

# บทที่ 1

## ความสำคัญ วัตถุประสงค์ และความสอดคล้องกับยุทธศาสตร์กระทรวง



### 1 ความเป็นมา

กระทรวงการพัฒนาสังคมและความมั่นคงของมนุษย์ มีภารกิจในการขับเคลื่อนการพัฒนาสังคม เพื่อให้ประชาชนได้รับหลักประกันในชีวิต สามารถดำรงชีวิตอยู่ได้อย่างมีศักดิ์ศรี รวมทั้งมีบทบาทในการผลักดันให้เกิดการป้องกันและแก้ไขปัญหาสังคมและพัฒนาคุณภาพชีวิตของประชาชน เพื่อมุ่งสู่สังคมคุณภาพ บนพื้นฐานความรับผิดชอบร่วมกัน จึงจำเป็นต้องมีการพัฒนาความรู้ ตลอดจนกลไกต่าง ๆ ในการดำเนินงานให้สอดคล้องกับสภาพสังคมในปัจจุบันที่กำลังเผชิญกับปัญหาสังคมที่หลากหลาย มีความรุนแรงแต่ละปัญหาที่แตกต่างกันไปตามสภาพสังคมในแต่ละพื้นที่ ดังนั้น หากประเมินสถานการณ์ทางสังคมได้ ก็สามารถวิเคราะห์ปัญหาสังคมได้อย่างสอดคล้องกับกระแสความเปลี่ยนแปลงที่เกิดขึ้นได้อย่างชัดเจน สามารถนำข้อมูลไปใช้ในการวิเคราะห์ทิศทาง สถานการณ์ แนวโน้ม และกำหนดนโยบายในการพัฒนาสังคมอันจะเป็นกลไกสำคัญในการป้องกันและแก้ไขปัญหาสังคมที่เกิดขึ้นได้อย่างดีต่อไป

กระทรวงการพัฒนาสังคมและความมั่นคงของมนุษย์ได้ดำเนินการสำรวจข้อมูลสถานการณ์ทางสังคมของท้องถิ่นตั้งแต่ปี 2552 เพื่อให้ท้องถิ่นและจังหวัดได้ตระหนักถึงความสำคัญและความจำเป็นในการมีข้อมูลเชิงสังคมที่จัดเก็บและรวบรวมโดยท้องถิ่นเอง ซึ่งเป็นข้อมูลที่มีความถูกต้อง ชัดเจน เป็นเอกภาพสามารถนำไปใช้ประกอบการจัดทำแผนพัฒนาท้องถิ่น แผนยุทธศาสตร์การพัฒนาจังหวัด แผนปฏิบัติการแก้ไขปัญหาสังคมจังหวัด แผนงานและโครงการอื่น ๆ ของกระทรวงการพัฒนาสังคมและความมั่นคงของมนุษย์ได้ถูกต้องสอดคล้องกับสภาพปัญหาสังคมของแต่ละพื้นที่ โดยขอความร่วมมือให้องค์กรปกครองส่วนท้องถิ่น (อปท.) กรอกข้อมูลจากแหล่งข้อมูลที่นำเชื่อถือ มีหลักฐานอ้างอิง มีกระบวนการจัดเก็บที่ชัดเจน เช่น ข้อมูลความจำเป็นพื้นฐาน (จปฐ.) ข้อมูลพื้นฐานระดับหมู่บ้าน (กชช.2ค) ข้อมูลศูนย์พัฒนาครอบครัวในชุมชน แบบสำรวจของหน่วยงานราชการหรือจัดทำขึ้นหรือข้อมูลจากการจัดเวทีประชาสังคม

การขับเคลื่อนการจัดทำรายงานสถานการณ์ทางสังคมจังหวัดให้มีความครบถ้วน สมบูรณ์ สามารถสะท้อนปัญหาสังคมที่ถูกต้อง หน่วยงานสามารถนำไปใช้ในการวิเคราะห์ ทิศทาง สถานการณ์ แนวโน้ม วางแผน และกำหนดนโยบาย เพื่อจัดสรรงบประมาณในการพัฒนาได้ตรงตามความต้องการ ลดความซ้ำซ้อนของภารกิจงานในการที่กระทรวงต้องการให้ สนง.พมจ. ดำเนินการจัดทำรายงานสถานการณ์ทางสังคมจังหวัด ดังนั้น จึงได้มีการพัฒนาแบบจัดเก็บข้อมูลเพื่อการรายงานสถานการณ์ทางสังคมจังหวัดจากแบบรายงานสถานการณ์ทางสังคมของท้องถิ่น (อปท. 1) เดิม และเปลี่ยนชื่อเป็น “แบบจัดเก็บข้อมูลสถานการณ์ทางสังคมจังหวัด (สคจ.)” โดยดำเนินการจัดเก็บข้อมูลเพื่อการจัดทำรายงานสถานการณ์ทางสังคมจังหวัดในปีงบประมาณ 2559

### 2 วัตถุประสงค์

- 1) เพื่อให้มีข้อมูลสถานการณ์ทางสังคมระดับจังหวัดที่ถูกต้อง ชัดเจน ครอบคลุมทุกกลุ่มเป้าหมาย ที่สามารถใช้ประโยชน์ในการป้องกัน และแก้ไขปัญหาสังคมที่เกิดขึ้น
- 2) เพื่อให้หน่วยงานในระดับท้องถิ่น และระดับจังหวัดนำข้อมูลไปใช้ในการกำหนดแผนงาน เพื่อคุ้มครอง ป้องกัน และแก้ไขปัญหาสังคมที่เกิดขึ้น
- 3) เพื่อให้หน่วยงานระดับกระทรวงนำข้อมูลไปใช้ประโยชน์วิเคราะห์สถานการณ์ แนวโน้ม และกำหนดนโยบายและแผนงานในการป้องกันและแก้ไขปัญหาสังคมภาพรวมต่อไป

### ๓ ขอบเขตการดำเนินงาน

#### 3.1 คำนิยาม

“ข้อมูลสถานการณ์ทางสังคม” หมายถึง ข้อมูลที่บ่งชี้ลักษณะของกลุ่มเป้าหมายที่ต้องให้การคุ้มครองเพื่อสร้างความมั่นคงในชีวิต ที่สามารถใช้ประโยชน์ในการป้องกัน และแก้ไขความเสี่ยงต่อการเกิดปัญหาสังคม รวมถึงข้อมูลสถานการณ์ของประเด็นปัญหาทางสังคมสำคัญที่เกิดขึ้นในรอบปี

“รายงานสถานการณ์ทางสังคมระดับจังหวัด” หมายถึง รายงานข้อมูลด้านสังคมในระดับจังหวัด ที่อาศัยข้อมูลจากท้องถิ่นต่าง ๆ และข้อมูลทุติยภูมิจากแหล่งที่เกี่ยวข้องในจังหวัด

#### 3.2 ขอบเขตด้านพื้นที่

- ดำเนินการครอบคลุมทั้งจังหวัดอุบลราชธานี
- องค์กรปกครองส่วนท้องถิ่นในจังหวัดอุบลราชธานี จำนวน 238 แห่ง

#### 3.3 ขอบเขตด้านเนื้อหา

- เครื่องมือที่ใช้ในการสำรวจ ได้แก่ แบบจัดเก็บข้อมูลสถานการณ์ทางสังคมจังหวัด (สคจ.) ซึ่งมีประเด็นในการสำรวจ ดังนี้

**ส่วนที่ 1** ข้อมูลทั่วไประดับจังหวัด จำนวน 10 ด้าน (รวบรวมข้อมูลทุติยภูมิจากหน่วยงานในพื้นที่ระดับจังหวัด โดยสำนักงานพัฒนาสังคมและความมั่นคงของมนุษย์จังหวัดอุบลราชธานีเป็นผู้รวบรวม และบันทึกข้อมูลผ่านระบบ) ประกอบด้วย

- 1) โครงสร้างประชากรในจังหวัด
- 2) ด้านการศึกษา
- 3) ด้านเศรษฐกิจ
- 4) ด้านแรงงาน
- 5) ด้านสุขภาพ
- 6) ด้านการเมือง การปกครอง
- 7) ด้านความปลอดภัยในชีวิตและทรัพย์สิน
- 8) ด้านอัตลักษณ์วัฒนธรรม นันทนาการ และการท่องเที่ยว
- 9) ด้านสิ่งแวดล้อมและทรัพยากรธรรมชาติ
- 10) ด้านทุนทางสังคม

**ส่วนที่ 2** ข้อมูลกลุ่มเป้าหมายระดับพื้นที่ อปท. จำนวน 6 ด้าน (เก็บข้อมูลจากองค์กรปกครองส่วนท้องถิ่น (อปท.) โดยสำนักงานพัฒนาสังคมและความมั่นคงของมนุษย์จังหวัดอุบลราชธานีเป็นผู้รวบรวม และบันทึกข้อมูลผ่านระบบ) ประกอบด้วย

- 1) สถานการณ์เด็ก
- ๒) สถานการณ์เยาวชน
- ๓) สถานการณ์ผู้สูงอายุ
- ๔) สถานการณ์คนพิการ
- ๕) สถานการณ์ครอบครัว
- 6) สถานการณ์ชุมชน

**ส่วนที่ 3** การประเมินสถานการณ์ทิศทาง แนวโน้ม และความเสี่ยงลำดับความสำคัญของปัญหา และประเด็นการพัฒนา

**ส่วนที่ 4** กลไกขับเคลื่อนการจัดทำรายงานสถานการณ์สังคมจังหวัด

#### ๔ วิธีการดำเนินงาน

การดำเนินงานจัดทำรายงานสถานการณ์ทางสังคมจังหวัด กองวิชาการ สป.พม. ได้ดำเนินการประสานงานกับทางสำนักงานพัฒนาสังคมและความมั่นคงของมนุษย์จังหวัด โดยเริ่มตั้งแต่

- 1) โอนจัดสรรงบประมาณเพื่อสนับสนุนการจัดทำรายงานสถานการณ์ทางสังคมจังหวัด ให้กับสำนักงานพัฒนาสังคมและความมั่นคงของมนุษย์จังหวัด
- 2) ชี้แจงแบบจัดเก็บข้อมูลการจัดทำรายงานสถานการณ์ทางสังคมจังหวัดให้ผู้ปฏิบัติงานระดับจังหวัด เมื่อเดือนมกราคม 2559
- 3) ขอความร่วมมือสำนักงานพัฒนาสังคมและความมั่นคงของมนุษย์จังหวัด จัดเก็บข้อมูลตามแบบรายงานสถานการณ์ทางสังคมจังหวัด ปี 2559 และบันทึกข้อมูลที่จัดเก็บผ่านทางระบบรายงานสถานการณ์ทางสังคมจังหวัด ทางเว็บไซต์ <http://bie.m-society.go.th/msdhs/login.php>
- 4) ติดตามผลการดำเนินงานในการจัดทำรายงานสถานการณ์จังหวัด และรายงานการเบิกจ่ายงบประมาณ
- 5) จัดทำรายงานสถานการณ์ทางสังคมจังหวัดในภาพรวม 76 จังหวัด เพื่อนำเสนอผู้บริหารกระทรวงการพัฒนาสังคมและความมั่นคงของมนุษย์ และเผยแพร่เป็นเอกสารทางวิชาการต่อไป

#### ๕ ความสอดคล้องกับยุทธศาสตร์กระทรวง

**ยุทธศาสตร์ที่ 3** ผนึกกำลังทางสังคมจากทุกภาคส่วน และเสริมสร้างธรรมาภิบาล (สร้างเครือข่ายขยายผล เน้นผลลัพธ์การทำงานของเครือข่าย)

**เป้าประสงค์** การผนึกกำลังทางสังคม การสร้างความตระหนักและเสริมสร้างพลังการมีส่วนร่วมจากทุกภาคส่วน องค์กรมีขีดความสามารถในการบริหารจัดการด้านการพัฒนาสังคมและการเสริมสร้างธรรมาภิบาล

**แผนงาน** พัฒนาเครื่องมือในการติดตามสถานการณ์และกำหนดนโยบาย

**ตัวชี้วัด** มีระบบสารสนเทศสำหรับการติดตามสถานการณ์ทางสังคมและนโยบาย ยุทธศาสตร์กระทรวง

#### ๖ ความสอดคล้องกับยุทธศาสตร์จังหวัด

**ยุทธศาสตร์ที่ 1** การพัฒนาคุณภาพชีวิตที่ดีและเสริมสร้างความเข้มแข็งของชุมชน

**เป้าประสงค์** ประชาชนมีคุณภาพชีวิตที่ดี

**กลยุทธ์** พัฒนาสังคมยกระดับคุณภาพชีวิตและแก้ไขปัญหาความยากจน

**ตัวชี้วัด** ร้อยละความสำเร็จของการแก้ไขปัญหาเพื่อลดจำนวนครัวเรือนยากจนที่มีรายได้เฉลี่ยต่ำกว่าเกณฑ์มาตรฐาน (ตามเกณฑ์ จปฐ รายได้ต่ำกว่า 30,000 บาท/คน/ปี) เป้าหมายร้อยละ 50 ในปี 2560

## บทที่ 2 วิธีการศึกษา



### 1 วิธีการศึกษา

1.1 ใช้การวิจัยเชิงปริมาณ (Quantitative Research) โดยใช้แบบสอบถาม (Questionnaire) ในส่วนของเนื้อหาในแบบสอบถามประกอบด้วยคำถามปลายปิดและปลายเปิด

1.2 กองวิชาการ สำนักงานปลัดกระทรวงการพัฒนาสังคมและความมั่นคงของมนุษย์ ได้ขอความร่วมมือสำนักงานพัฒนาสังคมและความมั่นคงของมนุษย์จังหวัด จัดเก็บข้อมูลสถานการณ์ทางสังคมจังหวัด (สคจ.) ปี 2559 โดยส่วนที่ 1 ข้อมูลทั่วไประดับจังหวัด จำนวน 10 ด้าน รวบรวมข้อมูลทุติยภูมิจากหน่วยงานในพื้นที่ระดับจังหวัด โดยสำนักงานพัฒนาสังคมและความมั่นคงของมนุษย์จังหวัดเป็นผู้รวบรวม และบันทึกข้อมูลผ่านระบบ ส่วนที่ 2 ข้อมูลกลุ่มเป้าหมายระดับพื้นที่ อปท. จำนวน 6 ด้าน เก็บข้อมูลจากองค์กรปกครองส่วนท้องถิ่น (อปท.) โดยสำนักงานพัฒนาสังคมและความมั่นคงของมนุษย์จังหวัดเป็นผู้รวบรวม และบันทึกข้อมูลผ่านระบบ

### 2 เครื่องมือที่ใช้ในการศึกษา

เครื่องมือที่ใช้ในการศึกษา คือ “แบบจัดเก็บข้อมูลสถานการณ์ทางสังคม (สคจ.)” โดยพัฒนาเครื่องมือจัดเก็บข้อมูล จากแบบรายงานสถานการณ์ทางสังคมของท้องถิ่น (อปท. 1) เพื่อจัดเก็บข้อมูลสถานการณ์สังคมเชิงกลุ่มเป้าหมาย (เด็ก เยาวชน สตรี ผู้สูงอายุ ผู้พิการ ครอบครัว คนเร่ร่อน ขาดงาน/ไร้ที่พึ่ง และชุมชน) ที่ไม่สามารถจัดเก็บได้จากข้อมูลทุติยภูมิของหน่วยงานด้านสังคมอื่นในพื้นที่ได้ เพื่อให้กระทรวงสามารถทราบสถานการณ์กลุ่มเป้าหมายที่อยู่ในความรับผิดชอบ ในการที่จะวางแผน กำหนดนโยบาย และหาแนวทางในการให้ความช่วยเหลือต่อไป แบบจัดเก็บข้อมูลประกอบด้วย

#### 2.1 ผู้ให้ข้อมูล คือ

ส่วนที่ 1 หน่วยงานในพื้นที่ระดับจังหวัด

ส่วนที่ 2 องค์กรปกครองส่วนท้องถิ่น

#### 2.2 สถานการณ์ทางสังคมจังหวัด ประกอบด้วย

ส่วนที่ 1 ข้อมูลทั่วไประดับจังหวัด จำนวน 10 ด้าน

- 1) โครงสร้างประชากรในจังหวัด
- 2) ด้านการศึกษา
- 3) ด้านเศรษฐกิจ
- 4) ด้านแรงงาน
- 5) ด้านสุขภาพ
- 6) ด้านการเมือง การปกครอง
- 7) ด้านความปลอดภัยในชีวิตและทรัพย์สิน
- 8) ด้านอัตลักษณ์วัฒนธรรม นันทนาการ และการท่องเที่ยว
- 9) ด้านสิ่งแวดล้อมและทรัพยากรธรรมชาติ
- 10) ด้านทุนทางสังคม

ส่วนที่ 2 ข้อมูลกลุ่มเป้าหมายระดับพื้นที่ อปท. จำนวน 6 ด้าน

- 1) สถานการณ์เด็ก
- 2) สถานการณ์เยาวชน
- 3) สถานการณ์ผู้สูงอายุ
- 4) สถานการณ์คนพิการ
- 5) สถานการณ์ครอบครัว
- 6) สถานการณ์ชุมชน

ส่วนที่ 3 การประเมินสถานการณ์ทิศทาง แนวโน้ม และความเสี่ยงลำดับความสำคัญของปัญหา และประเด็นการพัฒนา

ส่วนที่ 4 กลไกขับเคลื่อนการจัดทำรายงานสถานการณ์สังคมจังหวัด

### ๓ การวิเคราะห์ข้อมูล

นำข้อมูลที่ได้จากแบบจัดเก็บข้อมูลสถานการณ์ทางสังคมจังหวัดมาตรวจสอบความครบถ้วน สมบูรณ์ของข้อมูล แจกแจงความถี่ด้วยระบบประมวลผล ผ่านโปรแกรมการจัดทำรายงานสถานการณ์ทางสังคม จังหวัด <http://bie.m-society.go.th/msdhs/login.php> โดยค่าสถิติที่ใช้ในการวิเคราะห์ ได้แก่ การแจกแจงความถี่ ผลรวม (Sum) ค่าเฉลี่ย (Mean) ค่าสูงสุด (Max) ค่าต่ำสุด (Min) และค่าร้อยละ (Percentage)

### ๔ แหล่งของข้อมูลที่ใช้ในการจัดเก็บข้อมูล

#### ส่วนที่ 1 ข้อมูลทั่วไประดับจังหวัด

โดยสำนักงานพัฒนาสังคมและความมั่นคงของมนุษย์จังหวัดอุบลราชธานี ประสานรวบรวมข้อมูลทุติยภูมิจากหน่วยงานที่เกี่ยวข้องในระดับจังหวัด และบันทึกข้อมูลเข้าระบบการรายงานสถานการณ์ทางสังคมจังหวัด

#### ส่วนที่ 2 ข้อมูลกลุ่มเป้าหมายระดับพื้นที่

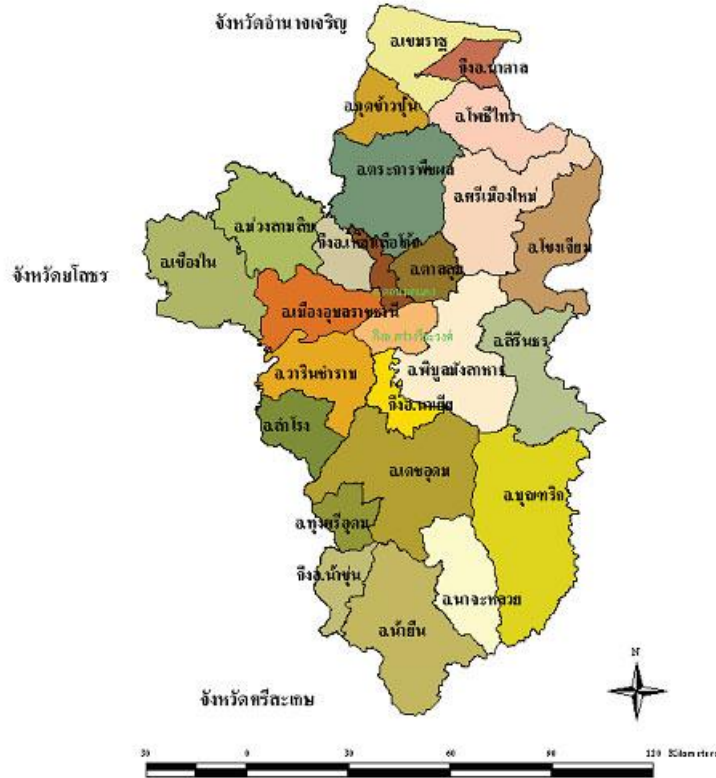
เป็นการรวบรวมข้อมูลกลุ่มเป้าหมายในระดับพื้นที่ โดยขอความร่วมมือองค์กรปกครองส่วนท้องถิ่น (อปท.) สสำรวจและจัดเก็บข้อมูลตามแบบจัดเก็บข้อมูลสถานการณ์ทางสังคมจังหวัด (สคจ.) ปี 2559 และบันทึกข้อมูลเข้าระบบการรายงานสถานการณ์ทางสังคมจังหวัด ซึ่งข้อมูล ณ วันที่ 15 กันยายน 2559 มี อปท. บันทึกข้อมูลจำนวน 177 แห่ง จากจำนวนทั้งหมด 238 แห่ง คิดเป็นร้อยละ 74.37

### บทที่ 3

## สถานการณ์สังคมจังหวัดอุบลราชธานี



### ส่วนที่ 1 ข้อมูลทั่วไประดับจังหวัด



### ขนาดที่ตั้งจังหวัดอุบลราชธานี

จังหวัดอุบลราชธานี ตั้งอยู่สุดเขตชายแดนตะวันออกของภาคตะวันออกเฉียงเหนือของประเทศไทย มีขนาดใหญ่เป็นอันดับ 2 ของภาคตะวันออกเฉียงเหนือ และเป็นอันดับ 5 ของประเทศไทย มีแนวพรมแดนติดกับประเทศเพื่อนบ้านเป็นระยะทาง 428 กิโลเมตร คือ สาธารณรัฐประชาธิปไตยประชาชนลาว (จาก อำเภอเขมรธาตุ - อำเภอน้ำยืน ติดต่อกับแขวงสะหวันนะเขต และแขวงจำปาสัก ระยะทาง 361 กิโลเมตร) และราชอาณาจักรกัมพูชา (อำเภอน้ำยืน ติดกับจังหวัดเขาพระวิหาร เป็นระยะทาง 67 กิโลเมตร) อยู่ห่างจากกรุงเทพมหานคร 630 กิโลเมตร มีเนื้อที่ประมาณ 16,112 ตารางกิโลเมตร หรือ 10.6 ล้านไร่ คิดเป็นร้อยละ 9.5 ของภาคตะวันออกเฉียงเหนือ

### อาณาเขตติดต่อ

จังหวัดอุบลราชธานีมีอาณาเขตติดต่อกับจังหวัดใกล้เคียงและเพื่อนบ้านในประชาคมอาเซียน ดังนี้

ทิศเหนือ	ติดต่อกับ จังหวัดอำนาจเจริญ และสาธารณรัฐประชาธิปไตยประชาชนลาว
ทิศตะวันออก	ติดต่อกับ สาธารณรัฐประชาธิปไตยประชาชนลาว
ทิศใต้	ติดต่อกับ ราชอาณาจักรกัมพูชา
ทิศตะวันตก	ติดต่อกับ จังหวัดศรีสะเกษ และจังหวัดยโสธร

## ลักษณะภูมิประเทศ

จังหวัดอุบลราชธานีตั้งอยู่บริเวณที่เรียกว่า แอ่งโคราช (Korat basin) สูงจากระดับน้ำทะเลปานกลางเฉลี่ย 68 เมตร (227 ฟุต) ลักษณะโดยทั่วไป เป็นที่ราบสูงต่ำสลับกัน ลาดเอียงไปทางตะวันออกมีแม่น้ำมูลไหลผ่านกลางจังหวัด จากทิศตะวันตกมายังทิศตะวันออก ไหลลงสู่แม่น้ำโขงที่ อำเภอโขงเจียม มีลำน้ำที่สำคัญ ได้แก่ ลำเซบก ลำเซบาย ลำโดมใหญ่ ลำโดมน้อย และมีภูเขาซับซ้อนหลายแห่งบริเวณชายแดนทางตอนใต้ มีเทือกเขาที่สำคัญ คือ เทือกเขาบรรทัด และเทือกเขาพนมดงรัก ซึ่งกั้นอาณาเขตระหว่าง จังหวัดอุบลราชธานี กับสาธารณรัฐประชาธิปไตยประชาชนลาว และราชอาณาจักรกัมพูชา

## สภาพภูมิอากาศ

ฤดูฝน จะเริ่มตั้งแต่เดือนพฤษภาคมไปจนถึงปลายเดือนตุลาคม ฤดูหนาว อุณหภูมิจะเริ่มลดต่ำลงตั้งแต่เดือนตุลาคมและจะสิ้นสุดปลายเดือนมกราคม ฤดูร้อน โดยส่วนใหญ่แล้วอากาศจะเริ่มอบอ้าว ในเดือนกุมภาพันธ์ไปจนถึงประมาณต้นเดือนพฤษภาคม ซึ่งอาจจะมีฝนเริ่มตกอยู่บ้างในปลายเดือนเมษายน

## ตราประจำจังหวัดอุบลราชธานี



ตราประจำจังหวัดอุบลราชธานี เป็นรูปดอกบัวตูม และดอกบัวบาน ชูช่อก้านใบเหนือหนองน้ำ จังหวัดอุบลราชธานีใช้อักษรย่อว่า “อบ”

## คำขวัญประจำจังหวัด คือ

“เมืองดอกบัวงาม แม่น้ำสองสี  
มีปลาแซบหลาย หาดทรายแก่งหิน  
ถิ่นไทยนักปราชญ์ ทวยราษฎร์ใฝ่ธรรม  
งามล้ำเทียนพรรษา ผาแต้มก่อนประวัติศาสตร์  
ฉลาดภูมิปัญญาท้องถิ่น ดินแดนอนุสาวรีย์คนดีศรีอุบล”

## เขตการปกครอง

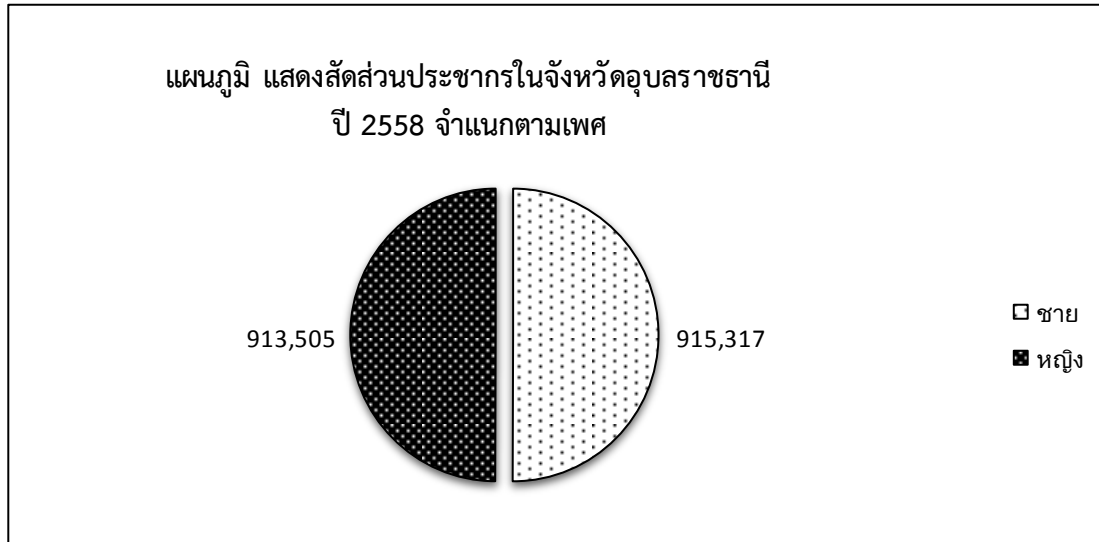
ในปี พ.ศ. 2559 จังหวัดอุบลราชธานีแบ่งการปกครองส่วนภูมิภาคออกเป็น 25 อำเภอ 216 ตำบล 2,699 หมู่บ้าน และมีองค์กรปกครองส่วนท้องถิ่น ประกอบด้วย องค์การบริหารส่วนจังหวัด 1 แห่ง เทศบาลนคร 1 แห่ง เทศบาลเมือง 4 แห่ง เทศบาลตำบล 54 แห่ง และองค์การบริหารส่วนตำบล 179 แห่ง รวมทั้งหมด 239 แห่ง

## 1 โครงสร้างประชากร

• จำนวนประชากรในจังหวัดอุบลราชธานี (ตามฐานข้อมูลทะเบียนราษฎร ณ วันที่ 31 ธันวาคม 2558) มีทั้งหมด 1,828,823 คน เป็นเพศชาย 915,317 คน และเพศหญิง 913,505 คน

จังหวัดอุบลราชธานี	จำนวน (คน)		
	ชาย	หญิง	รวม
	915,317	913,505	1,828,822

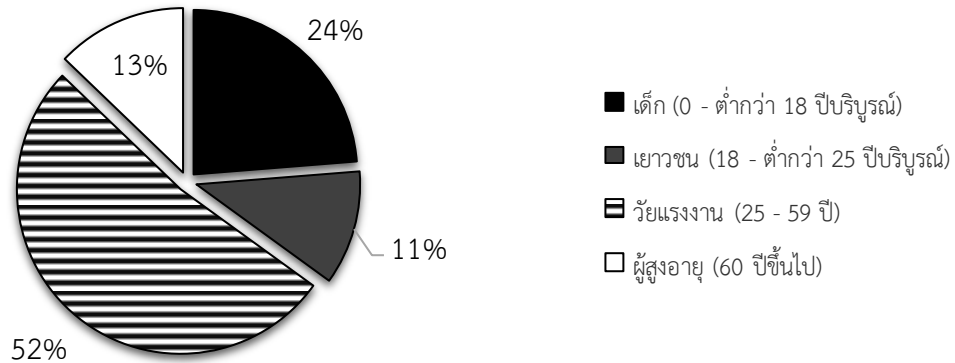
ที่มา : กรมการปกครอง กระทรวงมหาดไทย ณ วันที่ 31 ธันวาคม 2558



- ประชากรเด็ก อายุต่ำกว่า 18 ปีบริบูรณ์ มีจำนวน 434,151 คน เป็นเพศชาย 223,028 คน และเพศหญิง 211,123 คน แบ่งเป็นสัดส่วนของเด็กแยกตามช่วงวัย ดังนี้
  - 1) เด็กแรกเกิด - ปฐมวัย (0 - 5 ปี) จำนวน 133,796 คน เป็นเพศชาย 68,626 คน และเพศหญิง 65,170 คน
  - 2) เด็กในวัยเรียนตามการศึกษาภาคบังคับ (6 - 15 ปี) จำนวน 244,623 คน เป็นเพศชาย 125,740 คน และเพศหญิง 118,883 คน
  - 3) เด็กวัยเรียน (16 - 17 ปี) จำนวน 55,732 คน เป็นเพศชาย 28,662 คน และเพศหญิง 27,070 คน
- ประชากรเยาวชน (18 - ต่ำกว่า 25 ปีบริบูรณ์) มีจำนวน 205,208 คน เป็นเพศชาย 103,925 คน และเพศหญิง 101,283 คน
- ประชากรวัยแรงงาน (25 - 59 ปี) มีจำนวน 954,313 คน เป็นเพศชาย 480,488 คน และเพศหญิง 473,825 คน
- ประชากรผู้สูงอายุ (60 ปีขึ้นไป) มีจำนวน 235,150 คน เป็นเพศชาย 107,876 คน เพศหญิง 127,274 คน เมื่อจำแนกเป็นช่วงอายุได้ ดังนี้
  - 1) อายุ 60 - 69 ปี จำนวน 135,080 คน เป็นเพศชาย 64,204 คน และเพศหญิง 70,876 คน
  - 2) อายุ 70 - 79 ปี จำนวน 68,302 คน เป็นเพศชาย 30,703 คน และเพศหญิง 37,599 คน
  - 3) อายุ 80 - 89 ปี จำนวน 27,628 คน เป็นเพศชาย 11,292 คน และเพศหญิง 16,336 คน
  - 4) อายุ 90 - 100 ปี จำนวน 3,892 คน เป็นเพศชาย 1,560 คน และเพศหญิง 2,332 คน
  - 5) อายุ 100 ปีขึ้นไป จำนวน 248 คน เป็นเพศชาย 117 คน และเพศหญิง 131 คน



### สัดส่วนประชากรจังหวัดอุบลราชธานี จำแนกตามช่วงอายุ ปี 2558



ที่มา : กรมการปกครอง กระทรวงมหาดไทย ณ วันที่ 31 ธันวาคม 2558

จากข้อมูลประชากรข้างต้น พบว่า ประชากรในวัยแรงงานของจังหวัดอุบลราชธานี มีจำนวนมากที่สุดถึงร้อยละ 52 รองลงมา เป็นประชากรในวัยเด็ก ร้อยละ 24 ประชากรผู้สูงอายุ ร้อยละ 13 และประชากรวัยเยาวชน ร้อยละ 11 ซึ่งสังเกตว่า ในขณะที่จังหวัดอุบลราชธานีได้เข้าสู่สังคมผู้สูงอายุแล้ว

ตามท้องที่การสหประชาชาติ (UN) ได้นิยามว่า ประเทศใดมีประชากร อายุ 60 ปี ขึ้นไป เป็นสัดส่วนเกิน 10 % หรืออายุ 65 ปี ขึ้นไปเกิน 7 % ของประชากรทั้งประเทศ ถือว่าประเทศนั้น ได้ก้าวเข้าสู่สังคมผู้สูงอายุ (Aging Society) และจะเป็นสังคมผู้สูงอายุโดยสมบูรณ์ (Aged Society) เมื่อสัดส่วนประชากรอายุ 60 ปี ขึ้นไป เพิ่มขึ้นเป็น 20 % และอายุ 65 ปี ขึ้นไป เพิ่มขึ้นเป็น 14 % โดยประเทศไทยได้นิยามคำว่า “ผู้สูงอายุ” ไว้ในพระราชบัญญัติผู้สูงอายุ พ.ศ. 2546 ว่า หมายถึง “ผู้ที่มีอายุ 60 ปี ขึ้นไป” (กระทรวง พม. : สถานการณ์ผู้สูงอายุในประเทศไทย 2552) โดยที่จังหวัดอุบลราชธานีจะต้องมีการเตรียมความพร้อมรองรับการเข้าสู่สังคมผู้สูงอายุ ซึ่งมีแนวโน้มสูงมากขึ้นในอีก 10 ปี ข้างหน้า และเมื่อรวมกับสัดส่วนประชากรอายุ ระหว่าง 50 - 59 ปี ที่จะเป็นผู้สูงอายุ รวมจำนวน 218,245 คน จะทำให้สัดส่วนผู้สูงอายุเพิ่มขึ้นเป็น 453,395 คน คิดเป็นร้อยละ 24.79 ซึ่งหมายความว่าอีก 10 ปี ข้างหน้าจังหวัดอุบลราชธานีจะเข้าสู่สังคมผู้สูงอายุโดยสมบูรณ์

● คนพิการที่จดทะเบียนในจังหวัดอุบลราชธานี จากฐานข้อมูล กรมส่งเสริมและพัฒนาคุณภาพชีวิตคนพิการ ณ วันที่ 31 สิงหาคม 2559 มีจำนวน 62,712 คน เป็นเพศชาย 33,681 คน และเพศหญิง 29,031 คน คิดเป็นร้อยละ 3.43 ต่อจำนวนประชากรทั้งจังหวัดอุบลราชธานี จำแนกเป็น

- 1) พิการทางร่างกายหรือการเคลื่อนไหว จำนวน 28,107 คน เป็นเพศชาย 15,423 คน และเพศหญิง 12,684 คน
- 2) พิการทางการได้ยิน/สื่อความหมาย จำนวน 13,900 คน เป็นเพศชาย 7,379 คน และเพศหญิง 6,521 คน
- 3) พิการทางการเห็น จำนวน 9,780 คน เป็นเพศชาย 4,434 คน และเพศหญิง 5,346 คน
- 4) พิการทางสติปัญญา จำนวน 5,316 คน เป็นเพศชาย 2,925 คน และเพศหญิง 2,391 คน
- 5) พิการทางจิตใจหรือพฤติกรรม จำนวน 5,172 คน เป็นเพศชาย 3,227 คน และเพศหญิง 1,945 คน

6) พิจารณาทางการเรียนรู้ 300 คน เป็นเพศชาย 192 คน และเพศหญิง 108 คน

7) ออทิสติก จำนวน 137 คน เป็นเพศชาย 101 คน และเพศหญิง 36 คน

ตารางแสดงสถิติข้อมูลคนพิการที่มีบัตรประจำตัวคนพิการจำแนกตามประเภทความพิการ และเพศ

ประเภทความพิการ	จำนวน (คน)		
	ชาย	หญิง	รวม
พิการทางร่างกายหรือการเคลื่อนไหว	15,423	12,684	28,107
พิการทางการได้ยิน/สื่อความหมาย	7,379	6,521	13,900
พิการทางการเห็น	4,434	5,346	9,780
พิการทางสติปัญญา	2,925	2,391	5,316
พิการทางจิตใจหรือพฤติกรรม	3,227	1,945	5,172
พิการทางการเรียนรู้	192	108	300
ออทิสติก	101	36	137
รวม	33,681	29,031	62,712

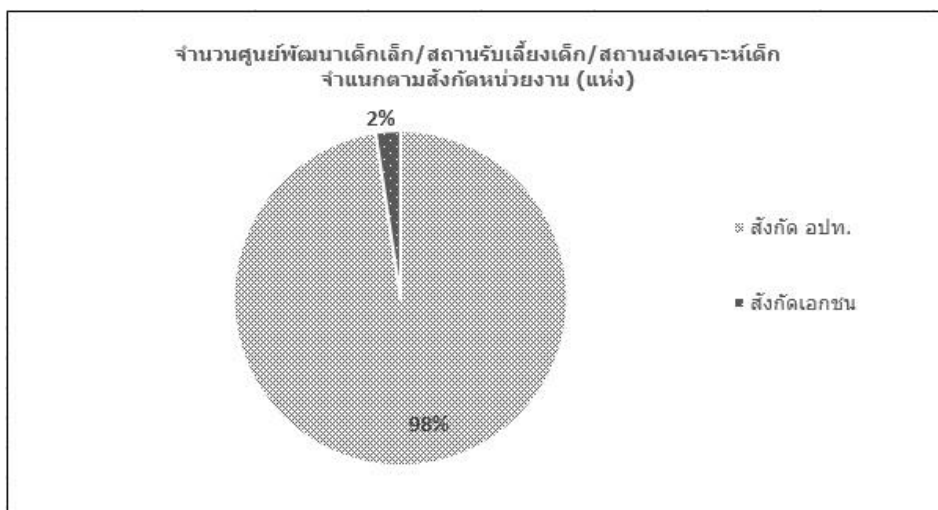
ที่มา : กรมส่งเสริมและพัฒนาคุณภาพชีวิตคนพิการ ณ วันที่ 31 สิงหาคม 2559

- ครูเรือนในจังหวัดอุบลราชธานี (ตามฐานข้อมูลสำนักงานสถิติแห่งชาติ ณ เดือนธันวาคม 2558) มีจำนวน 481,200 ครูเรือน

## 2 ด้านการศึกษา

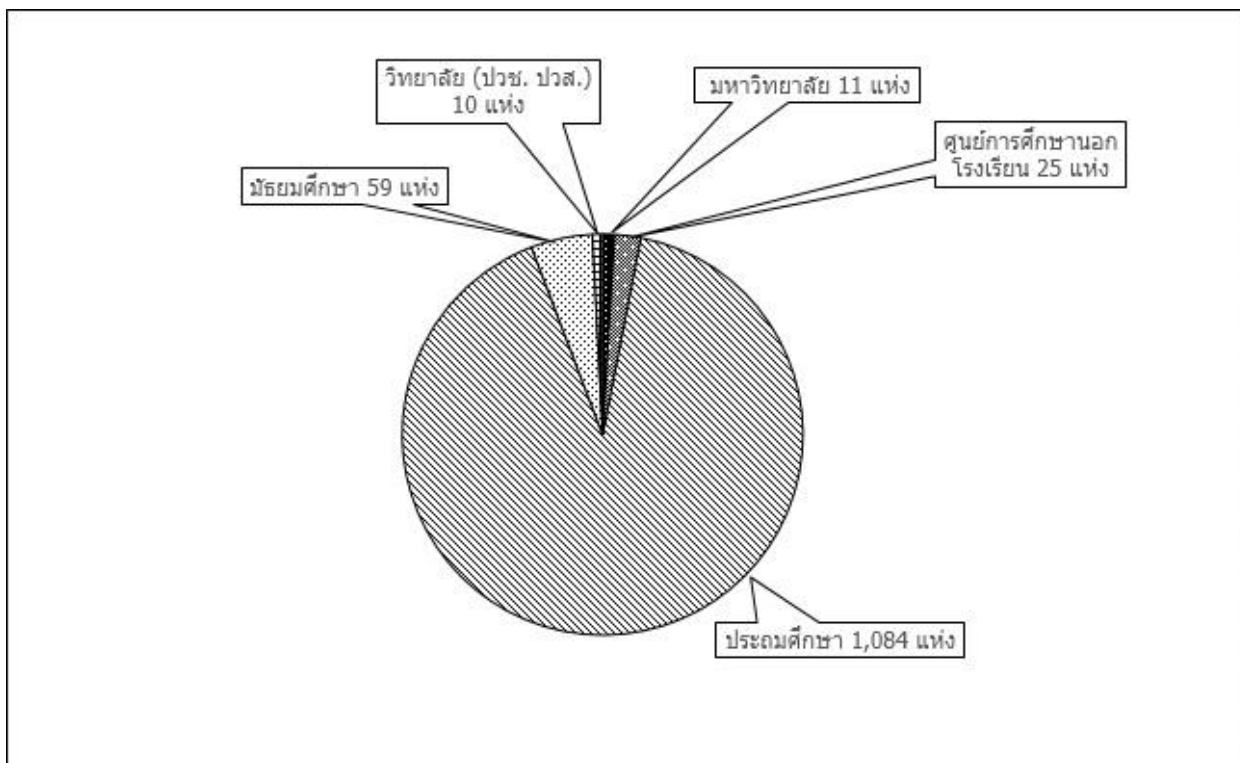
ด้านการศึกษาของจังหวัดอุบลราชธานี สามารถสรุปในภาพรวมได้ ดังนี้

- ศูนย์พัฒนาเด็กเล็ก/สถานรับเลี้ยงเด็กก่อนวัยเรียน/สถานสงเคราะห์เด็ก มีจำนวน 919 แห่ง โดยสังกัดองค์กรปกครองส่วนท้องถิ่น 897 แห่ง และสังกัดเอกชน 22 แห่ง (คิดค่าบริการ 18 แห่ง และไม่คิดค่าบริการ 4 แห่ง) ซึ่งจดทะเบียนที่สำนักงานพัฒนาสังคมและความมั่นคงของมนุษย์จังหวัดอุบลราชธานี

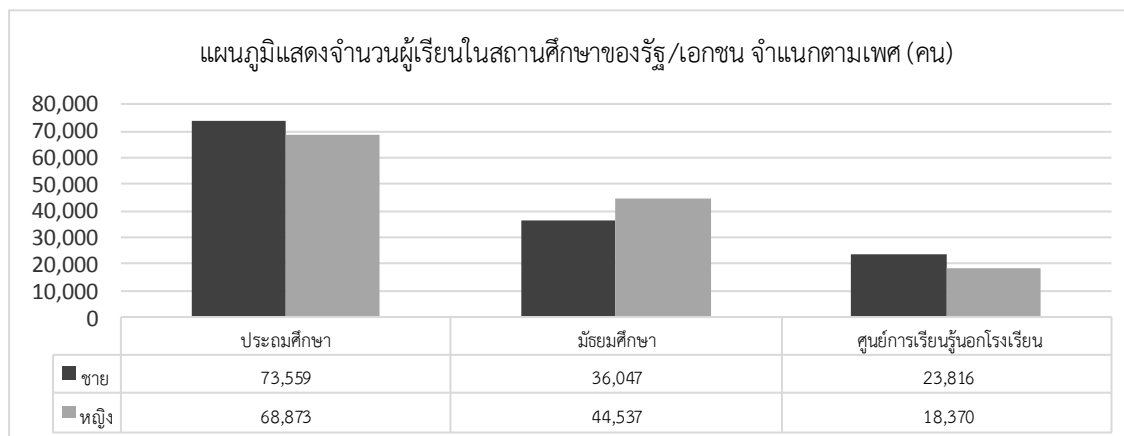


- โรงเรียน วิทยาลัย มหาวิทยาลัย และศูนย์การศึกษานอกโรงเรียน สังกัดรัฐ/เอกชน ในจังหวัด อุบลราชธานี มีจำนวน 1,189 แห่ง แบ่งเป็นระดับประถมศึกษา 1,084 แห่ง ระดับมัธยมศึกษา 59 แห่ง ระดับ วิทยาลัย (ปวช./ปวส.) 10 แห่ง ระดับมหาวิทยาลัย 11 แห่ง และศูนย์การศึกษานอกโรงเรียน 25 แห่ง

แผนภูมิแสดงจำนวนสถานศึกษาสังกัดรัฐ/เอกชน จำแนกตามระดับการศึกษา



- ผู้เรียนในสถานศึกษาของรัฐ/เอกชน (ไม่นับรวมระดับวิทยาลัย และมหาวิทยาลัย) มีจำนวน 265,202 คน เป็นเพศชาย 133,422 คน และเพศหญิง 131,780 คน จำแนกเป็นระดับการศึกษา 1) ประถมศึกษา 142,432 คน (เพศชาย 73,559 คน และเพศหญิง 68,873 คน) 2) ระดับมัธยมศึกษา 80,584 คน (เพศชาย 36,047 คน และเพศหญิง 44,537 คน) และ 3) ศูนย์การศึกษานอกโรงเรียน 42,186 คน (เพศชาย 23,816 คน และเพศหญิง 18,370 คน)



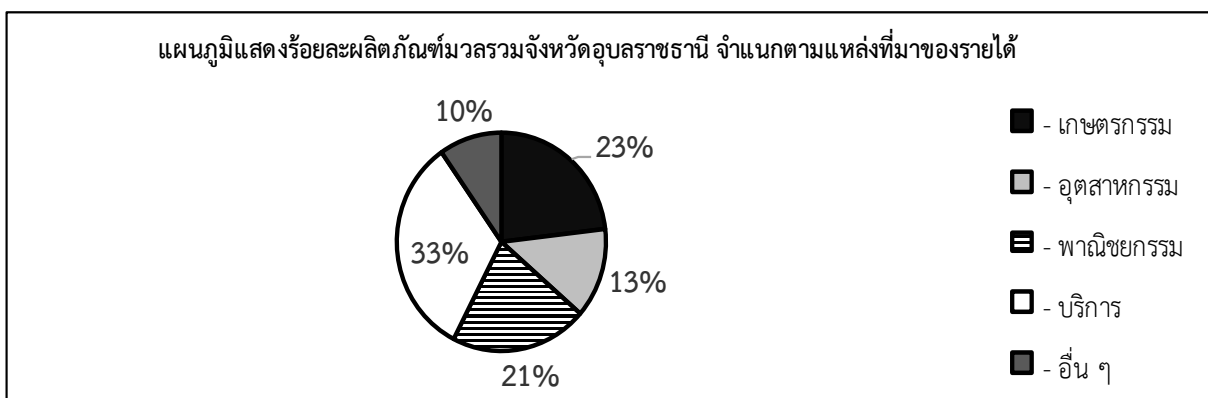
• นักเรียนที่ออกกลางคัน (เฉพาะระดับประถมศึกษา) ในจังหวัดอุบลราชธานี มีจำนวน 126 คน (เพศชาย 93 คน และเพศหญิง 33 คน) คิดเป็นร้อยละ 0.06 เมื่อเทียบกับจำนวนผู้เรียนทั้งหมดในระดับประถมศึกษา (ที่มา : รายงานสถานการณ์ทางสังคมจังหวัดอุบลราชธานี 2559)

### 3 ด้านเศรษฐกิจ

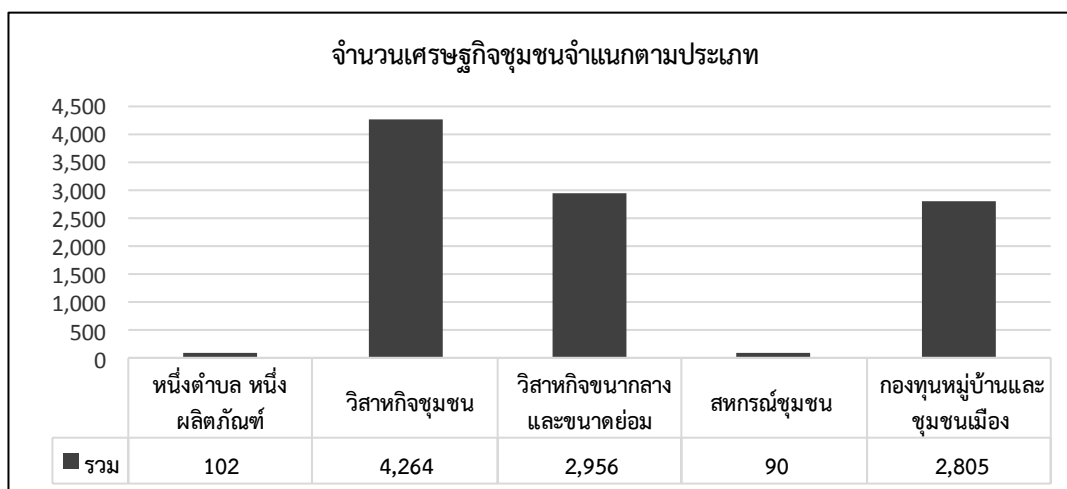
ด้านเศรษฐกิจของจังหวัดอุบลราชธานี สามารถสรุปในภาพรวมได้ ดังนี้

**คำนิยาม** ผลิตภัณฑ์มวลรวม หมายถึง มูลค่าตลาดของสินค้าและบริการขั้นสุดท้ายที่ผลิตในประเทศในช่วงเวลาหนึ่ง ๆ โดยไม่คำนึงว่าผลผลิตนั้นจะผลิตขึ้นมาด้วยทรัพยากรของชาติใด

• จำนวนผลิตภัณฑ์มวลรวมของจังหวัดอุบลราชธานี (Gross Provincial Product : GPP) จำแนกตามแหล่งที่มาของรายได้ ได้แก่ เกษตรกรรม 24,149 ล้านบาท อุตสาหกรรม 13,902 ล้านบาท พาณิชยกรรม 22,066 ล้านบาท บริการ 34,240 ล้านบาท และอื่น ๆ 10,122 ล้านบาท



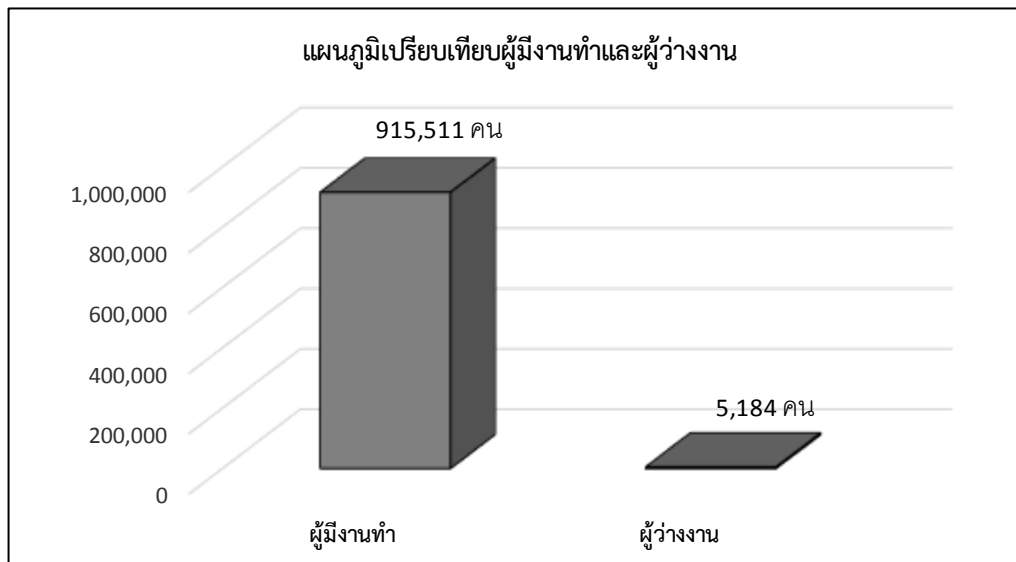
- รายได้เฉลี่ยต่อหัวต่อครัวเรือน จำนวน 100,864 บาท
- จำนวนครัวเรือนที่อยู่ใต้เส้นความยากจน (รายได้เฉลี่ยต่ำกว่า 30,000 บาท/คน/ปี) 143 ครัวเรือน
- จำนวนครัวเรือนที่มีหนี้สิน 352,550 ครัวเรือน
- จำนวนเศรษฐกิจชุมชน 10,217 แห่ง แยกเป็น 1) หนึ่งตำบลหนึ่งผลิตภัณฑ์ 102 แห่ง 2) วิสาหกิจชุมชน 4,264 แห่ง 3) วิสาหกิจขนาดกลางและขนาดย่อม 2,956 แห่ง 4) สหกรณ์ชุมชน 90 แห่ง และ 5) กองทุนหมู่บ้านและชุมชนเมือง 2,805 แห่ง



#### 4 ด้านแรงงาน

ด้านแรงงานของจังหวัดอุบลราชธานี สามารถสรุปในภาพรวมได้ ดังนี้

- ผู้มีงานทำ หมายถึง บุคคลที่มีอายุ 15 ปีขึ้นไป ได้ทำงานตั้งแต่ 1 ชั่วโมงขึ้นไป โดยได้รับค่าจ้าง เงินเดือน ผลกำไร เงินปันผล ค่าตอบแทนที่เป็นเงินสดหรือสิ่งของ มีจำนวนผู้มีงานทำในจังหวัดอุบลราชธานี 915,511 คน เป็นเพศชาย 510,170 คน และเพศหญิง 405,341 คน
- ผู้ว่างงาน หมายถึง บุคคลที่มีอายุ 15 ปีขึ้นไป และไม่ได้ทำงานและไม่มีการจ้างงานประจำ แต่ได้หางาน และสมัครงานหรือรอการบรรจุ มีจำนวนผู้ว่างงานในจังหวัดอุบลราชธานี 5,184 คน เป็นเพศชาย 3,956 คน และเพศหญิง 1,228 คน



- ผู้ที่มีประกันสังคม หมายถึง คนสร้างหลักประกันในการดำรงชีวิตของตนเอง โดยผู้ประกันตนมีหน้าที่จ่ายเงินสมทบเข้า “กองทุนประกันสังคม” เพื่อรับผิดชอบในการเฉลี่ยความเสี่ยงที่อาจเกิดขึ้นจากการเจ็บป่วย คลอดบุตร ทูพพลภาพ ตาย สงเคราะห์บุตร ชราภาพ และว่างงาน เพื่อให้ได้รับการรักษาพยาบาลที่ดี และมีรายได้อย่างต่อเนื่อง มีจำนวนผู้ที่มีประกันสังคมในจังหวัดอุบลราชธานี 72,876 คน เป็นเพศชาย 35,854 คน และเพศหญิง 37,022 คน

## ๕ ด้านสุขภาพ

ด้านสุขภาพของจังหวัดอุบลราชธานี สามารถสรุปในภาพรวมได้ ดังนี้

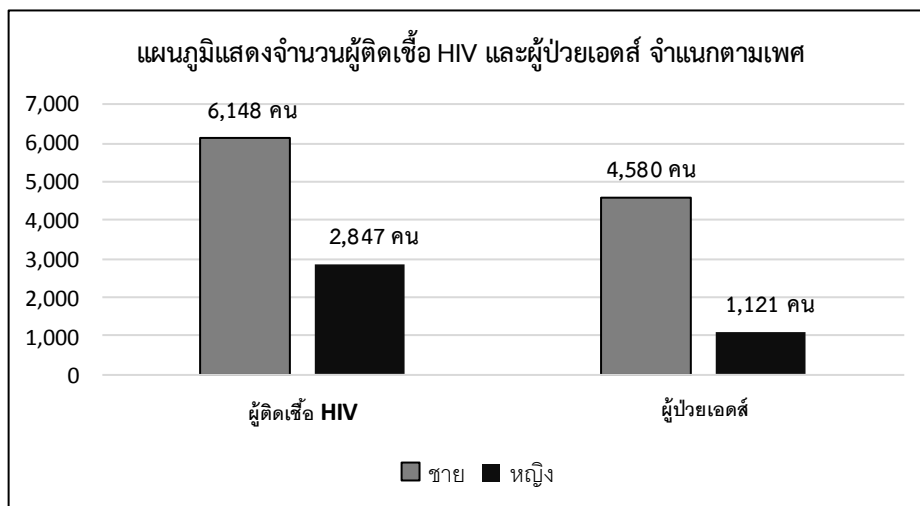
**คำนิยาม** สถานพยาบาล หมายถึง สถานที่ รวมตลอดถึงยานพาหนะ ซึ่งจัดไว้เพื่อการประกอบโรคศิลปะตามกฎหมายว่าด้วยการควบคุมการประกอบโรคศิลปะ หรือซึ่งจัดไว้เพื่อการประกอบกิจการอื่นด้วยการผ่าตัด ฉีดยา หรือฉีดสารใด ๆ หรือด้วยการใช้กรรมวิธีซึ่งเป็นกรรมวิธีของการประกอบโรคศิลปะ โดยกระทำเป็นปกติธุระไม่ว่าจะได้รับประโยชน์ตอบแทนหรือไม่ แต่ไม่รวมถึงสถานที่ขายยาตามกฎหมายว่าด้วยการขายยาซึ่งประกอบธุรกิจขายยาโดยเฉพาะ

- ในจังหวัดอุบลราชธานี มีจำนวนสถานพยาบาล 970 แห่ง เป็นสถานพยาบาลสังกัดรัฐบาล จำนวน 407 แห่ง และสถานพยาบาลสังกัดเอกชน 563 แห่ง

- จำนวนบุคลากรทางการแพทย์ (แพทย์ พยาบาล และบุคลากรทางการแพทย์อื่น ๆ) ในจังหวัดอุบลราชธานี 8,287 คน เป็นเพศชาย 2,561 คน และเพศหญิง 5,726 คน

- จำนวนผู้ติดเชื้อ HIV 8,995 คน เป็นเพศชาย 6,148 คน และเพศหญิง 2,847 คน คิดเป็นร้อยละ 0.5 ต่อประชากรในจังหวัดอุบลราชธานี

- จำนวนผู้ป่วยเอดส์ 5,701 คน เป็นเพศชาย 4,580 คน และเพศหญิง 1,121 คน คิดเป็นร้อยละ 0.31 ต่อประชากรในจังหวัดอุบลราชธานี



- จำนวนผู้ป่วยที่เข้ารับรักษาสุขภาพในรอบปี จำแนกเป็น

- 1) โรคเบาหวาน 68,993 คน (เพศชาย 21,819 คน และเพศหญิง 47,174 คน)
- 2) โรคความดัน 74,723 คน (เพศชาย 28,791 คน และเพศหญิง 45,932 คน)
- 3) โรคหัวใจขาดเลือด 3,097 คน (เพศชาย 1,897 คน และเพศหญิง 1,200 คน)
- 4) โรคหลอดเลือดสมอง 3,285 คน (เพศชาย 1,943 คน และเพศหญิง 1,342 คน)
- 5) โรคมะเร็ง 2,607 คน (เพศชาย 622 คน และเพศหญิง 1,985 คน)

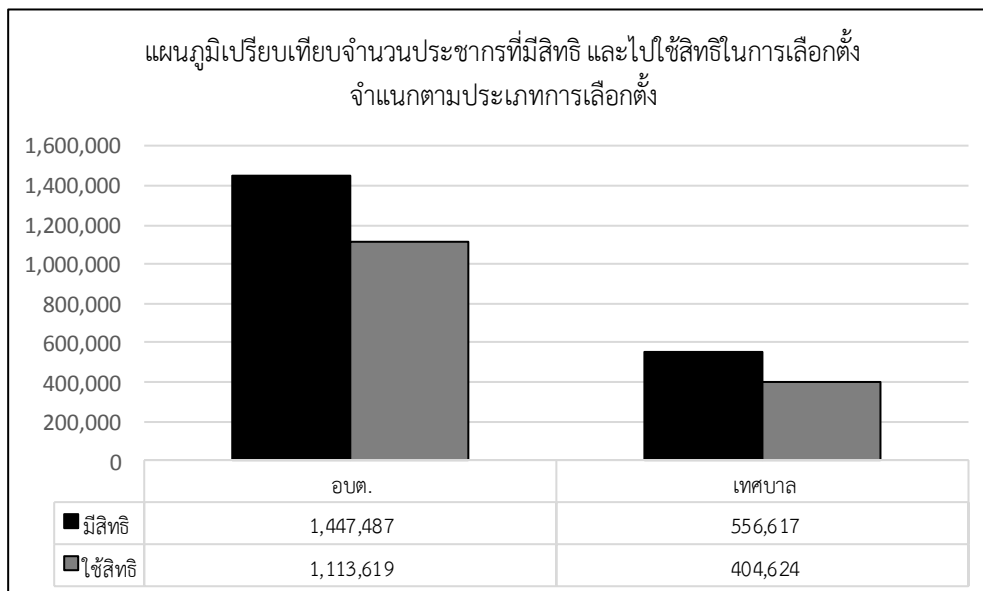
## ๖ ด้านการเมืองการปกครอง

**คำนิยาม** องค์กรปกครองส่วนท้องถิ่น หมายถึง องค์กรบริหารส่วนจังหวัด เทศบาล องค์กรบริหารส่วนตำบล กรุงเทพมหานคร เมืองพัทยา และองค์กรปกครองส่วนท้องถิ่นอื่น ที่มีกฎหมายจัดตั้งตามพระราชบัญญัติกำหนดแผนและขั้นตอนการกระจายอำนาจให้แก่องค์กรปกครองส่วนท้องถิ่น พ.ศ. 2542

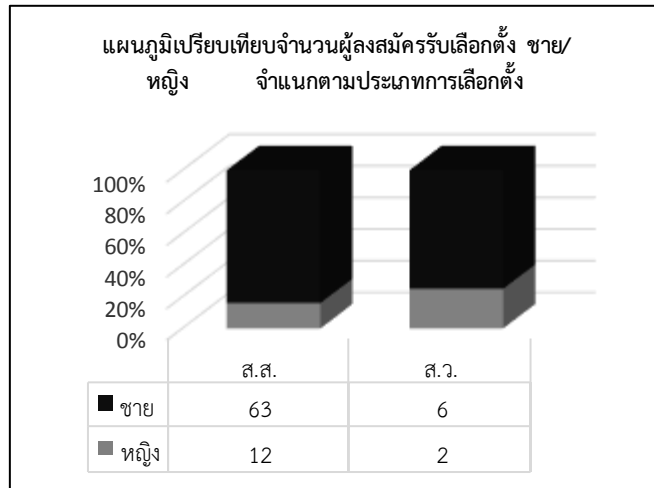
- จำนวนองค์กรปกครองส่วนท้องถิ่น (จากฐานข้อมูล สำนักงานส่งเสริมการปกครองท้องถิ่นจังหวัดอุบลราชธานี) มีจำนวน 239 แห่ง เป็นองค์กรบริหารส่วนจังหวัด (อบจ.) 1 แห่ง เทศบาล (เทศบาลตำบล เทศบาลเมือง เทศบาลนคร) 59 แห่ง องค์กรบริหารส่วนตำบล (อบต.) 179 แห่ง

ด้านการเมืองการปกครองของจังหวัดอุบลราชธานี สามารถสรุปในภาพรวมได้ ดังนี้

- จำนวนผู้มีสิทธิในการเลือกตั้ง (ณ วันที่มีการเลือกตั้งล่าสุด) จำแนกเป็น
  - 1) การเลือกตั้งองค์การบริหารส่วนตำบล 1,447,487 คน (เพศชาย 718,798 คน และเพศหญิง 728,689 คน)
  - 2) การเลือกตั้งสมาชิกสภาเทศบาล 556,617 คน (เพศชาย 278,190 คน และเพศหญิง 278,427 คน)
  - 3) การเลือกตั้งสมาชิกวุฒิสภา (ส.ว.) 1,360,684 คน (เพศชาย 675,628 คน และเพศหญิง 685,056 คน)
- จำนวนผู้ใช้สิทธิเลือกตั้ง (ณ วันที่มีการเลือกตั้งล่าสุด) จำแนกเป็น
  - 1) การเลือกตั้งองค์การบริหารส่วนตำบล 1,113,619 คน (เพศชาย 544,981 คน และเพศหญิง 568,638 คน)
  - 2) การเลือกตั้งสมาชิกสภาเทศบาล 404,624 คน (เพศชาย 199,990 คน และเพศหญิง 204,634 คน)



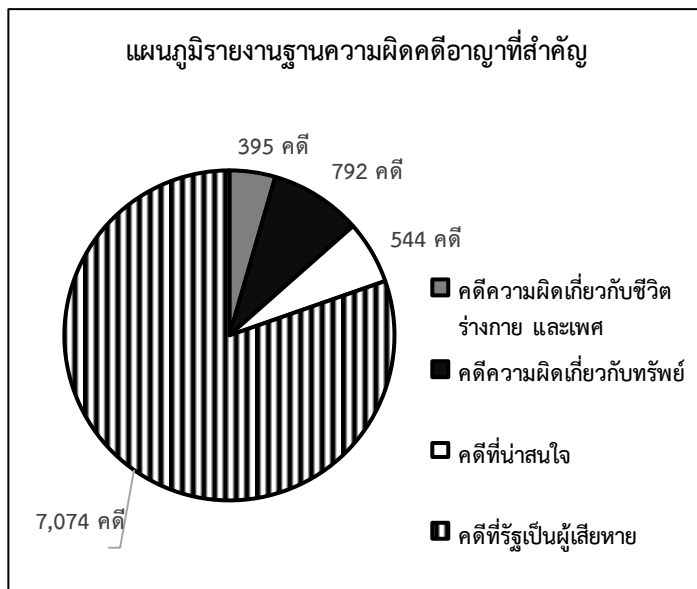
- จำนวนผู้ลงสมัครรับเลือกตั้งสมาชิกสภาผู้แทนราษฎร และสมาชิกวุฒิสภา (ณ วันที่มีการเลือกตั้งล่าสุด) จำแนกเป็นผู้ลงสมัครสมาชิกสภาผู้แทนราษฎร (ส.ส.) จำนวน 75 คน (เพศชาย 63 คน และเพศหญิง 12 คน) และสมาชิกวุฒิสภา (ส.ว.) จำนวน 8 คน (เพศชาย 6 คน และเพศหญิง 2 คน)



### ๗ ด้านความปลอดภัยในชีวิตและทรัพย์สิน

ด้านความปลอดภัยในชีวิตและทรัพย์สินของจังหวัดอุบลราชธานี สามารถสรุปในภาพรวมได้ ดังนี้

- จำนวนรายงานฐานความผิดคดีอาญาที่สำคัญในจังหวัดอุบลราชธานี 8,805 คดี เป็นคดีความผิดเกี่ยวกับชีวิต ร่างกาย และเพศ 395 คดี ความผิดเกี่ยวกับทรัพย์สิน 792 คดี คดีที่น่าสนใจ 544 คดี และคดีที่รัฐเป็นผู้เสียหาย 7,074 คดี



- จำนวนคดีอาชญากรรมที่มีเด็กและเยาวชนเป็นผู้กระทำหรือถูกกระทำ 700 คดี

- จำนวน คดี ยาเสพติด 7,477 คดี

- จำนวนผู้เสียหายที่ได้รับการเยียวยาในคดีอาญา 12 คน เป็นเพศชาย 6 คน และเพศหญิง 6 คน

- จำนวนการเกิดอุบัติเหตุในรอบปี 843 ครั้ง มีผู้เสียหายจำนวน 1,232

คน เป็นเพศชาย 847 คน เพศหญิง 385 คน โดยค่าเสียหายที่ให้การช่วยเหลือผู้ประสบภัย มีจำนวน 14,722,600 บาท

- จำนวนการเกิดภัยธรรมชาติในรอบปี 200 ครั้ง โดยค่าเสียหายที่ให้การช่วยเหลือผู้ประสบภัยธรรมชาติ จำนวน 12,002,500 บาท



## 8 ด้านอัตลักษณ์วัฒนธรรม และนันทนาการ

ด้านอัตลักษณ์วัฒนธรรม และนันทนาการ ของจังหวัดอุบลราชธานี สามารถสรุปในภาพรวมได้ ดังนี้

- จำนวนกลุ่มวัฒนธรรมท้องถิ่น 219 กลุ่ม
- จำนวนงานประเพณีประจำปี 25 เหตุการณ์
- จำนวนศาสนสถาน 1,781 แห่ง จำแนกเป็น
  - 1) วัด 1,711 แห่ง
  - 2) โบสถ์ 68 แห่ง
  - 3) มัสยิด 1 แห่ง
  - 4) อื่น ๆ 1 แห่ง
- จำนวนพระสงฆ์ 13,048 รูป

## 9 ด้านสิ่งแวดล้อม

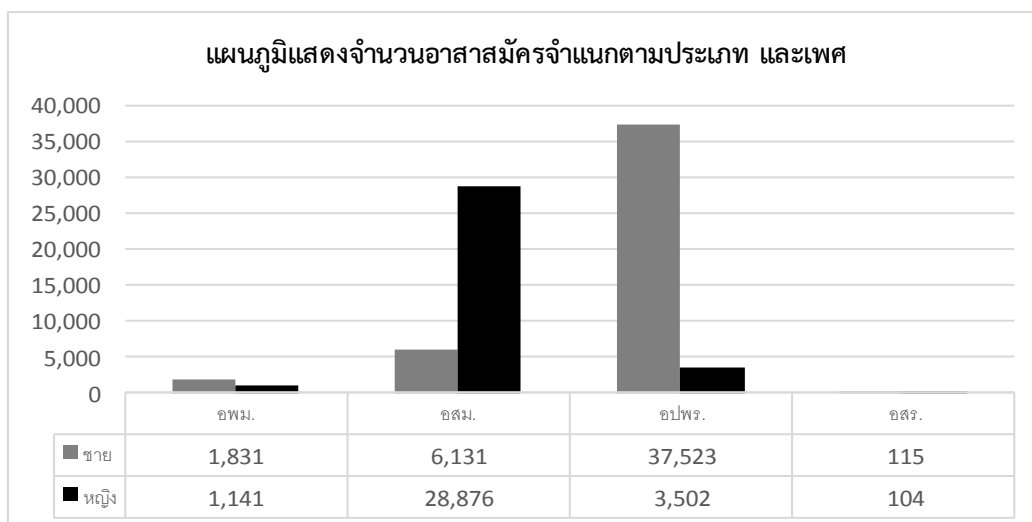
ด้านสิ่งแวดล้อมของจังหวัดอุบลราชธานี สามารถสรุปในภาพรวมได้ ดังนี้

- มีปริมาณขยะต่อวัน จำนวน 1,188 ตัน และมีแหล่งกำจัดขยะ จำนวน 2 แห่ง

## 10 ด้านทุนทางสังคม

ด้านทุนทางสังคมของจังหวัดอุบลราชธานี สามารถสรุปในภาพรวมได้ ดังนี้

- จำนวนอาสาสมัคร 79,223 คน (เพศชาย 45,600 คน และเพศหญิง 33,623 คน) ประกอบด้วย
  - 1) อาสาสมัครพัฒนาสังคมและความมั่นคงของมนุษย์ 2,972 คน (เพศชาย 1,831 คน และเพศหญิง 1,141 คน)
  - 2) อาสาสมัครสาธารณสุขประจำหมู่บ้าน 35,007 คน (เพศชาย 6,131 คน และเพศหญิง 28,876 คน)
  - 3) อาสาสมัครป้องกันภัยฝ่ายพลเรือน 41,025 คน (เพศชาย 37,523 คน และเพศหญิง 3,502 คน)
  - 4) อาสาสมัครแรงงาน 219 คน (เพศชาย 115 คน และเพศหญิง 104 คน)



- จำนวนแหล่งเรียนรู้/ศูนย์การเรียนรู้ 2,110 แห่ง เป็นสังกัดรัฐ 2,085 แห่ง สังกัดเอกชน 25 แห่ง

สรุปผลการจัดเก็บข้อมูลความจำเป็นพื้นฐาน (จปฐ) ปี 2559 จังหวัดอุบลราชธานี

ตัวชี้วัดข้อมูลความจำเป็นพื้นฐาน (จปฐ)	จำนวนที่สำรวจทั้งหมด	ไม่ผ่านเกณฑ์	
		จำนวน	ร้อยละ
<b>หมวดที่ 1 สุขภาพดี (คนไทยมีสุขภาพและอนามัย) มี 7 ตัวชี้วัด</b>			
1. เด็กแรกเกิดมีน้ำหนักไม่น้อยกว่า 2,500 กรัม	10,261 คน	18 คน	0.18
2. เด็กแรกเกิดถึง 12 ปี ได้รับการฉีดวัคซีนป้องกันโรคครบตามตารางสร้างเสริมภูมิคุ้มกันโรค	186,856 คน	42 คน	0.02
3. เด็กแรกเกิดได้กินนมแม่อย่างเดียว อย่างน้อย 6 เดือนแรก ติดต่อกัน	7,930 คน	342 คน	4.31
4. ทุกคนในครัวเรือนกินอาหารถูกสุขลักษณะ ปลอดภัย	373,083 คร.	189 คร.	0.51
5. คนในครัวเรือนมีการใช้ยาเพื่อบำบัด บรรเทาอาการเจ็บป่วยเบื้องต้นอย่างเหมาะสม	373,083 คร.	916 คร.	0.25
6. คนอายุ 35 ปีขึ้นไป ได้รับการตรวจสุขภาพประจำปีเพื่อคัดกรองความเสี่ยง	709,327 คน	6,991 คน	0.99
7. คนอายุ 6 ปีขึ้นไป ออกกำลังกายอย่างน้อยสัปดาห์ละ 3 วัน ๆ ละ 30 นาที	1,227,907 คน	419 คน	0.03
<b>หมวดที่ 2 มีบ้านอาศัย (คนไทยมีบ้านอาศัยและสภาพแวดล้อมเหมาะสม) มี 8 ตัวชี้วัด</b>			
8. ครัวเรือนมีความมั่นคงในที่อยู่อาศัย และบ้านมีสภาพทงทนถาวร	373,083 คร.	279 คร.	0.07
9. ครัวเรือนมีน้ำสะอาดสำหรับดื่มและบริโภคเพียงพอตลอดปี	373,083 คร.	2,540 คร.	0.68
10. ครัวเรือนมีน้ำใช้เพียงพอตลอดปี	373,083 คร.	2,064 คร.	0.55
11. ครัวเรือนมีการจัดบ้านเรือนเป็นระเบียบเรียบร้อย สะอาด ถูกสุขลักษณะ	373,083 คร.	477 คร.	0.13
12. ครัวเรือนไม่ถูกรบกวนจากมลพิษ	373,083 คร.	2,489 คร.	0.67
13. ครัวเรือนมีการป้องกันอุบัติเหตุอย่างถูกวิธี	373,083 คร.	906 คร.	0.24
14. ครัวเรือนมีความปลอดภัยในชีวิตและทรัพย์สิน	373,083 คร.	296 คร.	0.08
15. ครอบครัวมีความอบอุ่น	373,083 คร.	356 คร.	0.10
<b>หมวดที่ 3 ฝึกฝนการศึกษา (คนไทยมีการศึกษาที่เหมาะสม) มี 5 ตัวชี้วัด</b>			
16. เด็กอายุ 3 - 5 ปีเต็ม ได้รับการเลี้ยงดูเตรียมความพร้อมก่อนวัยเรียน	42,162 คน	13 คน	0.03
17. เด็กอายุ 6 - 14 ปี ได้รับการศึกษาภาคบังคับ 9 ปี	157,287 คน	44 คน	0.03
18. เด็กจบชั้น ม.3 ได้เรียนต่อชั้น ม.4 หรือเทียบเท่า	17,188 คน	104 คน	0.61
19. เด็กจบการศึกษาภาคบังคับ 9 ปี ที่ไม่ได้เรียนต่อและยังไม่มีการทำงาน ได้รับการฝึกอาชีพ	104 คน	17 คน	16.35
20. คนอายุ 15 - 60 ปีเต็ม อ่าน เขียน และคิดเลขอย่างง่ายได้	748,121 คน	364 คน	0.05
<b>หมวดที่ 4 รายได้ก้าวหน้า (คนไทยมีงานทำและมีรายได้) มี 4 ตัวชี้วัด</b>			
21. คนอายุ 15 - 60 ปีเต็ม มีอาชีพและมีรายได้	736,517 คน	4,299 คน	0.58
22. คนอายุมากกว่า 60 ปีเต็มขึ้นไป มีอาชีพและมีรายได้	159,839 คน	1,932 คน	1.21
23. คนในครัวเรือนมีรายได้เฉลี่ยไม่น้อยกว่าคนละ 30,000 บาทต่อปี	373,083 คร.	143 คร.	0.04
24. ครัวเรือนมีการเก็บออมเงิน	373,083 คร.	1,923 คร.	0.52
<b>หมวดที่ 5 plugged คำนิยมไทย (คนไทยประพฤติดีและมีคุณธรรม) มี 6 ตัวชี้วัด</b>			
25. คนในครัวเรือนไม่ดื่มสุรา (ยกเว้นการดื่มเป็นครั้งคราว)	1,294,079 คน	4,864 คน	3.76
26. คนในครัวเรือนไม่สูบบุหรี่	1,294,079 คน	7,615 คน	5.89
27. คนอายุ 6 ปีขึ้นไป ปฏิบัติกิจกรรมทางศาสนาอย่างน้อยสัปดาห์ละ 1 ครั้ง	1,227,907 คน	597 คน	0.05
28. คนสูงอายุ ได้รับการดูแลจากคนในครัวเรือน หมู่บ้าน/ชุมชน หรือภาครัฐ	191,679 คน	10 คน	0.01
29. คนพิการ ได้รับการดูแลจากคนในครัวเรือน หมู่บ้าน/ชุมชน หรือภาครัฐ	16,098 คน	8 คน	0.05
30. คนในครัวเรือนมีส่วนร่วมทำกิจกรรมสาธารณะเพื่อประโยชน์ของชุมชน	373,083 คร.	322 คร.	0.09

ที่มา : สำนักงานพัฒนาชุมชนจังหวัดอุบลราชธานี 2559

## รายงานค่าดัชนีความมั่นคงของมนุษย์ประเทศไทย ปี 2557 : จังหวัดอุบลราชธานี

ในปี 2558 กระทรวงการพัฒนาสังคมและความมั่นคงของมนุษย์ โดยสำนักมาตรฐานการพัฒนาศังคม และความมั่นคงของมนุษย์ ได้จัดทำรายงานความมั่นคงของมนุษย์ ประเทศไทยปี 2557 ภายใต้กรอบมาตรฐาน และตัวชี้วัดความมั่นคงของมนุษย์ ซึ่งได้พิจารณาความมั่นคงของมนุษย์ประเทศไทย ปี 2557 ในภาพรวมของประเทศ กลุ่มจังหวัด และจังหวัด ในมิติต่าง ๆ รวม 12 มิติ ได้แก่

- |                                   |                                  |
|-----------------------------------|----------------------------------|
| 1) ที่อยู่อาศัย                   | 2) สุขภาพ                        |
| 3) อาหาร                          | 4) การศึกษา                      |
| 5) การมีงานทำและรายได้            | 6) ครอบครัว                      |
| 7) ชุมชนและการสนับสนุนทางสังคม    | 8) ศาสนาและวัฒนธรรม              |
| 9) ความปลอดภัยในชีวิตและทรัพย์สิน | 10) สิทธิและความเป็นธรรม         |
| 11) การเมือง                      | 12) สิ่งแวดล้อม ทรัพยากร/พลังงาน |

โดยใช้ข้อมูลตัวชี้วัดที่ใช้ในการประเมินค่าดัชนีความมั่นคงของมนุษย์ (Composite Human Security Index : CHSI) เป็นข้อมูล ปี 2557 ซึ่งได้จากข้อมูลทุติยภูมิของหน่วยงานที่มีภารกิจโดยตรงจัดเก็บ หรือเป็นข้อมูล ที่ได้จากการสำรวจของปี 2558 และตัวชี้วัดบางตัวไม่มีข้อมูลล่าสุดถึง ปี 2558 ก็จะใช้ข้อมูลที่ทันสมัยที่สุด ทั้งนี้ ตัวชี้วัดที่ใช้ประเมินเปรียบเทียบ CHSI ของทุกจังหวัดและภาพรวมของประเทศ เป็นการวัดภาพรวมของพื้นที่ ซึ่งอาจจะไม่สามารถสะท้อนความมั่นคงของมนุษย์ได้ตรงเท่ากับตัวชี้วัดความมั่นคงของมนุษย์รายบุคคล

### ค่าดัชนีความมั่นคงของมนุษย์ ปี 2557 ภาพรวมของประเทศ (12 มิติ 41 ตัวชี้วัด)

ภาพรวมของประเทศ		
มิติ	ที่อยู่อาศัย	70.31
	สุขภาพ	70.00
	อาหาร	70.15
	การศึกษา	69.69
	การมีงานทำและรายได้	69.82
	ครอบครัว	70.14
	ชุมชนและการสนับสนุนทางสังคม	70.08
	ศาสนาและวัฒนธรรม	69.93
	ความปลอดภัยในชีวิตและทรัพย์สิน	69.94
	สิทธิและความเป็นธรรม	70.24
	การเมือง	69.30
	สิ่งแวดล้อม ทรัพยากร/พลังงาน	69.85
<b>ค่า CHSI</b>		<b>69.38</b>

ค่าดัชนีความมั่นคงของมนุษย์ ปี 2557 รายจังหวัด ภาคตะวันออกเฉียงเหนือตอนล่าง 2 (12 มิติ 41 ตัวชี้วัด)

จังหวัด		อุบลราชธานี	ศรีสะเกษ	ยโสธร	อำนาจเจริญ
มิติ	ที่อยู่อาศัย	32.98	68.66	78.44	80.71
	สุขภาพ	79.74	61.70	52.26	71.94
	อาหาร	66.70	76.65	81.08	52.68
	การศึกษา	71.80	68.98	82.63	66.31
	การมีงานทำและรายได้	59.20	68.65	91.71	79.65
	ครอบครัว	44.07	72.97	86.75	74.87
	ชุมชนและการสนับสนุนทางสังคม	61.64	58.09	68.30	65.82
	ศาสนาและวัฒนธรรม	70.39	65.70	87.62	75.65
	ความปลอดภัยในชีวิตและทรัพย์สิน	78.19	62.85	71.00	40.87
	สิทธิและความเป็นธรรม	72.31	72.53	81.89	73.82
	การเมือง	72.94	72.15	72.21	76.12
	สิ่งแวดล้อม ทรัพยากร/พลังงาน	74.20	72.14	77.16	76.86
ค่า CHSI		59.47	66.44	89.58	74.46

ข้อมูลเปรียบเทียบค่าดัชนีความมั่นคงของมนุษย์จังหวัดอุบลราชธานี ปี 2556 และปี 2557

ที่	มิติ	ค่าดัชนีความมั่นคงของมนุษย์ (CHSI)		เปรียบเทียบค่าดัชนี ปี 56 กับ ปี 57
		ปี 2556	ปี 2557	
1	ที่อยู่อาศัย	69.65	32.98	ลดลง 36.67
2	สุขภาพ	84.06	79.74	ลดลง 4.32
3	อาหาร	72.45	66.70	ลดลง 5.75
4	การศึกษา	69.64	71.80	เพิ่มขึ้น 2.16
5	การมีงานทำและรายได้	79.74	59.20	ลดลง 20.54
6	ครอบครัว	57.35	44.07	ลดลง 13.28
7	ชุมชนและการสนับสนุนทางสังคม	72.93	61.64	ลดลง 11.29
8	ศาสนาและวัฒนธรรม	71.47	70.39	ลดลง 1.08
9	ความปลอดภัยในชีวิตและทรัพย์สิน	76.14	78.19	เพิ่มขึ้น 2.05
10	สิทธิและความเป็นธรรม	76.08	72.31	ลดลง 3.77
11	การเมือง	81.75	72.94	ลดลง 8.81
12	สิ่งแวดล้อม ทรัพยากร/พลังงาน	71.64	74.20	เพิ่มขึ้น 2.56
ค่าดัชนีความมั่นคงของมนุษย์เฉลี่ย CHSI		80.71	59.47	ลดลง 21.24

จากตารางข้างต้น พบว่า มิติที่ค่าดัชนีสูงกว่า ปี 2556 มีจำนวน 3 มิติ ได้แก่ 1) มิติการศึกษา 2) มิติความปลอดภัยในชีวิตและทรัพย์สิน และ 3) มิติสิ่งแวดล้อม ทรัพยากร/พลังงาน และมิติที่ค่าดัชนีต่ำกว่า ปี 2556 มีจำนวน 9 มิติ ได้แก่ 1) มิติที่อยู่อาศัย 2) มิติสุขภาพ 3) มิติอาหาร 4) มิติการมีงานทำและรายได้ 5) มิติครอบครัว 6) มิติชุมชนและการสนับสนุนทางสังคม 7) มิติศาสนาและวัฒนธรรม 8) มิติสิทธิและความเป็นธรรม และ 9) มิติการเมือง

## ส่วนที่ 2 ข้อมูลกลุ่มเป้าหมายระดับพื้นที่ อปท.

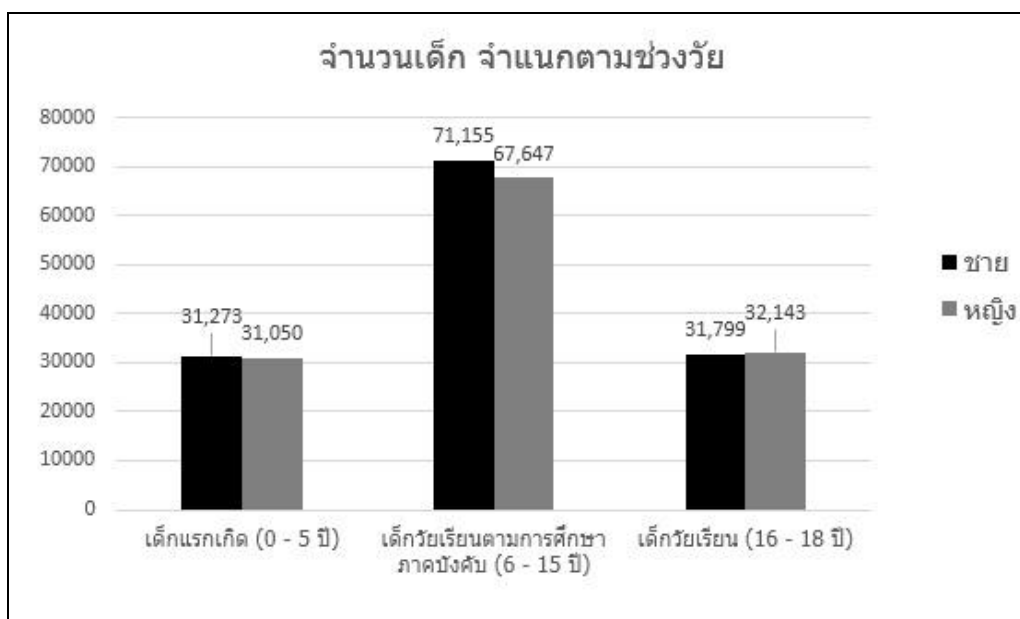
จากการรวบรวมข้อมูลกลุ่มเป้าหมายในระดับพื้นที่ โดยขอความร่วมมือองค์กรปกครองส่วนท้องถิ่น (อปท.) สํารวจและจัดเก็บข้อมูลตามแบบจัดเก็บข้อมูลสถานการณ์ทางสังคมจังหวัดอุบลราชธานี (สคจ.) ปี 2559 และ สํานักงานพัฒนาสังคมและความมั่นคงของมนุษย์จังหวัดอุบลราชธานีบันทึกข้อมูลเข้าระบบการรายงานสถานการณ์ทางสังคมจังหวัด ซึ่งข้อมูล ณ วันที่ 15 กันยายน 2559 มี อปท. จัดเก็บข้อมูลแล้ว จำนวน 177 แห่ง จากจำนวน อปท. ทั้งหมด 238 แห่ง คิดเป็นร้อยละ 74.37

### 1 สถานการณ์เด็ก

- เด็ก หมายถึง ผู้มีอายุตั้งแต่แรกเกิดถึงอายุไม่เกิน 18 ปี จากการเก็บข้อมูลสถานการณ์ทางสังคมจังหวัดอุบลราชธานี มีเด็กที่มีอยู่จริงจากการสำรวจ จำนวนทั้งหมด 265,067 คน แยกตามช่วงวัยได้ 3 ช่วงวัย คือ

- 1) แรกเกิด - ปฐมวัย (0 - 5 ปี) จำนวน 62,323 คน คิดเป็นร้อยละ 23.52
- 2) เด็กวัยเรียนตามการศึกษาภาคบังคับ (6 - 15 ปี) จำนวน 138,802 คน คิดเป็นร้อยละ 52.36
- 3) เด็กวัยเรียน (16 - ตํ่ากว่า 18 ปี) จำนวน 63,942 คน คิดเป็นร้อยละ 24.12

#### แผนภูมิแสดงจำนวนของเด็ก จำแนกตามช่วงวัย



- สถานะความเป็นอยู่ของเด็กจากการสำรวจ พบว่า ส่วนใหญ่เป็นเด็กที่อยู่ในครอบครัวยากจน ยากลำบาก จำนวน 1,684 คน รองลงมา คือ มีที่อยู่อาศัยไม่มั่นคง/มีสภาพที่ไม่เหมาะสมต่อการพักอาศัย จำนวน 875 คน และเป็นเด็กที่ไม่มีสถานะทางทะเบียนราษฎร ไม่มีบัตรประชาชน จำนวน 594 คน

#### ตารางแสดงสถานะความเป็นอยู่ของเด็ก

สถานะความเป็นอยู่	รวม	คิดเป็น % เทียบกับจำนวน เด็กที่สำรวจ	เพศ	
			หญิง	ชาย
1. เด็กที่ไม่มีสถานะทางทะเบียนราษฎร ไม่มีบัตรประชาชน	594	0.22	278	316
2. อยู่กับครอบครัวยากจน/ยากลำบาก	1,684	0.64	851	833
3. อยู่คนเดียวตามลำพัง/ไม่มีผู้ดูแล/ถูกทอดทิ้ง	127	0.05	60	67
4. ที่อยู่อาศัยไม่มั่นคง/สภาพที่อยู่อาศัยไม่เหมาะสมต่อการพักอาศัย	875	0.33	436	439
5. ดูแลบุคคลในครอบครัวที่เป็นเด็ก ผู้ป่วยเรื้อรัง พิการ และจิตเวช	524	0.20	314	210
6. เด็กที่ต้องเลี้ยงดูบุตรตามลำพัง	35	0.01	23	12
<b>รวม</b>	<b>3,839</b>	<b>1.45</b>	<b>1,962</b>	<b>1,877</b>

- เด็กที่มีพฤติกรรมไม่เหมาะสม จากข้อมูลเด็กที่มีพฤติกรรมไม่เหมาะสม มีจำนวน 2,784 คน คิดเป็นร้อยละ 0.33 ของจำนวนเด็กที่สำรวจทั้งหมด เมื่อจำแนกตามพฤติกรรม พบว่า พฤติกรรมไม่เหมาะสมสูงสุด คือ ปัญหาติดเกมส์และการพนันต่าง ๆ จำนวน 1,341 คน รองลงมา คือ การติดเหล้าหรือสารเสพติด จำนวน 880 คน และปัญหาหมักหมมทำความรำคาญให้ชาวบ้าน จำนวน 553 คน

#### ตารางแสดงพฤติกรรมไม่เหมาะสมของเด็ก จำแนกตามพฤติกรรมและเพศ

พฤติกรรมไม่เหมาะสม	รวม	คิดเป็น % เทียบกับจำนวน เด็กที่สำรวจ	เพศ	
			หญิง	ชาย
1. ติดเหล้า/เครื่องดื่มแอลกอฮอล์/ยาเสพติด (ยาบ้า ยาไอซ์ ยาอี สารระเหย กัญชา ฯลฯ)	880	0.33	201	679
2. หมักหมมและทำความรำคาญให้ชาวบ้าน	553	0.21	86	467
3. ติดเกมส์และการพนันต่าง ๆ	1,341	0.51	472	869
4. อื่น ๆ	10	0.00	-	10
<b>รวม</b>	<b>2,784</b>	<b>1.05</b>	<b>759</b>	<b>2,025</b>

- สถานการณ์ปัญหาของเด็ก เมื่อดูจากสถานการณ์ปัญหาที่เกิดขึ้นกับเด็ก พบว่า ส่วนใหญ่เป็นปัญหาการตั้งครรรค์ก่อนวัยอันควรไม่พร้อมในการเลี้ยงดูบุตร จำนวน 167 คน ถัดมา คือ เด็กที่ต้องดำรงชีพด้วยการเร่ร่อนขอทาน จำนวน 47 คน เด็กที่เป็นผู้กระทำความรุนแรงต่อผู้อื่น จำนวน 37 คน และเด็กที่ถูกกระทำความรุนแรงในครอบครัว จำนวน 27 คน อย่างไรก็ตามที่น่าห่วงใย พบว่า ยังมีเด็กที่ถูกใช้แรงงาน และค้ามนุษย์ จำนวน 26 คน

### ตารางสถานการณ์ปัญหาของเด็ก

สถานการณ์ปัญหาของเด็ก	รวม	คิดเป็น % เทียบกับจำนวน เด็กที่สำรวจ	เพศ	
			หญิง	ชาย
1. เด็กที่ถูกกระทำความรุนแรงในครอบครัว	27	0.01	15	12
2. เด็กที่เป็นผู้กระทำความรุนแรงต่อผู้อื่น	37	0.01	6	31
3. เด็กที่ตั้งครรรค์ก่อนวัยอันควรไม่พร้อมเลี้ยงดูบุตร	167	0.06	167	-
4. เด็กที่ถูกใช้แรงงาน และค้ามนุษย์	26	0.01	10	16
5. เด็กที่ต้องดำรงชีพด้วยการเร่ร่อน ขอทาน	47	0.02	16	31
<b>รวม</b>	<b>304</b>	<b>0.11</b>	<b>214</b>	<b>90</b>

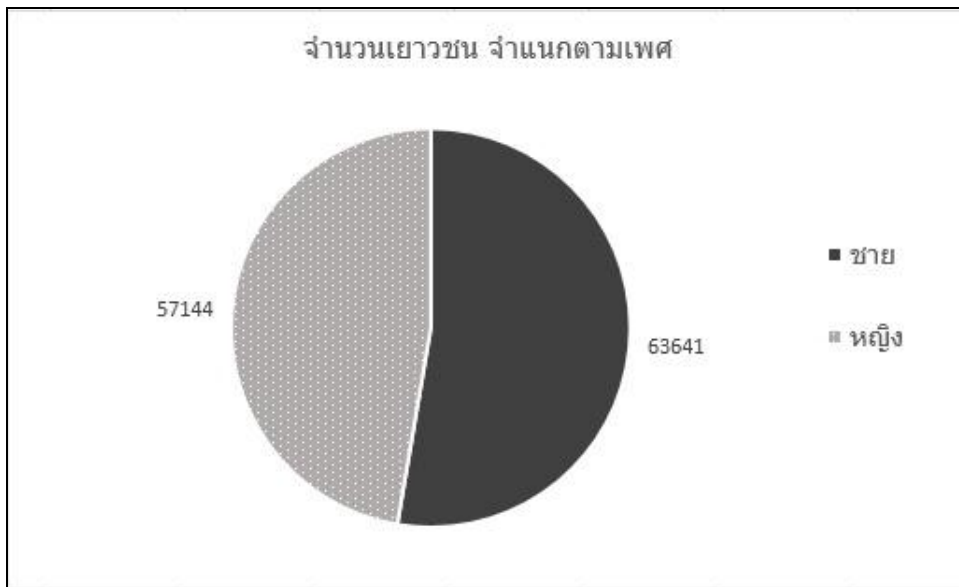
- เด็กพิการ มีเด็กพิการที่จดทะเบียนคนพิการ จำนวน 2,399 คน แยกเป็นได้รับเบี้ยยังชีพ จำนวน 2,312 คน ไม่ได้รับเบี้ยยังชีพ จำนวน 87 คน และพบว่า มีเด็กที่ขาดแคลนกายอุปกรณ์ (รถเข็น ไม้เท้า ขาเทียม หรืออุปกรณ์อื่น ๆ) จำนวน 114 คน

- ศูนย์การเรียนรู้สำหรับเด็ก มีจำนวน 329 แห่ง

## ๒ สถานการณ์เยาวชน

- เยาวชน หมายถึง ผู้ที่มีอายุตั้งแต่ 18 - ต่ำกว่า 25 ปี พบว่า มีเยาวชนที่มีอยู่จริงจากการสำรวจ จำนวน 120,785 คน เป็นเพศชาย จำนวน 63,641 คน และเพศหญิง จำนวน 57,144 คน

แผนภูมิแสดงจำนวนของเยาวชน จำแนกตามเพศ



- สถานะความเป็นอยู่ของเยาวชน จากการสำรวจ พบว่า ส่วนใหญ่เป็นเยาวชนที่อยู่ในครอบครัวยากจน ยากลำบาก จำนวน 861 คน รองลงมา คือ มีที่อยู่อาศัยไม่มั่นคง สภาพที่อยู่อาศัยไม่เหมาะต่อการพักอาศัย จำนวน 564 คน เป็นเยาวชนที่ต้องดูแลบุคคลในครอบครัวที่เป็นเด็ก ผู้ป่วยเรื้อรัง พิการ และจิตเวช จำนวน 413 คน เป็นเยาวชนที่ไม่มีสถานะทางทะเบียนราษฎรไม่มีบัตรประชาชน จำนวน 248 คน และเป็นเยาวชนที่ต้องเลี้ยงดูบุตรตามลำพัง 90 คน

ตารางแสดงสถานะความเป็นอยู่ของเยาวชน

สถานะความเป็นอยู่ของเยาวชน	รวม	คิดเป็น % เทียบกับจำนวน เยาวชนที่สำรวจ	เพศ	
			หญิง	ชาย
1. เยาวชนที่ไม่มีสถานะทางทะเบียนราษฎร ไม่มีบัตรประชาชน	248	0.21	136	112
2. อยู่กับครอบครัวยากจน/ยากลำบาก	861	0.71	432	429
3. อยู่คนเดียวตามลำพัง/ไม่มีผู้ดูแล/ถูกทอดทิ้ง	82	0.07	41	41
4. ที่อยู่อาศัยไม่มั่นคง/สภาพที่อยู่อาศัยไม่เหมาะต่อการพักอาศัย	564	0.47	292	272
5. ดูแลบุคคลในครอบครัวที่เป็นเด็ก ผู้ป่วยเรื้อรัง พิการ และจิตเวช	413	0.34	238	175
6. เยาวชนที่ต้องเลี้ยงดูบุตรตามลำพัง	90	0.07	57	33
<b>รวม</b>	<b>2,258</b>	<b>1.87</b>	<b>1,196</b>	<b>1,062</b>



- เยาวชนที่มีพฤติกรรมไม่เหมาะสม จากข้อมูล พบเยาวชนที่มีพฤติกรรมไม่เหมาะสม จำนวน 3,046 คน คิดเป็นร้อยละ 2.52 ของเยาวชนที่สำรวจทั้งหมด เมื่อจำแนกตามพฤติกรรม พบว่า ส่วนใหญ่เป็นพฤติกรรมติดเหล้าหรือสารเสพติด จำนวน 1,510 คน รองลงมา เป็นกลุ่มที่ติดเกมส์และการพนันต่าง ๆ จำนวน 789 คน และพฤติกรรมการมั่วสุมทำความรำคาญให้ชาวบ้าน จำนวน 675 คน

#### ตารางแสดงพฤติกรรมไม่เหมาะสมของเยาวชน

พฤติกรรมไม่เหมาะสมของเยาวชน	รวม	คิดเป็น % เทียบกับจำนวน เยาวชนที่สำรวจ	เพศ	
			หญิง	ชาย
1. ติดเหล้า/เครื่องดื่มแอลกอฮอล์/ยาเสพติด	1,510	1.25	212	1,298
2. มั่วสุมและทำความเดือดร้อนให้ชาวบ้าน	675	0.56	100	575
3. ติดเกมส์และการพนันต่าง ๆ	789	0.65	174	615
4. อื่น ๆ	72	0.06	28	44
<b>รวม</b>	<b>3,046</b>	<b>2.52</b>	<b>514</b>	<b>2,532</b>

- สถานการณ์ปัญหาของเยาวชน จากการสำรวจสถานการณ์ปัญหาที่เกี่ยวข้องกับเยาวชน พบว่าส่วนใหญ่เป็นเยาวชนที่ตั้งครรภ์ก่อนวัยอันควรไม่พร้อมที่จะเลี้ยงดูบุตร จำนวน 211 คน ลำดับถัดมา คือ เยาวชนที่เป็นผู้กระทำความรุนแรงต่อผู้อื่น จำนวน 80 คน เยาวชนที่ถูกกระทำความรุนแรงในครอบครัวหรือถูกทารุณกรรมทางร่างกาย จิตใจ และเพศ จำนวน 27 คน และเยาวชนที่ถูกใช้แรงงานและค้ามนุษย์ มีจำนวน 2 คน ในขณะที่เยาวชนที่ต้องดำรงชีพด้วยการเร่ร่อนขอทาน มีจำนวน 3 คน

#### ตารางแสดงสถานการณ์ของเยาวชน

สถานการณ์ปัญหาของเยาวชน	รวม	คิดเป็น % เทียบกับจำนวน เยาวชนที่สำรวจ	เพศ	
			หญิง	ชาย
1. เยาวชนที่ถูกกระทำความรุนแรงในครอบครัว/ทารุณกรรมทางร่างกาย จิตใจ และเพศ ที่มีการแจ้งเหตุ	27	0.02	9	18
2. เยาวชนที่เป็นผู้กระทำความรุนแรงต่อผู้อื่น	80	0.07	1	79
3. เยาวชนที่ตั้งครรภ์ก่อนวัยอันควรไม่พร้อมจะเลี้ยงบุตร	211	0.17	211	-
4. เยาวชนที่ต้องดำรงชีพด้วยการเร่ร่อน ขอทาน	3	0.00	-	3
5. เยาวชนที่ค้ามนุษย์	2	0.00	-	2
<b>รวม</b>	<b>323</b>	<b>0.26</b>	<b>221</b>	<b>102</b>

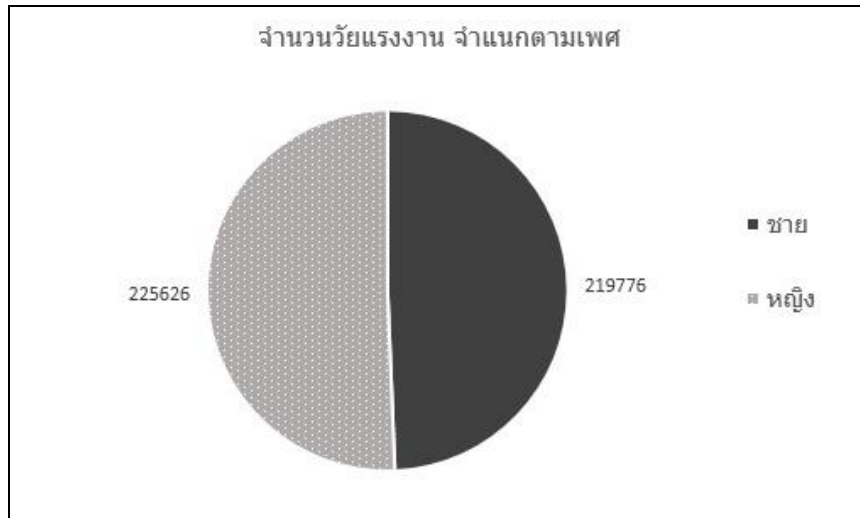
- เยาวชนพิกار มีเยาวชนพิการที่จดทะเบียน จำนวน 1,733 คน แยกเป็นได้รับเบี้ยยังชีพ จำนวน 1,677 คน ไม่ได้รับเบี้ยยังชีพ จำนวน 56 คน และพบว่า เยาวชนพิการที่ยังขาดแคลนกายอุปกรณ์ (รถเข็น ไม่เท้า ขาเทียม หรืออุปกรณ์อื่น ๆ) มีจำนวน 140 คน

- ศูนย์การเรียนรู้สำหรับเยาวชน มีจำนวน 144 แห่ง

### ๓ สถานการณ์วัยแรงงาน

- วัยแรงงาน หมายถึง ผู้ที่มีอายุตั้งแต่ 25 - 59 ปี มีวัยแรงงานที่มีอยู่จริงในจังหวัดอุบลราชธานี จำนวนทั้งหมด 445,402 คน เป็นเพศชาย จำนวน 219,776 คน และเพศหญิง จำนวน 225,626 คน

แผนภูมิแสดงจำนวนวัยแรงงาน



- สถานการณ์ความเป็นอยู่ของวัยแรงงาน จากการสำรวจ พบว่า สถานะความเป็นอยู่ของวัยแรงงาน ส่วนใหญ่ คือ อยู่ในครอบครัวยากจน/ยากลำบาก จำนวน 3,302 คน รองลงมา เป็นแรงงานที่ต้องดูแลบุคคลในครอบครัวที่เป็นเด็ก ผู้ป่วยเรื้อรัง พิการ ป่วยทางจิตเวช จำนวน 1,695 คน วัยแรงงานที่อยู่อาศัยไม่มั่นคง/สภาพที่อยู่อาศัยไม่เหมาะสมต่อการพักอาศัย จำนวน 1,045 คน วัยแรงงานที่ต้องเลี้ยงดูบุตรตามลำพัง จำนวน 881 คน วัยแรงงานที่อยู่คนเดียวตามลำพัง/ไม่มีผู้ดูแล/ถูกทอดทิ้ง จำนวน 304 คน และวัยแรงงานไม่มีสถานะทางทะเบียนราษฎรไม่มีบัตรประชาชน จำนวน 298 คน

ตารางแสดงสถานะความเป็นอยู่ของวัยแรงงาน

สถานะความเป็นอยู่ของวัยแรงงาน	รวม	คิดเป็น % เทียบกับจำนวน วัยแรงงานที่สำรวจ	เพศ	
			หญิง	ชาย
1. วัยแรงงานที่ไม่มีฐานะทางทะเบียนราษฎร ไม่มีบัตรประชาชน	298	0.07	158	140
2. อยู่กับครอบครัวยากจน/ยากลำบาก	3,302	0.74	1,830	1,472
3. อยู่คนเดียวตามลำพัง	304	0.07	149	155
4. ที่อยู่อาศัยไม่มั่นคง/สภาพที่อยู่อาศัยไม่ เหมาะสมต่อการพักอาศัย	1,045	0.23	568	477
5. ดูแลบุคคลในครอบครัวที่เป็นเด็ก ผู้ป่วย เรื้อรัง พิการ และจิตเวช	1,695	0.38	1,030	665
6. วัยแรงงานที่ต้องเลี้ยงดูบุตรตามลำพัง	881	0.20	615	266
<b>รวม</b>	<b>7,525</b>	<b>1.69</b>	<b>4,350</b>	<b>3,175</b>

- ภัยแรงงานที่มีพฤติกรรมไม่เหมาะสม จากข้อมูล พบว่า ภัยแรงงานที่มีพฤติกรรมไม่เหมาะสม มีจำนวน 8,326 คน คิดเป็นร้อยละ 1.86 ของภัยแรงงานทั้งหมดที่สำรวจ เมื่อจำแนกตามพฤติกรรม พบว่า ส่วนใหญ่ปัญหาพฤติกรรมของภัยแรงงาน คือ ติดเหล้า/เครื่องดื่มแอลกอฮอล์/ยาเสพติด จำนวน 6,554 คน รองลงมา เป็นกลุ่มที่ติดการพนันต่าง ๆ จำนวน 1,398 คน และเป็นกรรมมั่วสุมทำความรำคาญให้ชาวบ้าน จำนวน 374 คน

#### ตารางแสดงพฤติกรรมไม่เหมาะสมของภัยแรงงาน

พฤติกรรมไม่เหมาะสมของภัยแรงงาน	รวม	คิดเป็น % เทียบกับจำนวน ภัยแรงงานที่สำรวจ	เพศ	
			หญิง	ชาย
1. ติดเหล้า/เครื่องดื่มแอลกอฮอล์/ยาเสพติด	6,554	1.47	2,439	4,115
2. มั่วสุมและสร้างความรำคาญให้ชาวบ้าน	374	0.08	82	292
3. ติดการพนันต่าง ๆ	1,398	0.31	532	866
4. อื่น ๆ	-	-	-	-
<b>รวม</b>	<b>8,326</b>	<b>1.86</b>	<b>3,053</b>	<b>5,273</b>

- สถานการณ์ปัญหาในภัยแรงงาน จากการสำรวจสถานการณ์ปัญหาในภัยแรงงาน พบว่า ส่วนใหญ่เป็นกรณีที่ ภัยแรงงานเป็นผู้กระทำความรุนแรงต่อผู้อื่น จำนวน 85 คน รองลงมา คือ ภัยแรงงานที่ถูกกระทำความรุนแรงในครอบครัว จำนวน 43 คน และภัยแรงงานที่ต้องดำรงชีพด้วยการเร่ร่อน ขอดทาน จำนวน 15 คน เป็นที่น่าสังเกตว่า ไม่มีภัยแรงงานที่ตกเป็นเหยื่อการค้ามนุษย์

#### ตารางแสดงสถานการณ์ของภัยแรงงาน

สถานการณ์ปัญหาของภัยแรงงาน	รวม	คิดเป็น % เทียบกับจำนวน ภัยแรงงานที่สำรวจ	เพศ	
			หญิง	ชาย
1. ภัยแรงงานที่ถูกกระทำความรุนแรงในครอบครัว/ ทารุณกรรมทางร่างกาย จิตใจ และเพศ ที่มีการแจ้งเหตุ	43	0.01	33	10
2. ภัยแรงงานที่เป็นผู้กระทำความรุนแรงต่อผู้อื่น	85	0.02	6	79
3. ภัยแรงงานที่ค้ามนุษย์	-	-	-	-
4. ภัยแรงงานที่ต้องดำรงชีพด้วยการเร่ร่อน ขอดทาน	15	0.00	5	10
<b>รวม</b>	<b>143</b>	<b>0.03</b>	<b>44</b>	<b>99</b>

- ภัยแรงงานที่พิการ พบว่า มีภัยแรงงานที่พิการและจดทะเบียนพิการแล้ว จำนวน 9,445 คน แยกเป็นเพศชาย จำนวน 5,386 คน และเพศหญิง จำนวน 4,059 คน โดยได้รับเบี้ยยังชีพ จำนวน 9,288 คน ไม่ได้รับเบี้ยยังชีพ จำนวน 157 คน และมีภัยแรงงานพิการที่ขาดแคลนกายอุปกรณ์ (รถเข็น ไม่เท้า ขาเทียม อื่น ๆ) จำนวน 222 คน

- ศูนย์การเรียนรู้สำหรับภัยแรงงาน มีจำนวน 96 แห่ง

#### ๔ สถานการณ์ผู้สูงอายุ

• วัยสูงอายุ หมายถึง ผู้ที่มีอายุ 60 ปีขึ้นไป จำนวนผู้สูงอายุในจังหวัดอุบลราชธานี จากการเก็บข้อมูลพบว่า มีผู้สูงอายุที่ได้จากการสำรวจทั้งหมด จำนวน 153,346 คน เป็นเพศหญิง จำนวน 83,491 คน และเพศชาย จำนวน 69,855 ราย โดยช่วงอายุที่มีผู้สูงอายุจำนวนมากที่สุด คือ ช่วงอายุระหว่าง 60 - 69 ปี มีจำนวน 89,753 คน คิดเป็นร้อยละ 58.53 รองลงมา ได้แก่ ช่วงอายุ 70 - 79 ปี มีจำนวน 43,408 คน คิดเป็นร้อยละ 28.31 ช่วงอายุ 80 - 89 ปี มีจำนวน 17,732 คน คิดเป็นร้อยละ 11.56 ช่วงอายุ 90 - 100 ปี มีจำนวน 2,361 คน คิดเป็นร้อยละ 1.54 และช่วงอายุที่มีผู้สูงอายุจำนวนน้อยที่สุด คือ ช่วงอายุ 100 ปีขึ้นไป มีจำนวน 92 คน คิดเป็นร้อยละ 0.06

ตารางแสดงจำนวนผู้สูงอายุแบ่งตามช่วงวัย

ช่วงวัยของผู้สูงอายุ	รวม	คิดเป็น % เทียบกับประชากร ผู้สูงอายุที่สำรวจ	เพศ	
			หญิง	ชาย
1. อายุ 60 - 69 ปี	89,753	58.53	48,048	41,705
2. อายุ 70 - 79 ปี	43,408	28.31	23,649	19,759
3. อายุ 80 - 89 ปี	17,732	11.56	10,326	7,406
4. อายุ 90 - 100 ปี	2,361	1.54	1,406	955
5. อายุ 100 ปีขึ้นไป	92	0.06	62	30
<b>รวม</b>	<b>153,346</b>	<b>100</b>	<b>83,491</b>	<b>69,855</b>

• สถานะความเป็นอยู่ของผู้สูงอายุ พบว่า ผู้สูงอายุที่อยู่กับครอบครัวยากจน/ยากลำบาก มีจำนวนมากที่สุด คือ 1,640 คน รองลงมา คือ ผู้สูงอายุที่ต้องดูแลคนในครอบครัวที่เป็นเด็ก ผู้ป่วยเรื้อรัง พิการ และจิตเวช จำนวน 662 คน ผู้สูงอายุที่มีที่อยู่อาศัยไม่มั่นคง/สภาพที่อยู่อาศัยไม่เหมาะสมต่อการพักอาศัย จำนวน 526 คน ผู้สูงอายุต้องอยู่คนเดียวตามลำพัง/ไม่มีผู้ดูแล/ถูกทอดทิ้ง จำนวน 249 คน ผู้สูงอายุที่ต้องเลี้ยงดูบุตรตามลำพัง จำนวน 248 คน และเป็นผู้สูงอายุที่ไม่มีสถานะทางทะเบียนบ้าน ไม่มีบัตรประชาชน จำนวน 39 คน

ตารางแสดงสถานะความเป็นอยู่ของผู้สูงอายุ

สถานะความเป็นอยู่ของผู้สูงอายุ	รวม	คิดเป็น % เทียบกับประชากร ผู้สูงอายุที่สำรวจ	เพศ	
			หญิง	ชาย
1. ผู้สูงอายุที่ไม่มีฐานะทางทะเบียนราษฎร ไม่มีบัตรประชาชน	39	0.03	20	19
2. อยู่กับครอบครัวยากจน/ยากลำบาก	1,640	1.07	886	754
3. อยู่คนเดียวตามลำพัง	249	0.16	126	123
4. ที่อยู่อาศัยไม่มั่นคง/สภาพที่อยู่อาศัยไม่เหมาะสมต่อการพักอาศัย	526	0.34	247	279
5. ดูแลบุคคลในครอบครัวที่เป็นเด็ก ผู้ป่วยเรื้อรัง พิการ และจิตเวช	662	0.43	364	298
6. ผู้สูงอายุที่ต้องเลี้ยงดูบุตรตามลำพัง	248	0.16	137	111
<b>รวม</b>	<b>3,364</b>	<b>2.19</b>	<b>1,780</b>	<b>1,584</b>

- ผู้สูงอายุที่มีพฤติกรรมไม่เหมาะสม ประเด็นที่สูงที่สุด คือ ติดเหล้า/เครื่องดื่มแอลกอฮอล์/ยาเสพติด มีจำนวน 834 คน คิดเป็นร้อยละ 0.54 ติดการพนัน จำนวน 754 คน คิดเป็นร้อยละ 0.49 มั่วสุมและทำความรำคาญให้ชาวบ้าน จำนวน 32 คน คิดเป็นร้อยละ 0.02 โดยพบว่าผู้สูงอายุที่มีพฤติกรรมไม่เหมาะสมระหว่างเพศชายและเพศหญิง จะใกล้เคียงกัน

#### ตารางแสดงพฤติกรรมไม่เหมาะสมของผู้สูงอายุ

พฤติกรรมไม่เหมาะสมของผู้สูงอายุ	รวม	คิดเป็น % เทียบกับประชากร ผู้สูงอายุที่สำรวจ	เพศ	
			หญิง	ชาย
1. ติดเหล้า/เครื่องดื่มแอลกอฮอล์/ยาเสพติด	834	0.54	418	416
2. มั่วสุมและสร้างความรำคาญให้ชาวบ้าน	32	0.02	5	27
3. ติดการพนันต่าง ๆ	754	0.49	387	367
4. อื่น ๆ	12	0.01	2	10
<b>รวม</b>	<b>1,632</b>	<b>1.06</b>	<b>812</b>	<b>820</b>

- การได้รับเบี้ยยังชีพและสถานะปัญหาของผู้สูงอายุ ผู้สูงอายุได้รับเบี้ยยังชีพ มีจำนวน 124,733 คน คิดเป็นร้อยละ 98.57 ผู้สูงอายุที่ไม่ได้รับเบี้ยยังชีพ มีจำนวน 1,808 คน คิดเป็นร้อยละ 1.43 มีผู้สูงอายุที่ป่วยเป็นผู้ป่วยเรื้อรังติดเตียง/ติดบ้าน จำนวน 3,539 คน คิดเป็นร้อยละ 2.31 เป็นเพศหญิง จำนวน 2,049 คน และเพศชาย จำนวน 1,490 คน ผู้สูงอายุที่ต้องเร่ร่อน/ขอทาน มีจำนวน 11 คน คิดเป็นร้อยละ 0.01 เป็นเพศหญิง จำนวน 5 คน และเพศชาย จำนวน 6 คน

#### ตารางแสดงปัญหาที่เกี่ยวข้องกับผู้สูงอายุ

การได้รับเบี้ยยังชีพ/ปัญหาที่เกี่ยวข้องกับผู้สูงอายุ	รวม	คิดเป็น % เทียบกับประชากร ผู้สูงอายุที่สำรวจ	เพศ	
			หญิง	ชาย
1. การได้รับเบี้ยยังชีพของผู้สูงอายุ				
1.1 ได้รับเบี้ยยังชีพ	124,733	98.57	67,208	57,525
1.2 ไม่ได้รับเบี้ยยังชีพ	1,808	1.43	949	859
<b>รวม</b>	<b>126,541</b>	<b>100</b>	<b>68,157</b>	<b>58,384</b>
2. ผู้สูงอายุที่เป็นผู้ป่วยเรื้อรัง ติดเตียง/ติดบ้าน	3,539	2.31	2,049	1,490
3. ผู้สูงอายุที่ต้องดำรงชีพด้วยการเร่ร่อน/ ขอทาน	11	0.01	5	6
<b>รวม</b>	<b>3,550</b>	<b>2.32</b>	<b>2,054</b>	<b>1,496</b>

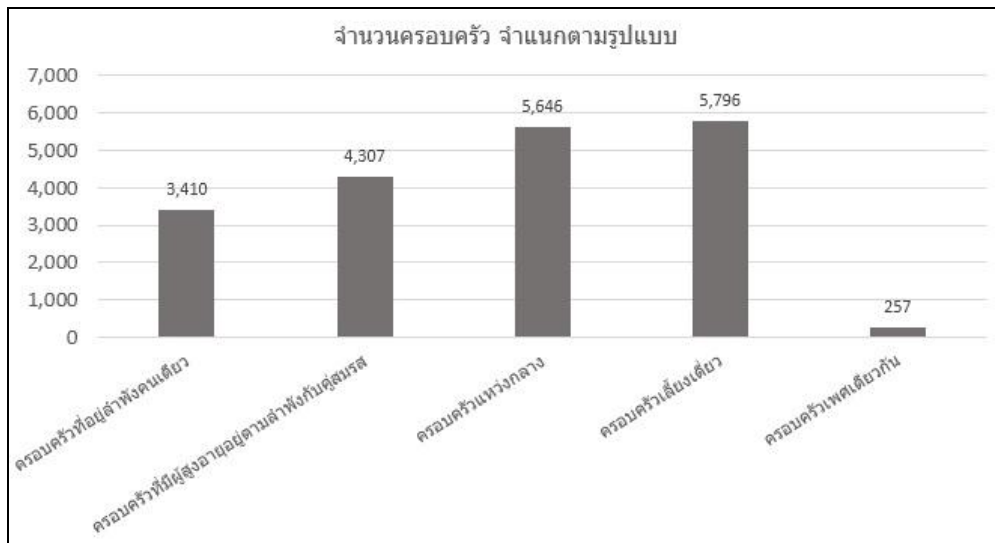
- ผู้สูงอายุพิการที่จดทะเบียน มีจำนวน 17,665 คน ไม่ได้รับเบี้ยยังชีพ จำนวน 495 คน ผู้สูงอายุพิการที่ขาดแคลนกายอุปกรณ์ มีจำนวน 591 คน เป็นเพศหญิง จำนวน 306 คน และเพศชาย จำนวน 285 คน
- ศูนย์เรียนรู้สำหรับผู้สูงอายุ มีจำนวน 90 แห่ง

## ๕ สถานการณ์ครอบครัว

- ครอบครัวเป็นหน่วยหนึ่งของสังคม อยู่ร่วมกันช่วยกันดูแลรักษาและออกค่าใช้จ่ายภายในบ้านร่วมกัน นอกจากนี้ ครอบครัวยังเป็นรากฐานหรือสถาบันที่สำคัญของสังคม ในการให้การศึกษอบรมสั่งสอนเลี้ยงดูและสร้างประสบการณ์ด้านต่าง ๆ แก่สมาชิกที่อาศัยอยู่ร่วมกัน ตั้งแต่ยังเด็กจนเจริญเติบโตเป็นผู้ใหญ่ที่สมบูรณ์ จำนวนครอบครัวในจังหวัดอุบลราชธานีที่มีอยู่จริงจากการสำรวจ พบว่า มีจำนวน 324,828 ครอบครัว

- รูปแบบหรือองค์ประกอบของครอบครัว ที่พบเจอได้ในปัจจุบัน ที่พบได้มากที่สุด คือ ครอบครัวเลี้ยงเดี่ยว มีจำนวน 5,796 ครอบครัว รองลงมา ได้แก่ ครอบครัวแหว่งกลาง จำนวน 5,646 ครอบครัว ครอบครัวที่มีผู้สูงอายุอยู่ตามลำพังกับคู่สมรส จำนวน 4,307 ครอบครัว ครอบครัวที่อยู่ลำพังคนเดียว จำนวน 3,410 ครอบครัว และครอบครัวเพศเดียวกัน จำนวน 257 ครอบครัว

แผนภูมิแสดงจำนวนครอบครัว จำแนกตามรูปแบบ



- พฤติกรรมไม่เหมาะสมของครอบครัว พบว่า ครอบครัวที่มีพฤติกรรมไม่เหมาะสม ปัญหาที่สูงที่สุดคือ ติดเหล้า/เครื่องดื่มแอลกอฮอล์/ยาเสพติด จำนวน 1,837 ครอบครัว รองลงมา ได้แก่ ครอบครัวที่ติดการพนัน จำนวน 977 ครอบครัว มั่วสุมและทำความรำคาญให้ชาวบ้าน จำนวน 239 ครอบครัว โดยครอบครัวที่มีปัญหาอื่น ๆ มีจำนวน 811 ครอบครัว

ตารางแสดงพฤติกรรมไม่เหมาะสมของครอบครัว

พฤติกรรมไม่เหมาะสมของครอบครัวที่สำรวจ	รวม
1. ติดเหล้า/เครื่องดื่มแอลกอฮอล์/ยาเสพติด	1,837
2. มั่วสุมและสร้างความรำคาญให้ชาวบ้าน	239
3. ติดการพนันต่าง ๆ	977
4. อื่น ๆ	811
<b>รวม</b>	<b>3,864</b>

- สถานะทางเศรษฐกิจของครอบครัว จากข้อมูล สถานะทางเศรษฐกิจของครอบครัวที่สำรวจในจังหวัดอุบลราชธานี คือ ครอบครัวมีงานทำ มีจำนวน 145,851 ครอบครัว ครอบครัวที่มีหนี้สิน/ไม่มีเงินออม/ไม่มีที่อยู่อาศัยของตนเอง จำนวน 19,664 ครอบครัว ครอบครัวที่ยากจน/ยากลำบาก จำนวน 6,582 ครอบครัว ครอบครัวที่ต้องดำรงชีพด้วยการเร่ร่อน ขอดทาน จำนวน 11 ครอบครัว และครอบครัวที่มีการกระทำความรุนแรงต่อกัน จำนวน 108 ครอบครัว

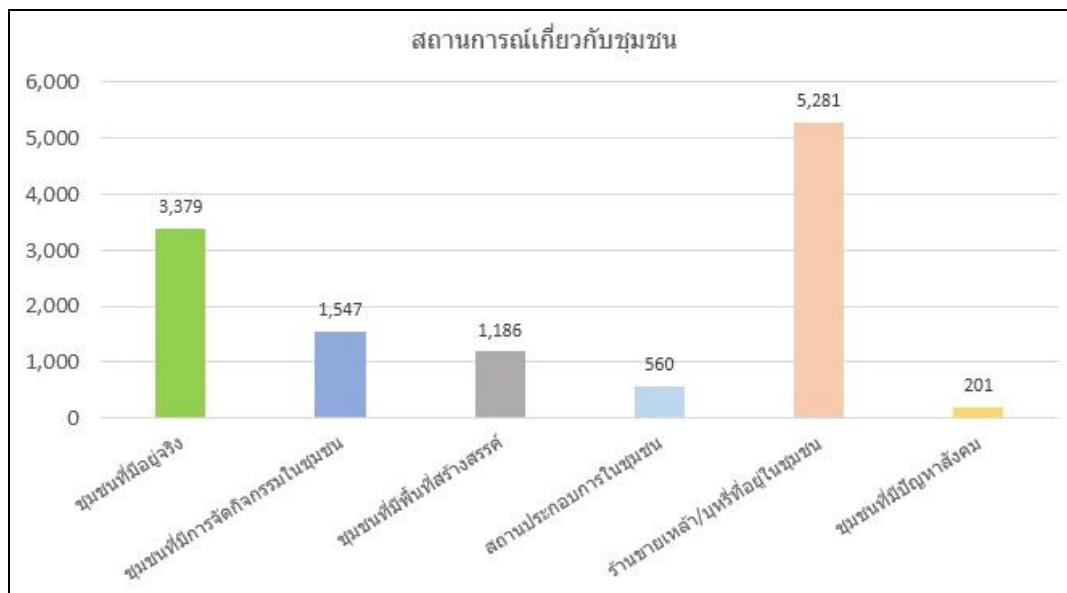
**ตารางแสดงสถานะทางเศรษฐกิจครอบครัว**

สถานะทางเศรษฐกิจครอบครัวที่สำรวจ	รวม
1. ครอบครัวมีงานทำ	145,851
2. ครอบครัวที่ยากจนยากลำบาก	6,582
3. ครอบครัวที่มีหนี้สิน/ไม่มีเงินออม/ไม่มีที่อยู่อาศัยของตนเอง	19,664
4. ครอบครัวที่ดำรงชีพด้วยการเร่ร่อน ขอดทาน	11
5. ครอบครัวที่มีการกระทำความรุนแรงต่อกัน	108
<b>รวม</b>	<b>172,097</b>

## ๖ สถานการณ์ชุมชน

- ชุมชน คือ หมู่ชน กลุ่มคนที่อยู่รวมกันเป็นสังคมขนาดเล็ก อาศัยอยู่ในอาณาบริเวณเดียวกันและมีผลประโยชน์ร่วมกัน จังหวัดอุบลราชธานีมีชุมชนจากการสำรวจ จำนวน 3,379 แห่ง ชุมชนที่มีการจัดกิจกรรมในชุมชน จำนวน 1,547 แห่ง ชุมชนที่มีพื้นที่สร้างสรรค์ เช่น ลานกีฬา สถานที่ออกกำลังกาย จำนวน 1,186 แห่ง ชุมชนมีกิจกรรมเพื่อพัฒนาเด็ก เยาวชน สตรี คนพิการ ผู้สูงอายุ ครอบครัว ฯลฯ จำนวน 876 กิจกรรม สถานประกอบการที่มีอยู่ในชุมชน เช่น คาราโอเกะ สถานเริงรมย์ สไน้เกอร์ ร้านเกมส์ จำนวน 560 แห่ง ร้านขายเหล้า/บุหรี่ที่อยู่ในชุมชน จำนวน 5,281 ร้าน และชุมชนที่มีปัญหาสังคม เช่น ยาเสพติด ตั้งครรภีในวัยรุ่น ทะเลาะวิวาท ฯลฯ จำนวน 201 ชุมชน

แผนภูมิแสดงสถานการณ์เกี่ยวกับชุมชน





## บทที่ 4

### สรุปข้อมูลสถานการณ์ทางสังคมจังหวัดอุบลราชธานี



จากการศึกษาผลการสำรวจข้อมูลตามแบบรายงานสถานการณ์ทางสังคมจังหวัดอุบลราชธานี ปี 2559 ซึ่งองค์กรปกครองส่วนท้องถิ่นเป็นผู้จัดเก็บข้อมูล และสำนักงานพัฒนาสังคมและความมั่นคงของมนุษย์จังหวัดเป็นผู้บันทึกข้อมูลเข้าระบบ โดยผลการสำรวจข้อมูลในภาพรวมจังหวัดอุบลราชธานี สามารถสรุปสถานการณ์ทางสังคม ได้ดังนี้

#### สรุปการเปรียบเทียบข้อมูลสถานการณ์ทางสังคมจังหวัดอุบลราชธานี

##### - สรุปสถานการณ์สถานะความเป็นอยู่ของกลุ่มเป้าหมาย

จากการสำรวจข้อมูล พบว่า กลุ่มเป้าหมายที่ประสบปัญหาอยู่กับครอบครัวยากจน/ยากลำบาก มีจำนวนมากที่สุด 7,487 คน (กลุ่มวัยแรงงาน มีจำนวนมากที่สุด 3,302 คน รองลงมา เป็นกลุ่มเด็ก จำนวน 1,684 คน) รองลงมา เป็นกลุ่มเป้าหมายที่ประสบปัญหาต้องดูแลบุคคลในครอบครัวที่เป็นเด็ก ผู้ป่วยเรื้อรัง พิการ และจิตเวช จำนวน 3,294 คน (กลุ่มวัยแรงงาน มีจำนวนมากที่สุด 1,695 คน รองลงมา เป็นกลุ่มผู้สูงอายุ จำนวน 662 คน) และมีกลุ่มเป้าหมายที่มีปัญหาด้านที่อยู่อาศัยไม่มั่นคง/สภาพที่อยู่อาศัยไม่เหมาะสมต่อการพักอาศัย จำนวน 3,010 คน (กลุ่มวัยแรงงาน มีจำนวนมากที่สุด 1,045 คน รองลงมา เป็นกลุ่มเด็ก จำนวน 875 คน)

สถานะความเป็นอยู่ของกลุ่มเป้าหมาย	เด็ก	เยาวชน	วัยแรงงาน	ผู้สูงอายุ	รวม
1. ไม่มีสถานะทางทะเบียนราษฎร ไม่มีบัตรประชาชน	594	248	298	39	1,179
2. อยู่กับครอบครัวยากจน/ยากลำบาก	1,684	861	3,302	1,640	7,487
3. อยู่คนเดียวตามลำพัง/ไม่มีผู้ดูแล/ถูกทอดทิ้ง	127	82	304	249	762
4. ที่อยู่อาศัยไม่มั่นคง/สภาพที่อยู่อาศัยไม่เหมาะสมต่อการพักอาศัย	875	564	1,045	526	3,010
5. ดูแลบุคคลในครอบครัวที่เป็นเด็ก ผู้ป่วยเรื้อรัง พิการ และจิตเวช	524	413	1,695	662	3,294
6. ต้องเลี้ยงดูบุตรตามลำพัง	35	90	881	248	1,254
<b>รวม</b>	<b>3,839</b>	<b>2,258</b>	<b>7,525</b>	<b>3,364</b>	<b>16,986</b>

##### - สรุปสถานการณ์กลุ่มเป้าหมายมีพฤติกรรมไม่เหมาะสม

จากการสำรวจ พบว่า กลุ่มเป้าหมายที่มีพฤติกรรมไม่เหมาะสม มีปัญหาการติดเหล้า/เครื่องดื่มแอลกอฮอล์/ยาเสพติด (ยาบ้า ยาไอซ์ ยาอี สารระเหย กัญชา ฯลฯ) จำนวนมากที่สุด 9,778 คน (กลุ่มวัยแรงงาน มีจำนวนมากที่สุด 6,554 คน รองลงมา เป็นกลุ่มเยาวชน จำนวน 1,510 คน) รองลงมา เป็นกลุ่มเป้าหมายที่มีปัญหาการติดเกมส์ และการพนันต่าง ๆ จำนวน 4,282 คน (กลุ่มวัยแรงงาน มีจำนวนมากที่สุด 1,398 คน รองลงมา เป็นกลุ่มเด็ก จำนวน 1,341 คน) และมีกลุ่มเป้าหมายที่มีปัญหาหมักหมมและทำความสะอาดให้ชาวบ้าน จำนวน 1,634 คน (กลุ่มเยาวชน มีจำนวนมากที่สุด 675 คน รองลงมา เป็นกลุ่มเด็ก จำนวน 553 คน)

พฤติกรรมไม่เหมาะสม	เด็ก	เยาวชน	วัยแรงงาน	ผู้สูงอายุ	รวม
1. ดัดเหล้า/เครื่องดื่มแอลกอฮอล์/ยาเสพติด (ยาบ้า ยาไอซ์ ยาอี สารระเหย กัญชา ฯลฯ)	880	1,510	6,554	834	9,778
2. มั่วสุมและทำความรำคาญให้ชาวบ้าน	553	675	374	32	1,634
3. ดัดเกมส์และการพนันต่าง ๆ	1,341	789	1,398	754	4,282
4. อื่น ๆ	10	72	-	12	94
<b>รวม</b>	<b>2,784</b>	<b>3,046</b>	<b>8,326</b>	<b>1,632</b>	<b>15,788</b>

**- สรุปสถานการณ์คนพิการตามกลุ่มเป้าหมาย**

จากการสำรวจ พบว่า มีผู้พิการที่เป็นผู้สูงอายุที่จดทะเบียนผู้พิการ จำนวนมากที่สุด 17,665 คน รองลงมา เป็นผู้พิการที่อยู่ในวัยแรงงานที่จดทะเบียนผู้พิการ จำนวน 9,445 คน และมีคนพิการที่ขาดแคลนกายอุปกรณ์ (รถเข็น ไม้เท้า ขาเทียม ฯลฯ) จำนวน 1,067 คน โดยเป็นผู้พิการที่เป็นผู้สูงอายุ จำนวนมากที่สุด 591 คน

สถานการณ์	เด็ก	เยาวชน	วัยแรงงาน	ผู้สูงอายุ	รวม
1. คนพิการที่จดทะเบียน	2,399	1,733	9,445	17,665	31,242
2. คนพิการที่ขาดแคลนกายอุปกรณ์ (รถเข็น ไม้เท้า ขาเทียม อื่น ๆ)	114	140	222	591	1,067
<b>รวม</b>	<b>2,513</b>	<b>1,873</b>	<b>9,667</b>	<b>18,256</b>	<b>32,309</b>

แบบจัดเก็บข้อมูลสถานการณ์ทางสังคมจังหวัด (สคจ.)

1 โครงสร้างประชากร (ภาพของคนในสังคม การกระจายตัว ปัจจุบัน แนวโน้มการเปลี่ยนแปลงในอนาคต)

รายการข้อมูล	หน่วยนับ	จำนวน		
		รวม	หญิง	ชาย
1.1) ประชากร ตามฐานข้อมูลทะเบียนราษฎร์ จำแนกตามอำเภอ และเพศ ณ วันที่ .....	คน			
1.2) เด็ก อายุต่ำกว่า 18 ปี ตามฐานข้อมูลทะเบียนราษฎร์ จำแนกตามอำเภอ เพศ และช่วงอายุ				
▪ เด็กแรกเกิด - ปฐมวัย (0 - 5 ปี)	คน			
▪ เด็กวัยเรียนตามการศึกษาภาคบังคับ (อายุ 6 - 15 ปี)	คน			
▪ เด็กวัยเรียน (อายุ 16 - 18 ปี)	คน			
1.3) เยาวชน อายุตั้งแต่ 18 - 25 ปี ตามฐานข้อมูลทะเบียนราษฎร์ จำแนกตามอำเภอ และเพศ	คน			
1.4) วัยแรงงาน อายุตั้งแต่ 25 - 59 ปี ตามฐานข้อมูลทะเบียนราษฎร์ จำแนกตามอำเภอ และเพศ	คน			
1.5) ผู้สูงอายุ อายุตั้งแต่ 60 ปีขึ้นไป ตามฐานข้อมูลทะเบียนราษฎร์ จำแนกตามอำเภอ เพศ และช่วงอายุ				
▪ อายุ 60 - 69 ปี	คน			
▪ อายุ 70 - 79 ปี	คน			
▪ อายุ 80 - 89 ปี	คน			
▪ อายุ 90 - 100 ปี	คน			
▪ อายุ 100 ปีขึ้นไป	คน			
1.6) คนพิการที่จดทะเบียน จำแนกตามอำเภอ เพศ และประเภทของความพิการ				
▪ ทางร่างกายหรือการเคลื่อนไหว	คน			
▪ ทางการได้ยิน/สื่อความหมาย	คน			
▪ ทางการเห็น	คน			
▪ ทางสติปัญญา	คน			
▪ ทางจิตใจหรือพฤติกรรม	คน			
▪ ออทิสติก	คน			
▪ ทางการเรียนรู้	คน			
1.7) ครั้วเรือน ตามฐานข้อมูลทะเบียนราษฎร์ จำแนกตามอำเภอ	ครั้วเรือน		////	////
1.8) สมาชิกเฉลี่ยต่อครั้วเรือน ตามฐานข้อมูลทะเบียนราษฎร์ จำแนกตามอำเภอ และเพศ	คน			
1.9) อายุคาดเฉลี่ยของประชากร จำแนกตามอำเภอ	ปี		////	////

**๒ ด้านการศึกษา** (ภาพรวมของบริการการศึกษาที่เกี่ยวข้องกับประชากร)

รายการข้อมูล	หน่วยนับ	จำนวน		
		รวม	หญิง	ชาย
2.1) ศูนย์พัฒนาเด็กเล็ก/สถานรับเลี้ยงเด็กก่อนวัยเรียน จำแนกตามหน่วยงานสังกัด				
▪ สังกัด อปท.	แห่ง		////	////
▪ สังกัดกระทรวงศึกษาธิการ	แห่ง		////	////
▪ สังกัดหน่วยงานเอกชน	แห่ง		////	////
2.2) โรงเรียน วิทยาลัย มหาวิทยาลัย และศูนย์การศึกษานอกโรงเรียนสังกัดรัฐ/เอกชน จำแนกตามระดับการศึกษา				
▪ ประถมศึกษา	แห่ง		////	////
▪ มัธยมศึกษา	แห่ง		////	////
▪ วิทยาลัย (ปวช./ปวส.)	แห่ง		////	////
▪ มหาวิทยาลัย	แห่ง		////	////
▪ ศูนย์การศึกษานอกโรงเรียน	แห่ง		////	////
2.3) ผู้เรียนในสถานศึกษาของรัฐ/เอกชน จำแนกตามเพศ และระดับการศึกษา				
▪ ประถมศึกษา	คน			
▪ มัธยมศึกษา	คน			
▪ วิทยาลัย (ปวช./ปวส.)	คน			
▪ มหาวิทยาลัย	คน			
▪ ศูนย์การศึกษานอกโรงเรียน	คน			
2.4) จำนวนนักเรียนที่ออกกลางคัน จำแนกตามเพศ และระดับการศึกษา (เฉพาะระดับ ประถมศึกษา และมัธยมศึกษา)	คน			

**๓ ด้านเศรษฐกิจ** (ภาพรวมของคน ครอบครั้ว การทำมาหากิน การประกอบอาชีพ รายได้ หนี้สิน)

รายการข้อมูล	หน่วยนับ	จำนวน		
		รวม	หญิง	ชาย
3.1) ผลิตภัณฑ์มวลรวมรายจังหวัด (Gross Provincial Product : GPP) จำแนกตาม ที่มาของรายได้ ณ วันที่.....	บาท		////	////
▪ เกษตรกรรม	บาท		////	////
▪ อุตสาหกรรม	บาท		////	////
▪ พาณิชยกรรม	บาท		////	////
▪ บริการ	บาท		////	////
▪ อื่น ๆ ระบุ.....	บาท		////	////
3.2) รายได้เฉลี่ยต่อหัวต่อครัวเรือน	บาท		////	////
3.3) คนที่อยู่ใต้เส้นความยากจน จำแนกตามเพศ	คน		////	////
3.4) ครัวเรือนที่มีหนี้สิน	ครัวเรือน		////	////
3.5) เศรษฐกิจชุมชน จำแนกตามประเภท				
▪ หนึ่งตำบล หนึ่งผลิตภัณฑ์ (One Tambon One Product -OTOP)	แห่ง		////	////
▪ วิสาหกิจชุมชน (Small and Micro community Enterprise--SMCE)	แห่ง		////	////
▪ วิสาหกิจขนาดกลางและขนาดย่อม (Small and Medium Enterprises -SME)	แห่ง		////	////
▪ สหกรณ์ชุมชน (Community Cooperatives)	แห่ง		////	////
▪ กองทุนหมู่บ้านและชุมชนเมือง (Village and Urban Community Fund)	แห่ง		////	////

๔ ด้านแรงงาน (คนที่ทำงานทั้งหมด)

รายการข้อมูล	หน่วยนับ	จำนวน		
		รวม	หญิง	ชาย
4.1) ผู้มีงานทำ จำแนกตามเพศ	คน			
4.2) ผู้ว่างงาน จำแนกตามเพศ	คน			
4.3) ผู้มีประกันสังคม จำแนกตามเพศ	คน			
4.4) คนต่างด้าวที่ได้รับอนุญาตในการทำงาน จำแนกตามเพศ	คน			

๕ ด้านสุขภาพ

รายการข้อมูล	หน่วยนับ	จำนวน		
		รวม	หญิง	ชาย
5.1) สถานพยาบาล จำแนกตามหน่วยงานสังกัด				
▪ สังกัดรัฐ	แห่ง		////	////
▪ สังกัดเอกชน	แห่ง		////	////
5.2) บุคลากรทางการแพทย์ (แพทย์ พยาบาล และบุคลากรทางการแพทย์อื่นๆ) จำแนกตามเพศ	คน			
5.3) ผู้ติดเชื้อ HIV จำแนกตามเพศ	คน			
5.4) ผู้ป่วยเอดส์ จำแนกตามเพศ	คน			
5.5) ผู้ป่วยที่เข้ารับการรักษาในรอบปี จำแนกตามเพศ และประเภทของโรค				
▪ เบาหวาน	คน			
▪ ความดัน	คน			
▪ หัวใจขาดเลือด	คน			
▪ หลอดเลือดสมอง	คน			
▪ มะเร็ง	คน			

๖ ด้านการเมือง การปกครอง

รายการข้อมูล	หน่วยนับ	จำนวน		
		รวม	หญิง	ชาย
6.1) องค์กรปกครองส่วนท้องถิ่น (อปท.) จำแนกตามประเภท				
▪ องค์การบริหารส่วนจังหวัด (อบจ.)	แห่ง		////	////
▪ เทศบาล (เทศบาลตำบล เทศบาลเมือง เทศบาลนคร)	แห่ง		////	////
▪ องค์การบริหารส่วนตำบล (อบต.)	แห่ง		////	////
▪ องค์กรปกครองส่วนท้องถิ่นรูปแบบพิเศษ (กรุงเทพมหานคร และเมืองพัทยา)	แห่ง		////	////
6.2) ผู้มีสิทธิในการเลือกตั้ง ณ วันที่มีการเลือกตั้งล่าสุด จำแนกตามเพศ และประเภท				
▪ องค์การบริหารส่วนตำบล (อบต.) ณ วันที่มีการเลือกตั้งล่าสุด	คน			
▪ เทศบาล (เทศบาลตำบล เทศบาลเมือง เทศบาลนคร) ณ วันที่มีการเลือกตั้งล่าสุด	คน			
▪ สมาชิกสภาผู้แทนราษฎร (ส.ส.) ณ วันที่มีการเลือกตั้งล่าสุด	คน			
▪ สมาชิกวุฒิสภา (ส.ว.) ณ วันที่มีการเลือกตั้งล่าสุด	คน			

รายการข้อมูล	หน่วยนับ	จำนวน		
		รวม	หญิง	ชาย
6.3) ผู้ใช้สิทธิในการเลือกตั้ง <u>ณ วันที่มีการเลือกตั้งล่าสุด</u> จำแนกตามเพศ และประเภท				
▪ องค์การบริหารส่วนตำบล (อบต.) <u>ณ วันที่มีการเลือกตั้งล่าสุด</u>	คน			
▪ เทศบาล (เทศบาลตำบล เทศบาลเมือง เทศบาลนคร) <u>ณ วันที่มีการเลือกตั้งล่าสุด</u>	คน			
▪ สมาชิกสภาผู้แทนราษฎร (ส.ส.) <u>ณ วันที่มีการเลือกตั้งล่าสุด</u>	คน			
▪ สมาชิกวุฒิสภา (ส.ว.) <u>ณ วันที่มีการเลือกตั้งล่าสุด</u>	คน			
6.4) ผู้ลงสมัครรับเลือกตั้งทุกระดับ <u>ณ วันที่มีการเลือกตั้งล่าสุด</u> จำแนกตามเพศ และประเภท				
▪ องค์การบริหารส่วนตำบล (อบต.) <u>ณ วันที่มีการเลือกตั้งล่าสุด</u>	คน			
▪ เทศบาล (เทศบาลตำบล เทศบาลเมือง เทศบาลนคร) <u>ณ วันที่มีการเลือกตั้งล่าสุด</u>	คน			
▪ สมาชิกสภาผู้แทนราษฎร (ส.ส.) <u>ณ วันที่มีการเลือกตั้งล่าสุด</u>	คน			
▪ สมาชิกวุฒิสภา (ส.ว.) <u>ณ วันที่มีการเลือกตั้งล่าสุด</u>	คน			

## ๗ ด้านความปลอดภัยในชีวิตและทรัพย์สิน

รายการข้อมูล	หน่วยนับ	จำนวน		
		รวม	หญิง	ชาย
7.1) รายงานฐานความผิดคดีอาญาที่สำคัญ จำแนกตามประเภท				
▪ คดีความผิดเกี่ยวกับชีวิต ร่างกาย และเพศ	คดี		////	////
▪ คดีความผิดเกี่ยวกับทรัพย์สิน	คดี		////	////
▪ คดีที่น่าสนใจ	คดี		////	////
▪ คดีที่รัฐเป็นผู้เสียหาย	คดี		////	////
7.2) คดีอาชญากรรมที่มีเด็กและเยาวชนเป็นผู้กระทำและถูกกระทำ	คดี		////	////
7.3) คดียาเสพติด	คดี		////	////
7.4) ผู้เสียหายที่ได้รับการเยียวยาในคดีอาญา จำแนกตามเพศ	คน			
7.5) การเกิดอุบัติเหตุในรอบปี				
▪ จำนวนการเกิดอุบัติเหตุ	ครั้ง		////	////
▪ ผู้เสียหายจากอุบัติเหตุ จำแนกตามเพศ	คน			
▪ ค่าเสียหายที่ให้การช่วยเหลือผู้ประสบอุบัติเหตุ	บาท		////	////
7.6) การเกิดภัยธรรมชาติในรอบปี				
▪ จำนวนการเกิดภัยธรรมชาติ	ครั้ง		////	////
▪ ผู้เสียหายจากภัยธรรมชาติ จำแนกตามเพศ	คน			
▪ ค่าเสียหายที่ให้การช่วยเหลือผู้ประสบภัยธรรมชาติ	บาท		////	////

**8 ด้านอัตลักษณ์วัฒนธรรม และนันทนาการ**

รายการข้อมูล	หน่วยนับ	จำนวน		
		รวม	หญิง	ชาย
8.1) กลุ่มวัฒนธรรมประจำท้องถิ่น	กลุ่ม		////	////
8.2) ภูมิปัญญาท้องถิ่น หรือภูมิปัญญาชาวบ้าน	เรื่อง		////	////
8.3) งานประเพณีประจำปี	เหตุการณ์		////	////
8.4) ศาสนาสถาน จำแนกตามศาสนา				
▪ วัด	แห่ง		////	////
▪ โบสถ์	แห่ง		////	////
▪ มัสยิด	แห่ง		////	////
▪ อื่น ๆ ระบุ.....	แห่ง		////	////
8.5) ผู้นำทางศาสนา จำแนกศาสนา				
▪ พระสงฆ์	รูป		////	////
▪ นักบวช (บาทหลวง)	รูป		////	////
▪ โต๊ะอิหม่าม	คน		////	////
▪ อื่นๆ (ระบุ).....	คน		////	////

**9 ด้านสิ่งแวดล้อม (สถานการณ์สิ่งแวดล้อมที่กระทบต่อสังคม)**

รายการข้อมูล	หน่วยนับ	จำนวน		
		รวม	หญิง	ชาย
9.1) ปริมาณขยะต่อวัน	ตัน		////	////
9.2) แหล่งกำจัดขยะ	แห่ง		////	////
9.3) บ่อทิ้งขยะ	แห่ง		////	////

**10 ด้านทุนทางสังคม**

รายการข้อมูล	หน่วยนับ	จำนวน		
		รวม	หญิง	ชาย
10.1) บุคคลสำคัญที่เป็นทุนทางสังคม และสามารถใช้อย่างมีประสิทธิภาพได้				
จำแนกตามเพศ และประเภท				
▪ ประชาชนชาวบ้าน	คน			
▪ บุคคลสำคัญในท้องถิ่น ผู้มีชื่อเสียง ระดับจังหวัด และระดับประเทศ	คน			
10.2) อาสาสมัคร จำแนกตามประเภท				
▪ อาสาสมัครพัฒนาสังคมและความมั่นคงของมนุษย์ (อพม.)	คน			
▪ อาสาสมัครสาธารณสุขประจำหมู่บ้าน (อสม.)	คน			
▪ อาสาสมัครป้องกันภัยฝ่ายพลเรือน (อปพร.)	คน			
▪ อาสาสมัครคุมประพฤติ (อคส.)	คน			
▪ อาสาพัฒนาชุมชน (อช.)	คน			
▪ อาสาสมัครแรงงาน (อสร.)	คน			
▪ อาสาสมัครเกษตรหมู่บ้าน (อกม.)	คน			

รายการข้อมูล	หน่วยนับ	จำนวน		
		รวม	หญิง	ชาย
10.3) กลุ่มองค์กรภาคประชาสังคม/องค์กรที่ไม่แสวงหากำไร (NGOs)				
▪ ที่จดทะเบียนถูกต้องตามกฎหมาย	แห่ง		////	////
▪ ไม่ได้จดทะเบียน	แห่ง		////	////
10.4) แหล่งเรียนรู้/ศูนย์การเรียนรู้				
▪ สังกัดรัฐ	แห่ง		////	////
▪ สังกัดเอกชน	แห่ง		////	////



แบบจัดเก็บข้อมูลสถานการณ์ทางสังคมจังหวัด (สคจ.)

1 สถานการณ์เด็ก (อายุต่ำกว่า 18 ปี)

รายการข้อมูล	หน่วย นับ	จำนวน		
		รวม	หญิง	ชาย
1.1) เด็ก อายุต่ำกว่า 18 ปี ที่อาศัยอยู่จริง ณ วันที่จัดเก็บข้อมูล จำแนกตามเพศ และ ช่วงอายุ				
▪ เด็กแรกเกิด - ปฐมวัย (อายุ 0 - 5 ปี)	คน			
▪ เด็กวัยเรียนตามการศึกษาภาคบังคับ (อายุ 6 - 15 ปี)	คน			
▪ เด็กวัยเรียน (อายุ 16 - 18 ปี)	คน			
1.2) สถานะความเป็นอยู่ของเด็ก จำแนกตามเพศ				
▪ เด็กที่ไม่มีสถานะทางทะเบียนราษฎร ไม่มีบัตรประชาชน	คน			
▪ อยู่กับครอบครัวยากจน/ยากลำบาก	คน			
▪ อยู่คนเดียวตามลำพัง/ ไม่มีผู้ดูแล/ถูกทอดทิ้ง	คน			
▪ ที่อยู่อาศัยไม่มั่นคง/สภาพที่อยู่อาศัยไม่เหมาะสมต่อการพักอาศัย	คน			
▪ ดูแลบุคคลในครอบครัวที่เป็นเด็ก ผู้ป่วยเรื้อรัง พิการ และจิตเวช	คน			
▪ เด็กที่ต้องเลี้ยงดูบุตรตามลำพัง	คน			
1.3) เด็กที่มีพฤติกรรมไม่เหมาะสม จำแนกตามเพศ				
▪ ดิดเหล้า/เครื่องดื่มแอลกอฮอล์/ยาเสพติด (ยาบ้า ยาไอซ์ ยาอี สารระเหย กัญชา ฯลฯ)	คน			
▪ มั่วสุมและทำความรำคาญให้ชาวบ้าน	คน			
▪ ดิดเกมส์และการพนันต่าง ๆ	คน			
▪ อื่นๆ ระบุ.....	คน			
1.4) เด็กที่ถูกกระทำความรุนแรงในครอบครัว /ทารุณกรรมทางร่างกาย จิตใจ เพศ ที่มีการแจ้งเหตุ จำแนกตามเพศ	คน			
1.5) เด็กที่เป็นผู้กระทำความรุนแรงต่อผู้อื่น (เช่น ทำร้ายคนในครอบครัว เพื่อน ผู้อื่น) ที่มีการแจ้งเหตุ จำแนกตามเพศ	คน			
1.6) เด็กที่ตั้งครรภ์ก่อนวัยอันควรไม่พร้อมในการเลี้ยงดูบุตร	คน	/////		/////
1.7) เด็กที่ถูกใช้แรงงาน และค้ามนุษย์ จำแนกตามเพศ	คน			
1.8) เด็กที่ต้องดำรงชีพด้วยการเร่ร่อน ขอดทาน จำแนกตามเพศ	คน			
1.9) เด็กพิการที่จดทะเบียน จำแนกตามเพศ	คน			
1.10) การได้รับเบี้ยยังชีพของเด็กพิการที่จดทะเบียน จำแนกตามเพศ				
▪ ได้รับเบี้ยยังชีพ	คน			
▪ ไม่ได้รับเบี้ยยังชีพ	คน			
1.11) เด็กพิการที่ขาดแคลนกายอุปกรณ์ (รถเข็น ไม้เท้า ขาเทียม อื่น ๆ) จำแนกตามเพศ	คน			
1.12) ศูนย์การเรียนรู้สำหรับเด็ก	แห่ง		////	////

**๒ สถานการณ์เยาวชน** (อายุตั้งแต่ 18 - 25 ปี)

รายการข้อมูล	หน่วย นับ	จำนวน		
		รวม	หญิง	ชาย
2.1) เยาวชน อายุตั้งแต่ 18 - 25 ปี ที่อาศัยอยู่จริง ณ วันที่จัดเก็บข้อมูล จำแนกตามเพศ	คน			
2.2) สถานะความเป็นอยู่ของเยาวชน จำแนกตามเพศ				
▪ เยาวชนที่ไม่มีสถานะทางทะเบียนราษฎร ไม่มีบัตรประชาชน	คน			
▪ อยู่กับครอบครัวยากจน/ยากลำบาก	คน			
▪ อยู่คนเดียวตามลำพัง/ ไม่มีผู้ดูแล/ถูกทอดทิ้ง	คน			
▪ ที่อยู่อาศัยไม่มั่นคง/สภาพที่อยู่อาศัยไม่เหมาะสมต่อการพักอาศัย	คน			
▪ ดูแลบุคคลในครอบครัวที่เป็นเด็ก ผู้ป่วยเรื้อรัง พิการ และจิตเวช	คน			
▪ เยาวชนที่ต้องเลี้ยงดูบุตรตามลำพัง				
2.3) เยาวชนที่มีพฤติกรรมไม่เหมาะสม จำแนกตามเพศ				
▪ ติดเหล้า/เครื่องดื่มแอลกอฮอล์/ยาเสพติด (ยาบ้า ยาไอซ์ ยาอี สารระเหย กัญชา ฯลฯ)	คน			
▪ มั่วสุมและทำความรำคาญให้ชาวบ้าน	คน			
▪ ติดเกมส์และการพนันต่างๆ	คน			
▪ อื่น ๆ ระบุ.....	คน			
2.4) เยาวชนที่ถูกกระทำความรุนแรงในครอบครัว /ทารุณกรรมทางร่างกาย จิตใจ เพศ ที่มีการแจ้งเหตุ จำแนกตามเพศ	คน			
2.5) เยาวชนที่เป็นผู้กระทำความรุนแรงต่อผู้อื่น (เช่น ทำร้ายคนในครอบครัว เพื่อน ผู้อื่น) ที่มีการแจ้งเหตุ จำแนกตามเพศ	คน			
2.6) เยาวชนที่ตั้งครรภ์ก่อนวัยอันควรไม่พร้อมที่จะเลี้ยงดูบุตร	คน	/////		/////
2.7) เยาวชนที่ต้องดำรงชีพด้วยการเร่ร่อน ขอดทาน จำแนกตามเพศ	คน			
2.8) เยาวชนที่ค้ามนุษย์ จำแนกตามเพศ	คน			
2.9) เยาวชนพิการที่จดทะเบียน จำแนกตามเพศ	คน			
2.10) การได้รับเบี้ยยังชีพของเยาวชนพิการที่จดทะเบียน จำแนกตามเพศ				
▪ ได้รับเบี้ยยังชีพ	คน			
▪ ไม่ได้รับเบี้ยยังชีพ	คน			
2.11) เยาวชนพิการที่ขาดแคลนกายอุปกรณ์ (รถเข็น ไม้เท้า ขาเทียม อื่น ๆ) จำแนกตามเพศ	คน			
2.12) ศูนย์การเรียนรู้สำหรับเยาวชน	แห่ง		////	////

**๓ สถานการณ์วัยแรงงาน** (อายุตั้งแต่ 25 - 59 ปี)

รายการข้อมูล	หน่วย นับ	จำนวน		
		รวม	หญิง	ชาย
3.1) วัยแรงงาน อายุตั้งแต่ 25 - 59 ปี ที่อาศัยอยู่จริง ณ วันที่จัดเก็บข้อมูล จำแนกตามเพศ	คน			
3.2) สถานะความเป็นอยู่ของวัยแรงงาน จำแนกตามเพศ				
▪ วัยแรงงานที่ไม่มีฐานะทางทะเบียนราษฎร ไม่มีบัตรประชาชน	คน			
▪ อยู่กับครอบครัวยากจน/ยากลำบาก	คน			
▪ อยู่คนเดียวตามลำพัง/ ไม่มีผู้ดูแล/ถูกทอดทิ้ง	คน			
▪ ที่อยู่อาศัยไม่มั่นคง/สภาพที่อยู่อาศัยไม่เหมาะสมต่อการพักอาศัย	คน			
▪ ดูแลบุคคลในครอบครัวที่เป็นเด็ก ผู้ป่วยเรื้อรัง พิการ และจิตเวช	คน			
▪ วัยแรงงานที่ต้องเลี้ยงดูบุตรตามลำพัง	คน			

รายการข้อมูล	หน่วย นับ	จำนวน		
		รวม	หญิง	ชาย
3.3) วิทยแรงงานที่มีพฤติกรรมไม่เหมาะสม จำแนกตามเพศ				
▪ ติดเหล้า/เครื่องดื่มแอลกอฮอล์/ยาเสพติด (ยาบ้า ยาไอซ์ ยาอี สารระเหย กัญชา ฯลฯ)	คน			
▪ มั่วสุมและสร้างความรำคาญให้ชาวบ้าน	คน			
▪ ติดการพนันต่างๆ	คน			
▪ อื่น ๆ ระบุ.....	คน			
3.4) วิทยแรงงานที่ถูกกระทำความรุนแรงในครอบครัว/ทารุณกรรมทางร่างกาย จิตใจ และ เพศ ที่มีการแจ้งเหตุ จำแนกตามเพศ	คน			
3.5) วิทยแรงงานที่เป็นผู้กระทำความรุนแรงต่อผู้อื่น (เช่น ทำร้ายคนในครอบครัว เพื่อน ผู้อื่น) ที่มีการแจ้งเหตุ จำแนกตามเพศ	คน			
3.6) วิทยแรงงานที่ค้ามนุษย์ จำแนกตามเพศ	คน			
3.7) วิทยแรงงานที่ต้องดำรงชีพด้วยการเร่ร่อน ขอดทาน จำแนกตามเพศ	คน			
3.8) วิทยแรงงานพิการที่จดทะเบียน จำแนกตามเพศ	คน			
3.9) การได้รับเบี้ยยังชีพของวิทยแรงงานพิการที่จดทะเบียน จำแนกตามเพศ				
▪ ได้รับเบี้ยยังชีพ	คน			
▪ ไม่ได้รับเบี้ยยังชีพ	คน			
3.10) วิทยแรงงานพิการที่ขาดแคลนกายอุปกรณ์ (รถเข็น ไม้เท้า ขาเทียม อื่น ๆ) จำแนกตามเพศ	คน			
3.11) ศูนย์การเรียนรู้สำหรับวิทยแรงงาน	แห่ง		////	////

๕ สถานการณ์ผู้สูงอายุ (อายุตั้งแต่ 60 ปีขึ้นไป)

รายการข้อมูล	หน่วย นับ	จำนวน		
		รวม	หญิง	ชาย
4.1) ผู้สูงอายุ อายุตั้งแต่ 60 ปีขึ้นไป ที่อาศัยอยู่จริง ณ วันที่จัดเก็บข้อมูล จำแนกตาม เพศ และช่วงอายุ				
▪ อายุ 60 - 69 ปี	คน			
▪ อายุ 70 - 79 ปี	คน			
▪ อายุ 80 - 89 ปี	คน			
▪ อายุ 90 - 100 ปี	คน			
▪ อายุ 100 ปีขึ้นไป	คน			
4.2) สถานะความเป็นอยู่ของผู้สูงอายุ จำแนกตามเพศ				
▪ ผู้สูงอายุที่ไม่มีสถานะทางทะเบียนราษฎร ไม่มีบัตรประชาชน	คน			
▪ อยู่กับครอบครัวยากจน/ยากลำบาก	คน			
▪ อยู่คนเดียวตามลำพัง/ ไม่มีผู้ดูแล/ถูกทอดทิ้ง	คน			
▪ ที่อยู่อาศัยไม่มั่นคง/สภาพที่อยู่อาศัยไม่เหมาะสมต่อการพักอาศัย	คน			
▪ ดูแลบุคคลในครอบครัวที่เป็นเด็ก ผู้ป่วยเรื้อรัง พิการ และจิตเวช	คน			
▪ ผู้สูงอายุที่ต้องเลี้ยงดูบุตรตามลำพัง	คน			
4.3) ผู้สูงอายุที่มีพฤติกรรมไม่เหมาะสม จำแนกตามเพศ				
▪ ติดเหล้า/เครื่องดื่มแอลกอฮอล์/ยาเสพติด (ยาบ้า ยาไอซ์ ยาอี สารระเหย กัญชา ฯลฯ)	คน			
▪ มั่วสุมและทำความรำคาญให้ชาวบ้าน	คน			
▪ ติดการพนันต่างๆ	คน			
▪ อื่น ๆ ระบุ.....	คน			

รายการข้อมูล	หน่วย นับ	จำนวน		
		รวม	หญิง	ชาย
4.4) การได้รับเบี้ยยังชีพของผู้สูงอายุ จำแนกตามเพศ	คน			
▪ ได้รับเบี้ยยังชีพ	คน			
▪ ไม่ได้รับเบี้ยยังชีพ	คน			
4.5) ผู้สูงอายุที่เป็นผู้ป่วยเรื้อรัง ติดเตียง/ติดบ้าน จำแนกตามเพศ	คน			
4.6) ผู้สูงอายุที่ต้องดำรงชีพด้วยการเร่ร่อน ขอทาน จำแนกตามเพศ	คน			
4.7) ผู้สูงอายุพิการที่จดทะเบียน จำแนกตามเพศ	คน			
4.8) การได้รับเบี้ยยังชีพของผู้สูงอายุพิการที่จดทะเบียน จำแนกตามเพศ				
▪ ได้รับเบี้ยยังชีพ	คน			
▪ ไม่ได้รับเบี้ยยังชีพ	คน			
4.9) ผู้สูงอายุพิการที่ขาดแคลนกายอุปกรณ์ (รถเข็น ไม้เท้า ขาเทียม อื่น ๆ) จำแนกตามเพศ	คน			
4.10) ศูนย์การเรียนรู้สำหรับผู้สูงอายุ	แห่ง		////	////

## ๕ สถานการณ์ครอบครัว

รายการข้อมูล	หน่วยนับ	จำนวน		
		รวม	หญิง	ชาย
5.1) ครอบครัว ที่มีอยู่จริง ณ วันที่จัดเก็บข้อมูล	ครอบครัว		////	////
5.2) ครอบครัว จำแนกตามประเภท				
▪ ครอบครัวเดี่ยว	ครอบครัว		////	////
▪ ครอบครัวขยาย	ครอบครัว		////	////
5.3) รูปแบบ หรือองค์ประกอบของครอบครัว				
▪ ครอบครัวที่อยู่ลำพังคนเดียว	ครอบครัว		////	////
▪ ครอบครัวที่มีผู้สูงอายุอยู่ตามลำพังกับคู่สมรส	ครอบครัว		////	////
▪ ครอบครัวแห่วงกลาง (หรือครอบครัวที่มีเฉพาะผู้สูงอายุอาศัยอยู่กับเด็ก)	ครอบครัว		////	////
▪ ครอบครัวเลี้ยงเดี่ยว	ครอบครัว		////	////
▪ ครอบครัวเพศเดียวกัน	ครอบครัว		////	////
5.4) ครอบครัวที่มีพฤติกรรมไม่เหมาะสม				
▪ ติดเหล้า/เครื่องดื่มแอลกอฮอล์/ยาเสพติด (ยาบ้า ยาไอซ์ ยาอี สารระเหย กัญชา ฯลฯ)	ครอบครัว		////	////
▪ มั่วสุมและทำความรำคาญให้ชาวบ้าน	ครอบครัว		////	////
▪ ติดการพนันต่าง ๆ	ครอบครัว		////	////
▪ อื่น ๆ ระบุ.....	ครอบครัว		////	////
5.5) สถานะทางเศรษฐกิจของครอบครัว				
▪ ครอบครัวมีงานทำ	ครอบครัว		////	////
▪ ครอบครัวที่ยากจน/ยากลำบาก	ครอบครัว		////	////
▪ ครอบครัวที่มีหนี้สิน/ ไม่มีเงินออม/ ไม่มีที่อยู่อาศัยของตนเอง	ครอบครัว		////	////
5.6) ครอบครัวที่ต้องดำรงชีพด้วยการเร่ร่อน ขอทาน	ครอบครัว		////	////
5.7) ครอบครัวที่มีการกระทำความรุนแรงต่อกัน (ความรุนแรงด้านร่างกาย จิตใจ และเพศ)	ครอบครัว		////	////

**๖ สถานการณ์ชุมชน**

รายการข้อมูล	หน่วยนับ	จำนวน		
		รวม	หญิง	ชาย
6.1) ชุมชน ที่มีอยู่จริง ณ วันที่จัดเก็บข้อมูล	แห่ง		////	////
6.2) กลุ่ม ชมรม สมาคม กลุ่มต่างๆ ที่มีการจัดกิจกรรมในชุมชน	แห่ง		////	////
6.3) พื้นที่สร้างสรรค์ เช่น ลานกีฬา สถานที่ออกกำลังกาย ฯลฯ	แห่ง		////	////
6.4) กิจกรรมเพื่อการพัฒนาเด็ก เยาวชน สตรี คนพิการ ผู้สูงอายุ ครอบครัว ฯลฯ	กิจกรรม		////	////
6.5) สถานประกอบการในชุมชน เช่น ร้านคาราโอเกะ สถานเริงรมย์ สไน้เกอร์ ร้านเกมส์	แห่ง		////	////
6.6) ร้านขายเหล้า/ บุหรี่ที่อยู่ในชุมชน	ร้าน		////	////
6.7) ชุมชนที่มีปัญหาสังคม เช่น ยาเสพติด ตั้งครรภ์ในวัยรุ่น ทะเลาะวิวาท ฯลฯ	ชุมชน		////	////

**๗ ข้อเสนอแนะอื่น ๆ**

.....

.....

.....

.....

.....

