

บทที่ 1

บทนำ



ความเป็นมา

กระทรวงการพัฒนาสังคมและความมั่นคงของมนุษย์ มีอำนาจหน้าที่ตามกฎหมาย คือ การพัฒนาสังคม การสร้างความเป็นธรรมและความเสมอภาคในสังคม การส่งเสริมและพัฒนาคุณภาพและความมั่นคงในชีวิต สถาบันครอบครัวและชุมชน เป็นกระทรวงหลักในการขับเคลื่อนการพัฒนาสังคมให้ประชาชนมีความเป็นอยู่ที่ดี การแก้ไขปัญหาทางสังคม จึงเป็นภารกิจที่สำคัญของกระทรวงการพัฒนาสังคมและความมั่นคงของมนุษย์ ในการที่จะขับเคลื่อนการแก้ไขปัญหา ร่วมกับกระทรวง ทบวง กรมต่าง ๆ รวมถึง ชุมชนและท้องถิ่น เพื่อเป็นการสร้างหลักประกันว่า ผู้ที่อยู่ในภาวะยากลำบากและได้รับผลกระทบทางสังคม จะสามารถเข้าถึงบริการและได้รับการคุ้มครองทางสังคม โดยภารกิจดังกล่าวได้ถ่ายทอดไปสู่สำนักงานพัฒนาสังคมและความมั่นคงของมนุษย์จังหวัด ซึ่งเป็นตัวแทนของกระทรวงในระดับภูมิภาค มีอำนาจหน้าที่ในการวิเคราะห์และรายงานสถานการณ์ทางสังคม เพื่อกำหนดนโยบายด้านสังคมในระดับพื้นที่จังหวัด ตลอดจนเสนอแนะแนวทาง แก้ไข ส่งเสริมประสานงานและดำเนินการช่วยเหลือผู้ประสบปัญหาทางสังคมในจังหวัด และส่งเสริมสนับสนุนให้องค์กรเครือข่ายทั้งภาครัฐและภาคเอกชน เข้ามามีส่วนร่วมในการแก้ไขปัญหาสังคมโดยการจัดทำแผนงาน/โครงการ และกิจกรรมด้านการพัฒนาสังคมและความมั่นคงของมนุษย์ในระดับจังหวัด

สำนักงานพัฒนาสังคมและความมั่นคงของมนุษย์จังหวัดอุบลราชธานี ในฐานะหน่วยงานด้านสังคมที่สำคัญในการขับเคลื่อนงานด้านสังคม พิทักษ์ และคุ้มครองสิทธิแก่กลุ่มเปราะบาง ได้แก่ เด็ก เยาวชน สตรี คนพิการ ผู้สูงอายุ และผู้ด้อยโอกาส เป็นต้น เพื่อให้ประชาชนได้รับบริการด้านสังคมจากหน่วยงานภาครัฐและภาคเอกชน และสามารถดำรงชีวิตในสังคมได้อย่างมีศักดิ์ศรี ผลักดันให้เกิดการป้องกันและแก้ไขปัญหาสังคม รวมทั้งพัฒนาคนและสังคมเพื่อความอยู่ดีมีสุขอย่างยั่งยืน กระทรวงการพัฒนาสังคมและความมั่นคงของมนุษย์ ได้กำหนดนโยบาย 9 - 5 - 5 ซึ่งนโยบายเร่งด่วน 9 ข้อ มีดังนี้

- 1) การป้องกันและแก้ไขปัญหาการค้ามนุษย์
- 2) การพัฒนาที่อยู่อาศัยสำหรับผู้มีรายได้น้อย ผู้สูงอายุ คนพิการ
- 3) การเตรียมความพร้อมรองรับสังคมผู้สูงอายุ
- 4) การพัฒนาคุณภาพชีวิตคนพิการ
- 5) การพัฒนาคุณภาพชีวิตเด็กและเยาวชน
- 6) การสร้างความเข้มแข็งของสตรีและครอบครัว

- 7) การพัฒนาระบบสวัสดิการสังคม
- 8) การพัฒนาบทบาทประชาคมสังคมและวัฒนธรรมอาเซียน
- 9) การส่งเสริมพลังประชารัฐ

การดำเนินการจัดทำรายงานสถานการณ์ทางสังคมจังหวัดอุบลราชธานี ประจำปี 2560

วัตถุประสงค์

- 1) เพื่อให้มีข้อมูลสถานการณ์ทางสังคมระดับจังหวัดที่ถูกต้อง ชัดเจน ครอบคลุมทุกกลุ่มเป้าหมาย สามารถใช้ประโยชน์ในการป้องกันและแก้ไขปัญหาสังคมที่เกิดขึ้น
- 2) เพื่อให้หน่วยงานในระดับท้องถิ่นและระดับจังหวัด นำข้อมูลไปใช้ในการกำหนดแผนงาน เพื่อคุ้มครองป้องกัน และแก้ไขปัญหาสังคมที่เกิดขึ้น
- 3) เพื่อให้หน่วยงานระดับกระทรวงนำข้อมูลไปใช้ประโยชน์วิเคราะห์สถานการณ์ แนวโน้ม และกำหนดนโยบายและแผนงานในการป้องกันและแก้ไขปัญหาสังคมภาพรวมต่อไป

กลุ่มเป้าหมาย

ในการจัดเก็บข้อมูลในครั้งนี้ ได้รับความร่วมมือจากองค์กรปกครองส่วนท้องถิ่น จำนวน 172 แห่ง ภายในพื้นที่ของจังหวัดอุบลราชธานี ดังนี้

- | | |
|--------------------------|---------------|
| 1. อำเภอเมืองอุบลราชธานี | จำนวน 9 แห่ง |
| 2. อำเภอม่วงสามสิบ | จำนวน 13 แห่ง |
| 3. อำเภอดอนมดแดง | จำนวน 4 แห่ง |
| 4. อำเภอนาตาล | จำนวน 2 แห่ง |
| 5. อำเภอเหล่าเสือโก้ก | จำนวน 4 แห่ง |
| 6. อำเภอน้ำขุ่น | จำนวน 4 แห่ง |
| 7. อำเภอโขงเจียม | จำนวน 3 แห่ง |
| 8. อำเภอกุดข้าวปุ้น | จำนวน 3 แห่ง |
| 9. อำเภอโพธิ์ไทร | จำนวน 6 แห่ง |
| 10. อำเภอตาลสุม | จำนวน 6 แห่ง |
| 11. อำเภอทุ่งศรีอุดม | จำนวน 3 แห่ง |
| 12. อำเภอสว่างวีระวงศ์ | จำนวน 3 แห่ง |
| 13. อำเภอบุญศรี | จำนวน 7 แห่ง |
| 14. อำเภอสำโรง | จำนวน 6 แห่ง |
| 15. อำเภอนาจะหลวย | จำนวน 2 แห่ง |

16. อำเภอสิรินธร	จำนวน 2 แห่ง
17. อำเภอเดชอุดม	จำนวน 13 แห่ง
18. อำเภอเชียงใน	จำนวน 18 แห่ง
19. อำเภอศรีเมืองใหม่	จำนวน 12 แห่ง
20. อำเภอน้ำยืน	จำนวน 5 แห่ง
21. อำเภอนาเยีย	จำนวน 1 แห่ง
22. อำเภอตระการพืชผล	จำนวน 19 แห่ง
23. อำเภอวารินชำราบ	จำนวน 13 แห่ง
24. อำเภอเขมราฐ	จำนวน 8 แห่ง
25. อำเภอพิบูลมังสาหาร	จำนวน 6 แห่ง

และหน่วยงานที่สนับสนุนข้อมูล ในส่วนของข้อมูลทั่วไประดับจังหวัด ดังนี้

1. ที่ทำการปกครองจังหวัดอุบลราชธานี
2. สำนักงานส่งเสริมการปกครองท้องถิ่นจังหวัดอุบลราชธานี
3. สำนักงานป้องกันและบรรเทาสาธารณภัยจังหวัดอุบลราชธานี
4. ตำรวจภูธรจังหวัดอุบลราชธานี
5. สำนักงานเกษตรจังหวัดอุบลราชธานี
6. สำนักงานสหกรณ์จังหวัดอุบลราชธานี
7. สำนักงานคลังจังหวัดอุบลราชธานี
8. สำนักงานสาธารณสุขจังหวัดอุบลราชธานี
9. สำนักงานยุติธรรมจังหวัดอุบลราชธานี
10. สำนักงานคุมประพฤติจังหวัดอุบลราชธานี
11. สำนักงานทรัพยากรธรรมชาติและสิ่งแวดล้อมจังหวัดอุบลราชธานี
12. สำนักงานพัฒนาชุมชนจังหวัดอุบลราชธานี
13. สำนักงานอุตสาหกรรมจังหวัดอุบลราชธานี
14. สำนักงานแรงงานจังหวัดอุบลราชธานี
15. สำนักงานจัดหางานจังหวัดอุบลราชธานี
16. สำนักงานประกันสังคมจังหวัดอุบลราชธานี
17. สำนักงานสถิติจังหวัดอุบลราชธานี
18. สำนักงานวัฒนธรรมจังหวัดอุบลราชธานี
19. สำนักงานพระพุทธศาสนาจังหวัดอุบลราชธานี
20. สำนักงานส่งเสริมการศึกษานอกระบบและการศึกษาตามอัธยาศัยจังหวัดอุบลราชธานี

21. สำนักงานศึกษาธิการจังหวัดอุบลราชธานี
22. มหาวิทยาลัยราชภัฏอุบลราชธานี
23. มหาวิทยาลัยอุบลราชธานี
24. สำนักงานคณะกรรมการเลือกตั้งประจำจังหวัดอุบลราชธานี
25. สำนักงานพัฒนาสังคมและความมั่นคงของมนุษย์จังหวัดอุบลราชธานี

การเก็บและรวบรวมข้อมูล

สำนักงานพัฒนาสังคมและความมั่นคงของมนุษย์จังหวัดอุบลราชธานี ได้รวบรวมข้อมูลทุติยภูมิจากส่วนราชการระดับจังหวัด ประกอบด้วย 10 ส่วน ดังนี้

- | | |
|---------------------------------------|------------------------------------|
| 1. โครงสร้างประชากร | 2. ด้านการศึกษา |
| 3. ด้านเศรษฐกิจ | 4. ด้านแรงงาน |
| 5. ด้านสุขภาพ | 6. ด้านการเมืองการปกครอง |
| 7. ด้านความปลอดภัยในชีวิตและทรัพย์สิน | 8. ด้านอัตลักษณ์วัฒนธรรมและประเพณี |
| 9. ด้านสิ่งแวดล้อม | 10. ด้านทุนทางสังคม |

และจัดเก็บข้อมูลปฐมภูมิจากองค์กรปกครองส่วนท้องถิ่นในพื้นที่จังหวัดอุบลราชธานี จำนวน 999 แห่ง โดยใช้แบบจัดเก็บข้อมูลสถานการณ์ทางสังคมจังหวัด (สจจ.) ประกอบด้วยข้อมูลสถานการณ์กลุ่มเป้าหมาย ดังนี้

1. สถานการณ์เด็ก (อายุต่ำกว่า 18 ปีบริบูรณ์)
2. สถานการณ์เยาวชน (อายุ 18 - 25 ปี)
3. สถานการณ์วัยแรงงาน (อายุ 25 - 59 ปี)
4. สถานการณ์ผู้สูงอายุ (อายุ 60 ปีขึ้นไป)
5. สถานการณ์ด้านครอบครัว
6. สถานการณ์ชุมชน

ระยะเวลาดำเนินการ

ตั้งแต่ ธันวาคม 2559 - มีนาคม 2560

การวิเคราะห์ข้อมูล

ตรวจสอบความครบถ้วนและความสมบูรณ์ของข้อมูลที่ได้จากแบบจัดเก็บข้อมูลสถานการณ์ทางสังคมจังหวัด และบันทึกข้อมูลลงโปรแกรม Excel พร้อมประมวลผล โดยค่าสถิติที่ใช้ในการวิเคราะห์ ได้แก่ การแจกแจงความถี่ผลรวม (Sum) ค่าเฉลี่ย (Mean) และค่าร้อยละ (Percentage)

บทที่ 2

ข้อมูลทั่วไปของจังหวัดอุบลราชธานี



คำขวัญประจำจังหวัดอุบลราชธานี

“เมืองดอกบัวงาม แม่น้ำสองสี
มีปลาแซบหลาย หาดทรายแก่งหิน
ถิ่นไทยนักปราชญ์ ทวยราษฎร์ใฝ่ธรรม
งามล้ำเทียนพรรษา ผาแต้มก่อนประวัติศาสตร์
ฉลาดภูมิปัญญาท้องถิ่น ดินแดนอนุสาวรีย์คนดีศรีอุบล”

ตราสัญลักษณ์ประจำจังหวัดอุบลราชธานี



ตราประจำจังหวัดอุบลราชธานี เป็นรูปดอกบัวตูม และดอกบัวบาน ชูช่อก้านใบเหนือหนองน้ำ
จังหวัดอุบลราชธานีใช้อักษรย่อว่า “อบ”

ความเป็นมา

จังหวัดอุบลราชธานีเป็นเมืองใหญ่ที่มีประวัติศาสตร์ยาวนานกว่า 200 ปี ในอดีตบริเวณพื้นที่แถบนี้อยู่ภายใต้การปกครองของอาณาจักรเขมรหรือขอมโบราณ ต่อมาอาณาจักรขอมเสื่อมอำนาจไป จนถึงสมัยกรุงศรีอยุธยา สมเด็จพระรามาธิบดีได้ทรงรวบรวมดินแดนแถบนี้เข้าอยู่ภายใต้การปกครอง แต่ต่อมาชุมชนดังกล่าวเกิดการแตกแยก แบ่งเป็นฝักฝ่ายอยู่เป็นเวลานานนับสิบปี จนกระทั่งสมเด็จพระเจ้าตากสินมหาราชได้ทรงรวบรวมดินแดนแถบนี้เป็นอาณาจักรได้สำเร็จอีกครั้ง และได้สถาปนาอาณาจักรกรุงธนบุรีขึ้น ตรงกับที่ท้าวคำผง (พระประทุมวรราชสุริยวงศ์) แห่งเมืองเวียงจันทน์ ได้อพยพจากหนองบัวลำภูมาตั้งเมืองขึ้นใหม่ที่บริเวณดงอู่ผึ้งริมฝั่งแม่น้ำมูล บริเวณอำเภอดอนมดแดง ในปัจจุบัน และต่อมาได้เกิดอุทกภัยขึ้น จึงได้ย้ายชุมชนมาตั้งอยู่ที่บริเวณตัวจังหวัดในปัจจุบัน

สมเด็จพระเจ้าตากสินมหาราชโปรดเกล้า ฯ พระราชทานนามเมืองใหม่นี้ว่า “อุบลราชธานี” ขึ้นตรงต่อกรุงเทพมหานคร และให้ท้าวคำผงเป็นเจ้าเมืองคนแรก โดยพระราชทานบรรดาศักดิ์ให้เป็น “พระปฐมวงศา” ต่อมาในปี พ.ศ. 2335 ได้เปลี่ยนชื่อเมืองเป็น “มณฑลอุบลราชธานี” เป็นศูนย์กลางการบริหารของมณฑลอีสาน และในปี พ.ศ. 2468 มณฑลอุบลราชธานีก็ได้ถูกยุบโอนมาขึ้นกับมณฑลนครราชสีมา จนถึงปี พ.ศ. 2476 ได้มีการยกเลิกระบบมณฑล เมืองอุบลราชธานีได้แยกตัวออกมาตั้งเป็น “จังหวัดอุบลราชธานี” เป็นจังหวัดที่ใหญ่ที่สุดของประเทศไทย ปี พ.ศ. 2515 อำเภอโยธยธรและอำเภอใกล้เคียงที่อยู่ในเขตปกครองของจังหวัดอุบลราชธานี ได้ถูกแบ่งออกไปตั้งเป็นจังหวัดโยธยธร และต่อมาในปี พ.ศ. 2536 อุบลราชธานีได้ถูกแบ่งพื้นที่อีกครั้ง โดยแยกอำเภออำนาจเจริญและอำเภอใกล้เคียงออกไปตั้งเป็นเป็นจังหวัดอำนาจเจริญ



ขนาดและที่ตั้ง

จังหวัดอุบลราชธานี ตั้งอยู่สุดเขตชายแดนตะวันตกของภาคตะวันออกเฉียงเหนือของประเทศไทย มีขนาดพื้นที่ใหญ่เป็นอันดับ 2 ของภาคตะวันออกเฉียงเหนือ และขนาดใหญ่เป็นอันดับ 5 ของประเทศไทย มีแนวพรมแดนติดกับประเทศเพื่อนบ้านเป็นระยะทาง 428 กิโลเมตร คือ ราชอาณาจักรกัมพูชา (อำเภอน้ำยืน ติดกับจังหวัดเขาพระวิหาร เป็นระยะทาง 67 กิโลเมตร) และสาธารณรัฐประชาธิปไตยประชาชนลาว (จาก อำเภอเขมราฐ - อำเภอน้ำยืน ติดต่อกับแขวงสะหวันนะเขต และแขวงจำปาสัก ระยะทาง 361 กิโลเมตร) อยู่ห่างจากกรุงเทพมหานคร 630 กิโลเมตร มีเนื้อที่ประมาณ 16,112 ตารางกิโลเมตร หรือ 10.6 ล้านไร่ คิดเป็นร้อยละ 9.5 ของภาคตะวันออกเฉียงเหนือ

อาณาเขตติดต่อ

จังหวัดอุบลราชธานีมีอาณาเขตติดต่อกับจังหวัดใกล้เคียงและประเทศเพื่อนบ้าน ดังนี้

ทิศเหนือ	ติดต่อกับ จังหวัดอำนาจเจริญ และสาธารณรัฐประชาธิปไตยประชาชนลาว
ทิศตะวันออก	ติดต่อกับ สาธารณรัฐประชาธิปไตยประชาชนลาว
ทิศใต้	ติดต่อกับ ราชอาณาจักรกัมพูชา
ทิศตะวันตก	ติดต่อกับ จังหวัดศรีสะเกษ และจังหวัดยโสธร

ลักษณะภูมิประเทศ

จังหวัดอุบลราชธานีตั้งอยู่บริเวณที่เรียกว่า แอ่งโคราช (Korat basin) สูงจากระดับน้ำทะเลปานกลางเฉลี่ย 68 เมตร (227 ฟุต) ลักษณะโดยทั่วไป เป็นที่ราบสูงต่ำสลับกันลาดเอียงไปทางตะวันออกมีแม่น้ำมูลไหลผ่านกลางจังหวัดจากทิศตะวันตกมายังทิศตะวันออก ไหลลงสู่แม่น้ำโขงที่ อำเภอยางชุมน้อย มีลำน้ำที่สำคัญ ได้แก่ ลำเซบก ลำเซบาย ลำโดมใหญ่ ลำโดมน้อย และมีภูเขาซับซ้อนหลายแห่งบริเวณชายแดนทางตอนใต้ มีเทือกเขาที่สำคัญ คือ เทือกเขาบรรทัด และเทือกเขาพนมดงรัก ซึ่งกั้นอาณาเขตระหว่าง จังหวัดอุบลราชธานี กับสาธารณรัฐประชาธิปไตยประชาชนลาว และราชอาณาจักรกัมพูชา

สภาพภูมิอากาศ

ฤดูฝน จะเริ่มตั้งแต่เดือนพฤษภาคมไปจนถึงปลายเดือนตุลาคม ฤดูหนาว อุณหภูมิจะเริ่มลดต่ำลงตั้งแต่เดือนตุลาคมและจะสิ้นสุดปลายเดือนมกราคม ฤดูร้อน โดยส่วนใหญ่แล้วอากาศจะเริ่มอบอ้าวในเดือนกุมภาพันธ์ไปจนถึงประมาณต้นเดือนพฤษภาคม ซึ่งอาจจะมีฝนเริ่มตกอยู่บ้างในปลายเดือนเมษายน

เขตการปกครอง

ในปี พ.ศ. 2559 จังหวัดอุบลราชธานีแบ่งการปกครองส่วนภูมิภาคออกเป็น 25 อำเภอ 216 ตำบล 2,699 หมู่บ้าน และมีองค์กรปกครองส่วนท้องถิ่น ประกอบด้วย องค์การบริหารส่วนจังหวัด 1 แห่ง เทศบาลนคร 1 แห่ง เทศบาลเมือง 4 แห่ง เทศบาลตำบล 54 แห่ง และองค์การบริหารส่วนตำบล 179 แห่ง รวมทั้งหมด 239 แห่ง

ประชากร

ประชากรของจังหวัดอุบลราชธานี (ข้อมูลจากทะเบียนราษฎร ณ ธันวาคม 2559) มีจำนวน 1,862,965 คน เป็นเพศชาย 933,084 คน และเพศหญิง 929,881 คน

ตารางที่ 1 แสดงการแบ่งเขตการปกครองส่วนภูมิภาคและส่วนท้องถิ่นจังหวัดอุบลราชธานี ปี 2559

อำเภอ	ตำบล	ชุมชน/หมู่บ้าน	หลังคาเรือน	องค์การบริหาร ส่วนตำบล	เทศบาลนคร/เมือง/ตำบล
1. เมืองอุบลราชธานี	11	155	86,942	8	5
2. ศรีเมืองใหม่	11	121	19,924	11	1
3. โขงเจียม	5	52	10,577	5	1
4. เขื่องใน	18	182	28,063	16	3
5. เขมราฐ	9	123	23,624	4	6
6. เดชอุดม	16	243	61,823	14	5
7. นาจะหลวย	6	78	18,886	5	2
8. น้ำยืน	7	101	22,951	5	3
9. บุญศรี	8	126	29,046	6	3
10. ตระการพืชผล	23	234	31,865	22	1
11. กุดข้าวปุ้น	5	75	10,237	5	1
12. ม่วงสามสิบ	14	158	22,780	14	1
13. วารินชำราบ	15	192	55,220	9	8
14. พิบูลมังสาหาร	13	180	42,084	10	5
15. ตาลชุม	6	59	8,483	6	1
16. โพธิ์ไทร	6	71	10,880	6	1
17. สำโรง	9	108	13,867	8	1
18. ดอนมดแดง	4	47	7,394	4	0
19. สิรินคร	6	76	17,955	5	2
20. ทุ่งศรีอุดม	5	52	8,225	5	0
21. นาเยีย	3	35	8,246	1	3
22. นาตาล	4	64	10,277	4	0
23. เหล่าเสือโก้ก	4	55	7,141	3	1
24. สว่างวีระวงศ์	4	57	8,563	1	3
25. น้ำขุ่น	4	55	10,275	2	2
รวม	216	2,699	575,328	179	59

ที่มา : ระบบฐานข้อมูลทะเบียนราษฎร์ กรมการปกครอง ณ ธันวาคม 2559

ตารางที่ 2 แสดงจำนวนและร้อยละของพื้นที่และประชากรแยกรายอำเภอ ปี 2559

อำเภอ	พื้นที่ (ตารางกิโลเมตร)		ประชากร		จำนวนประชากรต่อพื้นที่ 1 ตารางกิโลเมตร
	จำนวน	ร้อยละ	จำนวน	ร้อยละ	
1. เมืองอุบลราชธานี	406.40	2.59	221,923	11.91	546.07
2. ศรีเมืองใหม่	1,310.00	8.36	70,559	3.79	53.86
3. โขงเจียม	765.00	4.88	37,742	2.03	49.34
4. เขื่องใน	772.80	4.93	108,174	5.81	139.97
5. เขมราฐ	526.75	3.36	80,955	4.35	153.68
6. เดชอุดม	1,158.37	7.39	177,477	9.53	153.21
7. นาจะหลวย	652.00	4.16	58,241	3.13	89.33
8. น้ำยืน	854.50	5.45	70,617	3.79	82.34
9. บุณฑริก	1,402.00	8.94	93,989	5.05	67.04
10. ตระการพืชผล	1,465.00	9.34	122,487	6.57	83.61
11. กุดข้าวปุ้น	320.00	2.04	41,312	2.22	129.10
12. ม่วงสามสิบ	917.50	5.85	84,903	4.56	92.54
13. วารินชำราบ	619.00	3.95	161,949	8.69	261.63
14. พิบูลมังสาหาร	1,280.00	8.16	135,187	7.26	105.61
15. ตาลชุม	302.20	1.93	32,917	1.77	108.92
16. โพธิ์ไทร	301.00	1.92	43,410	2.33	144.22
17. สำโรง	416.00	2.65	54,135	2.91	130.13
18. ดอนมดแดง	234.00	1.49	27,302	1.47	116.67
19. สิรินคร	370.00	2.36	54,297	2.91	146.75
20. ทุ่งศรีอุดม	307.00	1.96	28,874	1.55	94.05
21. นาเยีย	227.00	1.45	26,948	1.45	118.71
22. นาตาล	191.90	1.22	37,706	2.02	196.48
23. เหล่าเสือโก้ก	284.00	1.81	27,713	1.49	97.58
24. สว่างวีระวงศ์	218.00	1.39	31,069	1.67	142.52
25. น้ำขุ่น	377.50	2.41	33,079	1.78	87.62
รวม	15,677.92	100	1,862,965	100	118.82

ที่มา : ระบบฐานข้อมูลทะเบียนราษฎร์ กรมการปกครอง ณ ธันวาคม 2559

ทรัพยากรธรรมชาติแหล่งน้ำ

ดิน จังหวัดอุบลราชธานี เป็นจังหวัดที่มีเนื้อที่กว้างใหญ่และมีประชากรมาก ดินเป็นทรัพยากร คิดเป็นร้อยละ 86.6 ของพื้นที่ทั้งจังหวัด หรือประมาณ 10,299,063 ไร่

ป่าไม้ ด้านป่าไม้ มีทั้งป่าเต็งรัง หรือป่าแดงมีอยู่ทั่วไป มีเขตป่าดงดิบในเขตอำเภอน้ำยืน และป่าผสม ส่วนป่าเบญจพรรณมีอยู่ในอำเภอเขมราฐ อำเภอบุญศรี และอำเภอพิบูลมังสาหาร ไม้ส่วนใหญ่เป็นไม้กระยาเลย ได้แก่ ไม้ยาง ไม้ตะแบก ไม้แดง ไม้ประดู่ ไม้เคี่ยม ไม้ซุมแพรก ไม้กันเกรา

แร่ธาตุ จังหวัดอุบลราชธานีมีแร่โลหะเพียงชนิดเดียว คือ เหล็กหิน ซึ่งเจอะพบแล้ว 2 แห่งคือ อำเภอเมืองอุบลราชธานี และอำเภอตระการพืชผล นอกจากนี้ มีทรัพยากรแร่ที่อยู่ในรูปของหินชนิดต่าง ๆ อีกมากมาย

แหล่งน้ำ ที่สำคัญ คือ แม่น้ำโขง แม่น้ำมูล แม่น้ำชี ลำเซบก ลำเซบาย ลำโดมใหญ่ ลำโดมน้อย

สภาพทางเศรษฐกิจ

เศรษฐกิจโดยรวม ของจังหวัดอุบลราชธานี พิจารณาจากผลิตภัณฑ์มวลรวมจังหวัด (Gross Provincial Products of Ubonratchathani แบบ Bottom up) ปี 2558 มีมูลค่าการผลิต 176,013 ล้านบาท เพิ่มขึ้น 3,465 ล้านบาท จากปีที่ผ่านมา ผลิตภัณฑ์มวลรวมจังหวัดอุบลราชธานีต่อประชากร (Gross Provincial Product Per Capita) เท่ากับ 102,037 บาทต่อคน เพิ่มขึ้น 2,009 บาท จากปีที่ผ่านมา คิดเป็นร้อยละ 2.0 จากจำนวนประชากร 1.7 ล้านคน อัตราการเจริญเติบโตของผลิตภัณฑ์มวลรวมจังหวัด ขยายตัวร้อยละ 4.0 ต่อเนื่องจากการขยายตัว ร้อยละ 1.5 ในปีที่ผ่านมา จากการขยายตัวของสาขาการผลิตที่เป็นโครงสร้างสำคัญทางเศรษฐกิจ ได้แก่ สาขาการขนส่ง การขายปลีก ๆ สาขาอุตสาหกรรม สาขาเกษตรกรรม ๆ และสาขาบริการด้านอสังหาริมทรัพย์ ๆ

ภาคเกษตร มีมูลค่า 25,823 ล้านบาท ลดลงจาก 26,826 ล้านบาท ในปีที่ผ่านมา เท่ากับ 1,003 ล้านบาท อัตราการเจริญเติบโต ขยายตัวร้อยละ 1.6 จากที่หดตัวร้อยละ 3.4 ในปีที่ผ่านมา จากสาขาเกษตรกรรม การล่าสัตว์ และการป่าไม้ ขยายตัวร้อยละ 1.5 จากหมวดการเลี้ยงสัตว์ ขยายตัวร้อยละ 21.3 และบริการทางการเกษตร ขยายตัวร้อยละ 149.9 ขณะที่หมวดการเพาะปลูกหดตัว และสาขาประมง ขยายตัวร้อยละ 7.3 จากกิจกรรมการจับสัตว์น้ำจืดจากแหล่งน้ำธรรมชาติ

ภาคนอกเกษตร มีมูลค่า 150,190 ล้านบาท เพิ่มขึ้นจาก 145,722 ล้านบาท ในปีที่ผ่านมา เท่ากับ 4,468 ล้านบาท อัตราการเจริญเติบโต ขยายตัวร้อยละ 4.4 ต่อเนื่องจากการขยายตัวร้อยละ 2.4 ในปีที่ผ่านมา จากการขยายตัวของสาขาหลัก คือ สาขาการขนส่ง การขายปลีก ๆ ร้อยละ 9.5 จากหมวดการขายปลีกน้ำมันเชื้อเพลิง และยานยนต์ สาขาอุตสาหกรรม ร้อยละ 4.3 จากการขยายตัวของกิจกรรมอุตสาหกรรมโรงสีข้าว การฆ่าสัตว์ สาขาอสังหาริมทรัพย์ ร้อยละ 3.4 จากการให้เช่าที่อยู่อาศัย ในขณะที่ สาขาตัวกลางทางการเงิน หดตัวร้อยละ 3.1 จากหมวดสถาบันการเงิน ธนาคารพาณิชย์ และธนาคารเพื่อการเกษตรและสหกรณ์การเกษตร และสาขาบริการชุมชน ๆ หดตัวร้อยละ 6.7 จากกิจกรรมสลากกินแบ่งรัฐบาล ร้านแต่งผม และสถานเสริมความงาม

โครงสร้างการผลิตจากผลิตภัณฑ์มวลรวมจังหวัดอุบลราชธานี

โครงสร้างการผลิตจากผลิตภัณฑ์มวลรวมจังหวัดอุบลราชธานี ปี 2558 พิจารณาจากสัดส่วนมูลค่าเพิ่ม ณ ราคาประจำปี สาขาการผลิตที่สำคัญ 5 อันดับแรก คือ สาขาการขนส่ง การขายปลีก ๆ ร้อยละ 26.5 สาขาอุตสาหกรรม ร้อยละ 21.7 สาขาเกษตรกรรม การล่าสัตว์ และการป่าไม้ ร้อยละ 14.3 สาขาบริการด้านอสังหาริมทรัพย์ ร้อยละ 9.5 และสาขาตัวกลางทางการเงิน ร้อยละ 7.9

ดัชนีราคาผลิตภัณฑ์มวลรวมจังหวัด (GPP Implicit Price Deflator)

ดัชนีราคาผลิตภัณฑ์มวลรวมจังหวัดอุบลราชธานี ปี 2558 มีค่าเท่ากับ 129.0 ลดลงจาก 131.5 ในปีที่ผ่านมา ร้อยละ 1.9 เนื่องจากราคาผลผลิตทางการเกษตร ราคาสินค้า และบริการลดลง ส่งผลให้ดัชนีราคาลดลง ทั้งภาคเกษตร และภาคนอกเกษตร โดยภาคเกษตร ลดลงร้อยละ 5.3 จากร้อยละ 1.3 ในปีที่ผ่านมา จากสาขาเกษตรกรรม ๆ ลดลงร้อยละ 5.3 และสาขาประมง ลดลงร้อยละ 4.3 ภาคนอกเกษตร ลดลงร้อยละ 1.3 จากร้อยละ 1.6 สำหรับสาขาที่ลดลง ได้แก่ สาขาเหมืองแร่และเหมืองหิน สาขาไฟฟ้า ประปา สาขาก่อสร้าง สาขาการขนส่ง การขายปลีก ๆ สาขาขนส่ง และสาขาตัวกลางทางการเงิน ในขณะที่สาขาที่เพิ่มขึ้น ได้แก่ สาขาอุตสาหกรรม สาขาโรงแรมและภัตตาคาร สาขาบริการด้านอสังหาริมทรัพย์ สาขาการศึกษา สาขาบริการด้านสุขภาพ สาขาให้บริการด้านชุมชน และสาขาลูกจ้างในครัวเรือน ในขณะที่สาขาบริหารราชการและการป้องกันประเทศ ทรงตัว

สถานที่ท่องเที่ยวทางศาสนาและวัฒนธรรม สถานที่ท่องเที่ยวทางธรรมชาติ

วัดหนองป่าพง

วัดหนองป่าพง (วัดป่าพง ; อังกฤษ : Wat Nong Pah Pong) เป็นวัดป่าฝ่ายอรัญวาสี มีจุดเริ่มต้นเมื่อปี พ.ศ. 2497 โดยพระโพธิญาณเถร (หลวงปู่ชา สุภทฺโท) ต่อมาได้รับวิสุงคามสีมาเมื่อวันที่ 5 เมษายน พ.ศ. 2517 ตั้งอยู่บ้านพงสว่าง หมู่ที่ 10 ตำบลโนนผึ้ง อำเภอวารินชำราบ จังหวัดอุบลราชธานี ปัจจุบันวัดหนองป่าพงมีวัดสาขาทั้งในและต่างประเทศไทยจำนวนมาก จากการเผยแผ่พระพุทธศาสนาสายวิปัสสนากรรมฐาน โดยบรรดาพระลูกศิษย์ซึ่งศรัทธาในปฏิปทาของหลวงปู่ชา สุภทฺโท

วัดหนองป่าพงเป็นสำนักปฏิบัติธรรมที่แวดล้อมด้วยธรรมชาติ มุ่งหมายที่การประพฤติพรหมจรรย์ตามรอยพระยุคลบาทของพระโคตมพุทธเจ้าที่ทรงดำรงพระชนม์ชีพในป่า เพื่อค้นคว้าแสวงหาทางพ้นทุกข์ แล้วทรงนำความรู้แจ้งเห็นจริงนั้น มาเผยแผ่แก่อกุลความสุขแก่มหาชนทั่วไป



วัดพระธาตุหนองบัว

เป็นวัดราษฎร์ นิกายธรรมยุต อยู่อำเภอเมืองอุบลราชธานี ห่างจากศาลากลางจังหวัด ไปทางด้านทิศเหนือ ประมาณ 3 กิโลเมตร บนถนนธรรมวิถี แยกจากถนนชยางกูร ไปทางทิศตะวันตก ประมาณ 500 เมตร สร้างเมื่อปี พ.ศ. 2498 มีพื้นที่ทั้งหมด 50 ไร่ 1 งาน 19 ตารางวา เป็นวัดสำคัญวัดหนึ่งของจังหวัดอุบลราชธานี ภายในวัดมีสถาปัตยกรรมที่น่าสนใจ คือ พระธาตุเจดีย์ศรีมหาโพธิ์ ที่สร้างขึ้นเพื่อเป็นสัญลักษณ์ครอบรอบ 25 ศตวรรษของพุทธศาสนาในปี พ.ศ. 2500



พระธาตุเจดีย์ศรีมหาโพธิ์ ได้จำลองแบบมาจากเจดีย์ที่พุทธคยา ประเทศอินเดีย เป็นสถานที่บรรจุพระบรมสารีริกธาตุ รอบองค์พระธาตุเป็นกำแพงแก้ว ซึ่งทั้ง 4 มุมของกำแพงแก้ว ได้ประดิษฐานพระเจดีย์ขนาดเล็กอีก 4 องค์ ภายในองค์พระธาตุมีประตูทางเข้าทั้ง 4 ด้าน พระธาตุองค์เดิมมีขนาดกว้างด้านละ 5 เมตร สูงประมาณ 17 เมตร เมื่อสร้างใหม่ครอบองค์เดิม คือ พระบรมธาตุที่เห็นในปัจจุบัน

มีขนาดใหญ่มาก ฐานสี่เหลี่ยมกว้างด้านละ 17 เมตร สูง 56 เมตร เสร็จสมบูรณ์ในปี พ.ศ. 2512 ด้านหลังของพระบรมธาตุ เป็นที่ตั้งของศาลาการเปรียญ ซึ่งใช้ประกอบพิธีกรรมทางศาสนาและประเพณี

วัดถ้ำคูหาสวรรค์

เป็นแหล่งท่องเที่ยวทางวัฒนธรรมและธรรมชาติที่สำคัญของจังหวัดอุบลราชธานี ก่อตั้งโดย "หลวงปู่คำคินิจุลมณี" ซึ่งใช้เป็นที่พักปฏิบัติธรรมจำพรรษา ปัจจุบันท่านได้มรณภาพแล้ว แต่ร่างกายไม่เน่าเปื่อยบรรดาลูกศิษย์ได้เก็บร่างของท่านไว้ในโลงแก้วเพื่อบูชา ยังคงถือโอกาสชมทิวทัศน์แม่น้ำโขงและแม่น้ำสองสี ตลอดจนทิวทัศน์ของฝั่งประเทศตรงข้ามได้อย่างชัดเจน อันเนื่องมาจากบริเวณที่ตั้งของวัดตั้งอยู่บนที่ราบสูงริมฝั่งแม่น้ำโขง ทำให้สามารถมองเห็นทัศนียภาพที่สวยงามของแม่น้ำโขงและแม่น้ำมูลไหลรวมกัน กลายเป็นแม่น้ำสองสีอย่างสวยงาม รวมทั้งทิวทัศน์ตัวอำเภอโขงเจียม ภายในบริเวณวัดถ้ำคูหาสวรรค์ มีสิ่งที่น่าสนใจหลายอย่าง เช่น พระอุโบสถหลังงามสีขาวแกะสลักลวดลายอย่างวิจิตรบรรจงสวยงาม ดึงดูดให้เหล่านักท่องเที่ยวแวะเข้าเยี่ยมชมที่นี้อย่างมากมาย นอกจากนี้ภายในวัดถ้ำคูหาสวรรค์ยังมีพระธรรมเจดีย์ศรีไตรภูมิภายในประดิษฐานพระพุทธรูปปางสมาธิที่สวยงาม ถ้ำคูหาสวรรค์เป็นถ้ำที่เดินไปได้สะดวก ไม่ลึก ภายในถ้ำเป็นที่ประดิษฐานพระพุทธรูปปางมารวิชัยมากมายหลายองค์ ด้านในถ้ำเป็นที่ตั้งของโลงแก้วที่บรรจุสรีระที่ไม่เน่าเปื่อยของหลวงปู่คำคินิจุลมณี พระนักวิปัสสนาที่มีชื่อเสียง



อุทยานแห่งชาติผาแต้ม



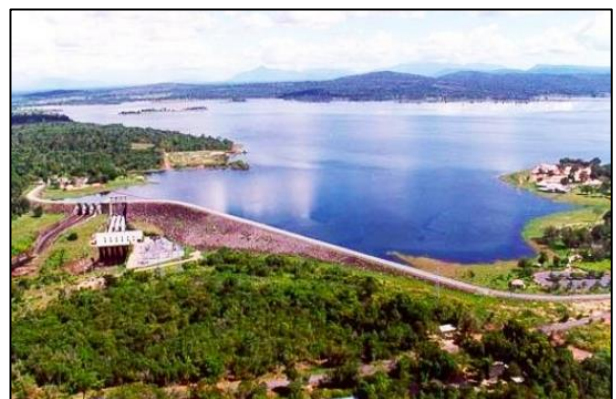
ได้รับการจัดตั้งเป็นอุทยานแห่งชาติลำดับที่ 74 ของประเทศ มีเนื้อที่ประมาณ 212,500 ไร่ หรือ 340 ตารางกิโลเมตร สภาพพื้นที่ส่วนใหญ่เป็นเทือกเขาสูงต่ำสลับกันไปทั่วพื้นที่ ระดับความสูงของพื้นที่อยู่ระหว่าง 100 ถึง 600 เมตรจากระดับน้ำทะเล แนวเขตด้านทิศตะวันออกใช้เส้นแบ่งเขตแดนประเทศและติดกับประเทศลาว ซึ่งมีแม่น้ำโขงเป็นแนวเขตโดยตลอดความยาวประมาณ 63 กิโลเมตร สภาพพื้นที่โดยรวมเป็นลานหิน รอบ

แนวเขตถัดจากฝั่งแม่น้ำโขงจะเป็นหน้าผาสูงชัน ในด้านธรรมชาติยังอุดมด้วยป่าเต็งรังและป่าดิบแล้งจำนวนมาก สลับกับลานหินกระจายอยู่ทั่วภูเขา รวมถึงหน้าผาหินที่บริเวณผาแต้มเมื่อมองดูจากแม่น้ำโขงด้านล่างจะเห็นเป็นหน้าผาสูงที่สวยงามตามธรรมชาติ บริเวณด้านล่างของหน้าผามีภาพเขียนของสีก่อนประวัติศาสตร์ปรากฏเรียงรายอยู่ตามผนังเป็นจำนวนมาก เป็นภาพเขียนสีศิลปะถ้ำโบราณที่มีอายุเก่าแก่ และเป็นแหล่งที่พบมากที่สุดในประเทศไทย และต่างประเทศ ซึ่งคงคุณค่าทางประวัติศาสตร์ควรค่าแก่การเก็บรักษา

เขื่อนสิรินธร

เขื่อนสิรินธร เริ่มก่อสร้างในเดือนมิถุนายน พ.ศ. 2511 และมีการวางศิลาฤกษ์เมื่อวันที่ 2 กุมภาพันธ์ พ.ศ. 2512 รัชกาลที่ 9 ได้ทรงพระกรุณาโปรดเกล้าฯ พระราชทานพระบรมราชานุญาตให้เชิญพระนามของ สมเด็จพระเทพรัตนราชสุดาฯ สยามบรมราชกุมารี ขนานนาม เขื่อนว่า “สิรินธร” โดยตัวเขื่อน และระบบส่งไฟฟ้า ระยะแรก สร้างเสร็จในปี พ.ศ. 2514

เขื่อนสิรินธร เป็นเขื่อนหินถมแกนดินเหนียว สร้างปิดกั้นแม่น้ำลำโดมน้อยอันเป็นสาขาของแม่น้ำมูล ที่บริเวณแก่งแซน้อย ตำบลช่องเม็ก อำเภอพิบูลย์รักษ์ จังหวัดอุบลราชธานี ตัวเขื่อนมีความสูง 42 เมตร ยาว 940 เมตร สันเขื่อนกว้าง 7.5 เมตร อ่างเก็บน้ำ มีพื้นที่ประมาณ 288 ตารางกิโลเมตร สามารถกักเก็บน้ำได้ 1,966.5 ล้านลูกบาศก์เมตร ที่ระดับกักเก็บน้ำสูงสุด 142.2 เมตร (จากระดับน้ำทะเลปานกลาง) โรงไฟฟ้าพลังน้ำเขื่อนสิรินธร ติดตั้งเครื่องกำเนิดไฟฟ้าไว้ 3 เครื่อง ขนาดกำลังผลิตเครื่องละ 12,000 กิโลวัตต์ รวมกำลังผลิตทั้งสิ้น 36,000 กิโลวัตต์



บทที่ 3

สถานการณ์ทางสังคมจังหวัดอุบลราชธานี ปี 2560



❖ ข้อมูลสถานการณ์ทางสังคมทั่วไประดับจังหวัด

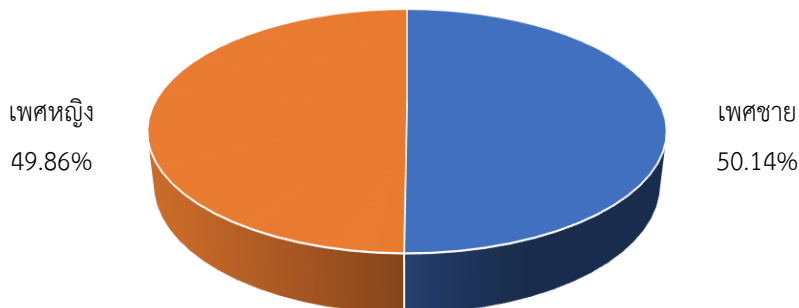
ข้อมูลสถานการณ์ทางสังคมจังหวัดอุบลราชธานี ตามแบบรายงานสถานการณ์ทางสังคมจังหวัด (สคจ.) ปี 2560 ทั้งส่วนที่ 1 และส่วนที่ 2 มีวัตถุประสงค์ เพื่อสำรวจข้อมูลปัญหาทางสังคมของจังหวัดอุบลราชธานี วิเคราะห์ และนำเสนอปัญหาทางสังคมของจังหวัดอุบลราชธานี เพื่อป้องกันและแก้ไขปัญหาทางสังคมแบบบูรณาการ ในจังหวัดอุบลราชธานี เป็นการสำรวจข้อมูลโดยใช้แบบสอบถามเป็นเครื่องมือ กลุ่มเป้าหมาย คือ ส่วนราชการระดับจังหวัดที่เกี่ยวข้อง องค์กรปกครองส่วนท้องถิ่นในพื้นที่จังหวัดอุบลราชธานี ในส่วนของการขอความร่วมมือจาก องค์กรปกครองส่วนท้องถิ่น จำนวน 238 แห่ง สามารถจัดเก็บและรวบรวมข้อมูลได้ จำนวน 172 แห่ง คิดเป็นร้อยละ 72.27 จากนั้นนำแบบสอบถามที่ได้จากการสำรวจ รวบรวมและบันทึกข้อมูลลงโปรแกรม Excel พร้อมประมวลผล

การวิเคราะห์ข้อมูลสถานการณ์ทางสังคม ส่วนที่ 1 ข้อมูลทั่วไประดับจังหวัด สำนักงานพัฒนาสังคมและความมั่นคงของมนุษย์จังหวัดอุบลราชธานี รวบรวมข้อมูลทุติยภูมิจากส่วนราชการระดับจังหวัด และบันทึกลงโปรแกรม Excel ซึ่งข้อมูลที่น่ามาวิเคราะห์และชี้ให้เห็นสถานการณ์ในภาพรวม ดังนี้

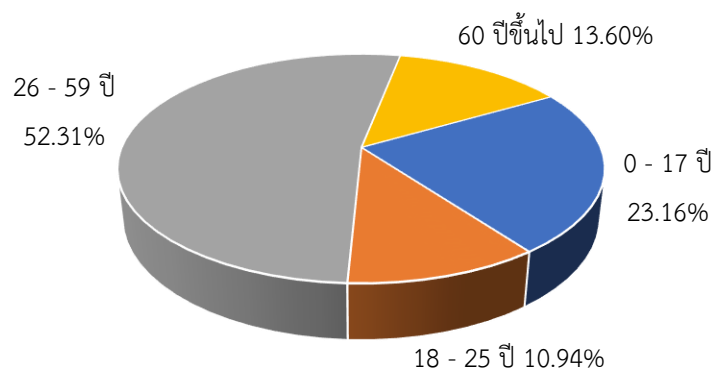
1. โครงสร้างประชากร

จังหวัดอุบลราชธานีมีประชากรทั้งหมดที่ได้จากการรวบรวมข้อมูลทุติยภูมิ จำนวน 1,588,123 คน แบ่งเป็น เพศชาย จำนวน 796,344 คน และเพศหญิง จำนวน 791,779 คน (ที่มา : ที่ทำการปกครองจังหวัดอุบลราชธานี ณ วันที่ 23 มกราคม 2560)

แผนภูมิที่ 1 แสดงสัดส่วนประชากรในจังหวัดอุบลราชธานี จำแนกตามเพศ



แผนภูมิที่ 2 แสดงสัดส่วนประชากรในจังหวัดอุบลราชธานี จำแนกตามช่วงอายุ



ตารางที่ 3 แสดงจำนวนประชากรเด็ก (จำแนกตามช่วงอายุ แยกรายอำเภอ)

อำเภอ	0 - 5 ปี	6 - 15 ปี	16 - 17 ปี	ประชากรรวมทั้งหมด
1. เมืองอุบลราชธานี	11,322	20,995	4,428	168,180
2. ศรีเมืองใหม่	4,895	9,337	2,064	65,929
3. โขงเจียม	2,912	5,232	1,125	33,814
4. เขื่องใน	6,267	11,346	2,604	103,419
5. เขมราฐ	2,432	4,358	924	30,701
6. เดชอุดม	9,501	17,628	3,914	130,772
7. นาจะหลวย	3,922	7,278	1,620	50,800
8. น้ำยืน	4,991	8,834	1,867	61,158
9. บุณฑริก	5,875	10,972	2,539	75,705
10. ตระการพิชัย	7,304	14,200	3,254	113,204
11. กุดข้าวปุ้น	2,471	4,833	1,035	37,137
12. ม่วงสามสิบ	5,075	9,390	2,167	81,539
13. วารินชำราบ	8,646	15,705	3,576	133,195
14. พิบูลมังสาหาร	9,118	17,048	3,859	128,504
15. ตาลชุม	2,172	4,046	878	29,660
16. โพธิ์ไทร	3,449	6,342	1,411	42,735
17. สำโรง	3,644	7,111	1,576	54,127
18. ดอนมดแดง	1,878	3,432	770	27,275
19. สิรินคร	3,492	6,517	1,402	42,348
20. ทุ่งศรีอุดม	2,081	3,994	812	28,865
21. นาเยีย	1,611	2,779	597	20,257
22. นาตาล	2,858	5,184	1,172	36,996
23. เหล่าเสือโก้ก	1,986	3,544	762	27,702
24. สว่างวีระวงศ์	2,204	4,058	898	31,041
25. น้ำขุ่น	2,504	4,723	986	33,061
รวม	112,610	208,886	46,240	1,588,123

จากตารางที่ 3 ประชากรเด็ก อายุต่ำกว่า 18 ปีบริบูรณ์ จำนวน 367,736 คน คิดเป็นร้อยละ 23.15 ของประชากรทั้งหมด แบ่งเป็นสัดส่วนของเด็กแยกตามช่วงวัย ดังนี้

- 1) เด็กปฐมวัย (0 - 5 ปี) จำนวน 112,610 คน
- 2) เด็กวัยเรียนตามการศึกษาภาคบังคับ (6 - 15 ปี) จำนวน 208,886 คน
- 3) เด็กวัยเรียน (16 - 17 ปี) จำนวน 46,240 คน

ตารางที่ 4 แสดงจำนวนประชากรเยาวชน (อายุ 18 - 25 ปีบริบูรณ์) (แยกรายอำเภอ)

อำเภอ	18 - 25 ปีบริบูรณ์	ประชากรรวมทั้งหมด
1. เมืองอุบลราชธานี	20,794	168,180
2. ศรีเมืองใหม่	8,461	65,929
3. โขงเจียม	4,531	33,814
4. เขื่องใน	11,732	103,419
5. เขมราฐ	3,834	30,701
6.เดชอุดม	16,674	130,772
7. นาจะหลวย	6,525	50,800
8. น้ำยืน	7,967	61,158
9. บุณฑริก	9,828	75,705
10. ตระการพืชผล	13,836	113,204
11. กุดข้าวปุ้น	4,663	37,137
12. ม่วงสามสิบ	9,939	81,539
13. วารินชำราบ	16,426	133,195
14. พิบูลมังสาหาร	15,956	128,504
15. ตาลสุม	3,757	29,660
16. โพธิ์ไทร	5,400	42,735
17. สำโรง	6,646	54,127
18. ดอนมดแดง	3,475	27,275
19. สิรินธร	5,634	42,348
20. ทุ่งศรีอุดม	3,645	28,865
21. นาเยีย	2,695	20,257
22. นาตาล	4,667	36,996
23. เหล่าเสือโก้ก	3,436	27,702
24. สว่างวีระวงศ์	3,955	31,041
25. น้ำขุ่น	4,124	33,061
รวม	198,600	1,588,123

จากตารางที่ 4 ประชากรเยาวชน (อายุ 18 - 25 ปีบริบูรณ์) จำนวน 198,600 คน คิดเป็นร้อยละ 12.50 ของประชากรทั้งหมด

ตารางที่ 5 แสดงจำนวนประชากรวัยแรงงาน (26 - 60 ปีบริบูรณ์) (แยกรายอำเภอ)

อำเภอ	26 - 60 ปีบริบูรณ์	ประชากรรวมทั้งหมด
1. เมืองอุบลราชธานี	84,769	168,180
2. ศรีเมืองใหม่	33,061	65,929
3. โขงเจียม	16,106	33,814
4. เขื่องใน	53,835	103,419
5. เขมราฐ	15,266	30,701
6. เดชอุดม	67,254	130,772
7. นาจะหลวย	25,912	50,800
8. น้ำยืน	30,874	61,158
9. บุณฑริก	38,084	75,705
10. ตระการพืชผล	57,706	113,204
11. กุดข้าวปุ้น	19,070	37,137
12. ม่วงสามสิบ	42,276	81,539
13. วารินชำราบ	68,628	133,195
14. พิบูลมังสาหาร	64,311	128,504
15. ตาลชุม	14,986	29,660
16. โพนไทร	21,026	42,735
17. สำโรง	28,002	54,127
18. ดอนมดแดง	13,861	27,275
19. สิรินคร	20,484	42,348
20. ทุ่งศรีอุดม	14,974	28,865
21. นาเยีย	10,351	20,257
22. นาตาล	18,067	36,996
23. เหล่าเสือโก้ก	14,209	27,702
24. สว่างวีระวงศ์	15,741	31,041
25. น้ำขุ่น	17,001	33,061
รวม	805,854	1,588,123

จากตารางที่ 5 ประชากรวัยแรงงาน (26 - 60 ปีบริบูรณ์) จำนวน 805,854 คน คิดเป็นร้อยละ 50.74 ของประชากรทั้งหมด

ตารางที่ 6 แสดงจำนวนประชากรผู้สูงอายุ (60 ปีขึ้นไป) (แยกรายอำเภอ)

อำเภอ	60 - 69 ปี	70 - 79 ปี	80 - 89 ปี	90 - 100 ปี	100 ปีขึ้นไป	ประชากรรวมทั้งหมด
1. เมืองอุบลราชธานี	14,941	7,641	2,836	444	10	168,180
2. ศรีเมืองใหม่	4,628	2,316	1,021	143	3	65,929
3. โขงเจียม	2,167	1,202	461	74	4	33,814
4. เขื่องใน	9,611	5,334	2,412	272	6	103,419
5. เขมราฐ	2,253	1,097	466	70	1	30,701
6. เดชอุดม	9,333	4,425	1,768	268	7	130,772
7. นาจะหลวย	3,180	1,658	613	90	2	50,800
8. น้ำยืน	3,771	1,885	832	129	8	61,158
9. บุณฑริก	4,919	2,366	976	142	4	75,705
10. ตระการพิพิธ	9,431	4,982	2,172	315	4	113,204
11. กุดข้าวปุ้น	2,822	1,495	651	96	1	37,137
12. ม่วงสามสิบ	7,260	3,870	1,378	180	4	81,539
13. วารินชำราบ	11,423	5,879	2,545	360	7	133,195
14. พิบูลมังสาหาร	10,291	5,187	2,272	448	14	128,504
15. ตาลชุม	2,211	1,094	451	63	2	29,660
16. โพธิ์ไทร	2,984	1,395	639	86	3	42,735
17. สำโรง	4,301	2,037	702	103	5	54,127
18. ดอนมดแดง	2,264	1,124	412	57	2	27,275
19. สิรินคร	2,799	1,338	550	130	2	42,348
20. ทุ่งศรีอุดม	2,008	942	307	62	2	28,865
21. นาเยีย	1,326	612	239	43	4	20,257
22. นาตาล	2,822	1,472	661	90	2	36,996
23. เหล่าเสือโก้ก	4,007	1,156	450	52	-	27,702
24. สว่างวีระวงศ์	2,411	1,188	510	75	1	31,041
25. น้ำขุ่น	2,190	1,060	396	73	4	33,061
รวม	125,353	62,755	25,720	3,865	102	1,588,123

จากตารางที่ 6 ประชากรผู้สูงอายุ (60 ปีขึ้นไป) จำนวน 217,795 คน คิดเป็นร้อยละ 13.71 ของประชากรทั้งหมด เมื่อจำแนกตามช่วงอายุได้ ดังนี้

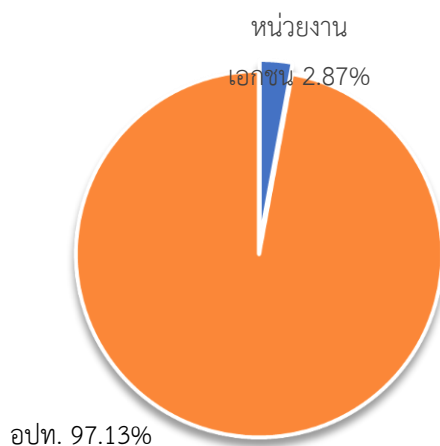
- 1) อายุ 60 - 69 ปี จำนวน 125,353 คน
- 2) อายุ 70 - 79 ปี จำนวน 62,755 คน
- 3) อายุ 80 - 89 ปี จำนวน 25,720 คน
- 4) อายุ 90 - 100 ปี จำนวน 3,865 คน
- 5) อายุ 100 ปีขึ้นไป จำนวน 102 คน

ตารางที่ 7 การจดทะเบียนคนพิการในจังหวัดอุบลราชธานี (ข้อมูล ณ เดือน มิถุนายน 2560 : ที่มา ฐานข้อมูลทะเบียนกลางคนพิการ กรมส่งเสริมและพัฒนาคุณภาพชีวิตคนพิการ)

ลำดับที่	ประเภทความพิการ	ชาย (ราย)	หญิง (ราย)	รวม (ราย)	ร้อยละ
1	ทางการเห็น	4,154	5,113	9,267	14.94
2	ทางการได้ยินหรือสื่อความหมาย	7,438	6,889	14,327	23.10
3	ทางการเคลื่อนไหวหรือร่างกาย	14,625	12,405	27,030	43.58
4	ทางจิตใจหรือพฤติกรรม	3,406	2,023	5,429	8.75
5	ทางสติปัญญา	3,015	2,459	5,474	8.83
6	ทางการเรียนรู้	220	127	347	0.56
7	ทางออทิสติก	117	34	151	0.24
รวม		32,975	29,050	62,025	100.00

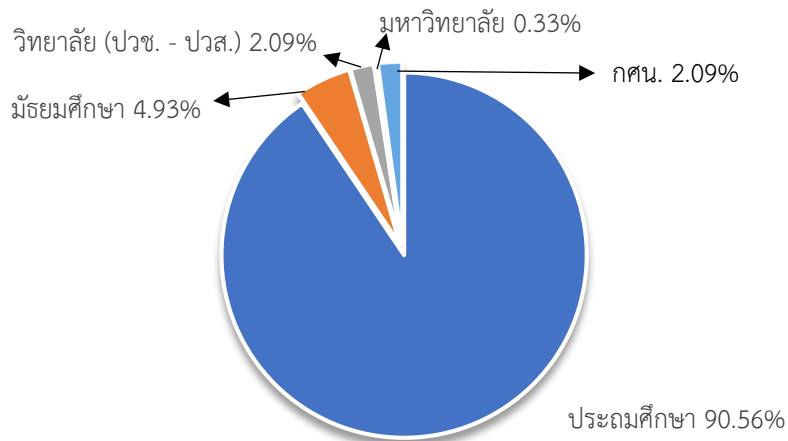
- ครั้วเรือนจังหวัดอุบลราชธานี จำนวน 576,969 ครั้วเรือน (ที่มา : ที่ทำการปกครองจังหวัดอุบลราชธานี ณ เดือน มกราคม 2560)

2. ด้านการศึกษา



แผนภูมิที่ 3 แสดงสัดส่วนศูนย์พัฒนาเด็กเล็ก/สถานรับเลี้ยงเด็ก จำแนกตามสังกัดหน่วยงาน

- จำนวนศูนย์พัฒนาเด็กเล็ก/สถานรับเลี้ยงเด็ก รวม 940 แห่ง แยกเป็น
 - 1) สังกัดองค์กรปกครองส่วนท้องถิ่น 913 แห่ง คิดเป็นร้อยละ 2.87
 - 2) สังกัดหน่วยงานเอกชน 27 แห่ง คิดเป็นร้อยละ 97.13



แผนภูมิที่ 4 แสดงสัดส่วนสถานศึกษาตามระดับการศึกษา

- จำนวนโรงเรียน วิทยาลัย มหาวิทยาลัย และศูนย์การศึกษานอกโรงเรียนสังกัดรัฐ/เอกชน รวม 1,197 แห่ง แยกเป็น

1) ระดับประถมศึกษา	1,084 แห่ง	คิดเป็นร้อยละ 90.56
2) ระดับมัธยมศึกษา	59 แห่ง	คิดเป็นร้อยละ 4.93
3) ระดับวิทยาลัย (ปวช. - ปวส.)	25 แห่ง	คิดเป็นร้อยละ 2.09
4) ระดับมหาวิทยาลัย	4 แห่ง	คิดเป็นร้อยละ 0.33
5) ศูนย์การศึกษานอกโรงเรียน	25 แห่ง	คิดเป็นร้อยละ 2.09

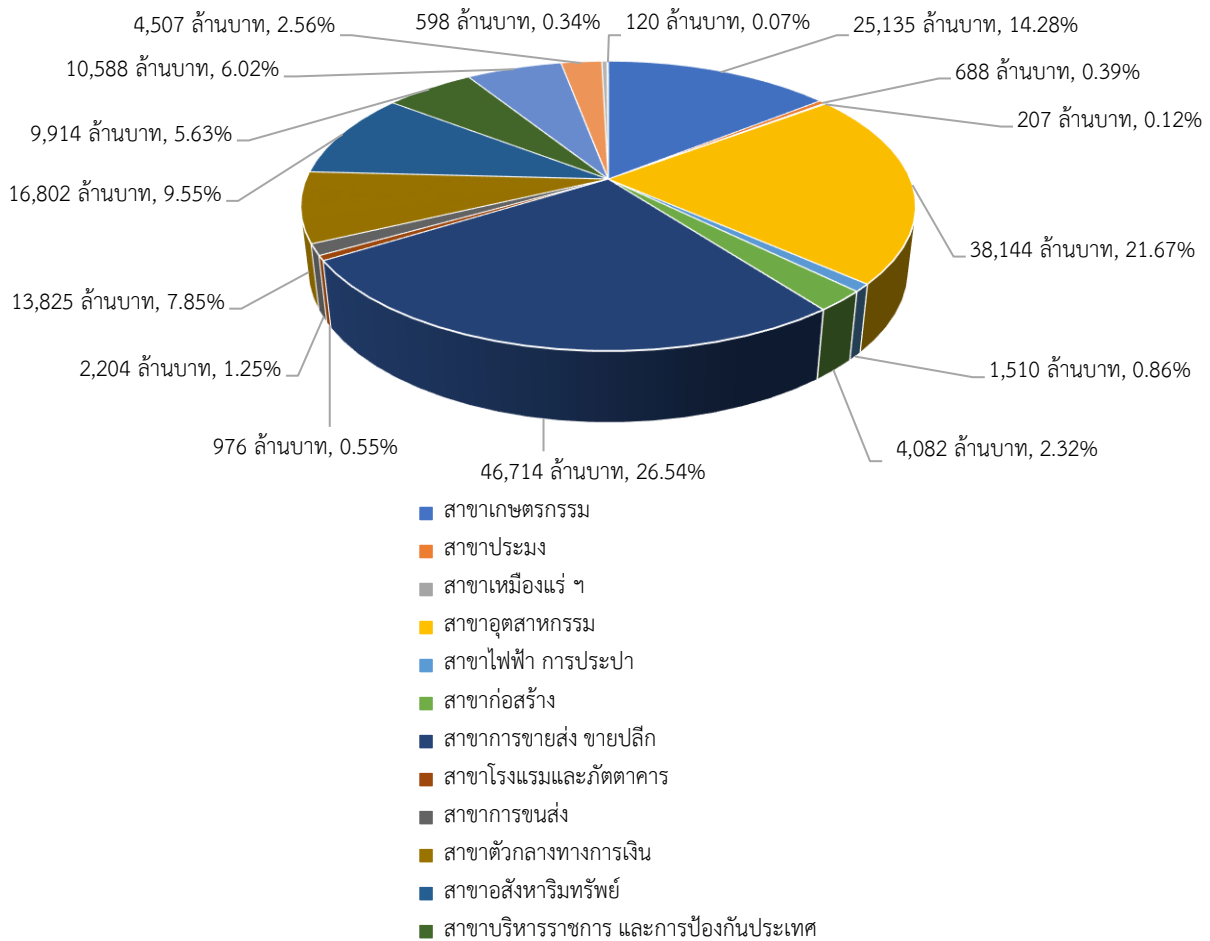
ตารางที่ 8 แสดงจำนวนผู้เรียนในสถานศึกษารัฐ/เอกชน (จำแนกตามระดับการศึกษา)

ลำดับ	ระดับการศึกษา	จำนวน (คน)
1	ระดับประถมศึกษา	112,114
2	ระดับมัธยมศึกษา	80,584
3	ระดับวิทยาลัย (ปวช. - ปวส.)	23,704
4	ระดับมหาวิทยาลัย	36,320
5	ศูนย์การศึกษานอกโรงเรียน	38,808
รวม		291,530

จากตารางที่ 8 จำนวนผู้เรียนในสถานศึกษาของรัฐ/เอกชน รวม 291,530 คน แยกเป็น ระดับประถมศึกษา 112,114 คน ระดับมัธยมศึกษา 80,584 คน ระดับวิทยาลัย (ปวช. - ปวส.) 23,704 คน ระดับมหาวิทยาลัย 36,320 คน และศูนย์การศึกษานอกโรงเรียน 38,808 คน

3. ด้านเศรษฐกิจ

คำนิยาม ผลิตภัณฑ์มวลรวมจังหวัด (Gross Provincial Product : GPP) หมายถึง ผลรวมมูลค่าของสินค้าและบริการขั้นสุดท้ายที่ผลิตขึ้นในจังหวัด รอบระยะเวลา 1 ปีปฏิทิน



แผนภูมิที่ 5 แสดงจำนวน (ล้านบาท) และร้อยละผลิตภัณฑ์มวลรวมจังหวัด จำแนกตามแหล่งที่มาของรายได้

ผลิตภัณฑ์มวลรวมจังหวัดอุบลราชธานี (GPP) จำแนกตามแหล่งที่มาของรายได้ รายละเอียดดังนี้

1) สาขาเกษตรกรรม	25,135 ล้านบาท
2) สาขาประมง	688 ล้านบาท
3) สาขาเหมืองแร่ ฯ	207 ล้านบาท
4) สาขาอุตสาหกรรม	38,144 ล้านบาท
5) สาขาไฟฟ้า การประปา	1,510 ล้านบาท
6) สาขาก่อสร้าง	4,082 ล้านบาท
7) สาขาการขนส่ง ขยายปลีก	46,714 ล้านบาท
8) สาขาโรงแรมและภัตตาคาร	976 ล้านบาท

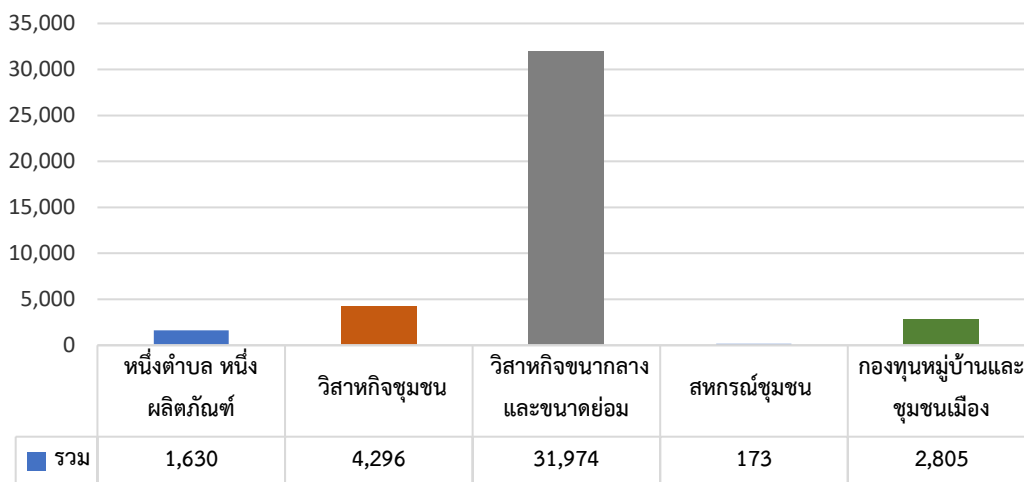
9) สาขาการขนส่ง	2,204 ล้านบาท
10) สาขาตัวกลางทางการเงิน	13,825 ล้านบาท
11) สาขาอสังหาริมทรัพย์	16,802 ล้านบาท
12) สาขาบริหารราชการ และการป้องกันประเทศ	9,914 ล้านบาท
13) สาขาการศึกษา	10,588 ล้านบาท
14) สาขาบริการด้านสุขภาพ	4,507 ล้านบาท
15) สาขาบริการชุมชน ฯ	598 ล้านบาท
16) สาขาลูกจ้างในครัวเรือน	120 ล้านบาท

(ที่มา : สถิติผลิตภัณฑ์มวลรวมจังหวัดอุบลราชธานี ปี 2558 โดย สำนักงานคลังจังหวัดอุบลราชธานี)

- รายได้เฉลี่ยต่อหัวต่อครัวเรือน จำนวน 73,822 บาท/คน/ปี
- จำนวนครัวเรือนที่อยู่ใต้เส้นความยากจน จำนวน 143 ครัวเรือน

(ที่มา : รายงานคุณภาพชีวิตของคนจังหวัดอุบลราชธานี ปี 2559 โดย สำนักงานพัฒนาชุมชนจังหวัดอุบลราชธานี)

แผนภูมิที่ 6 แสดงจำนวนเศรษฐกิจชุมชน จำแนกตามประเภท

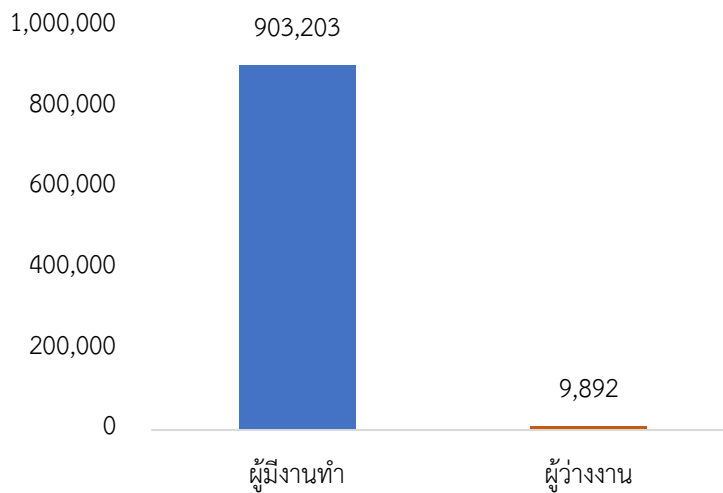


- จำนวนเศรษฐกิจชุมชน ทั้งหมด 40,878 แห่ง แยกเป็น
 - 1) หนึ่งตำบลหนึ่งผลิตภัณฑ์ 1,630 แห่ง
 - 2) วิสาหกิจชุมชน 4,296 แห่ง
 - 3) วิสาหกิจขนาดกลางและขนาดย่อม 31,974 แห่ง
 - 4) สหกรณ์ชุมชน 173 แห่ง
 - 5) กองทุนหมู่บ้าน 2,805 แห่ง

(ที่มา : สำนักงานเกษตรจังหวัดอุบลราชธานี, สำนักงานพัฒนาชุมชนจังหวัดอุบลราชธานี และสำนักงานสหกรณ์จังหวัดอุบลราชธานี)

4. ด้านแรงงาน

- ผู้มีงานทำ หมายถึง บุคคลที่มีอายุ 15 ปีขึ้นไป ทำงานตั้งแต่ 1 ชั่วโมงขึ้นไป โดยได้รับค่าจ้าง เงินเดือน ผลกำไร เงินปันผล ค่าตอบแทน ที่เป็นเงินสดหรือสิ่งของ ผู้มีงานทำในจังหวัดอุบลราชธานี จำนวน 903,203 คน
- ผู้ว่างงาน หมายถึง บุคคลที่มีอายุ 15 ปีขึ้นไป ไม่ได้ทำงาน และไม่มีการจ้างงานประจำ แต่ได้หางาน สมัครงาน หรือรอการบรรจุ ผู้ว่างงานในจังหวัดอุบลราชธานี จำนวน 9,982 คน



แผนภูมิที่ 7 แสดงการเปรียบเทียบผู้มีงานทำ และผู้ว่างงาน (คน)

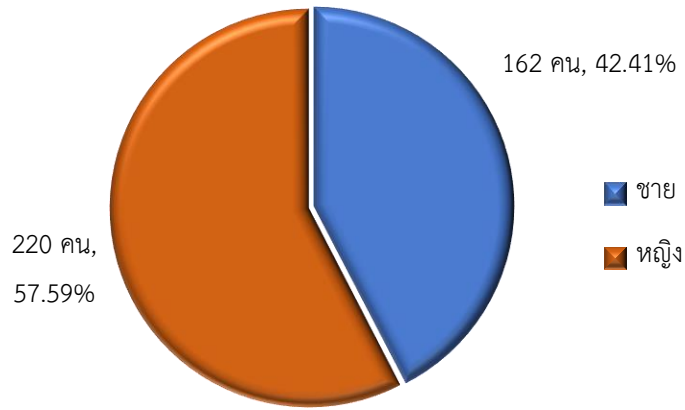
- ผู้มีประกันสังคม หมายถึง คนสร้างหลักประกันในการดำรงชีวิตของตนเอง โดยผู้ประกันตน มีหน้าที่จ่ายเงินสมทบเข้ากองทุนประกันสังคม เพื่อรับผิดชอบในการเฉลี่ยความเสี่ยงที่อาจเกิดขึ้นจากการเจ็บป่วย ทูพพลภาพ ตาย สงเคราะห์บุตร ชราภาพ และว่างงาน เพื่อให้ได้รับการรักษาพยาบาลที่ดี และมีรายได้อย่างต่อเนื่อง ผู้มีประกันสังคมในจังหวัดอุบลราชธานี จำนวน 73,978 คน
- คนต่างด้าวที่ได้รับอนุญาตในการทำงาน หมายถึง บุคคลธรรมดาซึ่งไม่มีสัญชาติไทย ทำงานโดยใช้กำลังกายหรือความรู้ ด้วยประสงค์ค่าจ้าง หรือประโยชน์อื่นใด และได้รับใบอนุญาตในการทำงาน พบว่า มีคนต่างด้าวในจังหวัดอุบลราชธานี จำนวน 3,164 คน เป็นเพศชาย 1,472 คน และเพศหญิง 1,692 คน

5. ด้านสุขภาพ

สถานพยาบาล หมายถึง สถานที่ ตลอดถึงยานพาหนะ ซึ่งจัดไว้เพื่อการประกอบโรคศิลปะตามกฎหมายว่าด้วยการประกอบโรคศิลปะ หรือซึ่งจัดไว้เพื่อการประกอบกิจการอื่น ด้วยการผ่าตัด ฉีดยา หรือฉีดยาใด ๆ หรือด้วยการใช้กรรมวิธี ซึ่งเป็นกรรมวิธีของการประกอบโรคศิลปะ โดยกระทำเป็นปกติธุระ ไม่ว่าจะได้รับประโยชน์ตอบแทนหรือไม่

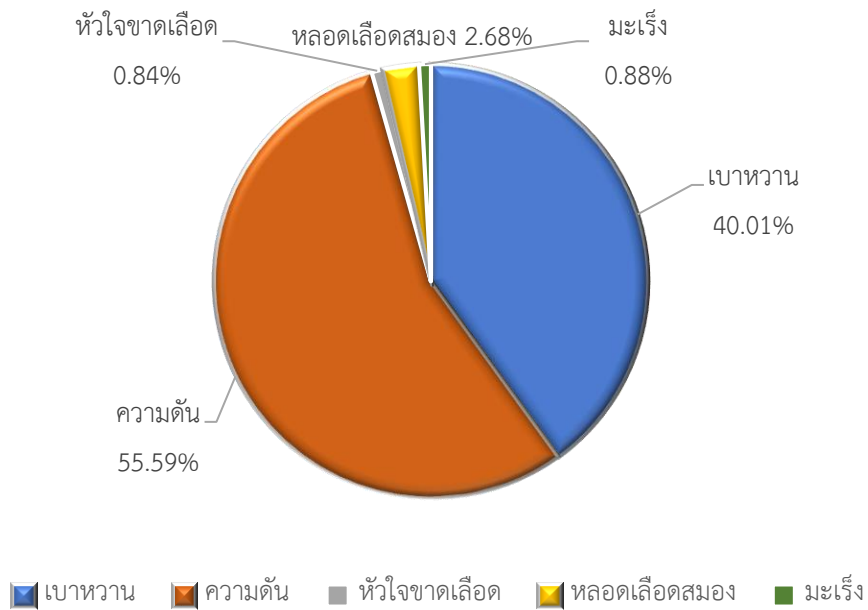
- สถานพยาบาล จำนวน 1,037 คน สังกัดรัฐ 379 แห่ง สังกัดเอกชน 658 แห่ง
- บุคลากรทางการแพทย์ จำนวน 11,859 คน

แผนภูมิที่ 8 แสดงสัดส่วนผู้ติดเชื้อ HIV จำแนกตามเพศ



- ผู้ติดเชื้อ HIV จำนวน 382 คน เป็นเพศชาย 162 คน และเพศหญิง 220 คน

แผนภูมิที่ 9 แสดงสัดส่วนผู้ป่วยที่เข้ารับการรักษาในรอบปี (คน)



1) เอดส์	48,053 คน	2) วัณโรค	66,757 คน
3) ซิฟิลิส	1,013 คน	4) หนอง	3,217 คน
5) มาลาเรีย	1,055 คน		

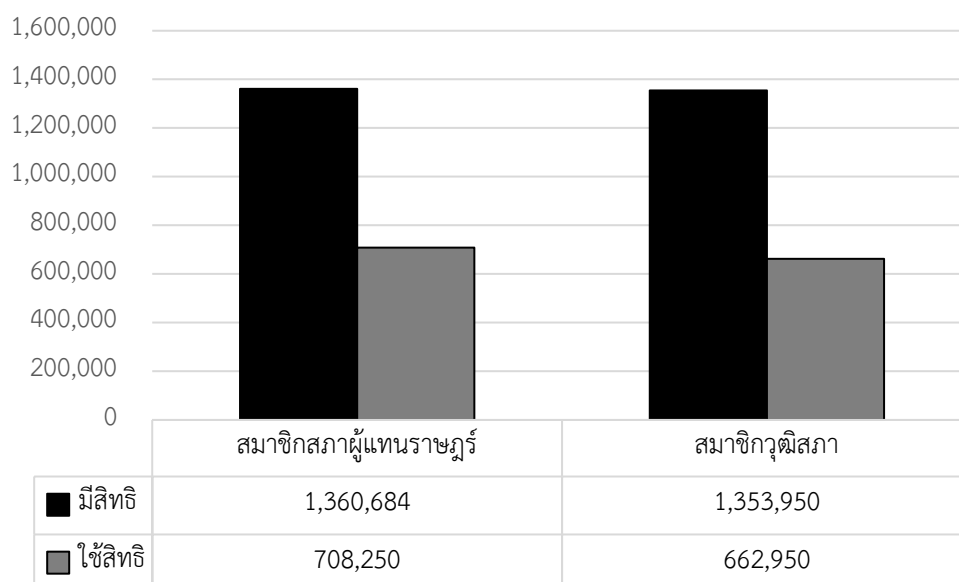
6. ด้านการเมือง การปกครอง

คำนิยาม องค์การปกครองส่วนท้องถิ่น หมายถึง องค์การบริหารส่วนจังหวัด เทศบาล องค์การบริหารส่วนตำบล กรุงเทพมหานคร เมืองพัทยา และองค์การปกครองส่วนท้องถิ่นอื่น ที่มีกฎหมายจัดตั้งตามพระราชบัญญัติกำหนดแผนและขั้นตอนการกระจายอำนาจให้องค์กรปกครองส่วนท้องถิ่น พ.ศ. 2542

- จำนวนองค์การปกครองส่วนท้องถิ่น (จากฐานข้อมูล สำนักงานส่งเสริมการปกครองท้องถิ่นจังหวัดอุบลราชธานี) มีจำนวน 239 แห่ง เป็นองค์การบริหารส่วนจังหวัด (อบจ.) 1 แห่ง เทศบาล (เทศบาลตำบล เทศบาลเมือง เทศบาลนคร) 59 แห่ง องค์การบริหารส่วนตำบล (อบต.) 179 แห่ง

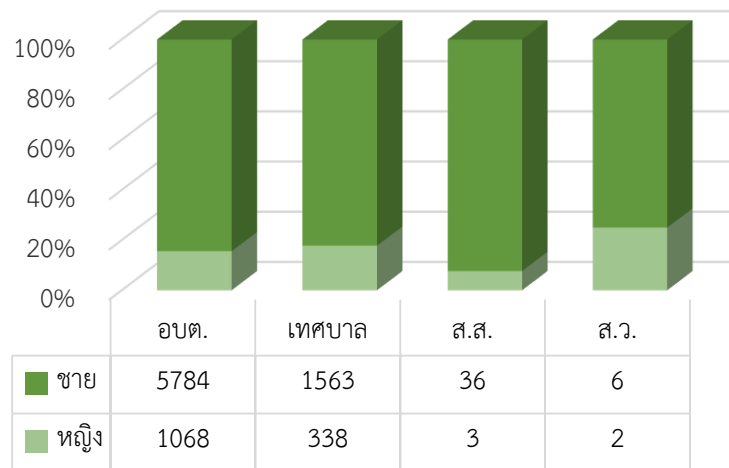
ด้านการเมืองการปกครองของจังหวัดอุบลราชธานี สามารถสรุปในภาพรวมได้ ดังนี้

- จำนวนผู้มีสิทธิในการเลือกตั้ง (ณ วันที่มีการเลือกตั้งล่าสุด) จำแนกเป็น
 - 1) การเลือกตั้งองค์การบริหารส่วนตำบล 1,117,537 คน (เพศชาย 558,413 คน และเพศหญิง 559,124 คน)
 - 2) การเลือกตั้งสมาชิกสภาเทศบาล 292,965 คน (เพศชาย 141,536 คน และเพศหญิง 151,429 คน)
 - 3) การเลือกตั้งสมาชิกสภาผู้แทนราษฎร (ส.ส.) 1,360,684 คน
 - 4) การเลือกตั้งสมาชิกวุฒิสภา (ส.ว.) 1,353,950 คน
- จำนวนผู้ใช้สิทธิเลือกตั้ง (ณ วันที่มีการเลือกตั้งล่าสุด) จำแนกเป็น
 - 1) การเลือกตั้งสมาชิกสภาผู้แทนราษฎร (ส.ส.) 708,250 คน
 - 2) การเลือกตั้งสมาชิกวุฒิสภา (ส.ว.) 662,950 คน



แผนภูมิที่ 10 แสดงการเปรียบเทียบจำนวนประชากรที่มีสิทธิ และไปใช้สิทธิในการเลือกตั้ง

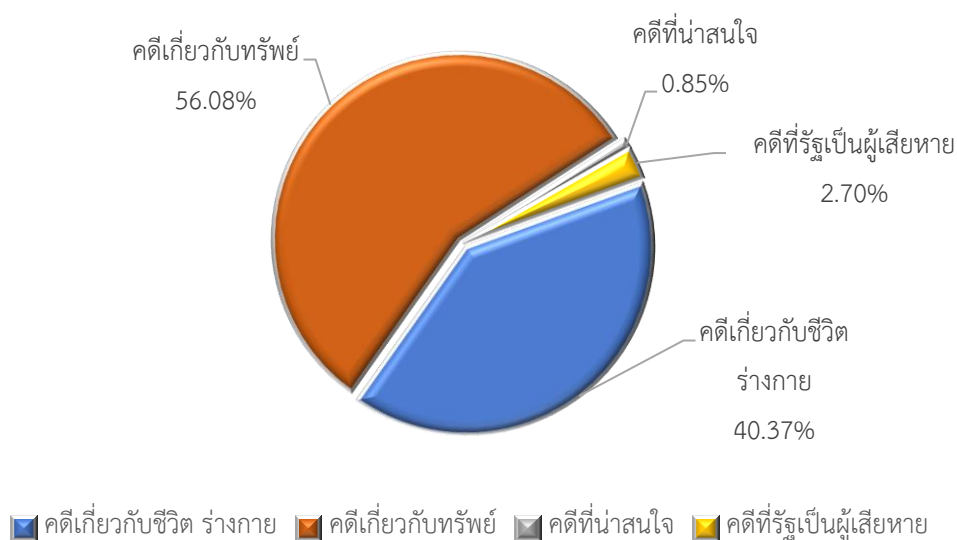
- จำนวนผู้ลงสมัครรับเลือกตั้งองค์การบริหารส่วนตำบล เทศบาล สมาชิกสภาผู้แทนราษฎร และสมาชิกวุฒิสภา (ณ วันที่มีการเลือกตั้งล่าสุด) จำแนกเป็นผู้ลงสมัครองค์การบริหารส่วนตำบล จำนวน 6,852 คน (เพศชาย 5,784 คน และเพศหญิง 1,068 คน) ผู้ลงสมัครเทศบาล จำนวน 1,901 คน (เพศชาย 1,563 คน และเพศหญิง 338 คน) ผู้ลงสมัครสมาชิกสภาผู้แทนราษฎร (ส.ส.) จำนวน 39 คน (เพศชาย 36 คน และเพศหญิง 3 คน) และสมาชิกวุฒิสภา (ส.ว.) จำนวน 8 คน (เพศชาย 6 คน และเพศหญิง 2 คน)



แผนภูมิที่ 11 แสดงการเปรียบเทียบจำนวนผู้ลงสมัครรับเลือกตั้ง ชาย/หญิง จำแนกตามประเภทการเลือกตั้ง (ที่มา : สำนักงานคณะกรรมการการเลือกตั้งประจำจังหวัดอุบลราชธานี)

7. ด้านความปลอดภัยในชีวิตและทรัพย์สิน

แผนภูมิที่ 12 แสดงสัดส่วนรายงานฐานความผิดคดีอาญาที่สำคัญ



- จำนวนรายงานฐานความผิดคดีอาญาที่สำคัญในจังหวัดอุบลราชธานี 9,060 คดี จำแนกเป็นคดีความผิดเกี่ยวกับชีวิต ร่างกาย และเพศ 325 คดี ความผิดเกี่ยวกับทรัพย์สิน 733 คดี คดีที่น่าสนใจ 170 คดี และคดีที่รัฐเป็นผู้เสียหาย 7,832 คดี

- จำนวนคดีอาชญากรรมที่มีเด็กและเยาวชนเป็นผู้กระทำหรือถูกกระทำ 396 คดี
- จำนวนคดียาเสพติด 5,503 คดี
- จำนวนผู้เสียหายที่ได้รับการเยียวยาในคดีอาญา 195 คน เป็นเพศชาย 117 คน และเพศหญิง 78 คน
- จำนวนการเกิดอุบัติเหตุในรอบปี 1,090 ครั้ง
- จำนวนผู้เสียหายจากอุบัติเหตุ 1,600 คน
- ค่าเสียหายที่ให้การช่วยเหลือผู้ประสบภัย จำนวน 21,956,600 บาท
- จำนวนการเกิดภัยธรรมชาติในรอบปี 191 ครั้ง
- จำนวนครัวเรือนที่ได้รับความเสียหายจากภัยธรรมชาติ 18,684 ครัวเรือน
- ค่าเสียหายที่ให้การช่วยเหลือผู้ประสบภัยธรรมชาติ จำนวน 2,251,900 บาท

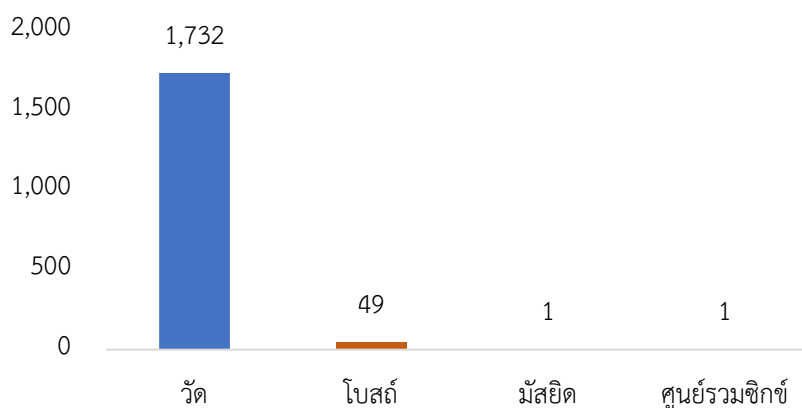
(ที่มา : ตำรวจภูธรจังหวัดอุบลราชธานี และสำนักงานป้องกันและบรรเทาสาธารณภัยจังหวัดอุบลราชธานี)

8. ด้านอัตลักษณ์ วัฒนธรรม และนันทนาการ

- จำนวนของกลุ่มวัฒนธรรมประจำท้องถิ่น 52 กลุ่ม
- จำนวนภูมิปัญญาท้องถิ่นหรือภูมิปัญญาชาวบ้าน 51 เรื่อง
- จำนวนงานประเพณีประจำปี 31 เหตุการณ์
- จำนวนศาสนสถาน 1,783 แห่ง จำแนกเป็น วัด 1,732 แห่ง โบสถ์ 49 แห่ง มัสยิด 1 แห่ง และศูนย์รวมชีกซ์

1 แห่ง

แผนภูมิที่ 13 แสดงจำนวนศาสนสถาน (แห่ง)



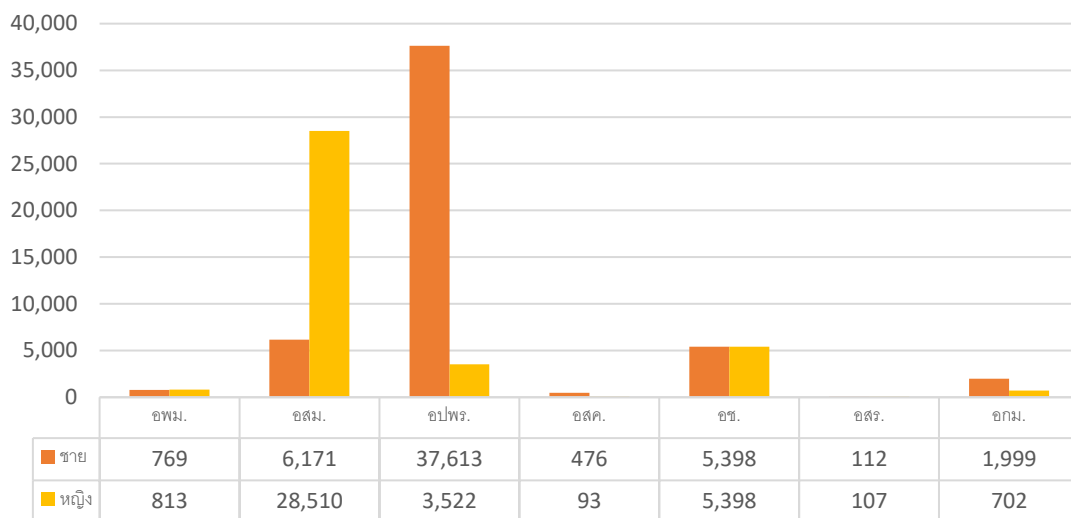
- จำนวนผู้นำทางศาสนา 9,808 รูป จำแนกเป็น พระสงฆ์ 9,770 รูป นักบวช (บาทหลวง) 36 รูป โตะอิหม่าม 1 คน และอื่น ๆ 1 คน

9. ด้านสิ่งแวดล้อม

- จำนวนปริมาณขยะต่อวัน 1,838 ตัน
- จำนวนแหล่งกำจัดขยะ 2 แห่ง
- จำนวนบ่อกักขยะ 50 แห่ง

10. ด้านทุนทางสังคม

แผนภูมิที่ 14 แสดงจำนวนอาสาสมัคร จำแนกตามประเภท



จากแผนภูมิที่ 14 จำนวนอาสาสมัครทั้งหมด 91,683 คน จำแนกเป็น

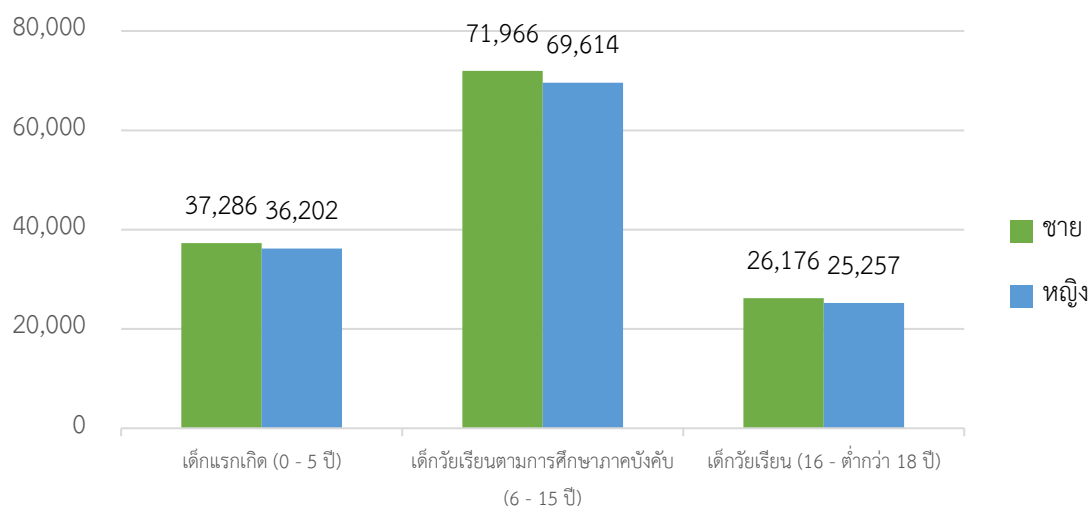
- 1) อาสาสมัครพัฒนาสังคมและความมั่นคงของมนุษย์ (อพม.) 1,582 คน
- 2) อาสาสมัครสาธารณสุขประจำหมู่บ้าน 34,681 คน
- 3) อาสาสมัครป้องกันภัยฝ่ายพลเรือน 41,135 คน
- 4) อาสาสมัครคุมประพฤติ 569 คน
- 5) อาสาพัฒนาชุมชน 10,796 คน
- 6) อาสาสมัครแรงงาน 219 คน
- 7) อาสาสมัครเกษตรหมู่บ้าน 2,701 คน

- จำนวนแหล่งเรียนรู้/ศูนย์การเรียนรู้ 86 แห่ง จำแนกเป็นสังกัดรัฐ 61 แห่ง สังกัดเอกชน 25 แห่ง

❖ ข้อมูลกลุ่มเป้าหมายระดับพื้นที่

1. สถานการณ์เด็ก (อายุต่ำกว่า 18 ปี) ที่อาศัยอยู่จริง ณ วันที่เก็บข้อมูล

แผนภูมิที่ 15 แสดงจำนวนเด็ก จำแนกตามเพศ และช่วงอายุ



จากแผนภูมิที่ 15 เด็ก หมายถึง ผู้มีอายุตั้งแต่แรกเกิดถึงอายุไม่เกิน 18 ปี จากการเก็บข้อมูลสถานการณ์ทางสังคมจังหวัดอุบลราชธานี เด็กที่มีอยู่จริงจากการสำรวจ จำนวนทั้งหมด 266,501 คน เป็นเพศชาย 135,428 คน และเพศหญิง 131,073 คน แยกตามช่วงวัยได้ 3 ช่วงวัย ดังนี้

1) เด็กแรกเกิด - ปฐมวัย (0 - 5 ปี) จำนวน 73,488 คน (เพศชาย 37,286 คน และเพศหญิง 36,202 คน) คิดเป็นร้อยละ 27.58

2) เด็กวัยเรียนตามการศึกษาภาคบังคับ (6 - 15 ปี) จำนวน 141,580 คน (เพศชาย 71,966 คน และเพศหญิง 69,614 คน) คิดเป็นร้อยละ 53.13

3) เด็กวัยเรียน (16 - ต่ำกว่า 18 ปี) จำนวน 51,433 คน (เพศชาย 26,176 คน และเพศหญิง 25,257 คน) คิดเป็นร้อยละ 19.30

ตารางที่ 9 แสดงสถานะความเป็นอยู่ของเด็ก

สถานะความเป็นอยู่	รวม (คน)	คิดเป็น % เทียบกับ จำนวนเด็กที่สำรวจ	เพศ	
			ชาย	หญิง
1. อยู่กับครอบครัวยากจน/ยากลำบาก	1,605	0.60	830	775
2. อยู่คนเดียวตามลำพัง/ไม่มีผู้ดูแล/ถูกทอดทิ้ง	68	0.03	35	33
3. ที่อยู่อาศัยไม่มั่นคง/สภาพที่อยู่อาศัยไม่เหมาะสม	474	0.18	256	218
4. ดูแลบุคคลในครอบครัว อาทิ เด็ก ผู้สูงอายุ คนพิการ	797	0.30	420	377
รวม	2,944	1.10	1,541	1,403

จากตารางที่ 9 สถานะความเป็นอยู่ของเด็ก พบว่า ส่วนใหญ่เด็กอยู่กับครอบครัวยากจน/ยากลำบาก จำนวน 1,605 คน รองลงมา คือ เด็กต้องดูแลบุคคลในครอบครัว อาทิ เด็ก ผู้สูงอายุ คนพิการ จำนวน 797 คน และเด็กที่มีที่อยู่อาศัยไม่มั่นคง/สภาพที่อยู่อาศัยไม่เหมาะสม จำนวน 474 คน ตามลำดับ

ตารางที่ 10 แสดงพฤติกรรมที่ไม่เหมาะสมของเด็ก

พฤติกรรมไม่เหมาะสม	รวม (คน)	คิดเป็น % เทียบกับ จำนวนเด็กที่สำรวจ	เพศ	
			ชาย	หญิง
1. มั่วสุมและทำความรำคาญให้ชาวบ้าน	475	0.18	394	81
2. ดัดเหล้า/เครื่องดื่มแอลกอฮอล์	328	0.12	288	40
3. ดิตยาเสพติด	383	0.14	367	16
3. ดิตเกมส์ (ความถี่ คือ เล่นทุกวัน)	407	0.15	342	65
4. ดิตการพนันต่าง ๆ	106	0.04	88	18
รวม	1,699	0.64	1,479	220

จากตารางที่ 10 เด็กที่มีพฤติกรรมไม่เหมาะสมสูงสุด คือ มั่วสุมและทำความรำคาญให้ชาวบ้าน จำนวน 475 คน รองลงมา คือ ดิตเกมส์ จำนวน 407 คน และดิตยาเสพติด จำนวน 383 คน ตามลำดับ

ตารางที่ 11 แสดงสถานการณ์ปัญหาของเด็ก

สถานการณ์ปัญหาของเด็ก	รวม (คน)	คิดเป็น % เทียบกับ จำนวนเด็กที่สำรวจ	เพศ	
			ชาย	หญิง
1. เด็กที่ถูกกระทำความรุนแรงในครอบครัว	29	0.01	16	13
2. เด็กที่เป็นผู้กระทำความรุนแรงต่อผู้อื่น	21	0.01	19	2
3. เด็กที่ตั้งครรภ์ก่อนวัยอันควรไม่พร้อมเลี้ยงดูบุตร	161	0.06	-	161
4. เด็กที่ถูกบังคับใช้แรงงาน	5	0.00	1	4
5. เด็กที่ต้องดำรงชีพด้วยการเร่ร่อน ขอทาน	5	0.00	2	3
รวม	221	0.08	38	183

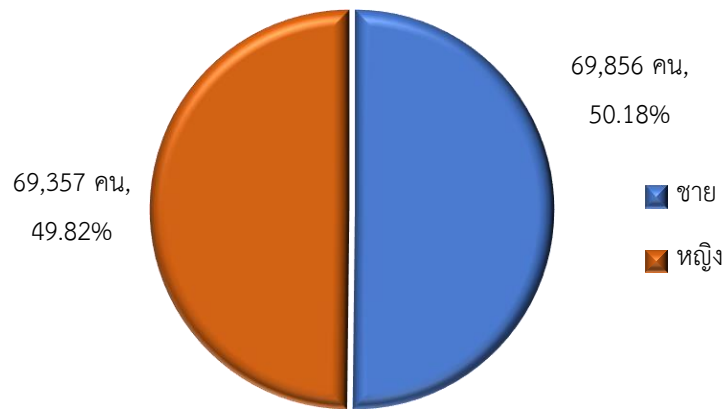
จากตารางที่ 11 สถานการณ์ปัญหาของเด็ก พบว่า ส่วนใหญ่เป็นปัญหาเด็กที่ตั้งครรภ์ก่อนวัยอันควรไม่พร้อมเลี้ยงดูบุตร จำนวน 161 คน รองลงมา คือ ปัญหาเด็กที่ถูกกระทำความรุนแรงในครอบครัว จำนวน 29 คน และปัญหาเด็กที่เป็นผู้กระทำความรุนแรงต่อผู้อื่น จำนวน 21 คน ตามลำดับ

- เด็กพิการ มีเด็กพิการที่จดทะเบียนคนพิการ จำนวน 3,924 คน แยกเป็นได้รับเบี้ยยังชีพ จำนวน 3,369 คน ไม่ได้รับเบี้ยยังชีพ จำนวน 555 คน และพบว่ามีเด็กที่ขาดแคลนกายอุปกรณ์ (รถเข็น ไม้เท้า ขาเทียม หรืออุปกรณ์อื่น ๆ) จำนวน 110 คน

- ศูนย์การเรียนรู้สำหรับเด็ก มีจำนวน 233 แห่ง

2. สถานการณ์เยาวชน (อายุ 18 - 25 ปีบริบูรณ์) ที่อาศัยอยู่จริง ณ วันที่เก็บข้อมูล

แผนภูมิที่ 16 แสดงจำนวนเยาวชน จำแนกตามเพศ



จากแผนภูมิที่ 16 เยาวชน หมายถึง ผู้ที่มีอายุตั้งแต่ 18 - 25 ปีบริบูรณ์ มีจำนวน 139,213 คน เป็นเพศชาย 69,856 คน และเพศหญิง 69,357 คน

ตารางที่ 12 แสดงสถานะความเป็นอยู่ของเยาวชน

สถานะความเป็นอยู่	รวม (คน)	คิดเป็น % เทียบกับ จำนวนเยาวชนที่สำรวจ	เพศ	
			ชาย	หญิง
1. อยู่กับครอบครัวยากจน/ยากลำบาก	1,416	1.02	692	724
2. อยู่คนเดียวตามลำพัง/ไม่มีผู้ดูแล/ถูกทอดทิ้ง	105	0.08	59	46
3. ที่อยู่อาศัยไม่มั่นคง/สภาพที่อยู่อาศัยไม่เหมาะสม	371	0.27	195	176
4. ดูแลบุคคลในครอบครัว อาทิ เด็ก ผู้สูงอายุ คนพิการ	847	0.61	389	458
5. เยาวชนที่ต้องเลี้ยงดูบุตรตามลำพัง	52	0.04	-	-
รวม	2,791	2.02	1,335	1,404

จากตารางที่ 12 สถานะความเป็นอยู่ของเยาวชน พบว่า ส่วนใหญ่เยาวชนอยู่กับครอบครัวยากจน/ยากลำบาก จำนวน 1,416 คน รองลงมา คือ เยาวชนต้องดูแลบุคคลในครอบครัว อาทิ เด็ก ผู้สูงอายุ คนพิการ จำนวน 847 คน และเยาวชนที่มีที่อยู่อาศัยไม่มั่นคง/สภาพที่อยู่อาศัยไม่เหมาะสม จำนวน 371 คน ตามลำดับ

ตารางที่ 13 แสดงพฤติกรรมที่ไม่เหมาะสมของเยาวชน

พฤติกรรมไม่เหมาะสม	รวม (คน)	คิดเป็น % เทียบกับ จำนวนเยาวชนที่สำรวจ	เพศ	
			ชาย	หญิง
1. มั่วสุมและทำความรำคาญให้ชาวบ้าน	328	0.24	300	28
2. ติดเหล้า/เครื่องดื่มแอลกอฮอล์	363	0.26	325	38
3. ติดยาเสพติด	396	0.28	347	49
3. ติดเกมส์ (ความถี่ คือ เล่นทุกวัน)	216	0.16	166	50
4. ติดการพนันต่าง ๆ	378	0.27	249	129
รวม	1,681	1.21	1,387	294

จากตารางที่ 13 เยาวชนที่มีพฤติกรรมไม่เหมาะสมสูงสุด คือ ติดยาเสพติด จำนวน 396 คน รองลงมา คือ ติดการพนันต่าง ๆ จำนวน 378 คน และติดเหล้า/เครื่องดื่มแอลกอฮอล์ จำนวน 363 คน ตามลำดับ

ตารางที่ 14 แสดงสถานการณ์ปัญหาของเยาวชน

สถานการณ์ปัญหาของเยาวชน	รวม (คน)	คิดเป็น % เทียบกับ จำนวนเยาวชนที่สำรวจ	เพศ	
			ชาย	หญิง
1. เยาวชนที่ต้องดำรงชีพด้วยการเร่ร่อน ขอดทาน	11	0.01	7	4
2. เยาวชนที่ถูกบังคับใช้แรงงาน	5	0.00	-	5
รวม	16	0.01	7	9

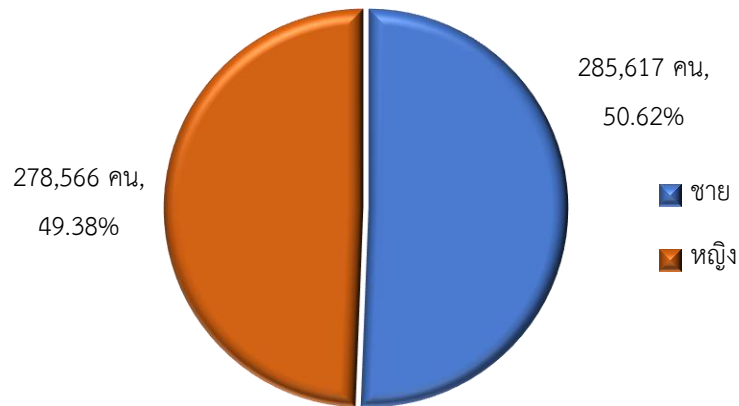
จากตารางที่ 14 สถานการณ์ปัญหาของเยาวชน พบว่า เป็นปัญหาเยาวชนที่ต้องดำรงชีพด้วยการเร่ร่อน ขอดทาน จำนวน 11 คน รองลงมา คือ ปัญหาเยาวชนที่ถูกบังคับใช้แรงงาน จำนวน 5 คน ซึ่งเป็นเพศหญิงทั้งหมด

- เยาวชนพิการ มีเยาวชนพิการที่จดทะเบียนคนพิการ จำนวน 3,460 คน แยกเป็นได้รับเบี้ยยังชีพ จำนวน 2,469 คน ไม่ได้รับเบี้ยยังชีพ จำนวน 991 คน และพบว่า มีเยาวชนที่ขาดแคลนกายอุปกรณ์ (รถเข็น ไม้เท้า ขาเทียม หรืออุปกรณ์อื่น ๆ) จำนวน 87 คน

- ศูนย์การเรียนรู้สำหรับเยาวชน มีจำนวน 76 แห่ง

3. สถานการณ์วัยแรงงาน (อายุ 26 - 60 ปีบริบูรณ์) ที่อาศัยอยู่จริง ณ วันที่เก็บข้อมูล

แผนภูมิที่ 17 แสดงจำนวนวัยแรงงาน จำแนกตามเพศ



จากแผนภูมิที่ 17 วัยแรงงาน หมายถึง ผู้ที่มีอายุตั้งแต่ 26 - 60 ปีบริบูรณ์ มีจำนวน 564,183 คน เป็นเพศชายจำนวน 285,617 คน และเพศหญิง จำนวน 278,566 คน

ตารางที่ 15 แสดงสถานะความเป็นอยู่ของวัยแรงงาน

สถานะความเป็นอยู่	รวม (คน)	คิดเป็น % เทียบกับ จำนวนวัยแรงงานที่สำรวจ	เพศ	
			ชาย	หญิง
1. อยู่กับครอบครัวยากจน/ยากลำบาก	1,401	0.25	719	682
2. อยู่คนเดียวตามลำพัง/ไม่มีผู้ดูแล/ถูกทอดทิ้ง	416	0.07	205	211
3. ที่อยู่อาศัยไม่มั่นคง/สภาพที่อยู่อาศัยไม่เหมาะสม	750	0.13	399	351
4. ดูแลบุคคลในครอบครัว อาทิ เด็ก ผู้สูงอายุ คนพิการ	7	0.00	3	4
รวม	2,574	0.45	1,326	1,248

จากตารางที่ 15 สถานะความเป็นอยู่ของวัยแรงงาน พบว่า ส่วนใหญ่วัยแรงงานจะอยู่กับครอบครัวยากจน/ยากลำบาก จำนวน 1,401 คน รองลงมา คือ วัยแรงงานมีที่อยู่อาศัยไม่มั่นคง/สภาพที่อยู่อาศัยไม่เหมาะสม จำนวน 750 คน และวัยแรงงานอยู่คนเดียวตามลำพัง/ไม่มีผู้ดูแล/ถูกทอดทิ้ง จำนวน 416 คน ตามลำดับ

ตารางที่ 16 แสดงพฤติกรรมที่ไม่เหมาะสมของวัยแรงงาน

พฤติกรรมไม่เหมาะสม	รวม (คน)	คิดเป็น % เทียบกับ จำนวนวัยแรงงานที่สำรวจ	เพศ	
			ชาย	หญิง
1. มั่วสุมและทำความรำคาญให้ชาวบ้าน	237	0.04	197	40
2. ติดเหล้า/เครื่องดื่มแอลกอฮอล์	613	0.11	497	116
3. ติดยาเสพติด	247	0.04	224	23
3. ติดเกมส์ (ความถี่ คือ เล่นทุกวัน)	62	0.01	52	10
4. ติดการพนันต่าง ๆ	673	0.12	399	274
รวม	1,832	0.32	1,369	463

จากตารางที่ 16 วัยแรงงานที่มีพฤติกรรมไม่เหมาะสมสูงสุด คือ ติดการพนันต่าง ๆ จำนวน 673 คน รองลงมา คือ ติดเหล้า/เครื่องดื่มแอลกอฮอล์ จำนวน 613 คน และติดยาเสพติด จำนวน 247 คน ตามลำดับ

- วัยแรงงานที่ต้องดำรงชีพด้วยการเร่ร่อน ขอดทาน จำนวน 123 คน เป็นเพศชาย จำนวน 6 คน และเพศหญิง จำนวน 117 คน

- วัยแรงงานพิการ มีวัยแรงงานที่พิการและจดทะเบียนพิการแล้ว จำนวน 18,924 คน ได้รับเบี้ยยังชีพ จำนวน 14,386 คน ไม่ได้รับเบี้ยยังชีพ จำนวน 4,538 คน และมีวัยแรงงานพิการที่ขาดแคลนกายอุปกรณ์ (รถเข็นไม้เท้า ขาเทียม อื่น ๆ) จำนวน 439 คน

- ศูนย์การเรียนรู้สำหรับวัยแรงงาน มีจำนวน 41 แห่ง

4. สถานการณ์ผู้สูงอายุ (อายุตั้งแต่ 60 ปีขึ้นไป) ที่อาศัยอยู่จริง ณ วันที่เก็บข้อมูล

ตารางที่ 17 แสดงจำนวนผู้สูงอายุ แบ่งตามช่วงอายุ (ปี)

ช่วงอายุ (ปี)	รวม (คน)	สัดส่วนร้อยละประชากร ผู้สูงอายุในจังหวัด	เพศ	
			ชาย	หญิง
1. อายุ 60 ปีขึ้นไป - 70 ปีบริบูรณ์	89,844	57.12	42,357	47,487
2. อายุ 70 ปีขึ้นไป - 80 ปีบริบูรณ์	45,169	28.72	20,545	24,624
3. อายุ 80 ปีขึ้นไป - 90 ปีบริบูรณ์	18,592	11.82	8,125	10,467
4. อายุ 90 ปีขึ้นไป - 100 ปีบริบูรณ์	2,666	1.70	1,136	1,530
5. อายุ 100 ปีขึ้นไป	1,009	0.64	467	542
รวม	157,280	100.00	72,630	84,650

จากตารางที่ 17 วัยสูงอายุ หมายถึง ผู้ที่มีอายุ 60 ปีขึ้นไป มีจำนวน 157,280 คน เป็นเพศชาย จำนวน 72,630 คน และเพศหญิง จำนวน 84,650 ราย โดยช่วงอายุที่มีผู้สูงอายุจำนวนมากที่สุด คือ ช่วงอายุระหว่าง 60 ปีขึ้นไป - 70 ปีบริบูรณ์ มีจำนวน 89,844 คน (เพศชาย 42,357 คน เพศหญิง 47,487 คน) คิดเป็นร้อยละ 57.12 รองลงมา คือ ช่วงอายุ 70 ปีขึ้นไป - 80 ปีบริบูรณ์ จำนวน 45,169 คน (เพศชาย 20,545 คน เพศหญิง 24,624 คน) คิดเป็นร้อยละ 28.72 และช่วงอายุ 80 ปีขึ้นไป - 90 ปีบริบูรณ์ จำนวน 18,592 คน (เพศชาย 8,125 คน เพศหญิง 10,467 คน) คิดเป็นร้อยละ 11.82

ตารางที่ 18 แสดงสถานะความเป็นอยู่ของผู้สูงอายุ

สถานะความเป็นอยู่	รวม (คน)	คิดเป็น % เทียบกับจำนวนประชากรผู้สูงอายุที่สำรวจ	เพศ	
			ชาย	หญิง
1. อยู่กับครอบครัวยากจน/ยากลำบาก	1,812	1.15	825	987
2. อยู่คนเดียวตามลำพัง/ ไม่มีผู้ดูแล/ถูกทอดทิ้ง	337	0.21	131	206
3. ที่อยู่อาศัยไม่มั่นคง/สภาพที่อยู่อาศัยไม่เหมาะสม	1,333	0.85	727	606
4. ดูแลบุคคลในครอบครัว อาทิ เด็ก ผู้สูงอายุ คนพิการ	752	0.48	344	408
5. ผู้สูงอายุที่ต้องเลี้ยงดูหลานตามลำพัง	996	0.63	400	596
รวม	5,230	3.32	2,427	2,803

จากตารางที่ 18 สถานะความเป็นอยู่ของผู้สูงอายุ พบว่า ส่วนใหญ่เป็นผู้สูงอายุที่อยู่กับครอบครัวยากจน/ยากลำบาก จำนวน 1,812 คน รองลงมา คือ ผู้สูงอายุที่มีที่อยู่อาศัยไม่มั่นคง/สภาพที่อยู่อาศัยไม่เหมาะสม จำนวน 1,333 คน และผู้สูงอายุที่ต้องเลี้ยงดูหลานตามลำพัง จำนวน 996 คน ตามลำดับ

ตารางที่ 19 แสดงพฤติกรรมที่ไม่เหมาะสมของผู้สูงอายุ

พฤติกรรมไม่เหมาะสมของผู้สูงอายุ	รวม (คน)	คิดเป็น % เทียบกับจำนวนประชากรผู้สูงอายุที่สำรวจ	เพศ	
			ชาย	หญิง
1. มั่วสุมและสร้างความรำคาญให้ชาวบ้าน	86	0.05	52	34
2. ดิดเหล้า/เครื่องดื่มแอลกอฮอล์	199	0.13	185	14
3. ดิดยาเสพติด	79	0.05	65	14
4. ดิดเกมส์ (ความถี่ คือ เล่นทุกวัน)	11	0.01	6	5
5. ดิดการพนันต่าง ๆ	373	0.24	206	167
รวม	748	0.48	514	234

จากตารางที่ 19 ผู้สูงอายุที่มีพฤติกรรมไม่เหมาะสม มีจำนวน 748 คน คิดเป็นร้อยละ 0.48 ของผู้สูงอายุทั้งหมดในจังหวัด เมื่อจำแนกตามพฤติกรรม พบว่า พฤติกรรมไม่เหมาะสมสูงสุด คือ ติดการพนันต่าง ๆ จำนวน 373 คน รองลงมา คือ ผู้สูงอายุติดเหล้า/เครื่องดื่มแอลกอฮอล์ จำนวน 199 คน และผู้สูงอายุที่มั่วสุมและสร้างความรำคาญให้ชาวบ้าน จำนวน 86 คน ตามลำดับ

ตารางที่ 20 แสดงสถานการณ์ปัญหาที่เกี่ยวข้องกับผู้สูงอายุ

การได้รับเบี้ยยังชีพ/ปัญหาเกี่ยวกับผู้สูงอายุ	รวม (คน)	ร้อยละประชากรผู้สูงอายุที่สำรวจ	เพศ	
			ชาย	หญิง
1. การได้รับเบี้ยยังชีพของผู้สูงอายุ				
1.1 ได้รับเบี้ยยังชีพ	135,644	97.46	63,551	72,093
1.2 ไม่ได้รับเบี้ยยังชีพ	3,533	2.54	1,551	1,982
รวม	139,177	100	65,102	74,075
2. ผู้สูงอายุที่เป็นผู้ป่วยเรื้อรังติดเตียง/ติดบ้าน	3,391	2.16	1,439	1,952
3. ผู้สูงอายุที่ต้องดำรงชีพด้วยการเร่ร่อน/ขอทาน	13	0.01	7	6
รวม	3,404	2.17	1,446	1,958

จากตารางที่ 20 การได้รับเบี้ยยังชีพและสถานะปัญหาของผู้สูงอายุ พบว่า มีผู้สูงอายุได้รับเบี้ยยังชีพ จำนวน 135,644 คน คิดเป็นร้อยละ 97.46 มีผู้สูงอายุที่ไม่ได้รับเบี้ยยังชีพ จำนวน 3,533 คน คิดเป็นร้อยละ 2.54 มีผู้สูงอายุที่ป่วยเป็นผู้ป่วยเรื้อรังติดเตียง/ติดบ้าน จำนวน 3,391 คน คิดเป็นร้อยละ 2.16 และผู้สูงอายุที่ต้องดำรงชีพด้วยการเร่ร่อน/ขอทาน จำนวน 13 คน คิดเป็นร้อยละ 0.01

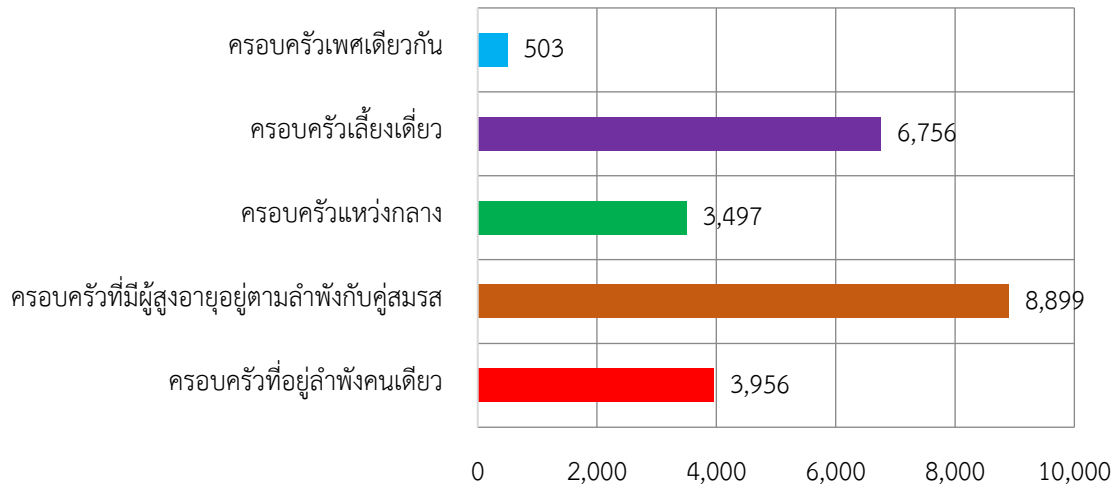
- ผู้สูงอายุพิการที่จดทะเบียน จำนวน 26,659 คน ได้รับเบี้ยยังชีพ จำนวน 25,151 คน ไม่ได้รับเบี้ยยังชีพ จำนวน 1,508 คน และผู้สูงอายุพิการที่ขาดแคลนกายอุปกรณ์ จำนวน 834 คน
- ศูนย์เรียนรู้สำหรับผู้สูงอายุ จำนวน 79 แห่ง

5. สถานการณ์ครอบครัว

ครอบครัวเป็นหน่วยหนึ่งของสังคม อยู่ร่วมกันช่วยกันดูแลรักษาและออกค่าใช้จ่ายภายในบ้านร่วมกัน นอกจากนี้ ครอบครัวยังเป็นรากฐานหรือสถาบันที่สำคัญของสังคม ในการให้การศึกษาอบรมสั่งสอนเลี้ยงดูและสร้างประสบการณ์ด้านต่าง ๆ แก่สมาชิกที่อาศัยอยู่ร่วมกัน ตั้งแต่ยังเด็กจนเจริญเติบโตเป็นผู้ใหญ่ที่สมบูรณ์

- ครอบครัวที่มีอยู่จริง ณ วันที่จัดเก็บข้อมูล จำนวน 317,768 ครอบครัว
- เป็นครอบครัวเดี่ยว จำนวน 72,516 ครอบครัว และครอบครัวขยาย จำนวน 67,260 ครอบครัว

แผนภูมิที่ 18 แสดงจำนวนครอบครัว จำแนกตามรูปแบบครอบครัว



จากแผนภูมิที่ 18 รูปแบบหรือองค์ประกอบของครอบครัว ที่พบมากที่สุด คือ ครอบครัวที่มีผู้สูงอายุที่อาศัยอยู่ตามลำพังกับคู่สมรส จำนวน 8,899 ครอบครัว รองลงมา คือ ครอบครัวเลี้ยงเดี่ยว จำนวน 6,756 ครอบครัว และครอบครัวที่อยู่ลำพังคนเดียว จำนวน 3,956 ครอบครัว ตามลำดับ

ตารางที่ 21 แสดงพฤติกรรมไม่เหมาะสมของครอบครัว

พฤติกรรมที่ไม่เหมาะสม	รวม (ครอบครัว)	คิดเป็น % เทียบกับจำนวนครอบครัว
1. มั่วสุมและทำความรำคาญให้ชาวบ้าน	106	0.03
2. ติดเหล้า/เครื่องดื่มแอลกอฮอล์	542	0.17
3. ติดยาเสพติด	272	0.08
4. ติดเกมส์ (ความถี่ คือ เล่นทุกวัน)	109	0.03
5. ติดการพนันต่าง ๆ	494	0.15
รวม	1,523	0.46

จากตารางที่ 21 พฤติกรรมที่ไม่เหมาะสมของครอบครัวสูงสุด คือ ครอบครัวติดเหล้า/เครื่องดื่มแอลกอฮอล์ จำนวน 542 ครอบครัว รองลงมา คือ ครอบครัวติดการพนันต่าง ๆ จำนวน 494 ครอบครัว และครอบครัวติดยาเสพติด จำนวน 272 ครอบครัว ตามลำดับ

- ครอบครัวที่ต้องดำรงชีพด้วยการเร่ร่อน ขอดทาน จำนวน 2 ครอบครัว
- ครอบครัวที่มีการกระทำความรุนแรงต่อกัน จำนวน 29 ครอบครัว

6. สถานการณ์ชุมชน

ชุมชน คือ หมู่ชน กลุ่มคนที่อยู่รวมกันเป็นสังคมขนาดเล็ก อาศัยอยู่ในอาณาบริเวณเดียวกันและมีผลประโยชน์ร่วมกัน

- ชุมชน ที่มีอยู่จริง ณ วันที่จัดเก็บข้อมูล มีจำนวน 2,111 ชุมชน
- กลุ่ม ชมรม สมาคม ต่าง ๆ ที่จัดกิจกรรมในชุมชน จำนวน 1,532 แห่ง
- พื้นที่สร้างสรรค์ เช่น ลานกีฬา สถานที่ออกกำลังกาย จำนวน 1,147 แห่ง
- กิจกรรมเพื่อการพัฒนาเด็ก เยาวชน สตรี คนพิการ ฯลฯ จำนวน 989 กิจกรรม
- สถานประกอบการในชุมชน เช่น ร้านคาราโอเกะ ฯลฯ จำนวน 375 แห่ง
- ร้านขายเหล้า/บุหรี ที่อยู่ในชุมชน จำนวน 5,262 ร้าน
- ชุมชนที่มีปัญหาสังคม เช่น การตั้งครรภ์ในวัยรุ่น ฯลฯ จำนวน 170 ชุมชน

บทที่ 4

สรุปสถานการณ์ทางสังคมจังหวัดอุบลราชธานี



จากการศึกษาผลการสำรวจข้อมูลตามแบบรายงานสถานการณ์ทางสังคมจังหวัดอุบลราชธานี ปี 2560 ซึ่งองค์กรปกครองส่วนท้องถิ่นเป็นผู้จัดเก็บข้อมูล และสำนักงานพัฒนาสังคมและความมั่นคงของมนุษย์จังหวัดเป็นผู้รวบรวม วิเคราะห์ และบันทึกข้อมูลเข้าระบบ โดยผลการสำรวจข้อมูลในภาพรวมจังหวัดอุบลราชธานี สามารถสรุปสถานการณ์ทางสังคม ได้ดังนี้

สรุปสถานการณ์สถานะความเป็นอยู่ของกลุ่มเป้าหมาย

ตารางที่ 22 แสดงสถานะความเป็นอยู่ของกลุ่มเป้าหมาย

สถานะความเป็นอยู่	เด็ก	เยาวชน	วัยแรงงาน	ผู้สูงอายุ	รวม
1. อยู่กับครอบครัวยากจน/ยากลำบาก	1,605	1,416	1,401	1,812	6,234
2. อยู่คนเดียวตามลำพัง/ไม่มีผู้ดูแล/ ถูกทอดทิ้ง	68	105	416	337	926
3. ที่อยู่อาศัยไม่มั่นคง/สภาพที่อยู่อาศัย ไม่เหมาะสม	474	371	750	1,333	2,928
4. ดูแลบุคคลในครอบครัว อาทิ เด็ก ผู้สูงอายุ คนพิการ	797	847	7	752	2,403
รวม	2,944	2,739	2,574	4,234	12,491

จากตารางที่ 22 พบว่า กลุ่มเป้าหมายที่ประสบปัญหาอยู่กับครอบครัวยากจน/ยากลำบาก มีมากที่สุด จำนวน 6,234 คน (กลุ่มผู้สูงอายุ มากที่สุด จำนวน 1,812 คน รองลงมา เป็นกลุ่มเด็ก จำนวน 1,605 คน) รองลงมา คือ กลุ่มเป้าหมายที่ประสบปัญหาด้านที่อยู่อาศัยไม่มั่นคง/สภาพที่อยู่อาศัยไม่เหมาะสม จำนวน 2,928 คน (กลุ่มผู้สูงอายุ มากที่สุด จำนวน 1,333 คน รองลงมา คือ กลุ่มวัยแรงงาน จำนวน 750 คน) และกลุ่มเป้าหมายที่มีปัญหาต้องดูแลบุคคลในครอบครัว อาทิ เด็ก ผู้สูงอายุ คนพิการ จำนวน 2,403 คน (กลุ่มเยาวชน มากที่สุด จำนวน 847 คน รองลงมา คือ กลุ่มเด็ก จำนวน 797 คน)

สรุปสถานการณ์กลุ่มเป้าหมายมีพฤติกรรมที่ไม่เหมาะสม

ตารางที่ 23 แสดงพฤติกรรมที่ไม่เหมาะสมของกลุ่มเป้าหมาย

พฤติกรรมที่ไม่เหมาะสม	เด็ก	เยาวชน	วัยแรงงาน	ผู้สูงอายุ	รวม
1. มั่วสุมและทำความรำคาญให้ชาวบ้าน	475	328	237	86	1,126
2. ดัดເລົ່າ/เครื่องตี๋มแอลกอฮอล์	328	363	613	199	1,503
3. ดัดยาเสพติด	383	396	247	79	1,105
4. ดัดเกมส์ (ความถี่ คือ เล่นทุกวัน)	407	216	62	11	696
5. ดัดการพนันต่าง ๆ	106	378	673	373	1,530
รวม	1,699	1,681	1,832	748	5,960

จากตารางที่ 23 พบว่า พฤติกรรมที่ไม่เหมาะสมของกลุ่มเป้าหมายสูงที่สุด คือ พฤติกรรมการดัดการพนันต่าง ๆ มีจำนวน 1,530 คน (กลุ่มวัยแรงงาน มากที่สุด จำนวน 673 คน รองลงมา คือ กลุ่มเยาวชน จำนวน 378 คน) รองลงมา คือ พฤติกรรมการดัดເລົ່າ/เครื่องตี๋มแอลกอฮอล์ จำนวน 1,503 คน (กลุ่มวัยแรงงาน มากที่สุด จำนวน 613 คน รองลงมา คือ กลุ่มเยาวชน จำนวน 363 คน) และพฤติกรรมมั่วสุมและทำความรำคาญให้ชาวบ้าน จำนวน 1,126 คน (กลุ่มเด็ก มากที่สุด จำนวน 475 คน รองลงมา คือ กลุ่มเยาวชน จำนวน 328 คน) ตามลำดับ

สรุปสถานการณ์คนพิการตามกลุ่มเป้าหมาย

ตารางที่ 24 แสดงสถานการณ์คนพิการ

สถานการณ์	เด็ก	เยาวชน	วัยแรงงาน	ผู้สูงอายุ	รวม
1. คนพิการที่จดทะเบียน	3,924	3,460	18,924	26,659	52,967
2. คนพิการที่ขาดแคลนกายอุปกรณ์ (รถเข็น ไม้เท้า ขาเทียม อื่น ๆ)	110	87	439	834	1,470
รวม	4,034	3,547	19,363	27,493	54,437

จากตารางที่ 24 พบว่า ผู้พิการที่จดทะเบียนคนพิการเป็นผู้สูงอายุ มากที่สุด จำนวน 26,659 คน รองลงมา คือ เป็นวัยแรงงาน จำนวน 18,924 คน และมีคนพิการที่ขาดแคลนกายอุปกรณ์ (รถเข็น ไม้เท้า ขาเทียม ฯลฯ) จำนวน 1,470 คน โดยเป็นผู้พิการที่เป็นผู้สูงอายุ มากที่สุด จำนวน 834 คน

ส่วนที่ 1 ข้อมูลทั่วไประดับจังหวัด
ผู้ให้ข้อมูล
จังหวัด

1 โครงสร้างประชากร (ภาพของคนในสังคม การกระจายตัว ปัจจุบัน แนวโน้มการเปลี่ยนแปลงในอนาคต)

รายการข้อมูล	หน่วยนับ	จำนวน		
		ชาย	หญิง	รวม
1.1) ประชากร ตามฐานข้อมูลทะเบียนราษฎร์ จำแนกตามอำเภอ และเพศ ณ วันที่	คน			
1.2) เด็ก อายุต่ำกว่า 18 ปี ตามฐานข้อมูลทะเบียนราษฎร์ จำแนกตามอำเภอ เพศ และช่วงอายุ				
▪ เด็กแรกเกิด - ปฐมวัย (อายุแรกเกิด - 5 ปี)	คน			
▪ เด็กวัยเรียนตามการศึกษาภาคบังคับ (อายุ 6 ปีขึ้นไป - 15 ปี)	คน			
▪ เด็กวัยเรียน (อายุตั้งแต่ 16 ปีขึ้นไป - 18 ปีบริบูรณ์)	คน			
1.3) เยาวชน อายุตั้งแต่ 18 ปีขึ้นไป - 25 ปีบริบูรณ์ ตามฐานข้อมูลทะเบียนราษฎร์ จำแนกตามอำเภอ และเพศ	คน			
1.4) วัยแรงงาน อายุตั้งแต่ 25 ปีขึ้นไป - 60 ปีบริบูรณ์ ตามฐานข้อมูลทะเบียนราษฎร์ จำแนกตามอำเภอ และเพศ	คน			
1.5) ผู้สูงอายุ อายุตั้งแต่ 60 ปีขึ้นไป ตามฐานข้อมูลทะเบียนราษฎร์ จำแนกตามอำเภอ เพศ และช่วงอายุ				
▪ อายุ 60 ปีขึ้นไป - 70 ปีบริบูรณ์	คน			
▪ อายุ 70 ปีขึ้นไป - 80 ปีบริบูรณ์	คน			
▪ อายุ 80 ปีขึ้นไป - 90 ปีบริบูรณ์	คน			
▪ อายุ 90 ปีขึ้นไป - 100 ปีบริบูรณ์	คน			
▪ อายุ 100 ปีขึ้นไป	คน			
1.6) คนพิการที่จดทะเบียน จำแนกตามอำเภอ เพศ และประเภทของความพิการ				
▪ ทางร่างกายหรือการเคลื่อนไหว	คน			
▪ ทางการได้ยิน/สื่อความหมาย	คน			
▪ ทางการเห็น	คน			
▪ ทางสติปัญญา	คน			
▪ ทางจิตใจหรือพฤติกรรม	คน			
▪ ออทิสติก	คน			
▪ ทางการเรียนรู้	คน			
▪ พิการมากกว่า 1 ประเภท	คน			
1.7) ครั้วเรือน ตามฐานข้อมูลทะเบียนราษฎร์ จำแนกตามอำเภอ	ครั้วเรือน			
1.8) สมาชิกเฉลี่ยต่อครั้วเรือน ตามฐานข้อมูลทะเบียนราษฎร์ จำแนกตามอำเภอ และเพศ	คน			

๒ ด้านการศึกษา (ภาพรวมของบริการการศึกษาที่เกี่ยวข้องกับประชากร)

รายการข้อมูล	หน่วยนับ	จำนวน		
		ชาย	หญิง	รวม
2.1) ศูนย์พัฒนาเด็กเล็ก/สถานรับเลี้ยงเด็กก่อนวัยเรียน จำแนกตามหน่วยงานสังกัด				
▪ สังกัด อปท.	แห่ง			
▪ สังกัดกระทรวงศึกษาธิการ	แห่ง			
▪ สังกัดหน่วยงานเอกชน	แห่ง			
2.2) โรงเรียน วิทยาลัย มหาวิทยาลัย และศูนย์การศึกษานอกโรงเรียนสังกัดรัฐ /เอกชน จำแนกตามระดับการศึกษา				
▪ ประถมศึกษา	แห่ง			
▪ มัธยมศึกษา	แห่ง			
▪ วิทยาลัย (ปวช./ปวส.)	แห่ง			
▪ มหาวิทยาลัย	แห่ง			
▪ ศูนย์การศึกษานอกโรงเรียน	แห่ง			
2.3) ผู้เรียนในสถานศึกษาของรัฐ /เอกชน จำแนกตามเพศ และระดับการศึกษา				
▪ ประถมศึกษา	คน			
▪ มัธยมศึกษา	คน			
▪ วิทยาลัย (ปวช./ปวส.)	คน			
▪ มหาวิทยาลัย	คน			
▪ ศูนย์การศึกษานอกโรงเรียน	คน			
2.4) จำนวนนักเรียนที่ออกกลางคัน จำแนกตามเพศ และระดับการศึกษา (เฉพาะ ระดับประถมศึกษา และมัธยมศึกษา)	คน			

๓ ด้านเศรษฐกิจ (ภาพรวมของคน ครอบครัว การทำมาหากิน การประกอบอาชีพ รายได้ หนี้สิน)

รายการข้อมูล	หน่วยนับ	จำนวน		
		ชาย	หญิง	รวม
3.1) ผลิตภัณฑ์มวลรวมรายจังหวัด (Gross Provincial Product : GPP) จำแนกตาม ที่มาของรายได้ ณ วันที่				
▪ เกษตรกรรม	บาท			
▪ อุตสาหกรรม	บาท			
▪ พาณิชยกรรม	บาท			
▪ บริการ	บาท			
▪ อื่น ๆ ระบุ	บาท			
3.2) รายได้เฉลี่ยต่อหัวต่อครัวเรือน	บาท			
3.3) ครัวเรือนที่มีหนี้สิน	ครัวเรือน			
3.4) เศรษฐกิจชุมชน จำแนกตามประเภท				
▪ หนึ่งตำบล หนึ่งผลิตภัณฑ์ (One Tambon One Product - OTOP)	แห่ง			
▪ วิสาหกิจชุมชน (Small and Micro community Enterprise - SMCE)	แห่ง			
▪ วิสาหกิจขนาดกลางและขนาดย่อม (Small and Medium Enterprises - SME)	แห่ง			
▪ สหกรณ์ชุมชน (Community Cooperatives)	แห่ง			
▪ กองทุนหมู่บ้านและชุมชนเมือง (Village and Urban Community Fund)	แห่ง			

๔ ด้านแรงงาน (คนที่ทำงานทั้งหมด)

รายการข้อมูล	หน่วยนับ	จำนวน		
		ชาย	หญิง	รวม
4.1) ผู้มีงานทำ จำแนกตามเพศ	คน			
4.2) ผู้ว่างงาน จำแนกตามเพศ	คน			
4.3) ผู้มีประกันสังคม จำแนกตามเพศ	คน			
4.4) คนต่างด้าวที่ได้รับอนุญาตในการทำงาน จำแนกตามเพศ	คน			

๕ ด้านสุขภาพ

รายการข้อมูล	หน่วยนับ	จำนวน		
		ชาย	หญิง	รวม
5.1) สถานพยาบาล จำแนกตามหน่วยงานสังกัด				
▪ สังกัดรัฐ	แห่ง			
▪ สังกัดเอกชน	แห่ง			
5.2) บุคลากรทางการแพทย์ (แพทย์ พยาบาล และบุคลากรทางการแพทย์อื่น ๆ) จำแนกตามเพศ	คน			
5.3) ผู้ติดเชื้อ HIV จำแนกตามเพศ	คน			
5.4) ผู้ป่วยเอดส์ จำแนกตามเพศ	คน			
5.5) ผู้ป่วยที่เข้ารับการรักษาในรอบปี จำแนกตามเพศ และประเภทของโรค				
▪ เบาหวาน	คน			
▪ ความดัน	คน			
▪ หัวใจขาดเลือด	คน			
▪ หลอดเลือดสมอง	คน			
▪ มะเร็ง	คน			

๖ ด้านการเมือง การปกครอง

รายการข้อมูล	หน่วยนับ	จำนวน		
		ชาย	หญิง	รวม
6.1) องค์กรปกครองส่วนท้องถิ่น (อปท.) จำแนกตามประเภท				
▪ องค์การบริหารส่วนจังหวัด (อบจ.)	แห่ง			
▪ เทศบาล (เทศบาลตำบล เทศบาลเมือง เทศบาลนคร)	แห่ง			
▪ องค์การบริหารส่วนตำบล (อบต.)	แห่ง			
▪ องค์กรปกครองส่วนท้องถิ่นรูปแบบพิเศษ (กรุงเทพมหานคร และเมืองพัทยา)	แห่ง			
6.2) ผู้มีสิทธิในการเลือกตั้ง ณ วันที่มีการเลือกตั้งล่าสุด จำแนกตามเพศ และประเภท				
▪ องค์การบริหารส่วนตำบล (อบต.) ณ วันที่มีการเลือกตั้งล่าสุด	คน			
▪ เทศบาล (เทศบาลตำบล เทศบาลเมือง เทศบาลนคร) ณ วันที่มีการเลือกตั้งล่าสุด	คน			
▪ สมาชิกสภาผู้แทนราษฎร (ส.ส.) ณ วันที่มีการเลือกตั้งล่าสุด	คน			
▪ สมาชิกวุฒิสภา (ส.ว.) ณ วันที่มีการเลือกตั้งล่าสุด	คน			

รายการข้อมูล	หน่วยนับ	จำนวน		
		ชาย	หญิง	รวม
6.3) ผู้ใช้สิทธิในการเลือกตั้ง ณ วันที่มีการเลือกตั้งล่าสุด จำแนกตามเพศ และประเภท				
▪ องค์การบริหารส่วนตำบล (อบต.) ณ วันที่มีการเลือกตั้งล่าสุด	คน			
▪ เทศบาล (เทศบาลตำบล เทศบาลเมือง เทศบาลนคร) ณ วันที่มีการเลือกตั้งล่าสุด	คน			
▪ สมาชิกสภาผู้แทนราษฎร (ส.ส.) ณ วันที่มีการเลือกตั้งล่าสุด	คน			
▪ สมาชิกวุฒิสภา (ส.ว.) ณ วันที่มีการเลือกตั้งล่าสุด	คน			
6.4) ผู้ลงสมัครรับเลือกตั้งทุกระดับ ณ วันที่มีการเลือกตั้งล่าสุด จำแนกตามเพศ และประเภท				
▪ องค์การบริหารส่วนตำบล (อบต.) ณ วันที่มีการเลือกตั้งล่าสุด	คน			
▪ เทศบาล (เทศบาลตำบล เทศบาลเมือง เทศบาลนคร) ณ วันที่มีการเลือกตั้งล่าสุด	คน			
▪ สมาชิกสภาผู้แทนราษฎร (ส.ส.) ณ วันที่มีการเลือกตั้งล่าสุด	คน			
▪ สมาชิกวุฒิสภา (ส.ว.) ณ วันที่มีการเลือกตั้งล่าสุด	คน			

๗ ด้านความปลอดภัยในชีวิตและทรัพย์สิน

รายการข้อมูล	หน่วยนับ	จำนวน		
		ชาย	หญิง	รวม
7.1) รายงานฐานความผิดคดีอาญาที่สำคัญ จำแนกตามประเภท				
▪ คดีความผิดเกี่ยวกับชีวิต ร่างกาย และเพศ	คดี			
▪ คดีความผิดเกี่ยวกับทรัพย์สิน	คดี			
▪ คดีที่น่าสนใจ	คดี			
▪ คดีที่รัฐเป็นผู้เสียหาย	คดี			
7.2) คดีอาชญากรรมที่มีเด็กและเยาวชนเป็นผู้กระทำและถูกกระทำ	คดี			
7.3) คดียาเสพติด	คดี			
7.4) ผู้เสียหายที่ได้รับการเยียวยาในคดีอาญา จำแนกตามเพศ	คน			
7.5) การเกิดอุบัติเหตุในรอบปี				
▪ จำนวนการเกิดอุบัติเหตุ	ครั้ง			
▪ จำนวนครัวเรือนที่ได้รับความเสียหายจากอุบัติเหตุ	ครัวเรือน			
▪ ค่าเสียหายที่ให้การช่วยเหลือผู้ประสบอุบัติเหตุ	บาท			
7.6) การเกิดภัยธรรมชาติในรอบปี				
▪ จำนวนการเกิดภัยธรรมชาติ	ครั้ง			
▪ จำนวนครัวเรือนที่ได้รับความเสียหายจากภัยธรรมชาติ	ครัวเรือน			
▪ ค่าเสียหายที่ให้การช่วยเหลือผู้ประสบภัยธรรมชาติ	บาท			

8 ด้านอัตลักษณ์วัฒนธรรม และนันทนาการ

รายการข้อมูล	หน่วยนับ	จำนวน		
		ชาย	หญิง	รวม
8.1) กลุ่มวัฒนธรรมประจำท้องถิ่น	กลุ่ม			
8.2) ภูมิปัญญาท้องถิ่น หรือภูมิปัญญาชาวบ้าน	เรื่อง			
8.3) งานประเพณีประจำปี	เหตุการณ์			
8.4) ศาสนาสถาน จำแนกตามศาสนา				
▪ วัด	แห่ง			
▪ โบสถ์	แห่ง			
▪ มัสยิด	แห่ง			
▪ อื่น ๆ ระบุ	แห่ง			
8.5) ผู้นำทางศาสนา จำแนกศาสนา				
▪ พระสงฆ์	รูป			
▪ นักบวช (บาทหลวง)	รูป			
▪ โต๊ะอิหม่าม	คน			
▪ อื่น ๆ (ระบุ)	คน			

9 ด้านสิ่งแวดล้อม (สถานการณ์สิ่งแวดล้อมที่กระทบต่อสังคม)

รายการข้อมูล	หน่วยนับ	จำนวน		
		ชาย	หญิง	รวม
9.1) ปริมาณขยะต่อวัน	ตัน			
9.2) แหล่งกำจัดขยะ	แห่ง			
9.3) บ่อทิ้งขยะ	แห่ง			

10 ด้านทุนทางสังคม

รายการข้อมูล	หน่วยนับ	จำนวน		
		ชาย	หญิง	รวม
10.1) บุคคลสำคัญที่เป็นทุนทางสังคม และสามารถใช่ประโยชน์ทางวัฒนธรรมได้ จำแนกตามเพศ และประเภท				
▪ ประชาชนชาวบ้าน	คน			
▪ บุคคลสำคัญในท้องถิ่น ผู้มีชื่อเสียง ระดับจังหวัด และระดับประเทศ	คน			
10.2) อาสาสมัคร จำแนกตามประเภท				
▪ อาสาสมัครพัฒนาสังคมและความมั่นคงของมนุษย์ (อพม.)	คน			
▪ อาสาสมัครสาธารณสุขประจำหมู่บ้าน (อสม.)	คน			
▪ อาสาสมัครป้องกันภัยฝ่ายพลเรือน (อปพร.)	คน			
▪ อาสาสมัครคุมประพฤติ (อคส.)	คน			
▪ อาสาพัฒนาชุมชน (อช.)	คน			
▪ อาสาสมัครแรงงาน (อสร.)	คน			
▪ อาสาสมัครเกษตรหมู่บ้าน (อกม.)	คน			

รายการข้อมูล	หน่วยนับ	จำนวน		
		ชาย	หญิง	รวม
10.3) กลุ่มองค์กรภาคประชาสังคม/องค์กรที่ไม่แสวงหากำไร (NGOs)				
▪ ที่จดทะเบียนถูกต้องตามกฎหมาย	แห่ง			
▪ ไม่ได้จดทะเบียน	แห่ง			
10.4) แหล่งเรียนรู้/ศูนย์การเรียนรู้				
▪ สังกัดรัฐ	แห่ง			
▪ สังกัดเอกชน	แห่ง			

ส่วนที่ 2 ข้อมูลกลุ่มเป้าหมายระดับพื้นที่ (อปท.)

ผู้ให้ข้อมูล

เทศบาล

อำเภอ/เขต จังหวัด

อบต.

รวบรวมข้อมูลโดย องค์กรปกครองส่วนท้องถิ่น (อปท.)

1 สถานการณ์เด็ก (อายุแรกเกิด - 18 ปีบริบูรณ์)

รายการข้อมูล	หน่วยนับ	จำนวน		
		ชาย	หญิง	รวม
1.1) เด็ก อายุแรกเกิด - 18 ปีบริบูรณ์ ที่อาศัยอยู่จริง ณ วันที่จัดเก็บข้อมูล จำแนกตามเพศ และช่วงอายุ				
▪ เด็กแรกเกิด - ประถมวัย (อายุแรกเกิด - 5 ปี)	คน			
▪ เด็กวัยเรียนตามการศึกษาภาคบังคับ (อายุ 6 ปีขึ้นไป - 15 ปี)	คน			
▪ เด็กวัยเรียน (อายุ 16 ปีขึ้นไป - 18 ปีบริบูรณ์)	คน			
1.2) สถานะความเป็นอยู่ของเด็ก จำแนกตามเพศ				
▪ อยู่กับครอบครัวยากจน/ยากลำบาก	คน			
▪ อยู่คนเดียวตามลำพัง/ไม่มีผู้ดูแล/ถูกทอดทิ้ง	คน			
▪ ที่อยู่อาศัยไม่มั่นคง/สภาพที่อยู่อาศัยไม่เหมาะสมต่อการพักอาศัย	คน			
▪ ดูแลบุคคลในครอบครัว อาทิ เด็ก ผู้สูงอายุ คนพิการ ผู้ป่วยเรื้อรัง และจิตเวช	คน			
1.3) เด็กที่มีพฤติกรรมไม่เหมาะสม จำแนกตามเพศ				
▪ มั่วสุมและทำความรำคาญให้ชาวบ้าน	คน			
▪ ดิดเหล้า/เครื่องดื่มแอลกอฮอล์	คน			
▪ ดิดยาเสพติด	คน			
▪ ดิดเกมส์ (ความถี่ในการเล่นเกมส์คือทุกวัน)	คน			
▪ ดิดการพนันต่าง ๆ	คน			
1.4) เด็กที่ถูกกระทำ ความรุนแรงในครอบครัว/ทารุณกรรมทางร่างกาย จิตใจ เพศที่มีการแจ้งเหตุ จำแนกตามเพศ	คน			
1.5) เด็กที่เป็นผู้กระทำความรุนแรงต่อผู้อื่น (เช่น ทำร้ายคนในครอบครัว เพื่อนผู้อื่น) ที่มีการแจ้งเหตุ จำแนกตามเพศ	คน			
1.6) เด็กที่ตั้งครรภ์ก่อนวัยอันควรไม่พร้อมในการเลี้ยงดูบุตร	คน			
1.7) เด็กที่ถูกบังคับใช้แรงงาน จำแนกตามเพศ	คน			
1.8) เด็กที่ต้องดำรงชีพด้วยการเร่ร่อน ขอดทาน จำแนกตามเพศ	คน			
1.9) การได้รับเบียดความพิการของเด็กพิการที่จดทะเบียน จำแนกตามเพศ				
▪ ได้รับเบียดความพิการ	คน			
▪ ไม่ได้รับเบียดความพิการ	คน			
1.10) เด็กพิการที่ขาดแคลนกายอุปกรณ์ (รถเข็น ไม้เท้า ขาเทียม อื่น ๆ) จำแนกตามเพศ	คน			
1.11) ศูนย์การเรียนรู้สำหรับเด็ก	แห่ง			

๒ สถานการณ์เยาวชน (อายุตั้งแต่ 18 ปีขึ้นไป - 25 ปีบริบูรณ์)

รายการข้อมูล	หน่วยนับ	จำนวน		
		ชาย	หญิง	รวม
2.1) เยาวชน อายุตั้งแต่ 18 ปีขึ้นไป - 25 ปีบริบูรณ์ <u>ที่อาศัยอยู่จริง ณ วันที่จัดเก็บข้อมูล</u> จำแนกตามเพศ	คน			
2.2) สถานะความเป็นอยู่ของเยาวชน จำแนกตามเพศ				
▪ อยู่กับครอบครัวยากจน/ยากลำบาก	คน			
▪ อยู่คนเดียวตามลำพัง/ไม่มีผู้ดูแล/ถูกทอดทิ้ง	คน			
▪ ที่อยู่อาศัยไม่มั่นคง/สภาพที่อยู่อาศัยไม่เหมาะสมต่อการพักอาศัย	คน			
▪ ดูแลบุคคลในครอบครัว อาทิ เด็ก ผู้สูงอายุ คนพิการ ผู้ป่วยเรื้อรัง และจิตเวช	คน			
▪ เยาวชนที่ต้องเลี้ยงดูบุตรตามลำพัง	คน			
2.3) เยาวชนที่มีพฤติกรรมไม่เหมาะสม จำแนกตามเพศ				
▪ มั่วสุมและทำความรำคาญให้ชาวบ้าน	คน			
▪ ติดเหล้า/เครื่องดื่มแอลกอฮอล์	คน			
▪ ติดยาเสพติด	คน			
▪ ติดเกมส์ (ความถี่ในการเล่นเกมส์คือทุกวัน)	คน			
▪ ติดการพนันต่าง ๆ	คน			
2.4) เยาวชนที่ต้องดำรงชีพด้วยการเร่ร่อน ขอดทาน จำแนกตามเพศ	คน			
2.5) เยาวชนที่ถูกบังคับใช้แรงงาน จำแนกตามเพศ	คน			
2.6) การได้รับเบียดเบียนพิการของเยาวชนพิการที่จดทะเบียน จำแนกตามเพศ				
▪ ได้รับเบียดเบียนพิการ	คน			
▪ ไม่ได้รับเบียดเบียนพิการ	คน			
2.7) เยาวชนพิการที่ขาดแคลนกายอุปกรณ์ (รถเข็น ไม้เท้า ขาเทียม อื่น ๆ) จำแนกตามเพศ	คน			
2.8) ศูนย์การเรียนรู้สำหรับเยาวชน	แห่ง			

๓ สถานการณ์วัยแรงงาน (อายุตั้งแต่ 25 ปีขึ้นไป - 60 ปีบริบูรณ์)

รายการข้อมูล	หน่วยนับ	จำนวน		
		ชาย	หญิง	รวม
3.1) วัยแรงงาน อายุตั้งแต่ 25 ปีขึ้นไป - 60 ปีบริบูรณ์ <u>ที่อาศัยอยู่จริง ณ วันที่จัดเก็บข้อมูล</u> จำแนกตามเพศ	คน			
3.2) สถานะความเป็นอยู่ของวัยแรงงาน จำแนกตามเพศ				
▪ อยู่กับครอบครัวยากจน/ยากลำบาก	คน			
▪ อยู่คนเดียวตามลำพัง/ไม่มีผู้ดูแล/ถูกทอดทิ้ง	คน			
▪ ที่อยู่อาศัยไม่มั่นคง/สภาพที่อยู่อาศัยไม่เหมาะสมต่อการพักอาศัย	คน			
3.3) วัยแรงงานที่มีพฤติกรรมไม่เหมาะสม จำแนกตามเพศ				
▪ มั่วสุมและทำความรำคาญให้ชาวบ้าน	คน			
▪ ติดเหล้า/เครื่องดื่มแอลกอฮอล์	คน			
▪ ติดยาเสพติด	คน			
▪ ติดเกมส์ (ความถี่ในการเล่นเกมส์คือทุกวัน)	คน			
▪ ติดการพนันต่าง ๆ	คน			

รายการข้อมูล	หน่วยนับ	จำนวน		
		ชาย	หญิง	รวม
3.4) วิทยุแรงงานที่ต้องดำรงชีพด้วยการเร่ร่อน ขอทาน จำแนกเพศ	คน			
3.5) การได้รับเบี้ยความพิการของวิทยุแรงงานพิการที่จดทะเบียน จำแนกตามเพศ				
▪ ได้รับเบี้ยความพิการ	คน			
▪ ไม่ได้รับเบี้ยความพิการ	คน			
3.6) วิทยุแรงงานพิการที่ขาดแคลนกายอุปกรณ์ (รถเข็น ไม้เท้า ขาเทียม อื่น ๆ) จำแนกตามเพศ	คน			
3.7) ศูนย์การเรียนรู้สำหรับวิทยุแรงงาน	แห่ง			

⊕ **สถานการณ์ผู้สูงอายุ** (อายุตั้งแต่ 60 ปีขึ้นไป)

รายการข้อมูล	หน่วยนับ	จำนวน		
		ชาย	หญิง	รวม
4.1) ผู้สูงอายุ อายุตั้งแต่ 60 ปีขึ้นไป ที่อาศัยอยู่จริง ณ วันที่จัดเก็บข้อมูล จำแนกตามเพศ และช่วงอายุ				
▪ อายุ 60 ปีขึ้นไป - 70 ปีบริบูรณ์	คน			
▪ อายุ 70 ปีขึ้นไป - 80 ปีบริบูรณ์	คน			
▪ อายุ 80 ปีขึ้นไป - 90 ปีบริบูรณ์	คน			
▪ อายุ 90 ปีขึ้นไป - 100 ปีบริบูรณ์	คน			
▪ อายุ 100 ปีขึ้นไป	คน			
4.2) สถานะความเป็นอยู่ของผู้สูงอายุ จำแนกเพศ				
▪ อยู่กับครอบครัวยากจน/ยากลำบาก	คน			
▪ อยู่คนเดียวตามลำพัง/ไม่มีผู้ดูแล/ถูกทอดทิ้ง	คน			
▪ ที่อยู่อาศัยไม่มั่นคง/สภาพที่อยู่อาศัยไม่เหมาะสมต่อการพักอาศัย	คน			
▪ ดูแลบุคคลในครอบครัว อาทิ เด็ก ผู้สูงอายุ คนพิการ ผู้ป่วยเรื้อรัง และจิตเวช	คน			
▪ ผู้สูงอายุที่ต้องเลี้ยงดูหลานตามลำพัง	คน			
4.3) ผู้สูงอายุที่มีพฤติกรรมไม่เหมาะสม จำแนกตามเพศ				
▪ มั่วสุมและทำความรำคาญให้ชาวบ้าน	คน			
▪ ติดเหล้า/เครื่องดื่มแอลกอฮอล์	คน			
▪ ติดยาเสพติด	คน			
▪ ติดเกมส์ (ความถี่ในการเล่นเกมส์คือทุกวัน)	คน			
▪ ติดการพนันต่าง ๆ	คน			
4.4) การได้รับเบี้ยยังชีพของผู้สูงอายุ จำแนกตามเพศ				
▪ ได้รับเบี้ยยังชีพ	คน			
▪ ไม่ได้รับเบี้ยยังชีพ	คน			
4.5) ผู้สูงอายุที่เป็นผู้ป่วยเรื้อรัง ติดเตียง/ติดบ้าน จำแนกตามเพศ	คน			
4.6) ผู้สูงอายุที่ต้องดำรงชีพด้วยการเร่ร่อน ขอทาน จำแนกตามเพศ	คน			
4.7) การได้รับเบี้ยความพิการของผู้สูงอายุพิการที่จดทะเบียน จำแนกตามเพศ				
▪ ได้รับเบี้ยความพิการ	คน			
▪ ไม่ได้รับเบี้ยความพิการ	คน			

รายการข้อมูล	หน่วยนับ	จำนวน		
		ชาย	หญิง	รวม
4.8) ผู้สูงอายุพิการที่ขาดแคลนกายอุปกรณ์ (รถเข็น ไม้เท้า ขาเทียม อื่น ๆ) จำแนกตามเพศ	คน			
4.9) ศูนย์การเรียนรู้สำหรับผู้สูงอายุ	แห่ง			

๕ สถานการณ์ครอบครัว

รายการข้อมูล	หน่วยนับ	จำนวน		
		ชาย	หญิง	รวม
5.1) ครอบครัว ที่มีอยู่จริง ณ วันที่จัดเก็บข้อมูล	ครอบครัว			
5.2) ครอบครัว จำแนกตามประเภท				
▪ ครอบครัวเดี่ยว	ครอบครัว			
▪ ครอบครัวขยาย	ครอบครัว			
5.3) รูปแบบ หรือองค์ประกอบของครอบครัว				
▪ ครอบครัวที่อยู่ลำพังคนเดียว	ครอบครัว			
▪ ครอบครัวที่มีผู้สูงอายุอยู่ตามลำพังกับคู่สมรส	ครอบครัว			
▪ ครอบครัวแห่วงกลาง (หรือครอบครัวที่มีเฉพาะผู้สูงอายุอาศัยอยู่กับเด็ก)	ครอบครัว			
▪ ครอบครัวเลี้ยงเดี่ยว	ครอบครัว			
▪ ครอบครัวเพศเดียวกัน	ครอบครัว			
5.4) ครอบครัวที่มีพฤติกรรมไม่เหมาะสม				
▪ มั่วสุมและทำความรำคาญให้ชาวบ้าน	ครอบครัว			
▪ ติดเหล้า/เครื่องดื่มแอลกอฮอล์	ครอบครัว			
▪ ติดยาเสพติด	ครอบครัว			
▪ ติดเกมส์ (ความถี่ในการเล่นเกมส์คือทุกวัน)	ครอบครัว			
▪ ติดการพนันต่าง ๆ	ครอบครัว			
5.5) ครอบครัวที่ต้องดำรงชีพด้วยการเร่ร่อน ขอดทาน	ครอบครัว			
5.6) ครอบครัวที่มีการกระทำความรุนแรงต่อกัน (ความรุนแรงด้านร่างกาย จิตใจ และเพศ)	ครอบครัว			

๖ สถานการณ์ชุมชน

รายการข้อมูล	หน่วยนับ	จำนวน		
		ชาย	หญิง	รวม
6.1) ชุมชน ที่มีอยู่จริง ณ วันที่จัดเก็บข้อมูล	แห่ง			
6.2) กลุ่ม ชมรม สมาคม กลุ่มต่าง ๆ ที่มีการจัดกิจกรรมในชุมชน	แห่ง			
6.3) พื้นที่สร้างสรรค์ เช่น ลานกีฬา สถานที่ออกกำลังกาย ฯลฯ	แห่ง			
6.4) กิจกรรมเพื่อการพัฒนาเด็ก เยาวชน สตรี คนพิการ ผู้สูงอายุ ครอบครัว ฯลฯ	กิจกรรม			
6.5) สถานประกอบการในชุมชน เช่น ร้านคาราโอเกะ สถานเริงรมย์ สนุกเกอร์ ร้านเกมส์	แห่ง			
6.6) ร้านขายเหล้า/บุหรี่ที่อยู่ในชุมชน	ร้าน			
6.7) ชุมชนที่มีปัญหาสังคม เช่น ยาเสพติด ตั้งครรภ์ในวัยรุ่น ทะเลาะวิวาท ฯลฯ	ชุมชน			

๗ ความต้องการของ นายก (เทศบาล/อบต.) ต่อการพัฒนาสังคมหรือแก้ไขปัญหาสังคม

(ให้กรอกรายละเอียดความต้องการความช่วยเหลือสนับสนุนจากจังหวัดหรือหน่วยงานที่เกี่ยวข้องเพิ่มเติม ในการแก้ไขปัญหาสังคมและพัฒนาสังคม โดยจัดลำดับ ไม่เกิน 2 ลำดับตามความสำคัญ โดยอาจพิจารณาจากข้อมูลที่ผ่านมา การสำรวจ/การประชาคม หรือข้อมูลต่าง ๆ จากแบบสำรวจฉบับนี้)

ลำดับที่ 1

.....
.....
.....

ลำดับที่ 2

.....
.....
.....

ลำดับที่ 3

.....
.....
.....

๘ ข้อเสนอแนะในการดำเนินงานพัฒนาสังคมแก่สำนักงานพัฒนาสังคมและความมั่นคงของมนุษย์จังหวัด

ข้อเสนอแนะเชิงแก้ไข

.....
.....
.....

ข้อเสนอแนะเชิงพัฒนา

.....
.....
.....

ขอขอบคุณความร่วมมือในการตอบแบบสอบถาม