



# SOCIETY 2562

## รายงาน สถานการณ์ทางสังคม จังหวัดอุบลราชธานี

สำนักงานพัฒนาสังคมและความมั่นคงของมนุษย์จังหวัดอุบลราชธานี

# สารบัญ

หน้า

## คำนำ

### ข้อมูลทั่วไปของจังหวัดอุบลราชธานี

- คำขวัญประจำจังหวัด 1
- ตราสัญลักษณ์ประจำจังหวัด 1
- ประวัติความเป็นมา 1
- ลักษณะทางกายภาพ 2
- สถานที่ท่องเที่ยวทางศาสนาและวัฒนธรรม สถานที่ท่องเที่ยวทางธรรมชาติ 3
- เขตการปกครอง 4

### สถานการณ์ทางสังคมจังหวัดอุบลราชธานี ปี 2562

- ประชากร 6
- ข้อมูลสถานการณ์ทางสังคมตามมิติความมั่นคงของมนุษย์ 12 มิติ 7
- สถานการณ์ทางสังคมเชิงประเด็น 14
- สถานการณ์ทางสังคมเชิงกลุ่มเป้าหมาย 15

## คำนำ

กระทรวงการพัฒนาสังคมและความมั่นคงของมนุษย์ โดยสำนักงานพัฒนาสังคมและความมั่นคงของมนุษย์จังหวัดอุบลราชธานี ได้จัดทำรายงานสถานการณ์ทางสังคมจังหวัดอุบลราชธานี ปี 2562 ขึ้น ภายใต้กรอบมิติความมั่นคงของมนุษย์ 12 มิติ ประกอบด้วย มิติที่ 1 ด้านที่อยู่อาศัย, มิติที่ 2 ด้านสุขภาพ, มิติที่ 3 ด้านอาหาร, มิติที่ 4 ด้านการศึกษา, มิติที่ 5 ด้านการมีงานทำและรายได้, มิติที่ 6 ด้านครอบครัว, มิติที่ 7 ด้านชุมชนและการสนับสนุนทางสังคม, มิติที่ 8 ด้านศาสนาและวัฒนธรรม, มิติที่ 9 ด้านความปลอดภัยในชีวิตและทรัพย์สิน, มิติที่ 10 ด้านสิทธิและความเป็นธรรม, มิติที่ 11 ด้านการเมือง และมิติที่ 12 ด้านสิ่งแวดล้อมทรัพยากร/พลังงาน โดยมีจุดมุ่งหมายที่จะรับรู้ถึงสภาพทางสังคมตามมิติความมั่นคงของมนุษย์ในพื้นที่ นอกจากนี้เรื่องมิติความมั่นคงของมนุษย์แล้ว ยังมีสถานการณ์ทางสังคมเชิงกลุ่มเป้าหมาย เช่น เด็ก ผู้สูงอายุ ผู้พิการ ฯลฯ ซึ่งจะเป็นการสะท้อนให้เห็นถึงสถานการณ์ทางสังคมของจังหวัดอุบลราชธานี อันจะนำไปสู่การกำหนดแนวทางในการแก้ไขปัญหาทางสังคมของจังหวัดได้อย่างถูกต้องและตรงตามความต้องการ

สำนักงานพัฒนาสังคมและความมั่นคงของมนุษย์จังหวัดอุบลราชธานี ขอขอบคุณส่วนราชการระดับจังหวัดที่เกี่ยวข้อง ตลอดจนองค์กรปกครองส่วนท้องถิ่นในพื้นที่ ที่ให้ความร่วมมือในการจัดเก็บและสนับสนุนข้อมูล และหวังเป็นอย่างยิ่งว่า รายงานสถานการณ์ทางสังคมจังหวัดอุบลราชธานี ปี 2562 นี้ จะเป็นประโยชน์ต่อหน่วยงานที่เกี่ยวข้องและผู้สนใจทั่วไป ที่จะสะท้อนปัญหาทางสังคมให้เกิดความตระหนัก และเห็นภาพโดยรวมของจังหวัด และใช้เป็นกรอบแนวทางในการวางแผน รวมถึงการจัดกิจกรรมหรือโครงการ ในการแก้ไขปัญหาทางสังคม และเพื่อการพัฒนาด้านสังคมของจังหวัดให้เจริญก้าวหน้า ต่อไป

คณะผู้จัดทำ

# ข้อมูลทั่วไปของจังหวัดอุบลราชธานี

๖๖๖๖๖๖๖ ๖๖๖๖๖๖๖

## 1. คำขวัญประจำจังหวัดอุบลราชธานี

“เมืองดอกบัวงาม แม่น้ำสองสี  
มีปลาแซบหลาย หาดทรายแก่งหิน  
ถิ่นไทยนักปราชญ์ ทวยราษฎร์ใฝ่ธรรม  
งามล้ำเทียนพรรษา ผาแต้มก่อนประวัติศาสตร์  
ฉลาดภูมิปัญญาท้องถิ่น ดินแดนอนุสาวรีย์คนดีศรีอุบล”

## 2. ตราสัญลักษณ์ประจำจังหวัดอุบลราชธานี



ตราประจำจังหวัดอุบลราชธานี เป็นรูปดอกบัวตูม และดอกบัวบาน ชูช่อก้านใบเหนือหนองน้ำ  
จังหวัดอุบลราชธานีใช้อักษรย่อว่า “อบ”

## 3. ประวัติความเป็นมา

จังหวัดอุบลราชธานีเป็นเมืองใหญ่ที่มีประวัติศาสตร์ยาวนานกว่า 200 ปี ในอดีตบริเวณพื้นที่แถบนี้อยู่ภายใต้การปกครองของอาณาจักรเขมรหรือขอมโบราณ ต่อมาอาณาจักรขอมเสื่อมอำนาจไป จนถึงสมัยกรุงศรีอยุธยา สมเด็จพระรามาธิบดีได้ทรงรวบรวมดินแดนแถบนี้เข้าอยู่ภายใต้การปกครอง แต่ต่อมาชุมชนดังกล่าวเกิดการแตกแยก แบ่งเป็นฝักฝ่ายอยู่เป็นเวลานานนับสิบปี จนกระทั่งสมเด็จพระเจ้าตากสินมหาราชได้ทรงรวบรวมดินแดนแถบนี้เป็นอาณาจักรได้สำเร็จอีกครั้ง และได้สถาปนาอาณาจักรกรุงธนบุรีขึ้น ตรงกับที่ท้าวคำผง (พระประทุมวรราชสุริยวงศ์) แห่งเมืองเวียงจันทน์ ได้อพยพจากหนองบัวลำภูมาตั้งเมืองขึ้นใหม่ที่บริเวณดงอู่ผึ้งริมฝั่งแม่น้ำมูล บริเวณอำเภอดอนมดแดง ในปัจจุบัน และต่อมาได้เกิดอุทกภัยขึ้น จึงได้ย้ายชุมชนมาตั้งอยู่ที่บริเวณตัวจังหวัดในปัจจุบัน

สมเด็จพระเจ้าตากสินมหาราชโปรดเกล้า ฯ พระราชทานนามเมืองใหม่นี้ว่า “อุบลราชธานี” ขึ้นตรงต่อกรุงเทพมหานคร และให้ท้าวคำผงเป็นเจ้าเมืองคนแรก โดยพระราชทานบรรดาศักดิ์ให้เป็น “พระปฐมวงศา” ต่อมาในปี พ.ศ. 2335 ได้เปลี่ยนชื่อเมืองเป็น “มณฑลอุบลราชธานี” เป็นศูนย์กลางการบริหารของมณฑลอีสาน และในปี พ.ศ. 2468 มณฑลอุบลราชธานีก็ได้ถูกยุบโอนมาขึ้นกับมณฑลนครราชสีมา จนถึงปี พ.ศ. 2476 ได้มีการยกเลิกระบบมณฑล เมืองอุบลราชธานีได้แยกตัวออกมาตั้งเป็น “จังหวัดอุบลราชธานี” เป็นจังหวัดที่ใหญ่ที่สุดของประเทศไทย ปี พ.ศ. 2515 อำเภอโยธธรและอำเภอใกล้เคียงที่อยู่ในเขตปกครองของจังหวัดอุบลราชธานี ได้

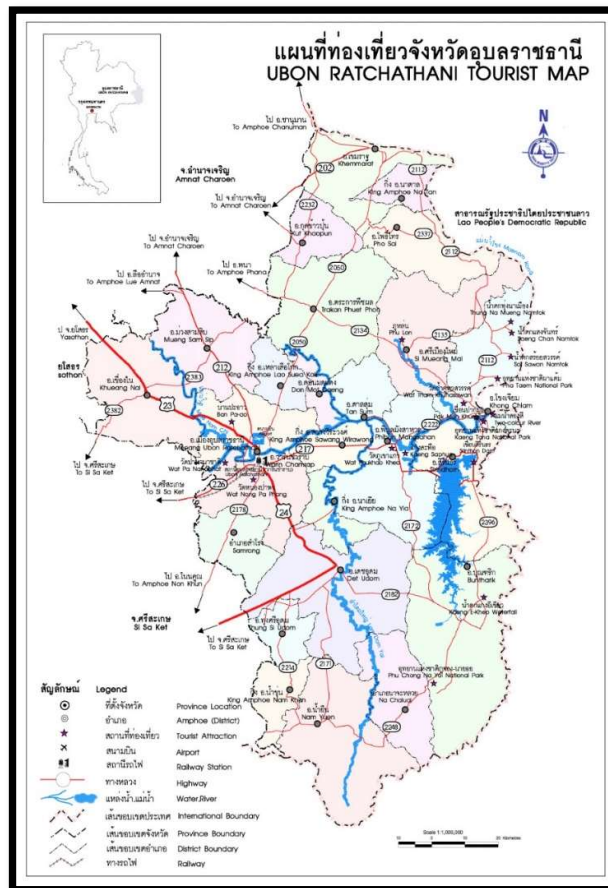
ถูกแบ่งออกไปตั้งเป็นจังหวัดโยสธร และต่อมาในปี พ.ศ. 2536 อุบลราชธานีได้ถูกแบ่งพื้นที่อีกครั้ง โดยแยกอำเภออำนาจเจริญและอำเภอใกล้เคียงออกไปตั้งเป็นเป็นจังหวัดอำนาจเจริญ

#### 4. ลักษณะทางกายภาพ

##### 4.1 สภาพภูมิศาสตร์

จังหวัดอุบลราชธานี ตั้งอยู่สุดเขตชายแดนตะวันออกของภาคตะวันออกเฉียงเหนือของประเทศไทย มีขนาดพื้นที่ใหญ่เป็นอันดับ 2 ของภาคตะวันออกเฉียงเหนือ และขนาดใหญ่เป็นอันดับ 5 ของประเทศไทย มีแนวพรมแดนติดกับประเทศเพื่อนบ้านเป็นระยะทาง 428 กิโลเมตร คือ ราชอาณาจักรกัมพูชา (อำเภอน้ำยั้น ติดกับจังหวัดเขาพระวิหาร เป็นระยะทาง 67 กิโลเมตร) และสาธารณรัฐประชาธิปไตยประชาชนลาว (จาก อำเภอเขมรราชู - อำเภอน้ำยั้น ติดต่อกับแขวงสะหวันนะเขต และแขวงจำปาสัก ระยะทาง 361 กิโลเมตร) อยู่ห่างจากกรุงเทพมหานคร 630 กิโลเมตร มีเนื้อที่ประมาณ 16,112 ตารางกิโลเมตร หรือ 10.6 ล้านไร่ คิดเป็นร้อยละ 9.5 ของภาคตะวันออกเฉียงเหนือ และมีอาณาเขตติดต่อกับจังหวัดใกล้เคียงและประเทศเพื่อนบ้าน ดังนี้

ทิศเหนือ	ติดต่อกับ	จังหวัดอำนาจเจริญ และสาธารณรัฐประชาธิปไตยประชาชนลาว
ทิศใต้	ติดต่อกับ	ราชอาณาจักรกัมพูชา
ทิศตะวันออก	ติดต่อกับ	สาธารณรัฐประชาธิปไตยประชาชนลาว
ทิศตะวันตก	ติดต่อกับ	จังหวัดศรีสะเกษ และจังหวัดโยสธร



## 4.2 ลักษณะภูมิประเทศ

จังหวัดอุบลราชธานีตั้งอยู่บริเวณที่เรียกว่า แอ่งโคราช (Korat basin) สูงจากระดับน้ำทะเลปานกลางเฉลี่ย 68 เมตร (227 ฟุต) ลักษณะโดยทั่วไป เป็นที่ราบสูงต่ำสลับกัน ลาดเอียงไปทางตะวันออกมีแม่น้ำมูลไหลผ่านกลางจังหวัด จากทิศตะวันตกมายังทิศตะวันออก ไหลลงสู่แม่น้ำโขงที่ อำเภอโขงเจียม มีลำน้ำที่สำคัญ ได้แก่ ลำเซบก ลำเซบาย ลำโดมใหญ่ ลำโดมน้อย และมีภูเขาซับซ้อนหลายแห่งบริเวณชายแดนทางตอนใต้ มีเทือกเขาที่สำคัญ คือ เทือกเขาบรรทัด และเทือกเขาพนมดงรัก ซึ่งกั้นอาณาเขตระหว่าง จังหวัดอุบลราชธานี กับสาธารณรัฐประชาธิปไตยประชาชนลาว และราชอาณาจักรกัมพูชา

## 4.3 สภาพภูมิอากาศ

ฤดูฝน จะเริ่มตั้งแต่เดือนพฤษภาคมไปจนถึงปลายเดือนตุลาคม ฤดูหนาว อุณหภูมิจะเริ่มลดต่ำลงตั้งแต่เดือนตุลาคมและจะสิ้นสุดปลายเดือนมกราคม ฤดูร้อน โดยส่วนใหญ่แล้วอากาศจะเริ่มอบอ้าวในเดือนกุมภาพันธ์ไปจนถึงประมาณต้นเดือนพฤษภาคม ซึ่งอาจจะมีฝนเริ่มตกอยู่บ้างในปลายเดือนเมษายน

## 5. สถานที่ท่องเที่ยวทางศาสนาและวัฒนธรรม สถานที่ท่องเที่ยวทางธรรมชาติ

5.1 วัดหนองป่าพง (วัดป่าพง ; อังกฤษ : Wat Nong Pah Pong) เป็นวัดป่าฝ่ายอรัญวาสี มีจุดเริ่มต้นเมื่อปี พ.ศ. 2497 โดยพระโพธิญาณเถร (หลวงปู่ชา สุภทฺโท) ต่อมาได้รับวิสุงคามสีมาเมื่อวันที่ 5 เมษายน พ.ศ. 2517 ตั้งอยู่บ้านพงสว่าง หมู่ที่ 10 ตำบลโนนผึ้ง อำเภอวารินชำราบ จังหวัดอุบลราชธานี ปัจจุบันวัดหนองป่าพงมีวัดสาขาทั้งในและต่างประเทศไทยจำนวนมาก จากการเผยแผ่พระพุทธศาสนาสายวิปัสสนากรรมฐาน โดยบรรดาพระลูกศิษย์ซึ่งศรัทธาในปฏิปทาของหลวงปู่ชา สุภทฺโท

วัดหนองป่าพงเป็นสำนักปฏิบัติธรรมที่แวดล้อมด้วยธรรมชาติ มุ่งหมายที่การประพฤติพรหมจรรย์ตามรอยพระยุคลบาทของพระโคตมพุทธเจ้าที่ทรงดำรงพระชนม์ชีพในป่า เพื่อค้นคว้าแสวงหาทางพ้นทุกข์ แล้วทรงนำความรู้แจ้งเห็นจริงนั้น มาเผยแผ่เกื้อกูลความสุขแก่มหาชนทั่วไป



5.2 วัดพระธาตุหนองบัว เป็นวัดราษฎร์ นิกายธรรมยุต อยู่อำเภอเมืองอุบลราชธานี ห่างจากศาลากลางจังหวัด ไปทางด้านทิศเหนือประมาณ 3 กิโลเมตร บนถนนธรรมวิถี แยกจากถนนชยางกูร ไปทางทิศตะวันตกประมาณ 500 เมตร สร้างเมื่อปี พ.ศ. 2498 มีพื้นที่ทั้งหมด 50 ไร่ 1 งาน 19 ตารางวา เป็นวัดสำคัญวัดหนึ่งของจังหวัดอุบลราชธานี ภายในวัดมีสถาปัตยกรรมที่น่าสนใจ คือ พระธาตุเจดีย์ศรีมหาโพธิ์ ที่สร้างขึ้นเพื่อเป็น



สัญลักษณ์ครบรอบ 25 ศตวรรษของพุทธศาสนาในปี พ.ศ. 2500

พระธาตุเจดีย์ศรีมหาโพธิ์ ได้จำลองแบบมาจากเจดีย์ที่พุทธคยา ประเทศอินเดีย เป็นสถานที่บรรจุพระบรมสารีริกธาตุ รอบองค์พระธาตุเป็นกำแพงแก้ว ซึ่งทั้ง 4 มุม ของกำแพงแก้ว ได้ประดิษฐานพระเจดีย์ขนาดเล็กอีก 4 องค์ ภายในองค์พระธาตุมีประตู

ทางเข้าทั้ง 4 ด้าน พระธาตุองค์เดิมมีขนาดกว้างด้านละ 5 เมตร สูงประมาณ 17 เมตร เมื่อสร้างใหม่ครอบองค์เดิม คือ พระบรมธาตุที่เห็นในปัจจุบัน มีขนาดใหญ่่มาก ฐานสี่เหลี่ยมกว้างด้านละ 17 เมตร สูง 56 เมตร เสร็จสมบูรณ์ ในปี พ.ศ. 2512 ด้านหลังของพระบรมธาตุ เป็นที่ตั้งของศาลาการเปรียญ ซึ่งใช้ประกอบพิธีกรรมทางศาสนาและ ประเพณี

**5.3 อุทยานแห่งชาติผาแต้ม** ได้รับการจัดตั้งเป็นอุทยานแห่งชาติลำดับที่ 74 ของประเทศ มีเนื้อที่ ประมาณ 212,500 ไร่ หรือ 340 ตารางกิโลเมตร สภาพพื้นที่ส่วนใหญ่เป็นเทือกเขาสูงต่ำสลับกันไปทั่วพื้นที่ ระดับ

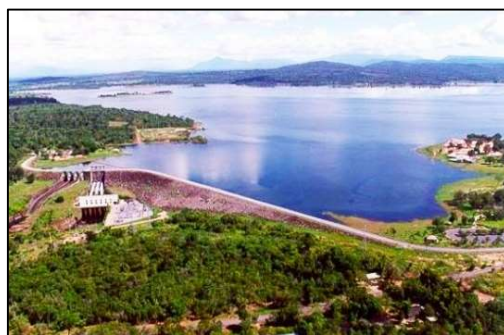


ความสูงของพื้นที่อยู่ระหว่าง 100 ถึง 600 เมตรจากระดับน้ำทะเล แนวเขตด้านทิศตะวันออกใช้เส้นแบ่งเขตแดนประเทศและติดกับ ประเทศลาว ซึ่งมีแม่น้ำโขงเป็นแนวเขตโดยตลอดความยาวประมาณ 63 กิโลเมตร สภาพพื้นที่โดยรวมเป็นลานหิน รอบแนวเขตถัดจากฝั่ง แม่น้ำโขงจะเป็นหน้าผาสูงชัน ในด้านธรรมชาติยังอุดมด้วยป่าเต็งรัง และป่าดิบแล้งจำนวนมาก สลับกับลานหินกระจายอยู่ทั่วภูเขา

รวมถึงหน้าผาหินที่บริเวณผาแต้มเมื่อมองดูจากแม่น้ำโขงด้านล่าง จะเห็นเป็นหน้าผาสูงที่สวยงามตามธรรมชาติ บริเวณด้านล่างของหน้าผามีภาพเขียนของสีก่อนประวัติศาสตร์ ปรากฏเรียงรายอยู่ตามผนังเป็นจำนวนมาก เป็น ภาพเขียนสีศิลปะถ้ำโบราณที่มีอายุเก่าแก่ และเป็นแหล่งที่พบมากที่สุดในประเทศไทยและต่างประเทศ ซึ่งคง คุณค่าทางประวัติศาสตร์ควรค่าแก่การเก็บรักษา

**5.4 เขื่อนสิรินธร** เริ่มก่อสร้างในเดือนมิถุนายน พ.ศ. 2511 และมีการวางศิลาฤกษ์เมื่อวันที่ 2 กุมภาพันธ์ พ.ศ. 2512 รัชกาลที่ 9 ได้ทรงพระกรุณาโปรดเกล้าฯ พระราชทานพระบรมราชานุญาตให้เชิญพระนามของสมเด็จพระเทพรัตนราชสุดาฯ สยามบรมราชกุมารี ขนานนาม เชื่อว่า “สิรินธร” โดยตัวเขื่อน และระบบส่งไฟฟ้า ระยะแรก สร้างเสร็จในปี พ.ศ. 2514

เขื่อนสิรินธร เป็นเขื่อนหินถมแกนดินเหนียว สร้างปิดกั้น แม่น้ำลำโดมน้อยอันเป็นสาขาของแม่น้ำมูล ที่บริเวณแก่งแสน้อย ตำบลช่องเม็ก อำเภอพิบูลย์รักษ์ จังหวัดอุบลราชธานี ตัว เขื่อนมีความสูง 42 เมตร ยาว 940 เมตร สันเขื่อนกว้าง 7.5 เมตร อ่างเก็บน้ำ มีพื้นที่ประมาณ 288 ตารางกิโลเมตร สามารถกักเก็บ น้ำได้ 1,966.5 ล้านลูกบาศก์เมตร ที่ระดับกักเก็บน้ำสูงสุด 142.2 เมตร (จากระดับน้ำทะเลปานกลาง) โรงไฟฟ้าพลังน้ำเขื่อนสิรินธร



ติดตั้งเครื่องกำเนิดไฟฟ้าไว้ 3 เครื่อง ขนาดกำลังผลิตเครื่องละ 12,000 กิโลวัตต์ รวมกำลังผลิตทั้งสิ้น 36,000 กิโลวัตต์

## 6. เขตการปกครอง

จังหวัดอุบลราชธานีแบ่งการปกครองส่วนภูมิภาคออกเป็น 25 อำเภอ 219 ตำบล 2,704 หมู่บ้าน ในส่วน ขององค์กรปกครองส่วนท้องถิ่น ประกอบด้วย องค์การบริหารส่วนจังหวัด 1 แห่ง เทศบาลนคร 1 แห่ง เทศบาล เมือง 4 แห่ง เทศบาลตำบล 54 แห่ง และองค์การบริหารส่วนตำบล 179 แห่ง รวมทั้งหมด 239 แห่ง

ตาราง แสดงการแบ่งเขตการปกครองของจังหวัดอุบลราชธานี จำแนกรายอำเภอ

อำเภอ	พื้นที่ (ตร.กม.)	ตำบล	ชุมชน/ หมู่บ้าน	เทศบาล			อบต.
				นคร	เมือง	ตำบล	
1. เมืองอุบลราชธานี	406.40	12	155	1	1	3	8
2. ศรีเมืองใหม่	1,310.00	11	121	-	-	1	11
3. โขงเจียม	765.00	5	52	-	-	1	5
4. เขื่องใน	772.80	18	182	-	-	3	16
5. เขมราฐ	526.75	9	123	-	-	6	4
6. เดชอุดม	1,158.38	16	243	-	1	4	14
7. นาจะหลวย	652.00	6	78	-	-	2	5
8. น้ำยืน	854.50	7	101	-	-	3	5
9. บุณฑริก	1,402.00	8	126	-	-	3	6
10. ตระการพืชผล	1,465.00	23	234	-	-	1	22
11. กุดข้าวปุ้น	320.00	5	75	-	-	1	5
12. ม่วงสามสิบ	917.50	14	158	-	-	1	14
13. วารินชำราบ	619.00	16	192	-	1	7	9
14. พิบูลมังสาหาร	1,280.00	14	180	-	1	4	10
15. ตาลสุม	302.20	6	59	-	-	1	6
16. โพธิ์ไทร	301.00	6	71	-	-	1	6
17. สำโรง	416.00	9	108	-	-	1	8
18. ดอนมดแดง	234.00	4	47	-	-	-	4
19. สิรินธร	370.00	6	76	-	-	2	5
20. พุ่งศรีอุดม	307.00	5	52	-	-	-	5
21. นาเยีย	227.00	3	35	-	-	3	1
22. นาตาล	191.90	4	64	-	-	-	4
23. เหล่าเสือโก้ก	284.00	4	55	-	-	1	3
24. สว่างวีระวงศ์	218.00	4	57	-	-	3	1
25. น้ำขุ่น	377.50	4	55	-	-	2	2
<b>รวม</b>	<b>15,677.93</b>	<b>219</b>	<b>2,704</b>	<b>1</b>	<b>4</b>	<b>54</b>	<b>179</b>

ที่มา : ที่ทำการปกครองจังหวัดอุบลราชธานี



## สถานการณ์ทางสังคมจังหวัดอุบลราชธานี ปี 2562



### ประชากร

จำนวนประชากรในจังหวัดอุบลราชธานี จากฐานข้อมูลทะเบียนราษฎร กรมการปกครอง ณ ปี 2562 ทั้งหมด จำนวน 1,850,058 คน เป็นชาย จำนวน 924,029 คน คิดเป็นร้อยละ 49.95 ของประชากรทั้งหมด และหญิง จำนวน 926,029 คน คิดเป็นร้อยละ 50.05 ของประชากรทั้งหมด ซึ่งจำแนกตามช่วงอายุ ได้ดังต่อไปนี้

- ประชากรแรกเกิด - อายุต่ำกว่า 18 ปีบริบูรณ์ (เด็ก) จำนวน 402,800 คน คิดเป็นร้อยละ 21.77 ของประชากรทั้งหมด แยกเป็นเพศชาย จำนวน 206,913 คน และเพศหญิง จำนวน 195,887 คน

- ประชากรอายุ 18 ปี - 25 ปีบริบูรณ์ (เยาวชน) จำนวน 220,660 คน คิดเป็นร้อยละ 11.93 ของประชากรทั้งหมด แยกเป็นเพศชาย จำนวน 111,537 คน และเพศหญิง จำนวน 109,123 คน

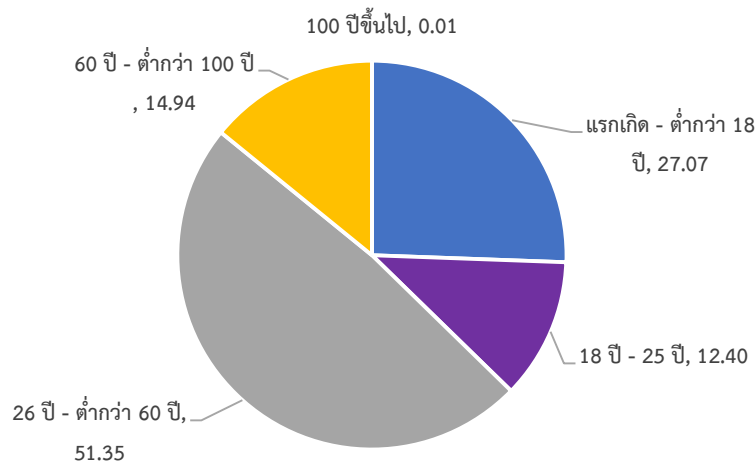
- ประชากรอายุ 26 ปี - ต่ำกว่า 60 ปีบริบูรณ์ (วัยแรงงาน) จำนวน 949,970 คน คิดเป็นร้อยละ 51.35 ของประชากรทั้งหมด แยกเป็นเพศชาย จำนวน 478,548 คน และเพศหญิง จำนวน 471,422 คน

- ประชากรอายุ 60 ปี - ต่ำกว่า 100 ปีบริบูรณ์ (ผู้สูงอายุ) จำนวน 276,358 คน คิดเป็นร้อยละ 14.94 ของประชากรทั้งหมด แยกเป็นเพศชาย จำนวน 126,918 คน และเพศหญิง จำนวน 149,440 คน

- ประชากรอายุ 100 ปีขึ้นไป (ผู้สูงอายุ) จำนวน 270 คน คิดเป็นร้อยละ 0.01 ของประชากรทั้งหมด แยกเป็นเพศชาย จำนวน 113 คน และเพศหญิง จำนวน 157 คน

จะเห็นว่าสัดส่วนประชากรผู้สูงอายุในจังหวัด เท่ากับร้อยละ 14.95 เมื่อเทียบกับประชากรในจังหวัดทั้งหมด เกินร้อยละ 10 ดังนั้น ถือได้ว่าจังหวัดอุบลราชธานีได้เข้าสู่สังคมผู้สูงอายุแล้ว

ร้อยละของประชากรในจังหวัด จำแนกตามช่วงอายุ



ที่มา : ระบบฐานข้อมูลทะเบียนราษฎร กรมการปกครอง ณ ธันวาคม 2562

จังหวัดอุบลราชธานี มีครัวเรือนตามฐานข้อมูลทะเบียนราษฎร จำนวน 605,004 ครัวเรือน

## ข้อมูลสถานการณ์ทางสังคมตามมิติความมั่นคงของมนุษย์ 12 มิติ จังหวัดอุบลราชธานี

ความมั่นคงของมนุษย์ หมายถึง การที่ประชาชนได้รับหลักประกันด้านสิทธิ ความปลอดภัยการสนองต่อความจำเป็นขั้นพื้นฐาน สามารถดำรงชีวิตอยู่ในสังคมได้อย่างมีศักดิ์ศรี ตลอดจนได้รับโอกาสอย่างเท่าเทียมกันในการพัฒนาศักยภาพของตนเอง โดยกำหนดมิติที่จะสามารถสะท้อนลักษณะดังกล่าวไว้ทั้งสิ้น 12 มิติ คือ มิติที่อยู่อาศัย, มิติสุขภาพ, มิติอาหาร, มิติการศึกษา, มิติการมีงานทำและรายได้, มิติครอบครัว, มิติชุมชนและการสนับสนุนทางสังคม, มิติศาสนาและวัฒนธรรม, มิติความปลอดภัยในชีวิตและทรัพย์สิน, มิติสิทธิและความเป็นธรรม, มิติการเมือง และมิติสิ่งแวดล้อม ทรัพยากร/พลังงาน

### มิติที่ 1 ด้านที่อยู่อาศัย

การมีที่อยู่อาศัยและสิทธิในการถือครองที่ถูกต้องตามกฎหมาย มีการจัดระบบสาธารณูปโภคให้แก่สมาชิกใช้ร่วมกันได้อย่างพอเพียง มีความคงทนถาวร สภาพแวดล้อมเป็นสัดส่วน ถูกสุขลักษณะ และปลอดภัย

- โครงการบ้านมั่นคงเมืองจังหวัดอุบลราชธานี เพื่อปรับปรุงซ่อมแซมที่อยู่อาศัยของผู้เดือดร้อนในชุมชนจำนวน 3,341 ครัวเรือน 34 ชุมชน 5 เมือง

- โครงการบ้านพอเพียงชนบท เพื่อพัฒนาที่อยู่อาศัยและคุณภาพชีวิตของผู้เดือดร้อนยากลำบาก (ผู้สูงอายุ, ผู้พิการ, ผู้ด้อยโอกาส, ครอบครัวยากจน ฯลฯ) จำนวน 213 หลัง

(ที่มา : สำนักงานภาคตะวันออกเฉียงเหนือตอนใต้ สถาบันพัฒนาองค์กรชุมชน (องค์การมหาชน))

- ครัวเรือนที่มีความมั่นคงในที่อยู่อาศัยและบ้านมีสภาพคงทนถาวร จำนวน 378,102 ครัวเรือน

(ที่มา : รายงานคุณภาพชีวิต คนอุบลราชธานี ปี 2562 สำนักงานพัฒนาชุมชนจังหวัดอุบลราชธานี)

### มิติที่ 2 ด้านสุขภาพ

การมีสุขภาพอนามัยที่ดี มีหลักประกันด้านสุขภาพที่เหมาะสม เข้าถึงบริการทางสุขภาพได้ พฤติกรรมการดำเนินชีวิตมีความเสี่ยงต่อการเจ็บป่วยต่อร่างกายและจิตใจ น้อย รวมถึงมีการเสริมสร้างสุขภาพให้สามารถดำรงอยู่ได้อย่างปกติสุข

- จำนวนผู้ป่วยที่เข้ารับการรักษาในรอบปี 2,548,531 คน โดยมีผู้ป่วยที่เจ็บป่วยด้วยโรคสำคัญ ๆ ได้แก่

- โรคเบาหวาน จำนวน 9,037 คน

- โรคความดันโลหิตสูง จำนวน 18,157 คน

- โรคหัวใจขาดเลือด จำนวน 656 คน

- โรคหลอดเลือดสมอง จำนวน 1,186 คน

- จำนวนผู้ป่วยที่เข้ารับการรักษาด้านสุขภาพจิต (จิตเภท, จิตเวช, ซึมเศร้า ฯลฯ) จำนวน 12,413 คน

(ที่มา : สำนักงานสาธารณสุขจังหวัดอุบลราชธานี)

### มิติที่ 3 ด้านอาหาร

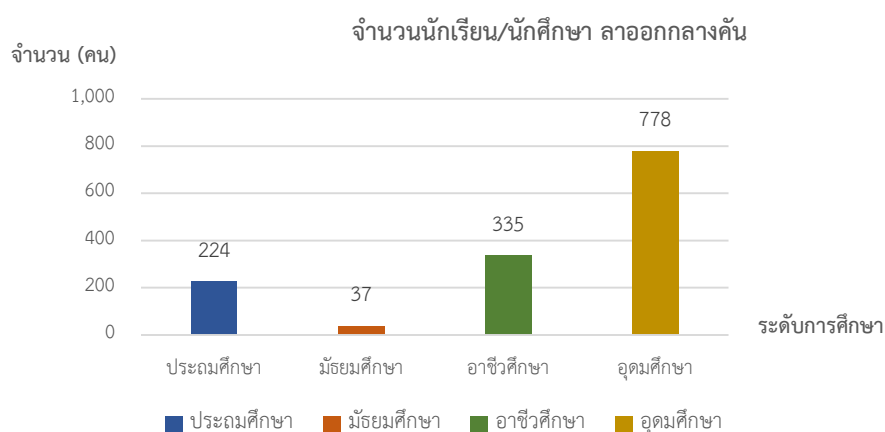
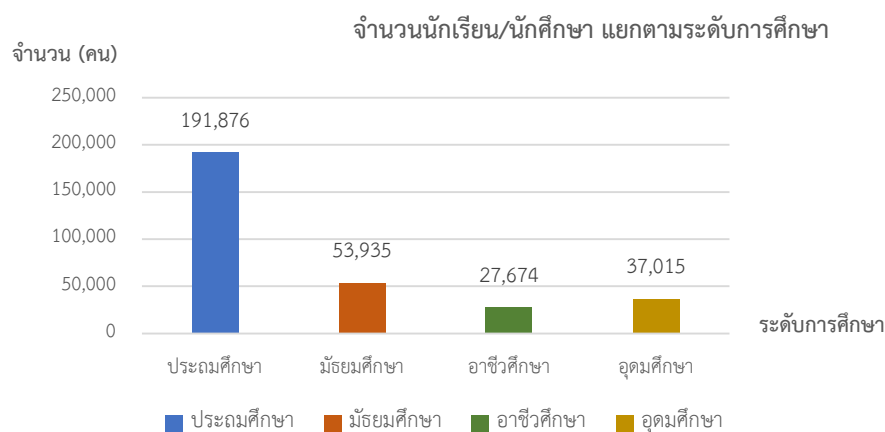
การได้รับประทานอาหารปลอดภัย มีความรู้และพฤติกรรมในการเลือกรับประทานอาหารที่ถูกต้องไม่ก่อให้เกิดโรคที่รุนแรง

- จำนวนร้านอาหารและแผงลอยที่ได้ผ่านมาตรฐาน/ผ่านการรับรอง CFGT (Clean Food Good Taste) จำนวน 3,035 แห่ง

(ที่มา : สำนักงานสาธารณสุขจังหวัดอุบลราชธานี)

### มิติที่ 4 ด้านการศึกษา

การได้รับการศึกษาทั้งในระบบหรือนอกระบบอย่างน้อยไม่ต่ำกว่าภาคบังคับ ตลอดจนการศึกษาต่อในระดับที่สูงขึ้นไป สามารถใช้ความรู้ ความสามารถในการประกอบอาชีพ การรับรู้ข้อมูลข่าวสารจากสื่อ และการพัฒนาตนเองอย่างต่อเนื่อง

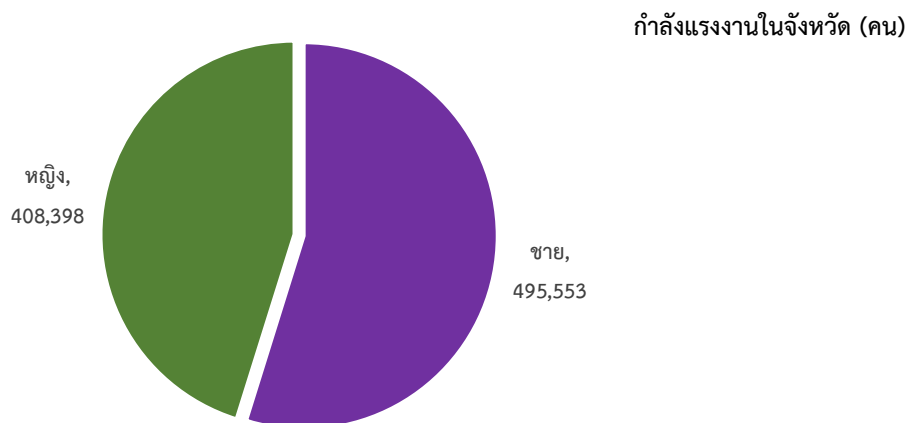


(ที่มา : สำนักงานศึกษาธิการจังหวัดอุบลราชธานี, สารสนเทศเพื่อการศึกษาแห่งชาติ กระทรวงศึกษาธิการ)

### มิติที่ 5 ด้านการมีงานทำและรายได้

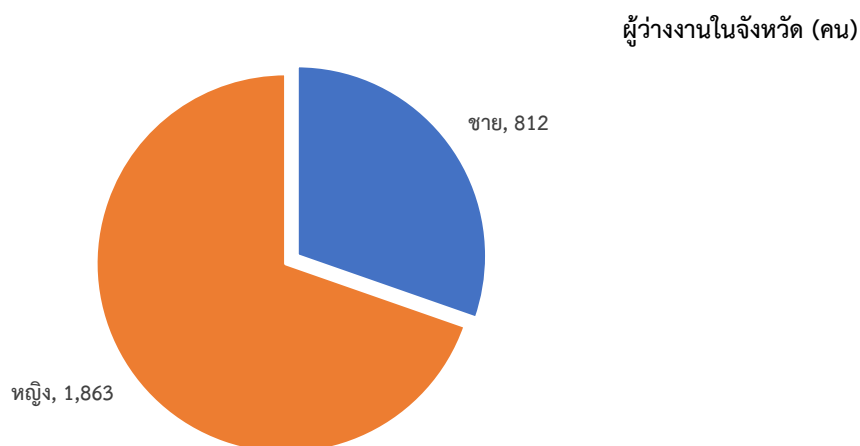
การได้งานทำที่ก่อให้เกิดรายได้ เพียงพอต่อรายรับ รายจ่าย ไม่ก่อหนี้สินที่ไม่มีคุณค่าต่อตนเองและครอบครัว มีการออมที่เพียงพอต่อการดำเนินชีวิต มีความพึงพอใจต่อรายได้ งานที่ทำ ตลอดจนการมีวันหยุดพักผ่อนจากการทำงาน

- กำลังแรงงานในจังหวัด จำนวน 903,951 คน เป็นชาย จำนวน 495,553 คน และหญิง จำนวน 408,398 คน



(ที่มา : สำนักงานสถิติจังหวัดอุบลราชธานี)

- ผู้ว่างงาน จำนวน 2,675 คน เป็นชาย จำนวน 812 คน และหญิง จำนวน 1,863 คน พบว่าเพศหญิงจะว่างงานมากกว่าเพศชายในสัดส่วน มากกว่า 2 เท่า และเมื่อเทียบกับกำลังแรงงานทั้งหมดในจังหวัด จะพบว่ามีผู้ว่างงาน เพียงร้อยละ 0.3



(ที่มา : สำนักงานสถิติจังหวัดอุบลราชธานี)

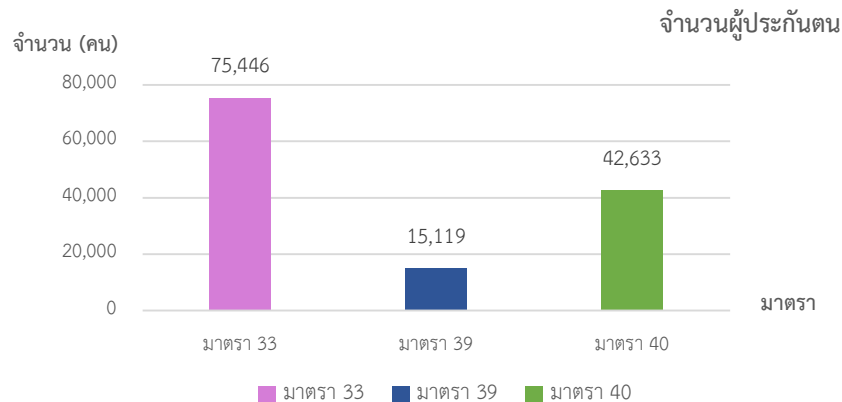
- ผู้มีงานทำ จำนวน 901,276 คน เป็นชาย จำนวน 494,741 คน และหญิง จำนวน 406,535 คน พบว่าเพศชายมีงานทำมากกว่าเพศหญิง และเมื่อเทียบกับกำลังแรงงานทั้งหมดในจังหวัด จะพบว่าผู้มีงานทำถึงร้อยละ 99.70

ผู้มีงานทำในจังหวัด (คน)



(ที่มา : สำนักงานสถิติจังหวัดอุบลราชธานี)

- ผู้ประกันตนในระบบประกันสังคม จำนวน 133,198 คน แยกเป็นผู้ประกันตนตามมาตรา 33 จำนวน 75,446 คน ประกันตนตามมาตรา 39 จำนวน 15,119 คน และประกันตนตามมาตรา 40 จำนวน 42,633 คน จะเห็นว่าในจังหวัดอุบลราชธานี มีผู้ประกันตนตามมาตรา 33 (บังคับ) เกินครึ่งหนึ่งของผู้ประกันตนในจังหวัดทั้งหมด



(ที่มา : สำนักงานประกันสังคมจังหวัดอุบลราชธานี)

- รายได้เฉลี่ยของครัวเรือนในจังหวัด จำนวน 220,996.41 บาท และมีครัวเรือนที่มีหนี้สิน จำนวน 172,368 ครัวเรือน

(ที่มา : สำนักงานพัฒนาชุมชนจังหวัดอุบลราชธานี)

## มิตินี้ 6 ด้านครอบครัว

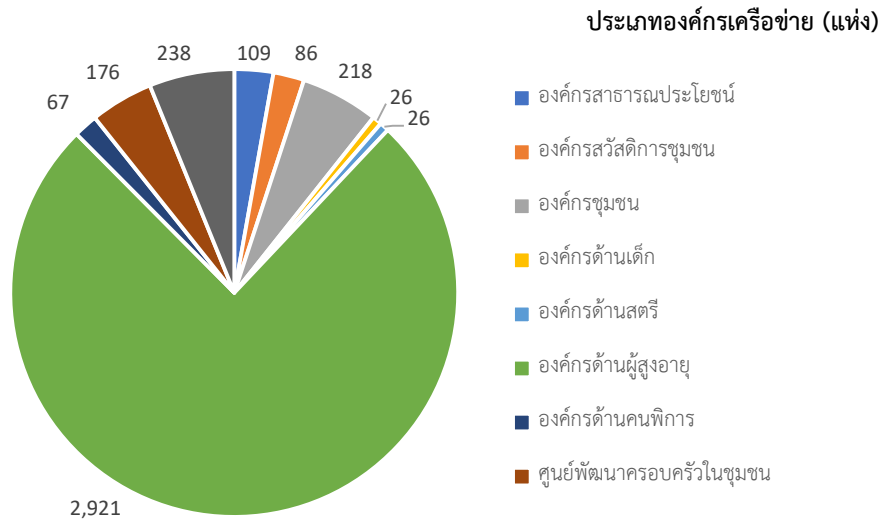
การที่สมาชิกในครอบครัวรู้บทบาทหน้าที่ของตนเอง มีความสัมพันธ์ที่ดี มีความรับผิดชอบ สามารถช่วยเหลือซึ่งกันและกัน ไม่ก่อให้เกิดความขัดแย้งที่รุนแรง

- ครอบครัวในจังหวัดมีการจดทะเบียนหย่า จำนวน 2,738 ครอบครัว  
(ที่มา : ที่ทำการปกครองจังหวัดอุบลราชธานี)
- ครอบครัวในจังหวัดมีการเข้าถึงระบบอินเทอร์เน็ต จำนวน 286,285 ครอบครัว  
(ที่มา : สำนักงานสถิติจังหวัดอุบลราชธานี)
- ครอบครัวเป้าหมายที่ผ่านเกณฑ์มาตรฐานครอบครัวเข้มแข็ง จำนวน 3,176 ครอบครัว
- ครอบครัวที่มีการกระทำความรุนแรงต่อกัน จำนวน 15 ครอบครัว  
(ด้านร่างกาย จิตใจ และเพศ) ที่มีการรับแจ้งเหตุ  
(ที่มา : สำนักงานพัฒนาสังคมและความมั่นคงของมนุษย์จังหวัดอุบลราชธานี)

## มิตินี้ 7 ด้านชุมชนและการสนับสนุนทางสังคม

การมีโครงสร้างของชุมชนที่ชัดเจน เข้มแข็ง สมาชิกในชุมชนมีทุนทางสังคมที่ใช้ประโยชน์และสนับสนุนทางสังคม มีการช่วยเหลือ เกื้อกูลซึ่งกันและกัน รวมถึงการมีส่วนร่วมในกิจกรรมทางสังคม ชุมชน มีความสงบสุข และปลอดภัย

- ชุมชน/ตำบลต้นแบบด้านเศรษฐกิจและสังคมในจังหวัด จำนวน 809 แห่ง  
(ที่มา : สำนักงานพัฒนาชุมชนจังหวัดอุบลราชธานี)
- ประชากรในชุมชนที่มีสถิติการฆ่าตัวตาย จำนวน 115 คน  
(ที่มา : กรมสุขภาพจิต ปี 2561)
- จังหวัดอุบลราชธานี มีองค์กรเครือข่ายด้านสังคม จำนวน 3,867 แห่ง แยกเป็น
  - 1) องค์กรสาธารณประโยชน์ (ตาม พ.ร.บ.ส่งเสริมการจัดสวัสดิการสังคม พ.ศ. 2546 และที่แก้ไขเพิ่มเติม (ฉบับที่ 2) พ.ศ. 2550) จำนวน 109 แห่ง
  - 2) องค์กรสวัสดิการชุมชน (ตาม พ.ร.บ.ส่งเสริมการจัดสวัสดิการสังคม พ.ศ. 2546 และที่แก้ไขเพิ่มเติม (ฉบับที่ 2) พ.ศ. 2550) จำนวน 86 แห่ง
  - 3) องค์กรชุมชน (ตาม พ.ร.บ.สภาองค์กรชุมชน พ.ศ. 2551) จำนวน 218 แห่ง
  - 4) องค์กรภาครัฐ/เอกชน ด้านเด็ก จำนวน 26 แห่ง
  - 5) องค์กรภาครัฐ/เอกชน ด้านสตรี จำนวน 26 แห่ง
  - 6) องค์กรภาครัฐ/เอกชน ด้านผู้สูงอายุ จำนวน 2,921 แห่ง
  - 7) องค์กรภาครัฐ/เอกชน ด้านคนพิการ จำนวน 67 แห่ง
  - 8) ศูนย์พัฒนาครอบครัวในชุมชน (ศพค.) จำนวน 176 แห่ง
  - 9) สภาเด็กและเยาวชน จำนวน 238 แห่ง(ที่มา : สำนักงานพัฒนาสังคมและความมั่นคงของมนุษย์จังหวัดอุบลราชธานี, บ้านพักเด็กและครอบครัวจังหวัดอุบลราชธานี)



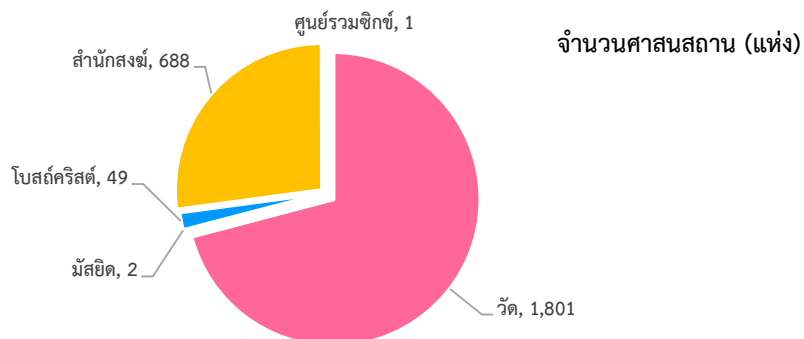
- อาสาสมัคร/จิตอาสา ในจังหวัด จำนวน 182,420 คน เป็นชาย จำนวน 81,787 คน และหญิง จำนวน 100,633 คน

(ที่มา : กรมการปกครอง)

**มิติที่ 8 ด้านศาสนาและวัฒนธรรม**

การที่มีกิจกรรมทางศาสนาและวัฒนธรรม การอนุรักษ์ และส่งเสริมให้เห็นคุณค่า รวมถึงการสืบทอดภูมิปัญญาให้คงอยู่อย่างยั่งยืน

- |                 |                  |             |                |
|-----------------|------------------|-------------|----------------|
| - วัด           | จำนวน 1,801 แห่ง | - สำนักสงฆ์ | จำนวน 688 แห่ง |
| - โบสถ์คริสต์   | จำนวน 49 แห่ง    | - มัสยิด    | จำนวน 2 แห่ง   |
| - ศูนย์รวมชีกซ์ | จำนวน 1 แห่ง     |             |                |



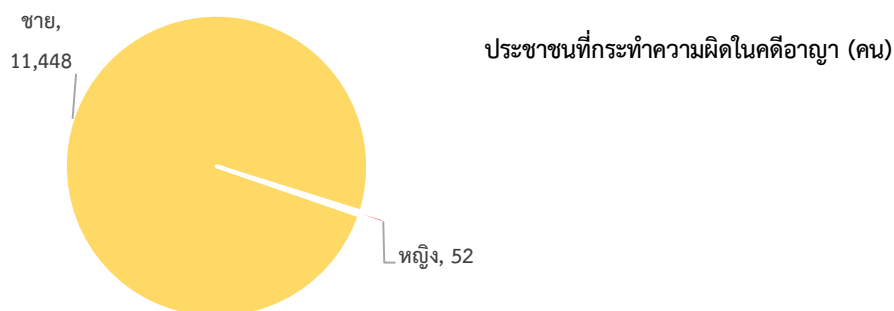
- |  |                  |
|--|------------------|
| - กิจกรรมการเทิดทูนสถาบันชาติ ศาสนา พระมหากษัตริย์ | จำนวน 308 เรื่อง |
| - กิจกรรมการสืบสานศิลปวัฒนธรรมท้องถิ่น             | จำนวน 49 เรื่อง  |

(ที่มา : สำนักงานวัฒนธรรมจังหวัดอุบลราชธานี)

### มิติที่ 9 ด้านความปลอดภัยในชีวิตและทรัพย์สิน

การมีความปลอดภัยในชีวิตและทรัพย์สิน มีวิถีชีวิต และดำรงชีวิตที่ปกติสุข ไม่ได้ได้รับความเดือดร้อนหรือผลกระทบจากภัยทางสังคมและภัยธรรมชาติ

- ประชาชนที่กระทำความผิดในคดีอาญา จำนวน 11,500 คน เป็นชาย จำนวน 11,448 คน และหญิง จำนวน 52 คน เมื่อเทียบอัตราส่วนของเพศผู้กระทำความผิดในคดีอาญา พบว่า ส่วนใหญ่เกือบทั้งหมดจะเป็นเพศชาย



(ที่มา : ตำรวจภูธรจังหวัดอุบลราชธานี)

- ประชากรเสียชีวิตด้วยอุบัติเหตุ จำนวน 40 คน

(ที่มา : สำนักงานสาธารณสุขจังหวัดอุบลราชธานี)

### มิติที่ 10 ด้านสิทธิและความเป็นธรรม

การได้รับความเสมอภาค เท่าเทียม และความเป็นธรรมตามสิทธิทางกฎหมาย ไม่สร้างความเดือนร้อนต่อตนเอง สามารถใช้สิทธิของตนเองอย่างถูกต้องตามสถานภาพ บทบาทและโอกาส

- เรื่องร้องเรียนขอความเป็นธรรมผ่านศูนย์ดำรงธรรมจังหวัด จำนวน 239 เรื่อง

- เรื่องร้องเรียนจากประชาชนผ่านศูนย์บริการประชาชน

สำนักงานปลัดสำนักนายกรัฐมนตรี จำนวน 232 เรื่อง

พบว่ามีเรื่องร้องเรียนผ่านศูนย์ดำรงธรรมจังหวัดและเรื่องร้องเรียนผ่านศูนย์บริการประชาชนทั้งปี รวม 471 เรื่อง เฉลี่ย 39 เรื่อง/เดือน

(ที่มา : ศูนย์ดำรงธรรมจังหวัดอุบลราชธานี)

### มิติที่ 11 ด้านการเมือง

การมีส่วนร่วมทางการเมืองในรูปแบบต่าง ๆ อย่างสม่ำเสมอ ได้รับการปฏิบัติตามระบอบประชาธิปไตย ภายใต้หลักธรรมาภิบาล

- ผู้มาใช้สิทธิลงคะแนนเลือกตั้งสมาชิกสภาผู้แทนราษฎร (ส.ส.) เลือกตั้งล่าสุด ร้อยละ 72.46

(ที่มา : สำนักงานคณะกรรมการการเลือกตั้งประจำจังหวัดอุบลราชธานี)



## มิติที่ 12 ด้านสิ่งแวดล้อม ทรัพยากร/พลังงาน

การดำรงชีวิตที่ปลอดภัยจากภัยธรรมชาติและสิ่งแวดล้อม การใช้ทรัพยากรที่คุ้มค่า การมีกิจกรรมอนุรักษ์  
ค้นหาทรัพยากร สิ่งแวดล้อมและพลังงานทดแทน

- ปริมาณขยะต่อวัน	จำนวน 917.86 ตัน
- การร้องเรียนเรื่องปัญหามลพิษ	จำนวน 6 เรื่อง (ที่มา : สำนักงานทรัพยากรธรรมชาติและสิ่งแวดล้อมจังหวัดอุบลราชธานี)
- คร่าวเรือนที่ใช้ไฟฟ้า	จำนวน 530,544 คร่าวเรือน (ที่มา : การไฟฟ้าส่วนภูมิภาคจังหวัดอุบลราชธานี)
- คร่าวเรือนที่ใช้น้ำประปา	จำนวน 83,322 คร่าวเรือน (ที่มา : การประปาส่วนภูมิภาคจังหวัดอุบลราชธานี)

## สถานการณ์ทางสังคมเชิงประเด็น

### 1. สถานการณ์ทางสังคมที่เป็นจุดเด่น

#### งานด้านพัฒนาสังคม

- ประชาชนชวบ้าน	จำนวน 2,905 คน
- กองทุนสวัสดิการชุมชน	จำนวน 60 กองทุน

#### งานด้านการสังคมสงเคราะห์และสวัสดิการสังคม

- การสงเคราะห์ (เงิน สิ่งของ วัสดุอุปกรณ์ และบริการ)	จำนวน 5,851 คน
- การคุ้มครองสวัสดิภาพ	จำนวน 1 คน
- การพัฒนาศักยภาพ	จำนวน 360 คน
- การสัมภาษณ์	จำนวน 369 คน
- การประเมินปัญหา	จำนวน 256 คน
- การส่งต่อบริการ	จำนวน 5 คน
- การให้คำแนะนำปรึกษา	จำนวน 368 คน
- การเยี่ยมบ้าน	จำนวน 277 คน

### 2. สถานการณ์ทางสังคมที่น่าห่วงใย

จากการสำรวจสถานการณ์ปัญหาทางสังคมที่น่าห่วงใยของจังหวัดจากองค์กรปกครองส่วนท้องถิ่น  
จำนวน 122 แห่ง ในเขตจังหวัด พบว่า

อันดับที่ 1 คือ ปัญหายาเสพติด

อันดับที่ 2 คือ ปัญหาหนี้สิน/ติดการพนัน

อันดับที่ 3 คือ ปัญหาด้านสุขภาพอนามัย และสิ่งแวดล้อม

(ที่มา : องค์กรปกครองส่วนท้องถิ่น 122 แห่ง ในจังหวัด)

## สถานการณ์ทางสังคมเชิงกลุ่มเป้าหมาย

จากการสำรวจสถานการณ์ทางสังคมเชิงกลุ่มเป้าหมายในจังหวัด ตามแบบรายงานสถานการณ์ทางสังคม จังหวัด ปี 2562 มีรายละเอียดดังนี้

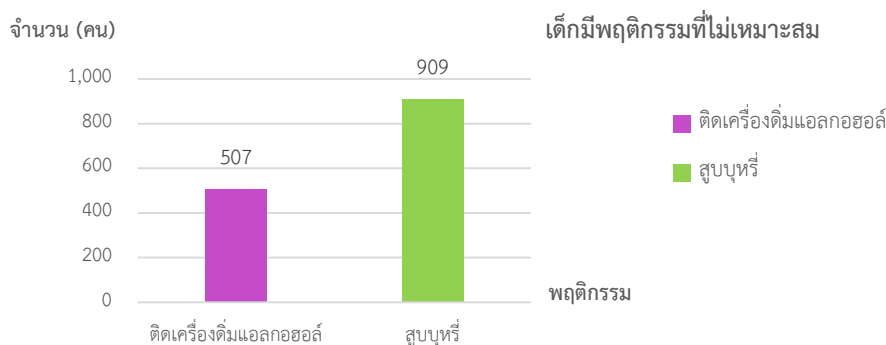
### 1. สถานการณ์เด็ก (อายุต่ำกว่า 18 ปีบริบูรณ์)

จังหวัดอุบลราชธานี มีประชากรเด็ก จำนวน 402,800 คน คิดเป็นร้อยละ 21.77 ของประชากรทั้งหมดในจังหวัด โดยมีประเด็นหรือสถานการณ์ที่เกี่ยวกับด้านเด็ก ดังนี้

- สถานการณ์ด้านการกระทำด้วยความรุนแรง พบว่า มีเด็กที่ถูกกระทำรุนแรงในครอบครัว / ทารุณกรรมทางร่างกาย จิตใจ เพศ (ที่มีการแจ้งเหตุ) จำนวน 5 คน และเด็กเป็นผู้กระทำรุนแรงต่อผู้อื่น เช่น ทำร้ายบุคคลในครอบครัว เพื่อน หรือผู้อื่น (ที่มีการแจ้งเหตุ) จำนวน 40 คน

(ที่มา : สำนักงานพัฒนาสังคมและความมั่นคงของมนุษย์จังหวัดอุบลราชธานี)

- เรื่องพฤติกรรมที่ไม่เหมาะสมของเด็ก พบว่า มีเด็กติดเครื่องดื่มแอลกอฮอล์ จำนวน 507 คน และเด็กสูบบุหรี่ จำนวน 909 คน คิดเป็นร้อยละ 0.13 และ 0.23 ของประชากรเด็กในจังหวัด ตามลำดับ

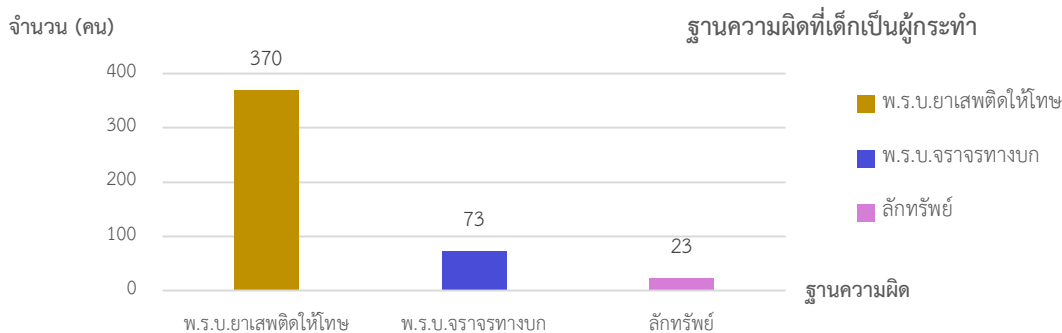


(ที่มา : องค์กรปกครองส่วนท้องถิ่น)

- สถานการณ์การเกิดคดีอาชญากรรมที่เกี่ยวข้องกับเด็ก พบว่า มีคดีอาชญากรรมที่มีเด็กเป็นผู้กระทำ จำนวน 607 คดี และคดีอาชญากรรมที่มีเด็กเป็นผู้ถูกกระทำ จำนวน 89 คดี

(ที่มา : ตำรวจภูธรจังหวัดอุบลราชธานี)

และฐานความผิดที่เด็กเป็นผู้กระทำความผิดที่เข้าสู่กระบวนการยุติธรรม 3 อันดับแรก ได้แก่ พ.ร.บ.ยาเสพติดให้โทษ จำนวน 370 คดี, พ.ร.บ.จราจรทางบก จำนวน 73 คดี และฐานความผิดลักทรัพย์ จำนวน 23 คดี



(ที่มา : ศาลเยาวชนและครอบครัวจังหวัดอุบลราชธานี)

- การตั้งครรภ์ก่อนวัยอันควรหรือตั้งครรภ์ไม่พร้อม พบว่า มีเด็กตั้งครรภ์ไม่พร้อม จำนวน 428 คน คิดเป็นร้อยละ 0.22 ของประชากรเด็กในจังหวัด

(ที่มา : สำนักงานสาธารณสุขจังหวัดอุบลราชธานี)

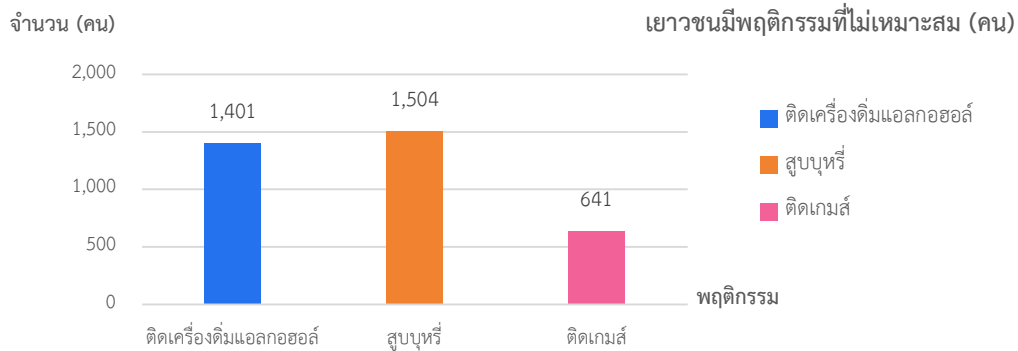
- เด็กที่ได้รับเงินอุดหนุนเพื่อการเลี้ยงดูเด็กแรกเกิด จำนวน 48,392 คน คิดเป็นร้อยละ 34.74 ของเด็กที่มีสิทธิได้รับเงินอุดหนุนเพื่อการเลี้ยงดูเด็กแรกเกิดในจังหวัด

- การรับเด็กเป็นบุตรบุญธรรม จำนวน 96 คน และการรับเด็กในครอบครัวอุปถัมภ์ จำนวน 31 คน
- สถานรับเลี้ยงเด็กเอกชนที่ขึ้นทะเบียนแล้ว จำนวน 22 แห่ง

(ที่มา : สำนักงานพัฒนาสังคมและความมั่นคงของมนุษย์จังหวัดอุบลราชธานี)

## 2. สถานการณ์เยาวชน (อายุ 18 ปี - 25 ปีบริบูรณ์)

- เรื่องพฤติกรรมที่ไม่เหมาะสมของเยาวชน พบว่า มีเยาวชนติดเครื่องดื่มแอลกอฮอล์ จำนวน 1,401 คน, เยาวชนสูบบุหรี่ จำนวน 1,504 คน และเยาวชนติดเกมส์ (เล่นทุกวัน) จำนวน 641 คน คิดเป็นร้อยละ 0.63, 0.68 และ 0.3 ของประชากรเยาวชนในจังหวัด ตามลำดับ

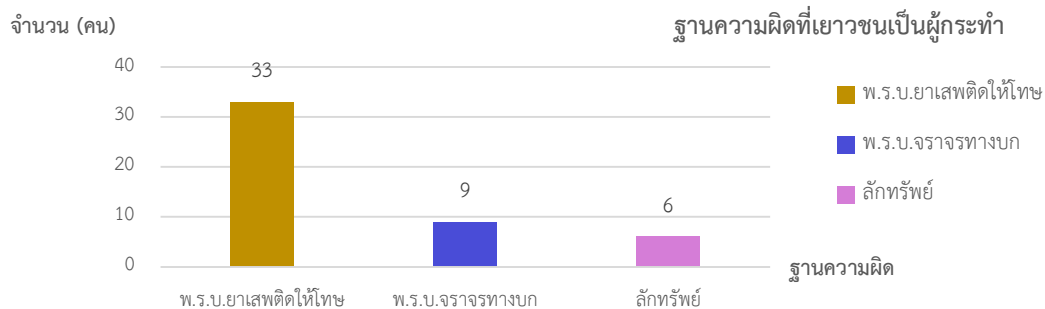


(ที่มา : องค์การปกครองส่วนท้องถิ่น)

- สถานการณ์การเกิดคดีอาชญากรรมที่เกี่ยวข้องกับเยาวชน พบว่า มีคดีอาชญากรรมที่มีเยาวชนเป็นผู้กระทำ จำนวน 463 คดี และคดีอาชญากรรมที่มีเยาวชนเป็นผู้ถูกกระทำ จำนวน 58 คดี รวมถึงประเภทคดีอาญาที่เยาวชนเป็นผู้กระทำ มีจำนวน 40 คดี

(ที่มา : ตำรวจภูธรจังหวัดอุบลราชธานี)

และฐานความผิดที่เยาวชนเป็นผู้กระทำความผิดที่เข้าสู่กระบวนการยุติธรรม 3 อันดับแรก ได้แก่ พ.ร.บ.ยาเสพติดให้โทษ จำนวน 33 คดี, พ.ร.บ.จราจรทางบก จำนวน 9 คดี และฐานความผิดลักทรัพย์ จำนวน 6 คดี



(ที่มา : ศาลเยาวชนและครอบครัวจังหวัดอุบลราชธานี)

### 3. สถานการณ์ผู้สูงอายุ (อายุ 60 ปีบริบูรณ์ ขึ้นไป)

- เบี้ยยังชีพผู้สูงอายุ เป็นเงินช่วยเหลือที่จัดสรรให้กับผู้สูงอายุ เพื่อแบ่งเบาภาระค่าใช้จ่ายในแต่ละเดือนต่อเนื่องไปตลอดชีวิต โดยเป็นอัตราเพิ่มขึ้นเป็นขั้นบันไดตามช่วงอายุ ตั้งแต่ 600 บาทต่อเดือน ไปจนถึง 1,000 บาทต่อเดือน, ในปี 2562 จังหวัดอุบลราชธานี มีผู้สูงอายุที่รับเบี้ยยังชีพผู้สูงอายุ จำนวน 251,400 คน เป็นชาย จำนวน 117,230 คน และหญิง จำนวน 134,170 คน

(ที่มา : สำนักงานส่งเสริมการปกครองท้องถิ่นจังหวัดอุบลราชธานี)

- ผู้สูงอายุที่เป็นผู้ป่วยเรื้อรัง ติดเตียงและติดบ้าน จำนวน 5,216 คน

(ที่มา : สำนักงานสาธารณสุขจังหวัดอุบลราชธานี)

- ผู้สูงอายุที่เร่ร่อน ขอดทาน จำนวน 9 คน เป็นชาย จำนวน 6 คน และเป็นหญิง จำนวน 3 คน

(ที่มา : ศูนย์คุ้มครองคนไร้ที่พึ่งจังหวัดอุบลราชธานี)

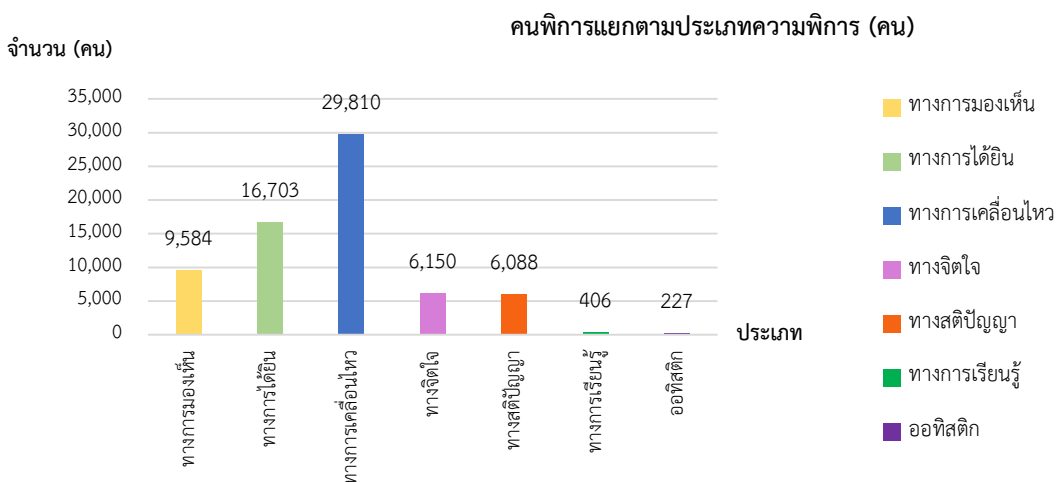
- ผู้สูงอายุที่กู้ยืมเงินจากกองทุนผู้สูงอายุเพื่อประกอบอาชีพ จำนวน 146 คน

(ที่มา : สำนักงานพัฒนาสังคมและความมั่นคงของมนุษย์จังหวัดอุบลราชธานี)

### 4. สถานการณ์คนพิการ

- ปี 2562 มีคนพิการที่ขึ้นทะเบียนมีบัตรประจำตัวคนพิการ แยกตามประเภทความพิการ 7 ประเภท โดยเรียงลำดับจากมากไปน้อย ดังนี้

1) พิการทางการเคลื่อนไหว	29,810 คน	2) พิการทางการได้ยิน	16,703 คน
3) พิการทางการเห็น	9,584 คน	4) พิการทางจิตใจ	6,150 คน
5) พิการทางสติปัญญา	6,088 คน	6) พิการทางการเรียนรู้	406 คน
7) ออทิสติก	227 คน		



- ผู้พิการที่กู้ยืมเงินจากกองทุนส่งเสริมและพัฒนาคุณภาพชีวิตคนพิการ จำนวน 272 คน

- การจ้างงานคนพิการในจังหวัด ตามพระราชบัญญัติส่งเสริมและพัฒนาคุณภาพชีวิตคนพิการ พ.ศ.

2550 (มาตรา 33) จำนวน 203 คน

- ศูนย์บริการคนพิการทั่วไป จำนวน 18 แห่ง

(ที่มา : สำนักงานพัฒนาสังคมและความมั่นคงของมนุษย์จังหวัดอุบลราชธานี)

## 5. สถานการณ์คนไร้ที่พึ่ง / ผู้ทำการขอทาน

ในปี 2562 คนไร้ที่พึ่ง และคนเร่ร่อน ขอทาน ที่เข้ารับบริการจากศูนย์คุ้มครองคนไร้ที่พึ่งจังหวัด จำนวน 91 คน และ 23 คน ตามลำดับ โดยสาเหตุส่วนใหญ่เกิดจาก

- 1) ถูกทอดทิ้ง
- 2) ไม่มีที่อยู่อาศัย
- 3) ยากจน รายได้ไม่เพียงพอต่อการดำรงชีพ

นอกจากนี้ยังมีผู้แสดงความสามารถที่ขึ้นทะเบียนแล้ว จำนวน 5 คน

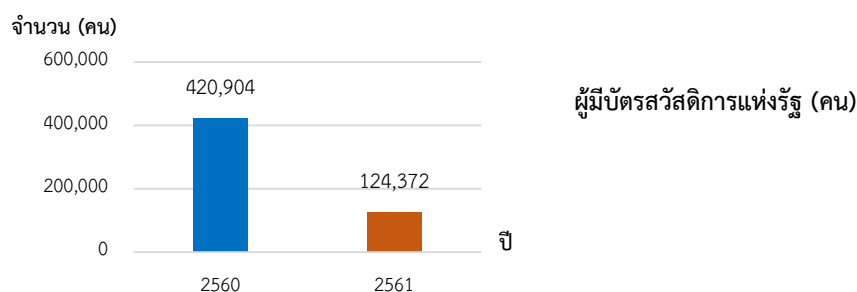
(ที่มา : สำนักงานพัฒนาสังคมและความมั่นคงของมนุษย์จังหวัดอุบลราชธานี, ศูนย์คุ้มครองคนไร้ที่พึ่งจังหวัดอุบลราชธานี)

## 6. สถานการณ์ผู้ประสบปัญหาทางสังคม

- ปี 2562 สำนักงานพัฒนาสังคมและความมั่นคงของมนุษย์จังหวัดอุบลราชธานี ได้ให้การสงเคราะห์ช่วยเหลือ และจัดบริการสวัสดิการด้านสังคมที่เหมาะสม ให้กับผู้ประสบปัญหาทางสังคมทุกกลุ่มเป้าหมาย จำนวน 873 คน และครัวเรือนที่ประสบปัญหาทางสังคม 5,364 ครัวเรือน

(ที่มา : สำนักงานพัฒนาสังคมและความมั่นคงของมนุษย์จังหวัดอุบลราชธานี)

- ผู้มีบัตรสวัสดิการแห่งรัฐในจังหวัด จำนวน 545,276 คน (ปี 2560 จำนวน 420,904 คน และปี 2561 จำนวน 124,372 คน)



(ที่มา : สำนักงานคลังจังหวัดอุบลราชธานี)



## เอกสารวิชาการ

### รายงานสถานการณ์ทางสังคมจังหวัดอุบลราชธานี ปี 2562

#### คณะผู้จัดทำ

##### ที่ปรึกษา

นางอภิถญา ชมภูมาศ                      พัฒนาสังคมและความมั่นคงของมนุษย์จังหวัดอุบลราชธานี

##### คณะทำงาน

- |                       |             |                               |
|-----------------------|-------------|-------------------------------|
| 1. นายฤกษ์วัฒน์       | โพธิ์น้อย   | นักพัฒนาสังคมชำนาญการพิเศษ    |
| 2. นางสาวสิริลักษณ์   | คุณุ        | นักพัฒนาสังคมชำนาญการ         |
| 3. เรือโทหญิงลักษณียา | ศรีวิฒนะชัย | นักพัฒนาสังคมชำนาญการ         |
| 4. นายธนวัฒน์         | คุณะวเสน    | นักพัฒนาสังคมชำนาญการ         |
| 5. นางศุภาพร          | เคยรัมย์ย์  | เจ้าหน้าที่ระบบงานคอมพิวเตอร์ |

### รายงานสถานการณ์ทางสังคมจังหวัดอุบลราชธานี ปี 2562

หน่วยงานที่เผยแพร่                      สำนักงานพัฒนาสังคมและความมั่นคงของมนุษย์จังหวัดอุบลราชธานี  
ศาลากลางจังหวัดอุบลราชธานี ชั้น 1 ถนนแจ้งสนิท ตำบลแจระแม  
อำเภอเมืองอุบลราชธานี จังหวัดอุบลราชธานี  
โทรศัพท์/โทรสาร 045-344579, 045-344641

ศาลากลางจังหวัดอุบลราชธานี ชั้น 1  
ถนนแจ้งสนิท ตำบลแจระแม  
อำเภอเมืองอุบลราชธานี จังหวัดอุบลราชธานี



045-344579 , 045-344641



ubonratchathani@m-society.go.th



<http://www.ubonratchathani.m-society.go.th>