

# บทที่ 1

## บทนำ



### ความเป็นมา

กระทรวงการพัฒนาสังคมและความมั่นคงของมนุษย์ มีอำนาจหน้าที่ตามกฎหมาย คือ การพัฒนาสังคม การสร้างความเป็นธรรมและความเสมอภาคในสังคม การส่งเสริมและพัฒนาคุณภาพและความมั่นคงในชีวิต สถาบันครอบครัวและชุมชน เป็นกระทรวงหลักในการขับเคลื่อนการพัฒนาสังคมให้ประชาชนมีความเป็นอยู่ที่ดี การแก้ไขปัญหาทางสังคม จึงเป็นภารกิจที่สำคัญของกระทรวงการพัฒนาสังคมและความมั่นคงของมนุษย์ ในการที่จะขับเคลื่อนการแก้ไขปัญหา ร่วมกับกระทรวง ทบวง กรมต่าง ๆ รวมถึง ชุมชนและท้องถิ่น เพื่อเป็นการสร้างหลักประกันว่าผู้ที่อยู่ในภาวะยากลำบากและได้รับผลกระทบทางสังคม จะสามารถเข้าถึงบริการและได้รับการคุ้มครองทางสังคม โดยภารกิจดังกล่าวได้ถ่ายทอดไปสู่สำนักงานพัฒนาสังคมและความมั่นคงของมนุษย์จังหวัด ซึ่งเป็นตัวแทนของกระทรวงในระดับภูมิภาค มีอำนาจหน้าที่ในการวิเคราะห์และรายงานสถานการณ์ทางสังคม เพื่อกำหนดนโยบายด้านสังคมในระดับพื้นที่จังหวัด ตลอดจนเสนอแนะแนวทาง แก้ไข ส่งเสริมประสานงานและดำเนินการช่วยเหลือผู้ประสบปัญหาทางสังคมในจังหวัด และส่งเสริมสนับสนุนให้องค์กรเครือข่ายทั้งภาครัฐและภาคเอกชน เข้ามามีส่วนร่วมในการแก้ไขปัญหาสังคมโดยการจัดทำแผนงาน/โครงการ และกิจกรรมด้านการพัฒนาสังคมและความมั่นคงของมนุษย์ในระดับจังหวัด

สำนักงานพัฒนาสังคมและความมั่นคงของมนุษย์จังหวัดอุบลราชธานี ในฐานะหน่วยงานด้านสังคมที่สำคัญในการขับเคลื่อนงานด้านสังคม พิทักษ์ และคุ้มครองสิทธิแก่กลุ่มเป้าหมาย ได้แก่ เด็ก เยาวชน สตรี คนพิการ ผู้สูงอายุ และผู้ด้อยโอกาส เป็นต้น เพื่อให้ประชาชนได้รับบริการด้านสังคมจากหน่วยงานภาครัฐและภาคเอกชน และสามารถดำรงชีวิตในสังคมได้อย่างมีศักดิ์ศรี ผลักดันให้เกิดการป้องกันและแก้ไขปัญหาสังคม รวมทั้งพัฒนาคนและสังคมเพื่อความอยู่ดีมีสุขอย่างยั่งยืน

### การดำเนินการจัดทำรายงานสถานการณ์ทางสังคมจังหวัดอุบลราชธานี ปี 2561

#### วัตถุประสงค์

- 1) เพื่อให้มีข้อมูลสถานการณ์ทางสังคมระดับจังหวัดที่ถูกต้อง ชัดเจน สามารถใช้ประโยชน์ในการวางแผนป้องกันและแก้ไขปัญหาสังคมที่เกิดขึ้น
- 2) เพื่อให้หน่วยงานในระดับท้องถิ่นและระดับจังหวัด นำข้อมูลไปใช้ในการกำหนดแผนงาน เพื่อคุ้มครองป้องกัน และแก้ไขปัญหาสังคมที่เกิดขึ้น
- 3) เพื่อให้หน่วยงานระดับกระทรวงนำข้อมูลไปใช้ประโยชน์วิเคราะห์สถานการณ์ แนวโน้ม และกำหนดนโยบายและแผนงานในการป้องกันและแก้ไขปัญหาสังคมภาพรวม ต่อไป

### **การจัดเก็บและรวบรวมข้อมูล**

สำนักงานพัฒนาสังคมและความมั่นคงของมนุษย์จังหวัดอุบลราชธานี ได้รวบรวมข้อมูลทุติยภูมิจากส่วนราชการระดับจังหวัด ดังนี้

1. สำนักงานสาธารณสุขจังหวัดอุบลราชธานี
2. สำนักงานป้องกันและบรรเทาสาธารณภัยจังหวัดอุบลราชธานี
3. ตำรวจภูธรจังหวัดอุบลราชธานี
4. สำนักงานส่งเสริมการปกครองท้องถิ่นจังหวัดอุบลราชธานี
5. สำนักงานคลังจังหวัดอุบลราชธานี
6. สำนักงานศึกษาธิการจังหวัดอุบลราชธานี
7. สำนักงานพัฒนาชุมชนจังหวัดอุบลราชธานี
8. สำนักงานพระพุทธศาสนาจังหวัดอุบลราชธานี

และจัดเก็บข้อมูลผู้ประสบปัญหาทางสังคมรายครัวเรือน (Social Map) จำนวน 29,575 คน จากทุกตำบล (219 ตำบล) ในพื้นที่จังหวัดอุบลราชธานี

### **ระยะเวลาดำเนินการ**

เดือน มกราคม 2561 - กุมภาพันธ์ 2561

### **การบันทึกและวิเคราะห์ข้อมูล**

สำนักงานพัฒนาสังคมและความมั่นคงของมนุษย์จังหวัดอุบลราชธานี บันทึกข้อมูลผู้ประสบปัญหาทางสังคมรายครัวเรือน (Social Map) ลงในระบบ ทั้งในรูปแบบ Online และ Offline และศูนย์เทคโนโลยีสารสนเทศและการสื่อสาร สำนักงานปลัดกระทรวงการพัฒนาสังคมและความมั่นคงของมนุษย์ รวบรวมและจำแนกข้อมูลตามประเด็นปัญหาและความต้องการ ของผู้ประสบปัญหาทางสังคมรายครัวเรือน (Social Map) โดยการแจกแจงความถี่ผลรวม (Sum)

## บทที่ 2

### ข้อมูลทั่วไปของจังหวัดอุบลราชธานี



#### 1. คำขวัญประจำจังหวัดอุบลราชธานี

“เมืองดอกบัวงาม แม่น้ำสองสี  
มีปลาแซบหลาย หาดทรายแก่งหิน  
ถิ่นไทยนักปราชญ์ ทวยราษฎร์ใฝ่ธรรม  
งามล้ำเทียนพรรษา ผาแต้มก่อนประวัติศาสตร์  
ฉลาดภูมิปัญญาท้องถิ่น ดินแดนอนุสาวรีย์คนดีศรีอุบล”

#### 2. ตราสัญลักษณ์ประจำจังหวัดอุบลราชธานี



ตราประจำจังหวัดอุบลราชธานี เป็นรูปดอกบัวตูม และดอกบัวบาน ชูช่อก้านใบเหนือหนองน้ำ  
จังหวัดอุบลราชธานีใช้อักษรย่อว่า “อบ”

#### 3. ประวัติความเป็นมา

จังหวัดอุบลราชธานีเป็นเมืองใหญ่ที่มีประวัติศาสตร์ยาวนานกว่า 200 ปี ในอดีตบริเวณพื้นที่แถบนี้อยู่ภายใต้การปกครองของอาณาจักรเขมรหรือขอมโบราณ ต่อมาอาณาจักรขอมเสื่อมอำนาจไป จนถึงสมัยกรุงศรีอยุธยา สมเด็จพระรามาธิบดีที่ ๓ ได้ทรงรวบรวมดินแดนแถบนี้เข้าอยู่ภายใต้การปกครอง แต่ต่อมาชุมชนดังกล่าวเกิดการแตกแยก แบ่งเป็นฝักฝ่ายอยู่เป็นเวลานานนับสิบปี จนกระทั่งสมเด็จพระเจ้าตากสินมหาราชได้ทรงรวบรวมดินแดนแถบนี้เป็นอาณาจักรได้สำเร็จอีกครั้ง และได้สถาปนาอาณาจักรกรุงธนบุรีขึ้น ตรงกับที่ท้าวคำผง (พระประทุมวรราชสุริยวงศ์) แห่งเมืองเวียงจันทน์ ได้อพยพจากหนองบัวลำภูมาตั้งเมืองขึ้นใหม่ที่บริเวณดงอู่ผึ้งริมฝั่งแม่น้ำมูล บริเวณอำเภอดอนมดแดง ในปัจจุบัน และต่อมาได้เกิดอุทกภัยขึ้น จึงได้ย้ายชุมชนมาตั้งอยู่ที่บริเวณตัวจังหวัดในปัจจุบัน

สมเด็จพระเจ้าตากสินมหาราชโปรดเกล้าฯ พระราชทานนามเมืองใหม่นี้ว่า “อุบลราชธานี” ขึ้นตรงต่อกรุงเทพมหานคร และให้ท้าวคำผงเป็นเจ้าเมืองคนแรก โดยพระราชทานบรรดาศักดิ์ให้เป็น “พระปฐมวงศา” ต่อมาในปี พ.ศ. 2335 ได้เปลี่ยนชื่อเมืองเป็น “มณฑลอุบลราชธานี” เป็นศูนย์กลางการบริหารของมณฑลอีสาน และในปี พ.ศ. 2468 มณฑลอุบลราชธานีก็ได้ถูกยุบโอนมาขึ้นกับมณฑลนครราชสีมา จนถึงปี พ.ศ. 2476 ได้มีการยกเลิกระบบมณฑล เมืองอุบลราชธานีได้แยกตัวออกมาตั้งเป็น “จังหวัดอุบลราชธานี” เป็นจังหวัดที่ใหญ่ที่สุด

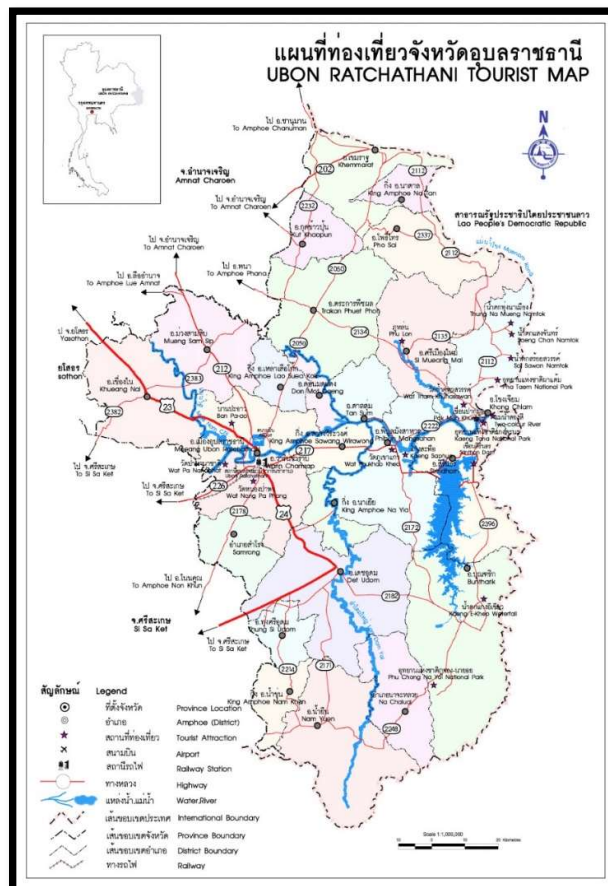
ของประเทศไทย ปี พ.ศ. 2515 อำเภอยโสธรและอำเภอใกล้เคียงที่อยู่ในเขตปกครองของจังหวัดอุบลราชธานี ได้ถูกแบ่งออกไปตั้งเป็นจังหวัดยโสธร และต่อมาในปี พ.ศ. 2536 อุบลราชธานีได้ถูกแบ่งพื้นที่อีกครั้ง โดยแยกอำเภออำนาจเจริญและอำเภอใกล้เคียงออกไปตั้งเป็นจังหวัดอำนาจเจริญ

#### 4. ลักษณะทางกายภาพ

##### 4.1 สภาพภูมิศาสตร์

จังหวัดอุบลราชธานี ตั้งอยู่สุดเขตชายแดนตะวันออกของภาคตะวันออกเฉียงเหนือของประเทศไทย มีขนาดพื้นที่ใหญ่เป็นอันดับ 2 ของภาคตะวันออกเฉียงเหนือ และขนาดใหญ่เป็นอันดับ 5 ของประเทศไทย มีแนวพรมแดนติดกับประเทศเพื่อนบ้านเป็นระยะทาง 428 กิโลเมตร คือ ราชอาณาจักรกัมพูชา (อำเภอน้ำยืน ติดกับจังหวัดเขาพระวิหาร เป็นระยะทาง 67 กิโลเมตร) และสาธารณรัฐประชาธิปไตยประชาชนลาว (จาก อำเภอมหาราช - อำเภอน้ำยืน ติดต่อกับแขวงสะหวันนะเขต และแขวงจำปาสัก ระยะทาง 361 กิโลเมตร) อยู่ห่างจากกรุงเทพมหานคร 630 กิโลเมตร มีเนื้อที่ประมาณ 16,112 ตารางกิโลเมตร หรือ 10.6 ล้านไร่ คิดเป็นร้อยละ 9.5 ของภาคตะวันออกเฉียงเหนือ และมีอาณาเขตติดต่อกับจังหวัดใกล้เคียงและประเทศเพื่อนบ้าน ดังนี้

ทิศเหนือ	ติดต่อกับ	จังหวัดอำนาจเจริญ และสาธารณรัฐประชาธิปไตยประชาชนลาว
ทิศใต้	ติดต่อกับ	ราชอาณาจักรกัมพูชา
ทิศตะวันออก	ติดต่อกับ	สาธารณรัฐประชาธิปไตยประชาชนลาว
ทิศตะวันตก	ติดต่อกับ	จังหวัดศรีสะเกษ และจังหวัดยโสธร



## 4.2 ลักษณะภูมิประเทศ

จังหวัดอุบลราชธานีตั้งอยู่บริเวณที่เรียกว่า แอ่งโคราช (Korat basin) สูงจากระดับน้ำทะเลปานกลางเฉลี่ย 68 เมตร (227 ฟุต) ลักษณะโดยทั่วไป เป็นที่ราบสูงต่ำสลับกัน ลาดเอียงไปทางตะวันออกมีแม่น้ำมูลไหลผ่านกลางจังหวัด จากทิศตะวันตกมายังทิศตะวันออก ไหลลงสู่แม่น้ำโขงที่ อำเภอโขงเจียม มีลำน้ำที่สำคัญ ได้แก่ ลำเซบก ลำเซบาย ลำโดมใหญ่ ลำโดมน้อย และมีภูเขาซับซ้อนหลายแห่งบริเวณชายแดนทางตอนใต้ มีเทือกเขาที่สำคัญ คือ เทือกเขาบรรทัด และเทือกเขาพนมดงรัก ซึ่งกั้นอาณาเขตระหว่าง จังหวัดอุบลราชธานี กับสาธารณรัฐประชาธิปไตยประชาชนลาว และราชอาณาจักรกัมพูชา

## 4.3 สภาพภูมิอากาศ

ฤดูฝน จะเริ่มตั้งแต่เดือนพฤษภาคมไปจนถึงปลายเดือนตุลาคม ฤดูหนาว อุณหภูมิจะเริ่มลดต่ำลงตั้งแต่เดือนตุลาคมและจะสิ้นสุดปลายเดือนมกราคม ฤดูร้อน โดยส่วนใหญ่แล้วอากาศจะเริ่มอบอ้าวในเดือนกุมภาพันธ์ไปจนถึงประมาณต้นเดือนพฤษภาคม ซึ่งอาจจะมีฝนเริ่มตกอยู่บ้างในปลายเดือนเมษายน

## 5. ทรัพยากรธรรมชาติและแหล่งน้ำ

5.1 ดิน จังหวัดอุบลราชธานี เป็นจังหวัดที่มีเนื้อที่กว้างใหญ่และมีประชากรมาก ดินเป็นทรัพยากร คิดเป็นร้อยละ 86.6 ของพื้นที่ทั้งจังหวัด หรือประมาณ 10,299,063 ไร่

5.2 ป่าไม้ ด้านป่าไม้ มีทั้งป่าเต็งรัง หรือป่าแดงมืออยู่ทั่วไป มีเขตป่าดงดิบในเขตอำเภอน้ำยืน และป่าผสม ส่วนป่าเบญจพรรณมืออยู่ในอำเภอเขมราฐ อำเภอบุณฑริก และอำเภอพิบูลมังสาหาร ไม้ส่วนใหญ่เป็นไม้กระยาเลย ได้แก่ ไม้ยาง ไม้ตะแบก ไม้แดง ไม้ประดู่ ไม้เคี่ยม ไม้ซุมแพรก ไม้กันเกรา

5.3 แร่ธาตุ จังหวัดอุบลราชธานีมีแร่โลหะเพียงชนิดเดียว คือ เหล็กหิน ซึ่งเจาะพบแล้ว 2 แห่ง คือ อำเภอเมืองอุบลราชธานี และอำเภอตระการพืชผล นอกจากนี้ มีทรัพยากรแร่ที่อยู่ในรูปของหินชนิดต่าง ๆ อีกมากมาย

5.4 แหล่งน้ำ ที่สำคัญ คือ แม่น้ำโขง แม่น้ำมูล แม่น้ำชี ลำเซบก ลำเซบาย ลำโดมใหญ่ ลำโดมน้อย

## 6. สถานที่ท่องเที่ยวทางศาสนาและวัฒนธรรม สถานที่ท่องเที่ยวทางธรรมชาติ

6.1 วัดหนองป่าพง (วัดป่าพง ; อังกฤษ : Wat Nong Pah Pong) เป็นวัดป่าฝ่ายอรัญวาสี มีจุดเริ่มต้นเมื่อปี พ.ศ. 2497 โดยพระโพธิญาณเถร (หลวงปู่ชา สุภทฺโท) ต่อมาได้รับวิสุงคามสีมาเมื่อวันที่ 5 เมษายน พ.ศ. 2517 ตั้งอยู่บ้านพงสว่าง หมู่ที่ 10 ตำบลโนนผึ้ง อำเภอวารินชำราบ จังหวัดอุบลราชธานี ปัจจุบันวัดหนองป่าพงมีวัดสาขาทั้งในและต่างประเทศไทยจำนวนมาก จากการเผยแผ่พระพุทธศาสนาสายวิปัสสนากรรมฐาน โดยบรรดาพระลูกศิษย์ซึ่งศรัทธาในปฏิปทาของหลวงปู่ชา สุภทฺโท

วัดหนองป่าพงเป็นสำนักปฏิบัติธรรมที่แวดล้อมด้วยธรรมชาติ มุ่งหมายที่การประพฤติพรหมจรรย์ตามรอยพระยุคลบาทของพระโคตมพุทธเจ้าที่ทรงดำรงพระชนม์ชีพในป่า เพื่อค้นคว้าแสวงหาทางพ้นทุกข์ แล้วทรงนำความรู้แจ้งเห็นจริงนั้น มาเผยแผ่เกื้อกูลความสุขแก่มหาชนทั่วไป



**6.2 วัดพระธาตุหนองบัว** เป็นวัดราษฎร์ นิกายธรรมยุต อยู่อำเภอเมืองอุบลราชธานี ห่างจากศาลากลางจังหวัด ไปทางด้านทิศเหนือประมาณ 3 กิโลเมตร บนถนนธรรมวิถีสี่ แยกจากถนนชยางกูร ไปทางทิศตะวันตกประมาณ 500 เมตร สร้างเมื่อปี พ.ศ. 2498 มีพื้นที่ทั้งหมด 50 ไร่ 1 งาน 19 ตารางวา เป็นวัดสำคัญวัดหนึ่งของจังหวัดอุบลราชธานี ภายในวัดมีสถาปัตยกรรมที่น่าสนใจ คือ พระธาตุเจดีย์ศรีมหาโพธิ์ ที่สร้างขึ้นเพื่อเป็นสัญลักษณ์ครบรอบ 25 ศตวรรษของพุทธศาสนาในปี พ.ศ. 2500



พระธาตุเจดีย์ศรีมหาโพธิ์ ได้จำลองแบบมาจากเจดีย์ที่พุทธคยา ประเทศอินเดีย เป็นสถานที่บรรจุพระบรมสารีริกธาตุ รอบองค์พระธาตุเป็นกำแพงแก้ว ซึ่งทั้ง 4 มุมของกำแพงแก้ว ได้ประดิษฐานพระเจดีย์ขนาดเล็กอีก 4 องค์ ภายในองค์พระธาตุมีประตูทางเข้าทั้ง 4 ด้าน พระธาตุองค์เดิมมีขนาดกว้างด้านละ 5 เมตร สูงประมาณ 17 เมตร เมื่อสร้างใหม่ครอบองค์เดิม คือ พระบรมธาตุ

ที่เห็นในปัจจุบัน มีขนาดใหญ่มาก ฐานสี่เหลี่ยมกว้างด้านละ 17 เมตร สูง 56 เมตร เสร็จสมบูรณ์ในปี พ.ศ. 2512 ด้านหลังของพระบรมธาตุ เป็นที่ตั้งของศาลาการเปรียญ ซึ่งใช้ประกอบพิธีกรรมทางศาสนาและประเพณี

**6.3 วัดถ้ำคูหาสวรรค์** เป็นแหล่งท่องเที่ยวทางวัฒนธรรมและธรรมชาติที่สำคัญของจังหวัดอุบลราชธานี ก่อตั้งโดย "หลวงปู่คำณิง จุลมณี" ซึ่งใช้เป็นปฏิบัติธรรมจำพรรษา ปัจจุบันท่านได้มรณภาพแล้ว แต่ร่างกายไม่เน่าเปื่อยบรรดาลูกศิษย์ได้เก็บร่างของท่านไว้ในโลงแก้วเพื่อบูชา ยังคงถือโอกาสชมทิวทัศน์แม่น้ำโขงและแม่น้ำสองสี ตลอดจนทิวทัศน์ของฝั่งประเทศตรงข้ามได้อย่างชัดเจน อันเนื่องมาจากบริเวณที่ตั้งของวัดตั้งอยู่บนที่ราบสูงริมฝั่งแม่น้ำโขง ทำให้สามารถมองเห็นทัศนียภาพที่สวยงามของแม่น้ำโขงและแม่น้ำมูลไหลรวมกัน กลายเป็นแม่น้ำสองสีอย่างสวยงาม รวมทั้งทิวทัศน์ตัวอำเภอโขงเจียม ภายในบริเวณวัดถ้ำคูหาสวรรค์มีสิ่งที่น่าสนใจหลายอย่าง เช่น พระอุโบสถหลังงามสีขาวแกะสลักลวดลายอย่างวิจิตรบรรจงสวยงาม ดึงดูดให้เหล่านักท่องเที่ยวแวะเข้าเยี่ยมชมที่นี่ยังมากมาย นอกจากนี้ภายในวัดถ้ำคูหาสวรรค์ยังมี



พระธรรมเจดีย์ศรีไตรภูมิ ภายในประดิษฐานพระพุทธรูปปางสมาธิที่สวยงาม ถ้ำคูหาสวรรค์เป็นถ้ำที่เดินไปได้สะดวก ไม่ลึก ภายในถ้ำเป็นที่ประดิษฐานพระพุทธรูปปางมารวิชัยมากมายหลายองค์ ด้านในถ้ำเป็นที่ตั้งของโลงแก้วที่บรรจุสรีระที่ไม่เน่าเปื่อยของหลวงปู่คำณิง จุลมณี พระนักวิปัสสนาที่มีชื่อเสียง

**6.4 อุทยานแห่งชาติผาแต้ม** ได้รับการจัดตั้งเป็นอุทยานแห่งชาติลำดับที่ 74 ของประเทศ มีเนื้อที่ประมาณ 212,500 ไร่ หรือ 340 ตารางกิโลเมตร สภาพพื้นที่ส่วนใหญ่เป็นเทือกเขาสูงต่ำสลับกันไปทั่วพื้นที่ ระดับความสูงของพื้นที่อยู่ระหว่าง 100 ถึง 600 เมตร จากระดับน้ำทะเล แนวเขตด้านทิศตะวันออกใช้เส้นแบ่งเขตแดนประเทศและติดกับประเทศลาว ซึ่งมีแม่น้ำโขงเป็นแนวเขตโดยตลอดความยาวประมาณ 63 กิโลเมตร สภาพพื้นที่

โดยรวมเป็นลานหิน รอบแนวเขตถัดจากฝั่งแม่น้ำโขงจะเป็นหน้าผาสูงชัน ในด้านธรรมชาติยังอุดมด้วยป่าเต็งรัง

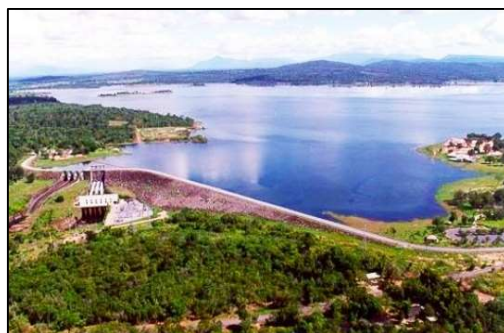


และป่าดิบแล้งจำนวนมาก สลับกับลานหินกระจายอยู่ทั่วภูเขา รวมถึงหน้าผาหินที่บริเวณผาแต้มเมื่อมองดูจากแม่น้ำโขงด้านล่าง จะเห็นเป็นหน้าผาสูงที่สวยงามตามธรรมชาติ บริเวณด้านล่างของ หน้าผามีภาพเขียนของสีก่อนประวัติศาสตร์ปรากฏเรียงรายอยู่ตาม ผืนผนังเป็นจำนวนมาก เป็นภาพเขียนสีศิลปะถ้ำโบราณที่มีอายุเก่าแก่ และเป็นแหล่งที่พบมากที่สุดในประเทศไทยและต่างประเทศ ซึ่งคง

คุณค่าทางประวัติศาสตร์ควรค่าแก่การเก็บรักษา

**6.5 เขื่อนสิรินธร** เริ่มก่อสร้างในเดือนมิถุนายน พ.ศ. 2511 และมีการวางศิลาฤกษ์เมื่อวันที่ 2 กุมภาพันธ์ พ.ศ. 2512 รัชกาลที่ 9 ได้ทรงพระกรุณาโปรดเกล้าฯ พระราชทานพระบรมราชานุญาตให้เชิญพระนามของสมเด็จพระเทพรัตนราชสุดาฯ สยามบรมราชกุมารี ขนานนาม เชื่อนว่า “สิรินธร” โดยตัวเขื่อน และระบบส่งไฟฟ้า ระยะแรก สร้างเสร็จในปี พ.ศ. 2514

เขื่อนสิรินธร เป็นเขื่อนหินถมแกนดินเหนียว สร้างปิดกั้น แม่น้ำลำโดมน้อยอันเป็นสาขาของแม่น้ำมูล ที่บริเวณแก่งแซน้อย ตำบลช่องเม็ก อำเภอพิบูลย์รักษ์ จังหวัดอุบลราชธานี ตัว เขื่อนมีความสูง 42 เมตร ยาว 940 เมตร สันเขื่อนกว้าง 7.5 เมตร อ่างเก็บน้ำ มีพื้นที่ประมาณ 288 ตารางกิโลเมตร สามารถกักเก็บ น้ำได้ 1,966.5 ล้านลูกบาศก์เมตร ที่ระดับกักเก็บน้ำสูงสุด 142.2 เมตร (จากระดับน้ำทะเลปานกลาง) โรงไฟฟ้าพลังน้ำเขื่อนสิรินธร ติดตั้งเครื่องกำเนิดไฟฟ้าไว้ 3 เครื่อง ขนาดกำลังผลิตเครื่องละ 12,000 กิโลวัตต์ รวมกำลังผลิตทั้งสิ้น 36,000 กิโลวัตต์



## 7. เขตการปกครอง

จังหวัดอุบลราชธานีแบ่งการปกครองส่วนภูมิภาคออกเป็น 25 อำเภอ 219 ตำบล 2,699 หมู่บ้าน และมี องค์การปกครองส่วนท้องถิ่น ประกอบด้วย องค์การบริหารส่วนจังหวัด 1 แห่ง เทศบาลนคร 1 แห่ง เทศบาลเมือง 4 แห่ง เทศบาลตำบล 54 แห่ง และองค์การบริหารส่วนตำบล 179 แห่ง รวมทั้งหมด 239 แห่ง

ตารางที่ 1 : แสดงการแบ่งเขตการปกครองของจังหวัดอุบลราชธานี จำแนกรายอำเภอ

อำเภอ	พื้นที่ (ตร.กม.)	ตำบล	ชุมชน/ หมู่บ้าน	เทศบาล			อบต.
				นคร	เมือง	ตำบล	
1. เมืองอุบลราชธานี	406.40	12	155	1	1	3	8
2. ศรีเมืองใหม่	1,310.00	11	121	-	-	1	11
3. โขงเจียม	765.00	5	52	-	-	1	5
4. เขื่องใน	772.80	18	182	-	-	3	16
5. เขมราฐ	526.75	9	123	-	-	6	4

อำเภอ	พื้นที่ (ตร.กม.)	ตำบล	ชุมชน/ หมู่บ้าน	เทศบาล			อบต.
				นคร	เมือง	ตำบล	
6. เดชอุดม	1,158.38	16	243	-	1	4	14
7. นาจะหลวย	652.00	6	78	-	-	2	5
8. น้ำยืน	854.50	7	101	-	-	3	5
9. บุณฑริก	1,402.00	8	126	-	-	3	6
10. ตระการพืชผล	1,465.00	23	234	-	-	1	22
11. กุดข้าวปุ้น	320.00	5	75	-	-	1	5
12. ม่วงสามสิบ	917.50	14	158	-	-	1	14
13. วารินชำราบ	619.00	16	192	-	1	7	9
14. พิบูลมังสาหาร	1,280.00	14	180	-	1	4	10
15. ตาลชุม	302.20	6	59	-	-	1	6
16. โพธิ์ไทร	301.00	6	71	-	-	1	6
17. สำโรง	416.00	9	108	-	-	1	8
18. ดอนมดแดง	234.00	4	47	-	-	-	4
19. สิรินคร	370.00	6	76	-	-	2	5
20. พุ่งศรีอุดม	307.00	5	52	-	-	-	5
21. นาเยีย	227.00	3	35	-	-	3	1
22. นาตาล	191.90	4	64	-	-	-	4
23. เหล่าเสือโก้ก	284.00	4	55	-	-	1	3
24. สว่างวีระวงศ์	218.00	4	57	-	-	3	1
25. น้ำขุ่น	377.50	4	55	-	-	2	2
<b>รวม</b>	<b>15,677.93</b>	<b>219</b>	<b>2,699</b>	<b>1</b>	<b>4</b>	<b>54</b>	<b>179</b>

ที่มา : ที่ทำการปกครองจังหวัดอุบลราชธานี ณ ธันวาคม 2560, <https://th.wikipedia.org/wiki/จังหวัดอุบลราชธานี>

## 8. ประชากร

จำนวนประชากรของจังหวัดอุบลราชธานี จากฐานข้อมูลทะเบียนราษฎร กรมการปกครอง ณ ปี 2560 มีทั้งหมด 1,841,503 คน เป็นเพศชาย 920,953 คน หรือ ร้อยละ 50.01 ของประชากรทั้งหมด และเพศหญิง 920,550 คน หรือ ร้อยละ 49.99 ของประชากรทั้งหมด ซึ่งจำแนกตามช่วงอายุ ได้ดังต่อไปนี้

ประชากรอายุต่ำกว่า 18 ปีบริบูรณ์ (เด็ก) มีจำนวน 417,152 คน หรือร้อยละ 22.65 ของประชากรทั้งหมด สัดส่วนของเด็กแยกตามช่วงวัย พบว่าช่วงอายุ 6 - 15 ปี มีจำนวนมากที่สุด 239,931 คน หรือ ร้อยละ 13.03 รองลงมา คือ อายุแรกเกิด - 5 ปี จำนวน 126,178 คน หรือ ร้อยละ 6.85 และอายุ 16 - ต่ำกว่า 18 ปี บริบูรณ์ จำนวน 51,043 คน หรือร้อยละ 2.77 ตามลำดับ



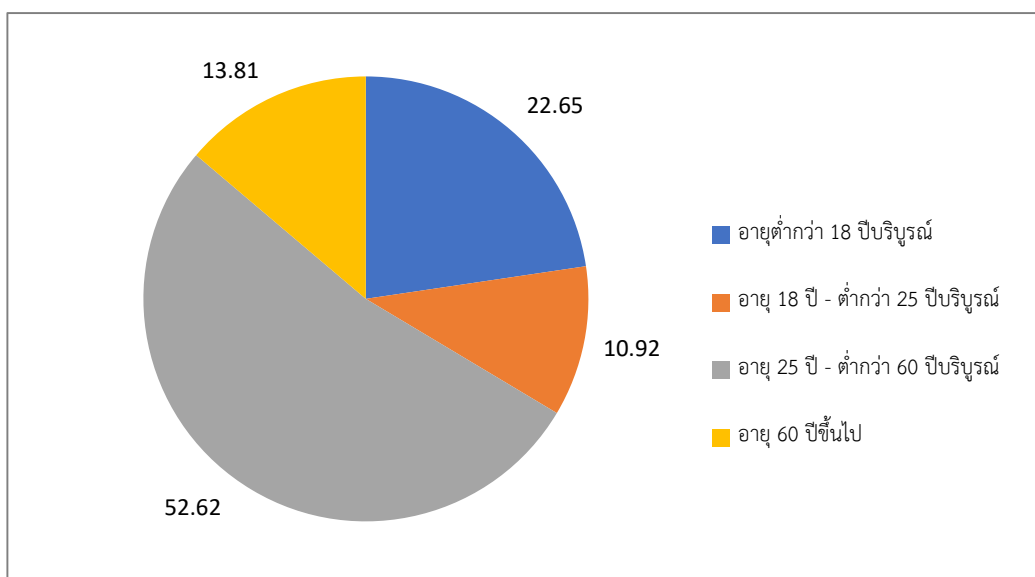
ประชากร อายุ 18 ปี - ต่ำกว่า 25 ปีบริบูรณ์ (เยาวชน) มีจำนวน 201,011 คน หรือ ร้อยละ 10.92 ของประชากรทั้งหมด ประชากรอายุ 25 ปี - ต่ำกว่า 60 ปีบริบูรณ์ มีจำนวน 968,963 คน หรือ ร้อยละ 52.62 ของประชากรทั้งหมด ประชากรอายุ 60 ปี ขึ้นไป (ผู้สูงอายุ) มีจำนวน 254,377 คน หรือ ร้อยละ 13.81 ของประชากรทั้งหมด ซึ่งช่วงอายุ 60 ปี - 70 ปี มีจำนวนมากที่สุด 156,782 คน หรือ ร้อยละ 8.51 รองลงมา คือ ช่วงอายุ 71 ปี - 80 ปี มีจำนวน 67,917 คน หรือ ร้อยละ 3.69 และช่วงอายุ 81 ปี - 90 ปี มีจำนวน 26,189 คน หรือ ร้อยละ 1.42 ตามลำดับ

ตารางที่ 2 : แสดงจำนวนประชากรจำแนกตามเพศและอายุ ปี 2560

รายการ	หน่วยนับ	ชาย	หญิง	รวม	ร้อยละ
ประชากรอายุต่ำกว่า 18 ปีบริบูรณ์	คน	214,214	202,938	417,152	22.65
- อายุ แรกเกิด - 5 ปี	คน	64,557	61,621	126,178	6.85
- อายุ 6 ปี - 15 ปี	คน	123,453	116,478	239,931	13.03
- อายุ 16 ปี - ต่ำกว่า 18 ปีบริบูรณ์	คน	26,204	24,839	51,043	2.77
ประชากรอายุ 18 ปี - ต่ำกว่า 25 ปีบริบูรณ์	คน	101,866	99,145	201,011	10.92
ประชากรอายุ 25 ปี - ต่ำกว่า 60 ปีบริบูรณ์	คน	488,267	480,696	968,963	52.62
ประชากรอายุตั้งแต่ 60 ปี ขึ้นไป	คน	116,606	137,771	254,377	13.81
- อายุ 60 ปี - 70 ปี	คน	74,214	82,568	156,782	8.51
- อายุ 71 ปี - 80 ปี	คน	30,428	37,489	67,917	3.69
- อายุ 81 ปี - 90 ปี	คน	10,606	15,583	26,189	1.42
- อายุ 91 ปี - 100 ปี	คน	1,299	2,037	3,336	0.18
- อายุ 100 ปี ขึ้นไป	คน	59	94	153	0.01
รวมประชากรทั้งหมด	คน	920,953	920,550	1,841,503	100

ที่มา : ระบบฐานข้อมูลทะเบียนราษฎร กรมการปกครอง ณ ธันวาคม 2560

แผนภูมิที่ 1 : แสดงสัดส่วนร้อยละของประชากรตามช่วงอายุ



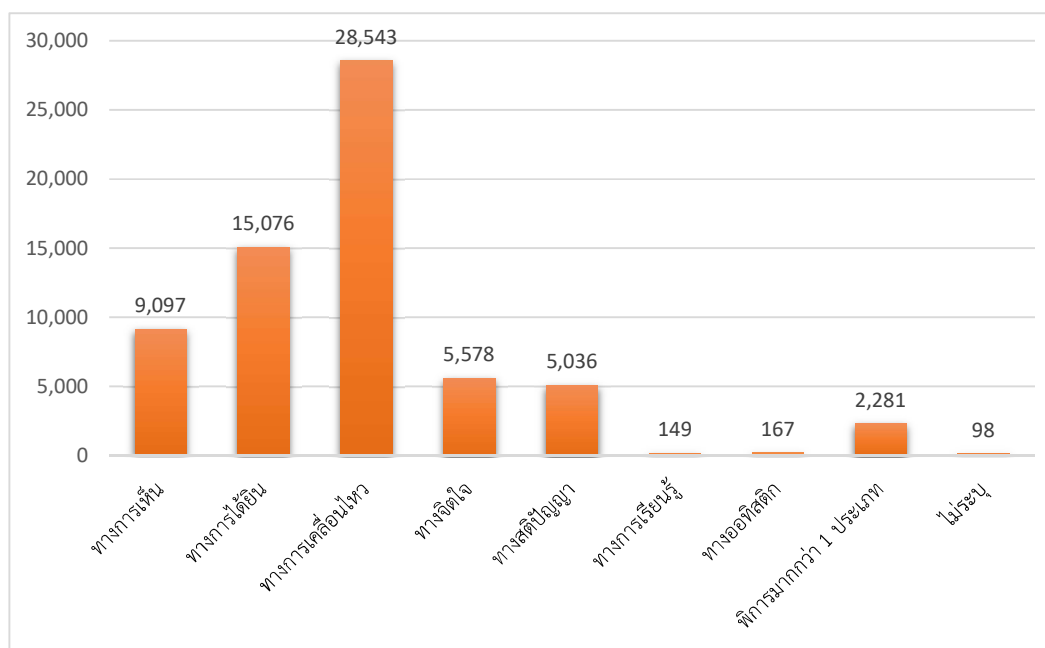
ประชากรคนพิการ จังหวัดอุบลราชธานี มีคนพิการ (ที่จดทะเบียนรับรองความพิการแล้ว) ข้อมูล ณ วันที่ 31 มีนาคม 2561 จำนวน 66,025 คน คิดเป็นร้อยละ 3.59 ของประชากรทั้งหมด ส่วนใหญ่ผู้พิการทางการเคลื่อนไหวหรือร่างกาย จำนวน 28,543 คน คิดเป็นร้อยละ 43.23 ของคนพิการทั้งหมด รองลงมา คือ พิการทางการได้ยินหรือสื่อความหมาย จำนวน 15,076 คน คิดเป็นร้อยละ 22.83 ของคนพิการทั้งหมด และพิการทางการเห็น จำนวน 9,097 คน คิดเป็นร้อยละ 13.78 ของคนพิการทั้งหมด

ตารางที่ 3 : แสดงจำนวนคนพิการที่จดทะเบียนแล้ว

ลำดับที่	ประเภทความพิการ	หน่วยนับ	ชาย	หญิง	รวม	ร้อยละ
1	ทางการเห็น	คน	4,114	4,983	9,097	13.78
2	ทางการได้ยินหรือสื่อความหมาย	คน	7,805	7,271	15,076	22.83
3	ทางการเคลื่อนไหวหรือร่างกาย	คน	15,384	13,159	28,543	43.23
4	ทางจิตใจหรือพฤติกรรม	คน	3,510	2,068	5,578	8.45
5	ทางสติปัญญา	คน	2,734	2,302	5,036	7.63
6	ทางการเรียนรู้	คน	96	53	149	0.23
7	ทางอหิสติก	คน	134	33	167	0.25
8	พิการมากกว่า 1 ประเภท	คน	1,198	1,083	2,281	3.45
9	ไม่ระบุ	คน	62	36	98	0.15
รวม		คน	35,037	30,988	66,025	100.00

ที่มา : ระบบฐานข้อมูลกลางคนพิการ กรมส่งเสริมและพัฒนาคุณภาพชีวิตคนพิการ ณ เดือนมีนาคม 2561

แผนภูมิที่ 2 : เปรียบเทียบจำนวนคนพิการที่จดทะเบียนแล้วในจังหวัดอุบลราชธานี

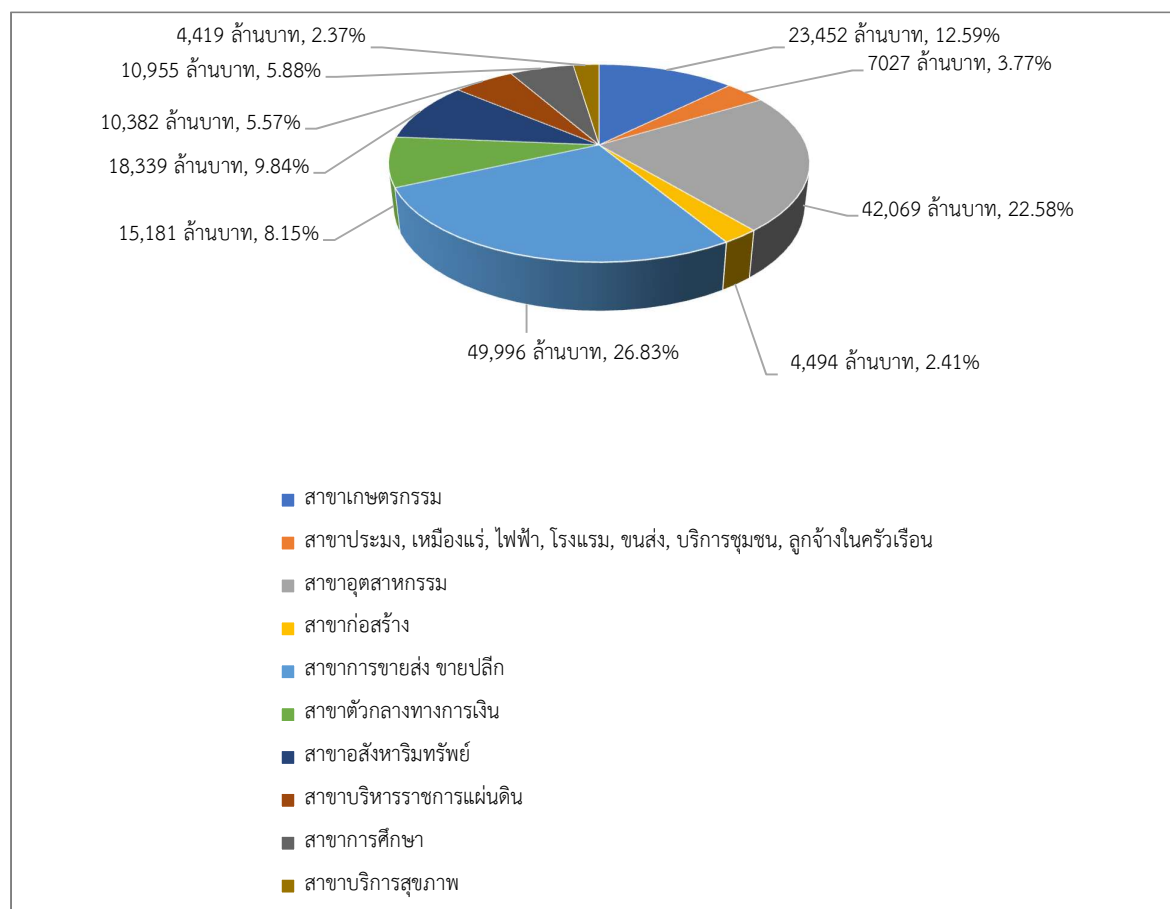


## 9. ข้อมูลด้านเศรษฐกิจ

**คำนิยาม** ผลิตภัณฑ์มวลรวมจังหวัด (Gross Provincial Product : GPP) หมายถึง ผลรวมมูลค่าของสินค้าและบริการขั้นสุดท้ายที่ผลิตขึ้นในจังหวัด รอบระยะเวลา 1 ปีปฏิทิน

**9.1 เศรษฐกิจโดยรวม** ของจังหวัดอุบลราชธานี พิจารณาจากผลิตภัณฑ์มวลรวมจังหวัด (Gross Provincial Products of Ubonratchathani แบบ Bottom up) ปี 2559 มีมูลค่าการผลิต 186,314 ล้านบาท เพิ่มขึ้น 8,522 ล้านบาท จากปีที่ผ่านมา ผลิตภัณฑ์มวลรวมจังหวัดอุบลราชธานีต่อประชากร (Gross Provincial Product Per Capita) เท่ากับ 96,736 บาทต่อคน เพิ่มขึ้น 3,943 บาท จากปีที่ผ่านมา คิดเป็นร้อยละ 4.2 จากจำนวนประชากร 1.9 ล้านคน

**แผนภูมิที่ 3 : แสดงโครงสร้างผลิตภัณฑ์มวลรวมจังหวัดอุบลราชธานี ปี 2559**



ผลิตภัณฑ์มวลรวมจังหวัดอุบลราชธานี (GPP) จำแนกตามแหล่งที่มาของรายได้ รายละเอียดดังนี้

1) สาขาเกษตรกรรม	23,452 ล้านบาท
2) สาขาประมง	717 ล้านบาท
3) สาขาเหมืองแร่ ฯ	331 ล้านบาท
4) สาขาอุตสาหกรรม	42,069 ล้านบาท
5) สาขาไฟฟ้า การประปา	1,966 ล้านบาท

6) สาขาก่อสร้าง	4,494 ล้านบาท
7) สาขาการขายส่ง ขายปลีก	49,996 ล้านบาท
8) สาขาโรงแรมและภัตตาคาร	1,390 ล้านบาท
9) สาขาการขนส่ง	1,950 ล้านบาท
10) สาขาตัวกลางทางการเงิน	15,181 ล้านบาท
11) สาขาอสังหาริมทรัพย์	18,339 ล้านบาท
12) สาขาบริหารราชการ และการป้องกันประเทศ	10,382 ล้านบาท
13) สาขาการศึกษา	10,955 ล้านบาท
14) สาขาบริการด้านสุขภาพ	4,419 ล้านบาท
15) สาขาบริการชุมชน ฯ	535 ล้านบาท
16) สาขาลูกจ้างในครัวเรือน	138 ล้านบาท

ที่มา : สถิติผลิตภัณฑ์มวลรวมจังหวัดอุบลราชธานี ปี 2559 โดย สำนักงานคลังจังหวัดอุบลราชธานี

**ภาคเกษตร** มีมูลค่า 24,169 ล้านบาท ลดลงจาก 25,823 ล้านบาท ในปีที่ผ่านมา เท่ากับ 1,654 ล้านบาท อัตราการเจริญเติบโต ขยายตัวร้อยละ 23.2 ต่อเนื่องจากการที่ขยายตัวร้อยละ 1.6 จากสาขาเกษตรกรรม การล่าสัตว์ และการป่าไม้ ขยายตัวร้อยละ 23.9 จากกิจกรรมการเพาะปลูกพืช ขยายตัวร้อยละ 29.7 และบริการทางการเกษตร ขยายตัวร้อยละ 4.8 ขณะที่กิจกรรมการเลี้ยงสัตว์หดตัวร้อยละ 1.0 และสาขาประมงหดตัวร้อยละ 2.3 จากกิจกรรมการจับสัตว์น้ำจืดจากแหล่งน้ำธรรมชาติ และกิจกรรมการเพาะเลี้ยงสัตว์น้ำจืด

**ภาคนอกเกษตร** มีมูลค่า 162,146 ล้านบาท เพิ่มขึ้นจาก 151,969 ล้านบาท ในปีที่ผ่านมา เท่ากับ 10,177 ล้านบาท อัตราการเจริญเติบโต ขยายตัวร้อยละ 8.8 ต่อเนื่องจากการที่ขยายตัวร้อยละ 3.2 ในปีที่ผ่านมา จากการขยายตัวของสาขาหลัก คือ สาขาการขายส่ง การขายปลีก ฯ ร้อยละ 10.8 จากหมวดการขายปลีกยานยนต์ และขายปลีกสินค้าทั่วไป สาขาอุตสาหกรรม ร้อยละ 8.1 หมวดการผลิตอาหารและเครื่องดื่ม การผลิตผลิตภัณฑ์จากแร่โลหะ การผลิตเครื่องแต่งกาย สาขาอสังหาริมทรัพย์ ร้อยละ 5.3 จากการให้เช่าที่อยู่อาศัย และไม่ใช่ที่อยู่อาศัย สาขาตัวกลางทางการเงิน ขยายตัวร้อยละ 19.4 จากหมวดสถาบันการเงิน ธนาคารพาณิชย์ และธนาคารของรัฐ และสาขาบริการชุมชน ฯ ขยายตัวร้อยละ 11.3 จากกิจกรรมร้านแต่งผม และสถานเสริมความงาม

**9.2 อัตราการเจริญเติบโต** ของผลิตภัณฑ์มวลรวมจังหวัด ขยายตัวร้อยละ 10.9 ต่อเนื่องจากการที่ขยายตัวร้อยละ 3.0 ในปีที่ผ่านมา จากการขยายตัวของสาขาการผลิตที่เป็นโครงสร้างสำคัญทางเศรษฐกิจ ทุกสาขาการผลิต ยกเว้นสาขาประมง สาขาขนส่ง และสาขาการศึกษา

**9.3 โครงสร้างการผลิตจากผลิตภัณฑ์มวลรวมจังหวัดอุบลราชธานี** ปี 2559 พิจารณาจากสัดส่วนมูลค่าเพิ่ม ณ ราคาประจำปี สาขาการผลิตที่สำคัญ 5 อันดับแรก คือ สาขาการขายส่ง การขายปลีก ฯ ร้อยละ 26.8 สาขาอุตสาหกรรม ร้อยละ 22.6 สาขาเกษตรกรรม การล่าสัตว์ และการป่าไม้ ร้อยละ 12.6 สาขาบริการด้านอสังหาริมทรัพย์ ร้อยละ 9.8 และสาขาตัวกลางทางการเงิน ร้อยละ 8.1

**9.4 ดัชนีราคาผลิตภัณฑ์มวลรวมจังหวัดอุบลราชธานี (GPP Implicit Price Deflator)** ปี 2559 มีค่าเท่ากับ 120.9 ลดลงจาก 127.9 ในปีที่ผ่านมา ร้อยละ 5.5 เนื่องจากราคาผลผลิตทางการเกษตร ราคาสินค้า และบริการ

ลดลง ส่งผลให้ดัชนีราคาลดลง ทั้งภาคเกษตร และภาคนอกเกษตร โดยภาคเกษตร ลดลงร้อยละ 24.0 จากร้อยละ 5.3 ในปีที่ผ่านมา จากสาขาเกษตรกรรม ๖ ลดลงร้อยละ 24.7 ภาคนอกเกษตร ลดลงร้อยละ 1.9 จากที่เพิ่มขึ้นร้อยละ 0.7 ในปีที่ผ่านมา สำหรับสาขาที่ลดลง ได้แก่ สาขาการขนส่ง การขายปลีก ๖ สาขาโรงแรม ภัตตาคาร สาขาขนส่ง สาขาตัวกลางทางการเงิน สาขาบริการสุขภาพ สาขาบริการอสังหาริมทรัพย์ สาขาบริการชุมชน และสาขาลูกจ้างในครัวเรือน

### 9.5 รายได้เฉลี่ยของคนจังหวัดอุบลราชธานี ปี 2560

ตารางที่ 4 : แสดงรายได้เฉลี่ยของคนจังหวัดอุบลราชธานี

จังหวัดอุบลราชธานี	จำนวนครัวเรือน	จำนวนคน	รายได้ครัวเรือน (บาท/ปี)	รายได้บุคคล (บาท/ปี)
ภาพรวม	374,108	1,142,050	210,489.12	69,710.98

ที่มา : รายงานคุณภาพชีวิตคนจังหวัดอุบลราชธานี สำนักงานพัฒนาชุมชนจังหวัดอุบลราชธานี

รายได้เฉลี่ยของคนจังหวัดอุบลราชธานี จำนวน 69,710.98 บาท/คน/ปี ลดลงจากปีที่แล้ว 4,112 บาท (รายได้เฉลี่ย ปี 2559 เท่ากับ 73,822 บาท/คน/ปี)

### 9.6 รายจ่ายเฉลี่ยของคนจังหวัดอุบลราชธานี ปี 2560

ตารางที่ 5 : แสดงรายจ่ายเฉลี่ยของคนจังหวัดอุบลราชธานี

จังหวัดอุบลราชธานี	จำนวนครัวเรือน	จำนวนคน	รายจ่ายครัวเรือน (บาท/ปี)	รายจ่ายบุคคล (บาท/ปี)
ภาพรวม	374,108	1,142,050	119,418.80	39,057.95

ที่มา : รายงานคุณภาพชีวิตคนจังหวัดอุบลราชธานี สำนักงานพัฒนาชุมชนจังหวัดอุบลราชธานี

รายจ่ายเฉลี่ยของคนจังหวัดอุบลราชธานี จำนวน 39,057.95 บาท/คน/ปี เพิ่มขึ้นจากปีที่แล้ว 2,194.95 บาท (รายจ่ายเฉลี่ย ปี 2559 เท่ากับ 36,863 บาท/คน/ปี)

### 9.7 ครัวเรือนที่ไม่ผ่านเกณฑ์รายได้เฉลี่ยของครัวเรือนต่อปี ปี 2560

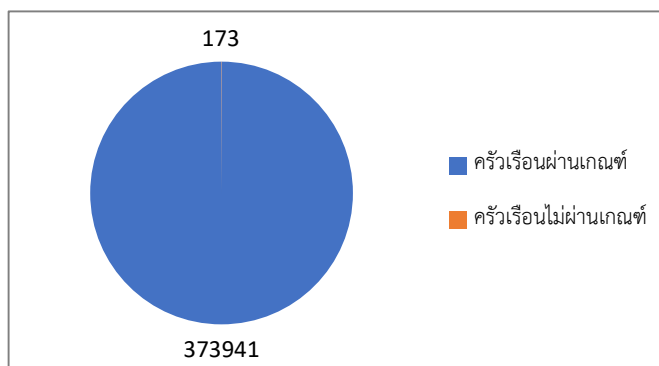
ตารางที่ 6 : แสดงจำนวนครัวเรือนที่ไม่ผ่านเกณฑ์รายได้เฉลี่ย

จังหวัดอุบลราชธานี	จำนวนครัวเรือน	ครัวเรือนผ่านเกณฑ์	ครัวเรือนไม่ผ่านเกณฑ์
ภาพรวม	374,108	373,941	173

ที่มา : รายงานคุณภาพชีวิตคนจังหวัดอุบลราชธานี สำนักงานพัฒนาชุมชนจังหวัดอุบลราชธานี

จังหวัดอุบลราชธานีมีครัวเรือนที่ไม่ผ่านเกณฑ์รายได้เฉลี่ยของครัวเรือนต่อปี 173 ครัวเรือน คิดเป็นร้อยละ 0.04

แผนภูมิที่ 4 : แสดงสัดส่วนครัวเรือนที่ผ่านและไม่ผ่าน เกณฑ์รายได้เฉลี่ย



## 10. ด้านแรงงาน

10.1 กำลังแรงงาน การมีงานทำ และการว่างงาน ในปี 2560 จังหวัดอุบลราชธานี มีประชากรวัยแรงงานหรืออายุ 15 ปีขึ้นไป จำนวน 1,359,111 คน เป็นผู้ที่อยู่ในกำลังแรงงาน จำนวน 884,954 คน คิดเป็นร้อยละ 65.11 ของประชากรวัยแรงงานจังหวัดอุบลราชธานีทั้งหมด และผู้ที่ไม่อยู่ในกำลังแรงงาน 474,157 คน คิดเป็นร้อยละ 34.89 ของประชากรวัยแรงงานจังหวัดอุบลราชธานีทั้งหมด

สำหรับกลุ่มผู้ที่อยู่ในกำลังแรงงาน 884,954 คน ประกอบด้วย ผู้มีงานทำ 872,635 คน คิดเป็นร้อยละ 98.61 ของผู้ที่อยู่ในกำลังแรงงาน ผู้ว่างงาน ซึ่งหมายถึง ผู้ไม่มีงานทำและพร้อมจะทำงาน 5,500 คน คิดเป็นร้อยละ 0.62 และผู้ที่รอฤดูกาล ซึ่งหมายถึง ผู้ไม่ได้ทำงานและพร้อมที่จะทำงาน 6,819 คน คิดเป็นร้อยละ 0.77

ตารางที่ 7 : แสดงประชากรจังหวัดอุบลราชธานี จำแนกตามสถานภาพแรงงาน ปี 2558 - 2560

สถานภาพแรงงาน	หน่วยนับ	2558	2559	2560
ประชากรอายุ 15 ปีขึ้นไป	คน	1,353,251	1,356,574	1,359,111
1. ผู้ที่อยู่ในกำลังแรงงาน	คน	936,579	911,985	884,954
- ผู้มีงานทำ	คน	915,511	903,818	872,635
- ผู้ว่างงาน	คน	5,184	7,964	5,500
- กำลังแรงงานที่รอฤดูกาล	คน	15,884	203	6,819
2. ผู้ไม่อยู่ในกำลังแรงงาน	คน	416,672	444,589	474,157
- ทำงานบ้าน	คน	91,645	108,906	107,560
- เรียนหนังสือ	คน	128,940	126,509	137,080
- เด็ก ผู้สูงอายุ ไม่สามารถทำงานได้	คน	169,070	179,227	193,809
- อื่น ๆ	คน	27,017	29,947	35,708

ที่มา : ศูนย์ข้อมูลแรงงานแห่งชาติ กระทรวงแรงงาน

10.2 แรงงานต่างด้าว แรงงานต่างด้าวที่เข้ามาทำงานในไทยจำแนกได้เป็น 2 กลุ่ม คือ กลุ่มแรงงานต่างด้าวเข้าเมืองถูกกฎหมาย และกลุ่มแรงงานต่างด้าวเข้าเมืองผิดกฎหมายที่ได้รับอนุญาตทำงาน

### 10.2.1 แรงงานต่างด้าวเข้าเมืองถูกต้องตามกฎหมาย จำแนกเป็น

#### 1) ตามมาตรา 9

- ประเภทตลอดชีพ หมายถึง ผู้ที่ได้รับอนุญาตทำงานตามประกาศคณะปฏิวัติฉบับที่ 322 พ.ศ. 2515 ข้อ 10 (1) ให้ใช้ได้ตลอดชีวิตของคนต่างด้าว เว้นแต่คนต่างด้าวจะเปลี่ยนอาชีพใหม่

- ประเภทชั่วคราวทั่วไป หมายถึง คนต่างด้าวที่เข้ามาในราชอาณาจักรเป็นการชั่วคราว มี Passport และได้รับการตรวจลงตรา (VISA) ให้อยู่ในราชอาณาจักร มีเงินท่องเที่ยว หรือผู้เดินทางผ่าน

- ประเภทชั่วคราว MOU หมายถึง คนต่างด้าว (เมียนมา ลาว กัมพูชา) ที่ได้รับการพิสูจน์สัญชาติ และนำเข้ามาตาม MOU และได้รับอนุญาตให้ทำงานในประเทศไทย

#### 2) ตามมาตรา 12 ได้รับการส่งเสริมการลงทุน (BOI)

- ประเภทส่งเสริมการลงทุน หมายถึง คนต่างด้าวที่ได้รับอนุญาตให้ทำงานตามกฎหมายส่งเสริมการลงทุน หรือกฎหมายอื่น

10.2.2 แรงงานต่างด้าวเข้าเมืองผิดกฎหมายที่ได้รับอนุญาตทำงาน มาตรา 13

1) ชนกลุ่มน้อย

2) แรงงานต่างด้าว 3 สัญชาติ (เมียนมา ลาว กัมพูชา) ตามมติคณะรัฐมนตรี

ตารางที่ 8 : แสดงจำนวนแรงงานต่างด้าวในจังหวัดอุบลราชธานี จำแนกตามประเภท ปี 2558 - 2560

ประเภท	2558	2559	2560
แรงงานต่างด้าวเข้าเมืองถูกกฎหมาย	2,033	2,206	3,150
ประเภทตลอดชีพ	0	0	0
ประเภทชั่วคราวทั่วไป	257	267	305
ประเภทชั่วคราว MOU	1,776	1,939	2,844
- ประเภทชั่วคราวผ่านการพิสูจน์สัญชาติ	924	602	837
- ประเภทชั่วคราวนำเข้า	852	1,337	2,007
ประเภทส่งเสริมการลงทุน	0	0	1
แรงงานต่างด้าวเข้าเมืองผิดกฎหมายที่ได้รับอนุญาตทำงาน	1	0	0
ชนกลุ่มน้อย	1	0	0
แรงงาน ๓ สัญชาติ (เมียนมา ลาว กัมพูชา)	0	0	0
รวม	2,034	2,206	3,150

ที่มา : ศูนย์ข้อมูลแรงงานแห่งชาติ กระทรวงแรงงาน

## 11. ด้านการศึกษา

### 11.1 การศึกษาในระบบ

จังหวัดอุบลราชธานีมีสถานศึกษาในระบบ จำนวน 2,194 แห่ง โดยสังกัดสำนักงานคณะกรรมการการศึกษาขั้นพื้นฐาน (สพฐ.) มากที่สุด จำนวน 1,166 แห่ง รองลงมา สังกัดองค์กรปกครองส่วนท้องถิ่น จำนวน 928 แห่ง

ครูการศึกษาในระบบ มีจำนวน 26,522 คน ส่วนใหญ่สังกัดสำนักงานคณะกรรมการการศึกษาขั้นพื้นฐาน (สพฐ.) จำนวน 19,950 คน รองลงมา สังกัดสำนักงานคณะกรรมการการอุดมศึกษา จำนวน 2,731 คน

นักเรียนการศึกษาในระบบ มีจำนวน 378,721 คน ส่วนใหญ่ศึกษาในสังกัดสำนักงานคณะกรรมการการศึกษาขั้นพื้นฐาน (สพฐ.) จำนวน 246,261 คน รองลงมา ศึกษาในสังกัดองค์กรปกครองส่วนท้องถิ่น (ศูนย์พัฒนาเด็กเล็ก) จำนวน 41,430 คน

**ตารางที่ 9 : แสดงจำนวนสถานศึกษา ครู นักเรียน และห้องเรียน ในระบบของจังหวัดอุบลราชธานี  
จำแนกตามหน่วยงานที่สังกัด ปีการศึกษา 2560**

สังกัดหน่วยงาน	สถานศึกษา	ครู	นักเรียน	ห้องเรียน
สำนักงานเขตพื้นที่การศึกษาประถมศึกษาอุบลราชธานี เขต 1	251	2,202	34,703	2,266
สำนักงานเขตพื้นที่การศึกษาประถมศึกษาอุบลราชธานี เขต 2	214	2,022	29,526	1,953
สำนักงานเขตพื้นที่การศึกษาประถมศึกษาอุบลราชธานี เขต 3	211	2,178	35,703	2,065
สำนักงานเขตพื้นที่การศึกษาประถมศึกษาอุบลราชธานี เขต 4	147	1,287	18,475	1,315
สำนักงานเขตพื้นที่การศึกษาประถมศึกษาอุบลราชธานี เขต 5	256	3,113	46,986	2,626
สำนักงานเขตพื้นที่การศึกษามัธยมศึกษา เขต 29 (อุบลราชธานี)	59	3,912	56,978	1,633
สำนักงานคณะกรรมการส่งเสริมการศึกษาเอกชน	85	1,909	40,068	1,145
ศูนย์การศึกษาพิเศษ เขต 10	3	181	2,028	67
สำนักงานคณะกรรมการอาชีวศึกษา	25	5,055	21,762	-
กระทรวงท่องเที่ยวและกีฬา	1	16	357	12
สำนักงานตำรวจแห่งชาติ	8	73	701	28
สำนักงานคณะกรรมการการอุดมศึกษา	6	2,731	35,431	-
องค์กรปกครองส่วนท้องถิ่น	928	1,843	56,003	-
<b>รวม</b>	<b>2,194</b>	<b>26,522</b>	<b>378,721</b>	<b>13,110</b>

ที่มา : สำนักงานศึกษาธิการจังหวัดอุบลราชธานี

**11.2 การศึกษานอกระบบ/การศึกษาตามอัธยาศัย**

การศึกษานอกระบบและการศึกษาตามอัธยาศัยของจังหวัดอุบลราชธานี มีหน่วยงานหลัก ได้แก่ สำนักงานส่งเสริมการศึกษานอกระบบและการศึกษาตามอัธยาศัยจังหวัดอุบลราชธานี (กศน.) โดยมีศูนย์ในทุกอำเภอ จำนวน 25 ศูนย์ มีนักเรียนทั้งสิ้น จำนวน 37,786 คน และมีครูทั้งสิ้น จำนวน 519 คน

**ตารางที่ 10 : แสดงจำนวนสถานศึกษา ครู และนักเรียน นอกระบบของจังหวัดอุบลราชธานี ปีการศึกษา 2560**

หน่วยงาน	สถานศึกษา	ครู	นักเรียน
สำนักงานส่งเสริมการศึกษานอกระบบและการศึกษาตามอัธยาศัยจังหวัด - ศูนย์การศึกษานอกระบบและการศึกษาตามอัธยาศัย (กศน.)	25	519	37,786

ที่มา : สำนักงานศึกษาธิการจังหวัดอุบลราชธานี

**12. ด้านสาธารณสุข**

**12.1 สถานพยาบาล**

จังหวัดอุบลราชธานี มีสถานพยาบาล จำนวน 992 แห่ง แยกเป็นโรงพยาบาลรัฐบาล จำนวน 30 แห่ง โรงพยาบาลเอกชน จำนวน 4 แห่ง โรงพยาบาลส่งเสริมสุขภาพตำบล จำนวน 317 แห่ง และคลินิกทุกประเภท จำนวน 641 แห่ง โดยสถานพยาบาลพบมากที่สุดในอำเภอเมืองอุบลราชธานี จำนวน 246 แห่ง รองลงมา คือ อำเภวารินชำราบ จำนวน 76 แห่ง



ตารางที่ 11 : แสดงจำนวนสถานพยาบาลของรัฐและเอกชน จำแนกรายอำเภอ

อำเภอ	โรงพยาบาล รัฐบาล	โรงพยาบาล เอกชน	โรงพยาบาลส่งเสริม สุขภาพตำบล	คลินิกทุก ประเภท
เมืองอุบลราชธานี	4	4	20	218
ม่วงสามสิบ	1	0	23	9
เขื่องใน	1	0	30	34
ดอนมดแดง	1	0	4	5
ตาลชุม	1	0	7	8
เหล่าเสือโก้ก	1	0	6	2
ตระการพืชผล	1	0	29	28
เขมรราษฎร์	1	0	10	36
ศรีเมืองใหม่	1	0	14	17
นาตาล	1	0	6	5
กุดข้าวปุ้น	1	0	8	11
โพธิ์ไทร	1	0	10	7
วารินชำราบ	3	0	19	54
พิบูลมังสาหาร	1	0	19	45
สำโรง	1	0	12	4
โขงเจียม	1	0	9	8
สิรินธร	1	0	7	17
สว่างวีระวงศ์	1	0	7	3
นาเยีย	1	0	5	6
เดชอุดม	1	0	25	45
นาจะหลวย	1	0	9	14
ทุ่งศรีอุดม	1	0	6	15
น้ำยืน	1	0	10	22
น้ำขุ่น	1	0	6	8
บุญทรีก	1	0	16	20
<b>รวม</b>	<b>30</b>	<b>4</b>	<b>317</b>	<b>641</b>

ที่มา : สำนักงานสาธารณสุขจังหวัดอุบลราชธานี ข้อมูล ณ เดือนเมษายน 2561

## 12.2 บุคลากรทางการแพทย์และสาธารณสุข

จังหวัดอุบลราชธานี มีบุคลากรทางการแพทย์และสาธารณสุข รวมทั้งสิ้น จำนวน 4,024 คน โดยอำเภอเมืองอุบลราชธานี มีบุคลากรทางการแพทย์และสาธารณสุข มากที่สุด จำนวน 2,063 คน รองลงมา คือ อำเภอเดชอุดม จำนวน 334 คน

ตารางที่ 12 : แสดงจำนวนบุคลากรทางการแพทย์และสาธารณสุข จำแนกรายอำเภอ

อำเภอ	แพทย์	ทันตแพทย์	เภสัชกร	พยาบาล	พยาบาลเทคนิค
เมืองอุบลราชธานี	235	25	93	1,710	0
ม่วงสามสิบ	10	6	7	57	0
เซื่องโน	10	6	10	83	0
ดอนมดแดง	3	2	4	26	0
ตาลชุม	4	2	3	36	0
เหล่าเสือโก้ก	4	2	2	21	0
ตระการพืชผล	17	7	14	117	0
เขมราฐ	7	3	5	69	0
ศรีเมืองใหม่	6	3	5	55	0
นาตาล	4	2	3	25	0
กุดข้าวปุ้น	6	2	4	32	0
โพธิ์ไทร	5	2	4	38	0
วารินชำราบ	42	8	21	228	0
พิบูลมังสาหาร	14	9	12	112	0
สำโรง	3	4	4	34	1
โขงเจียม	3	2	3	26	0
สิรินธร	5	2	3	43	0
สว่างวีระวงศ์	4	2	3	21	0
นาเยีย	4	2	3	23	0
เดชอุดม	38	10	20	266	0
นาจะหลวย	5	2	4	40	0
ทุ่งศรีอุดม	4	2	3	24	0
น้ำยืน	8	3	6	55	0
น้ำขุ่น	3	2	2	12	0
บุญศรี	7	5	7	59	0
<b>รวม</b>	<b>451</b>	<b>115</b>	<b>245</b>	<b>3,212</b>	<b>1</b>

ที่มา : สำนักงานสาธารณสุขจังหวัดอุบลราชธานี ข้อมูล ณ เดือนเมษายน 2561

### 12.3 อาสาสมัครสาธารณสุขประจำหมู่บ้าน (อสม.)

อาสาสมัครสาธารณสุขประจำหมู่บ้าน (อสม.) เป็นรูปแบบการมีส่วนร่วมของประชาชนในการดูแลสุขภาพของตนเอง ครอบครัว และชุมชน โดยผ่านการอบรมให้ความรู้จากเจ้าหน้าที่สาธารณสุข และปฏิบัติงานด้วยความเสียสละต่อประชาชนในหมู่บ้าน จังหวัดอุบลราชธานีมีอาสาสมัครสาธารณสุขประจำหมู่บ้าน จำนวน 34,081 คน

ตารางที่ 13 : แสดงจำนวนอาสาสมัครสาธารณสุขประจำหมู่บ้าน จำแนกรายอำเภอ

อำเภอ	อาสาสมัครสาธารณสุขประจำหมู่บ้าน (อสม.)
เมืองอุบลราชธานี	3,908
ม่วงสามสิบ	1,705
เขื่องใน	2,323
ดอนมดแดง	482
ตาลชุม	588
เหล่าเสือโก้ก	499
ตระการพืชผล	2,151
เขมราฐ	1,432
ศรีเมืองใหม่	1,264
นาตาล	745
กุดข้าวปุ้น	777
โพธิ์ไทร	858
วารินชำราบ	2,787
พิบูลมังสาหาร	2,738
สำโรง	1,001
โขงเจียม	83
สิรินธร	941
สว่างวีระวงศ์	572
นาเยีย	504
เดชอุดม	3,393
นาจะหลวย	1,085
ทุ่งศรีอุดม	561
น้ำยืน	1,283
น้ำขุ่น	719
บุญศรี	1,682
<b>รวม</b>	<b>34,081</b>

ที่มา : สำนักงานสาธารณสุขจังหวัดอุบลราชธานี ข้อมูล ณ เดือนเมษายน 2561

## 12.4 สาเหตุการป่วย 10 อันดับแรก

ในปี 2560 ประชากรจังหวัดอุบลราชธานี มีสาเหตุการป่วยของผู้ป่วยนอกตามกลุ่มโรคมามากที่สุด คือ เนื้อเยื่อผิดปกติ จำนวน 678,661 คน รองลงมา คือ เบาหวาน จำนวน 565,497 คน และการติดเชื้อของทางเดินหายใจส่วนบนแบบเฉียบพลัน จำนวน 539,274 คน ส่วนสาเหตุการป่วยของผู้ป่วยในตามกลุ่มโรคมามากที่สุด คือ ปอดบวม จำนวน 16,668 คน รองลงมา คือ การดูแลมารดาอื่น ๆ ที่มีปัญหาเกี่ยวกับทารกในครรภ์ และถุงน้ำคร่ำ และปัญหาที่อาจจะเกิดได้ในระยะคลอด จำนวน 6,590 คน และการบาดเจ็บกระดูกเฉพาะอื่น ๆ ไม่ระบุเฉพาะ และหลายบริเวณในร่างกาย จำนวน 6,274 คน

## 12.5 สาเหตุการเสียชีวิต 10 อันดับแรก

ในปี 2560 ประชากรจังหวัดอุบลราชธานี มีสาเหตุการเสียชีวิตด้วยโรคมะเร็งทุกชนิดมากที่สุด จำนวน 1,717 คน รองลงมา คือ ปอดบวม จำนวน 980 คน และติดเชื้อในกระแสเลือด จำนวน 759 คน

## 12.6 สิทธิรักษาพยาบาล

ประชากรจังหวัดอุบลราชธานีส่วนใหญ่ ร้อยละ 74.88 ใช้สิทธิจากประกันสุขภาพถ้วนหน้าในการรักษาพยาบาลรองลงมา คือ สิทธิประกันสังคม ร้อยละ 17.06 และสิทธิข้าราชการ ร้อยละ 6.44

ตารางที่ 14 : แสดงจำนวนสิทธิรักษาพยาบาลของจังหวัดอุบลราชธานี จำแนกรายอำเภอ

อำเภอ	บัตรประกันสุขภาพ	สิทธิข้าราชการ	สิทธิพนักงานท้องถิ่น	สิทธิประกันสังคม	สิทธิอื่น	สิทธิว่าง	รวมทุกสิทธิ	ประชากรทั้งหมด	ร้อยละ
เมือง เขตเทศบาลนคร	49,650	21,523	2,623	14,296	875	17	88,967	88,984	99.98
เมือง นอกเขตเทศบาลนคร	101,889	15,554	2,331	23,195	643	3	143,612	143,615	99.99
เหล่าเสือโก้ก	20,878	1,257	252	4,558	67	1	27,012	27,013	99.99
เขื่องใน	78,461	5,899	1,233	19,902	155	0	105,650	105,650	100
ม่วงสามสิบ	62,509	3,926	875	14,383	126	2	81,819	81,821	99.99
ดอนมดแดง	20,259	1,112	262	5,467	58	0	27,158	27,158	100
ดาวซুম	24,604	1,034	267	5,663	32	0	31,600	31,600	100
ศรีเมืองใหม่	53,586	2,998	568	10,729	259	0	68,140	68,140	100
เขมราฐ	61,142	4,019	973	12,955	414	23	79,503	79,526	99.97
นาตาล	26,175	1,735	266	6,298	157	13	34,631	34,644	99.96
ตระการพืชผล	90,954	6,384	1,498	21,127	336	0	120,299	120,299	100
กุดข้าวปุ้น	31,333	1,725	443	7,235	66	1	40,802	40,803	99.99
โพธิ์ไทร	37,011	1,992	445	6,485	106	0	46,039	46,039	100
โขงเจียม	28,969	1,392	276	5,625	838	5	37,100	37,105	99.98
วารินชำราบ	108,020	17,152	2,502	27,702	1,079	7	156,455	156,462	99.99
นาเยีย	20,533	817	301	4,829	42	1	26,522	26,523	99.99
สว่างวีระวงศ์	22,989	1,112	226	5,760	90	1	30,177	30,178	99.99
พิบูลมังสาหาร	96,711	6,523	2,064	24,307	396	0	130,001	130,001	100
สำโรง	40,894	1,645	463	9,777	54	3	52,833	52,836	99.99
สิรินธร	42,181	2,058	463	8,139	189	4	53,030	53,034	99.99
นาจะหลวย	45,410	1,775	559	9,288	79	2	57,111	57,113	99.99
น้ำยืน	56,575	2,609	794	10,923	175	0	71,076	71,076	100

อำเภอ	บัตรประกันสุขภาพ	สิทธิข้าราชการ	สิทธิพนักงานท้องถิ่น	สิทธิประกันสังคม	สิทธิอื่น	สิทธิว่าง	รวมทุกสิทธิ	ประชากรทั้งหมด	ร้อยละ
น้ำขุ่น	24,684	972	408	4,789	40	0	30,893	30,893	100
บุนนาค	73,370	3,141	675	14,009	536	3	91,731	91,734	99.99
ทุ่งศรีอุดม	22,690	1,067	235	4,956	39	0	28,987	28,987	100
เดชอุดม	133,399	8,869	1,654	30,749	262	25	174,933	174,958	99.98
รวม	1,374,876	118,290	22,656	313,146	7,113	111	1,836,081	1,836,192	99.99

ที่มา : สำนักงานสาธารณสุขจังหวัดอุบลราชธานี ข้อมูล ณ เดือนเมษายน 2561

### 13. ด้านความมั่นคงและความปลอดภัย

#### 13.1 ยาเสพติด

ปี 2559 จังหวัดอุบลราชธานีมีการจับกุมผู้ต้องหาหาคดียาเสพติด จำนวน 5,807 ราย โดยเมทแอมเฟตามีน เป็นยาเสพติดที่จับกุมได้มากที่สุด รองลงมา คือ กัญชาแห้ง และ ยาไอซ์ ตามลำดับ

ตารางที่ 15 : แสดงจำนวนผู้ต้องหาจำแนกตามชนิดยาเสพติด จังหวัดอุบลราชธานี ปี 2556 - 2559

ชนิดยาเสพติด	หน่วย	2556	2557	2558	2559
เฮโรอีน	ราย	0	0	0	0
เฮ็คซ์ตาซี	ราย	1	0	0	0
กัญชาแห้ง	ราย	262	328	349	212
พืชกระท่อม	ราย	17	29	21	23
เมทแอมเฟตามีน	ราย	9,564	6,744	9,394	5,543
ไอซ์	ราย	84	132	29	29
โคคาอีน (โคเคน)	ราย	0	0	0	0
คีตามีน	ราย	0	0	0	0
โคเดอีน	ราย	0	0	0	0
รวม	ราย	9,928	7,233	9,793	5,807

ที่มา : สำนักงานคณะกรรมการป้องกันและปราบปรามยาเสพติด กระทรวงยุติธรรม

#### 13.2 คดีที่น่าสนใจ

ในปี 2560 จังหวัดอุบลราชธานีมีสถิติคดีที่น่าสนใจและได้รับแจ้ง โดยเฉพาะคดีความผิดเกี่ยวกับชีวิตร่างกาย และเพศ ความผิดเกี่ยวกับทรัพย์สิน และฐานความผิดพิเศษ รวมทั้งสิ้น 2,353 ราย จับกุมผู้ต้องหาได้ทั้งสิ้น 1,439 ราย โดยคดีที่ได้รับแจ้งมากที่สุด คือ ฐานความผิดพิเศษ (17 ฐานความผิด) ได้รับแจ้งจำนวน 1,182 ราย

ตารางที่ 16 : แสดงสถิติคดีอาญาที่น่าสนใจ จำแนกตามประเภทความผิด ปี 2557 - 2560

ประเภทความผิด	2557		2558		2559		2560	
	รับแจ้ง (ราย)	จับได้ (ราย)	รับแจ้ง (ราย)	จับได้ (ราย)	รับแจ้ง (ราย)	จับได้ (ราย)	รับแจ้ง (ราย)	จับได้ (ราย)
ความผิดเกี่ยวกับชีวิต ร่างกาย และเพศ	324	297	383	364	317	283	368	353
ความผิดเกี่ยวกับทรัพย์	860	687	1,210	994	920	688	803	675
ฐานความผิดพิเศษ (17 ฐานความผิด)	947	476	635	331	634	329	1,182	411
<b>รวม</b>	<b>2,131</b>	<b>1,460</b>	<b>2,228</b>	<b>1,689</b>	<b>1,871</b>	<b>1,300</b>	<b>2,353</b>	<b>1,439</b>
	จับกุม (ราย)	ผู้ต้องหา (คน)	จับกุม (ราย)	ผู้ต้องหา (คน)	จับกุม (ราย)	ผู้ต้องหา (คน)	จับกุม (ราย)	ผู้ต้องหา (คน)
คดีที่รัฐเป็นผู้เสียหาย	11,809	15,285	13,450	17,802	10,404	13,702	13,818	16,080

ที่มา : ตำรวจภูธรจังหวัดอุบลราชธานี

### 13.3 สาธารณภัย

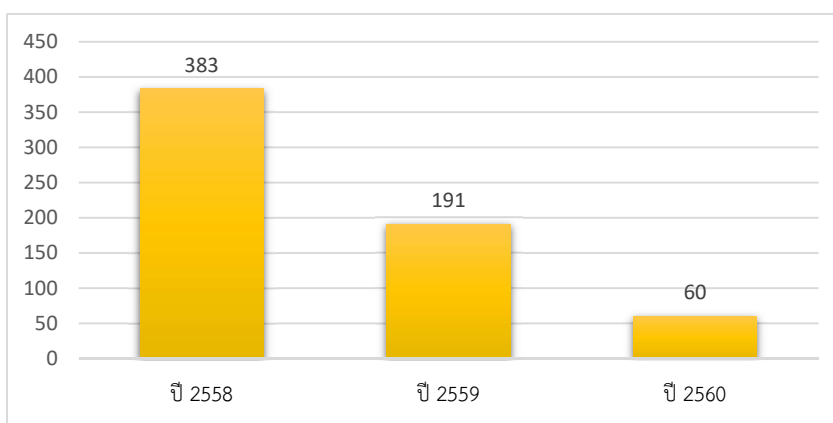
ในปี 2560 จังหวัดอุบลราชธานี เกิดภัยธรรมชาติ จำนวน 60 ครั้ง มีครัวเรือนที่ได้รับความเสียหาย จำนวน 765 ครัวเรือน โดยมีแนวโน้มการเกิดภัยธรรมชาติลดลง จาก ปี 2558 และ ปี 2559 ที่ผ่านมา

ตารางที่ 17 : แสดงการเกิดภัยธรรมชาติ ครัวเรือนที่เสียหาย และเงินที่ให้การช่วยเหลือ ปี 2558 - 2560

รายละเอียด	หน่วย	2558	2559	2560
จำนวนการเกิดภัยธรรมชาติ	ครั้ง	383	191	60
จำนวนครัวเรือน	ครัวเรือน	9,357	18,684	765
จำนวนเงินที่ให้การช่วยเหลือ	บาท	12,041,000	2,251,900	29,938,012.50

ที่มา : สำนักงานป้องกันและบรรเทาสาธารณภัยจังหวัดอุบลราชธานี

แผนภูมิที่ 5 : เปรียบเทียบจำนวนการเกิดภัยธรรมชาติ ปี 2558 - 2560



### 13.4 ความปลอดภัยทางท้องถนน

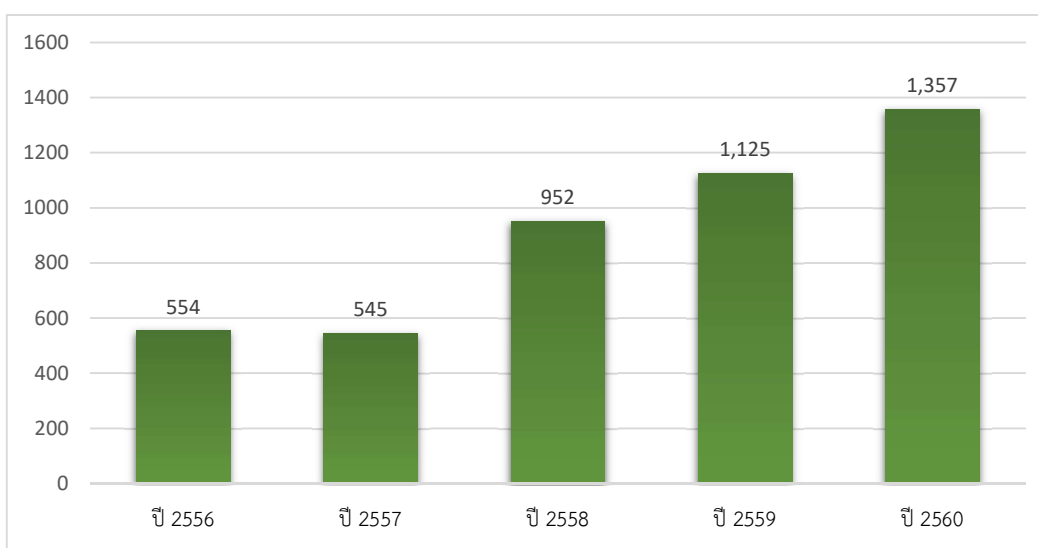
ในปี 2560 จังหวัดอุบลราชธานี มีจำนวนอุบัติเหตุรวมทั้งสิ้น 1,357 ครั้ง เสียชีวิต 220 ราย และได้รับบาดเจ็บ 1,542 ราย ทั้งนี้ ทรัพย์สินได้รับความเสียหายรวม 22,430,600 บาท โดยมีแนวโน้มจะเกิดอุบัติเหตุการจราจรทางบกเพิ่มขึ้น

ตารางที่ 18 : แสดงอุบัติเหตุการจราจรทางบก และความเสียหาย ปี 2556 - 2560

อุบัติเหตุ	หน่วย	2556	2557	2558	2559	2560
จำนวนอุบัติเหตุ	ครั้ง	554	545	952	1,125	1,357
จำนวนคนตายและบาดเจ็บ	ราย	859	884	1,350	1,682	1,762
- ตาย	ราย	201	174	184	185	220
- บาดเจ็บ	ราย	658	710	1,166	1,497	1,542
ทรัพย์สินเสียหาย	บาท	16,098,400	11,128,801	15,730,900	24,589,000	22,430,600

ที่มา : ตำรวจภูธรจังหวัดอุบลราชธานี

แผนภูมิที่ 6 : เปรียบเทียบจำนวนการเกิดอุบัติเหตุการจราจรทางบก ปี 2556 - 2560



## 14. ด้านศาสนา

### 14.1 วัด จำนวน 1,656 แห่ง แยกเป็น

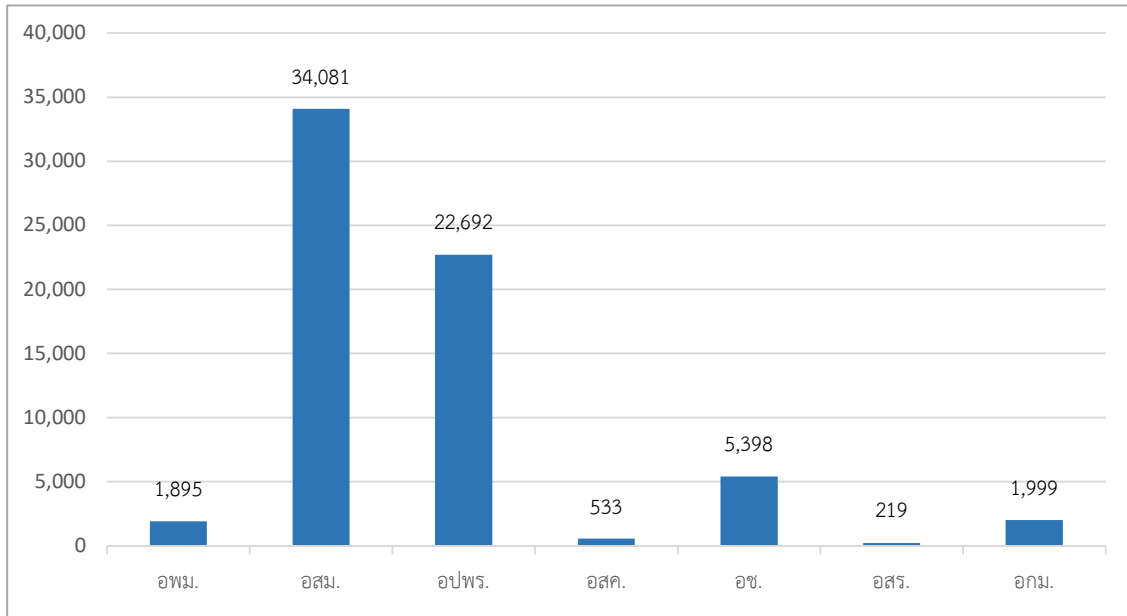
- พระอารามหลวง จำนวน 3 แห่ง (ธรรมยุต 2 แห่ง และ มหานิกาย 1 แห่ง)
- วัดราษฎร์ จำนวน 1,653 แห่ง (ธรรมยุต 90 แห่ง และ มหานิกาย 1,563)

### 14.2 พระภิกษุ จำนวน 10,556 รูป (ธรรมยุต 2,668 รูป และ มหานิกาย 7,888 รูป)

### 14.3 สามเณร จำนวน 1,251 รูป (ธรรมยุต 315 รูป และ มหานิกาย 936 รูป)

## 15. ด้านอาสาสมัคร

แผนภูมิที่ 7 : แสดงจำนวนอาสาสมัคร จำแนกตามประเภท



จำนวนอาสาสมัครทั้งหมด 59,420 คน จำแนกเป็น

- อาสาสมัครพัฒนาสังคมและความมั่นคงของมนุษย์ (อพม.) 1,895 คน
- อาสาสมัครสาธารณสุขประจำหมู่บ้าน (อสม.) 34,081 คน
- อาสาสมัครป้องกันภัยฝ่ายพลเรือน (อปพร.) 22,692 คน
- อาสาสมัครคุมประพฤติ (อสค.) 533 คน
- อาสาสมัครแรงงาน (อสร.) 219 คน



### บทที่ 3

## สถานการณ์ทางสังคมจังหวัดอุบลราชธานี ปี 2561



#### สถานการณ์ด้านเด็กและเยาวชน

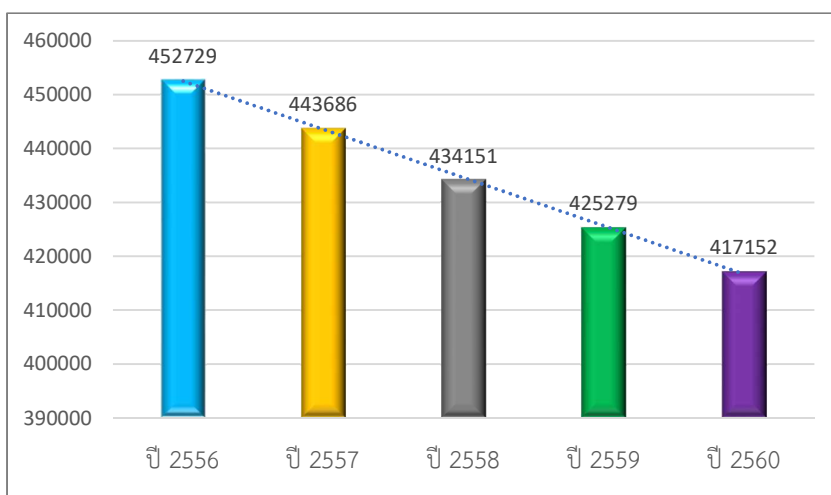
จำนวนประชากรเด็กที่อายุต่ำกว่า 18 ปีบริบูรณ์ ในจังหวัดอุบลราชธานีลดลงอย่างต่อเนื่องตลอด ตั้งแต่ปี 2556 เป็นต้นมา อยู่ในอัตราไม่เกินร้อยละ 1 ของประชากรในจังหวัดอุบลราชธานีทั้งหมดในแต่ละปี

ตารางที่ 19 : แสดงจำนวนประชากรเด็ก (อายุต่ำกว่า 18 ปีบริบูรณ์) ปี 2556 - 2560

ลำดับที่	รายละเอียด	จำนวน (คน)
1	ประชากรเด็กที่อายุต่ำกว่า 18 ปีบริบูรณ์ พ.ศ. 2556	452,729
2	ประชากรเด็กที่อายุต่ำกว่า 18 ปีบริบูรณ์ พ.ศ. 2557	443,686
3	ประชากรเด็กที่อายุต่ำกว่า 18 ปีบริบูรณ์ พ.ศ. 2558	434,151
4	ประชากรเด็กที่อายุต่ำกว่า 18 ปีบริบูรณ์ พ.ศ. 2559	425,279
5	ประชากรเด็กที่อายุต่ำกว่า 18 ปีบริบูรณ์ พ.ศ. 2560	417,152

ที่มา : ระบบฐานข้อมูลทะเบียนราษฎร กรมการปกครอง ณ ธันวาคม 2560

แผนภูมิที่ 8 : แสดงแนวโน้มการลดลงของประชากรเด็ก (อายุต่ำกว่า 18 ปีบริบูรณ์)



ประชากรอายุต่ำกว่า 18 ปีบริบูรณ์ (เด็ก) มีจำนวน 417,152 คน หรือร้อยละ 22.65 ของประชากรทั้งหมด สัดส่วนของเด็กแยกตามช่วงวัย พบว่าช่วงอายุ 6 ปี - 15 ปี มีมากที่สุด จำนวน 239,931 คน หรือ ร้อยละ 13.03 ของประชากรทั้งหมด รองลงมา คือ อายุแรกเกิด - 5 ปี จำนวน 126,178 คน หรือร้อยละ 6.85 ของประชากรทั้งหมด และอายุ 16 ปี - ต่ำกว่า 18 ปีบริบูรณ์ จำนวน 51,043 คน หรือร้อยละ 2.77 ตามลำดับ ประชากร อายุ 18 ปี - ต่ำกว่า 25 ปีบริบูรณ์ (เยาวชน) มีจำนวน 201,011 คน หรือร้อยละ 10.92 ของประชากรทั้งหมด

ตารางที่ 20 : แสดงจำนวนประชากร (อายุแรกเกิด - ต่ำกว่า 25 ปีบริบูรณ์) จำแนกตามเพศ และอายุ

รายการ	หน่วยนับ	ชาย	หญิง	รวม	ร้อยละ
ประชากรอายุต่ำกว่า 18 ปีบริบูรณ์	คน	214,214	202,938	417,152	22.65
- อายุแรกเกิด - 5 ปี	คน	64,557	61,621	126,178	6.85
- อายุ 6 ปี - 15 ปี	คน	123,453	116,478	239,931	13.03
- อายุ 16 ปี - ต่ำกว่า 18 ปีบริบูรณ์	คน	26,204	24,839	51,043	2.77
ประชากรอายุ 18 ปี - ต่ำกว่า 25 ปีบริบูรณ์	คน	101,866	99,145	201,011	10.92

ที่มา : ระบบฐานข้อมูลทะเบียนราษฎร กรมการปกครอง ณ ธันวาคม 2560

เด็กปฐมวัย (แรกเกิด - 5 ปี) ได้รับการดูแลในสถานรับเลี้ยงเด็กเอกชนที่จดทะเบียนถูกต้องตามกฎหมาย จำนวน 25 แห่ง มีเด็กในความดูแล จำนวน 1,173 คน ครู/บุคลากรผู้ดูแล จำนวน 120 คน มีสถานรับเลี้ยงเด็กเอกชนที่ยังไม่ได้จดทะเบียน จำนวน 2 แห่ง มีเด็กในความดูแล จำนวน 59 คน ครู/บุคลากรผู้ดูแล จำนวน 15 คน เด็กอยู่ในความดูแลของสถานศึกษาสังกัดองค์กรปกครองส่วนท้องถิ่น จำนวน 897 แห่ง มีเด็กรวม จำนวน 41,430 คน ครู/บุคลากรผู้ดูแล จำนวน 1,136 คน

ตารางที่ 21 : แสดงข้อมูลหน่วยงานภาครัฐและภาคเอกชน ที่ให้การดูแลเด็กปฐมวัย (แรกเกิด - 5 ปี)

หน่วยงาน/ องค์กรที่ดูแลเด็กปฐมวัย	จำนวน (แห่ง)	เด็กปฐมวัย (คน)	จำนวนครู/ บุคลากรที่ดูแล (คน)
<b>สำนักงานพัฒนาสังคมและความมั่นคงของมนุษย์จังหวัด</b>			
สถานรับเลี้ยงเด็กเอกชน (จดทะเบียนแล้ว)	25	1,173	120
สถานรับเลี้ยงเด็กเอกชน (ยังไม่ได้จดทะเบียน)	2	59	15
<b>สำนักงานส่งเสริมการปกครองท้องถิ่นจังหวัด</b>			
ศูนย์พัฒนาเด็กเล็ก สังกัด อปท.	897	41,430	1,136

ที่มา : สำนักงานพัฒนาสังคมและความมั่นคงของมนุษย์จังหวัดอุบลราชธานี, สำนักงานส่งเสริมการปกครองท้องถิ่นจังหวัดอุบลราชธานี

ข้อมูลเด็กแรกเกิดในจังหวัดอุบลราชธานี ณ วันที่ 6 มิถุนายน 2561 มีมารดาของเด็กลงทะเบียนรับเงินอุดหนุนเพื่อการเลี้ยงดูเด็กแรกเกิด จำนวน 24,703 คน ได้รับสิทธิ์แล้ว 19,568 คน ไม่ได้รับสิทธิ์ 25 คน อยู่ระหว่างพิจารณา 5,110 คน โดยอำเภอเดชอุดมมีผู้ลงทะเบียนมากที่สุด รองลงมา คือ อำเภอพิบูลย์มังสาหาร และ อำเภอบุณฑริก ตามลำดับ

ตารางที่ 22 : แสดงจำนวนเด็กที่ได้รับสิทธิ์เงินอุดหนุนเพื่อการเลี้ยงดูเด็กแรกเกิด

ลำดับที่	อำเภอ	หน่วย	ลงทะเบียนทั้งหมด	เด็กได้รับสิทธิ์แล้ว	ไม่ได้รับสิทธิ์	อยู่ระหว่างพิจารณา
1	เมืองอุบลราชธานี	ราย	1,577	1,207	1	369
2	ศรีเมืองใหม่	ราย	1,140	1,013	0	127
3	โขงเจียม	ราย	721	569	0	152
4	เขื่องใน	ราย	998	740	7	251
5	เขมราฐ	ราย	1,416	1,181	2	233

ลำดับ ที่	อำเภอ	หน่วย	ลงทะเบียน ทั้งหมด	เด็กได้รับสิทธิ์แล้ว	ไม่ได้รับสิทธิ์	อยู่ระหว่าง พิจารณา
6	เดชอุดม	ราย	2,436	1,848	1	587
7	นาจะหลวย	ราย	1,045	818	3	224
8	น้ำยืน	ราย	1,250	1,003	0	247
9	บุญทรีก	ราย	1,715	1,345	2	368
10	ตระการพืชผล	ราย	1,620	1,186	0	434
11	กุดข้าวปุ้น	ราย	581	504	0	77
12	ม่วงสามสิบ	ราย	971	794	0	177
13	วารินชำราบ	ราย	1,239	949	4	286
14	พิบูลมังสาหาร	ราย	1,725	1,412	3	310
15	ตาลชุม	ราย	656	518	0	138
16	โพธิ์ไทร	ราย	816	660	0	156
17	สำโรง	ราย	631	535	1	95
18	ดอนมดแดง	ราย	278	226	0	52
19	สิรินธร	ราย	1,049	822	0	227
20	ทุ่งศรีอุดม	ราย	467	398	0	69
21	นาเยี่ย	ราย	456	362	0	94
22	นาตาล	ราย	518	404	0	114
23	เหล่าเสือโก้ก	ราย	396	298	0	98
24	สว่างวีระวงศ์	ราย	417	300	0	117
25	น้ำขุ่น	ราย	585	476	1	108
<b>รวม</b>	<b>ราย</b>	<b>24,703</b>	<b>19,568</b>	<b>25</b>	<b>5,110</b>	

ที่มา : สำนักงานพัฒนาสังคมและความมั่นคงของมนุษย์จังหวัดอุบลราชธานี ณ วันที่ 6 มิถุนายน 2561

ปีงบประมาณ 2560 มีเด็กได้รับอนุมัติให้เป็นบุตรบุญธรรม จำนวน 33 ราย โดยลดลงจากปีงบประมาณ 2559 ไป 30 ราย

**ตารางที่ 23 : แสดงจำนวนเด็กที่ได้รับการจดทะเบียนรับเด็กเป็นบุตรบุญธรรม**

ลำดับที่	อำเภอ	หน่วย	ปีงบประมาณ 2557	ปีงบประมาณ 2558	ปีงบประมาณ 2559	ปีงบประมาณ 2560	รวม
1	เมืองอุบลราชธานี	คน	19	19	17	10	65
2	ศรีเมืองใหม่	คน	3	0	1	1	5
3	โขงเจียม	คน	2	0	1	2	5
4	เขื่องใน	คน	3	3	2	2	10
5	เขมราฐ	คน	1	4	1	0	6
6	เดชอุดม	คน	8	4	7	4	23
7	นาจะหลวย	คน	4	1	1	0	6

ลำดับที่	อำเภอ	หน่วย	ปีงบประมาณ	ปีงบประมาณ	ปีงบประมาณ	ปีงบประมาณ	รวม
			2557	2558	2559	2560	
8	น้ำยืน	คน	5	2	3	0	10
9	บุญพิริก	คน	2	3	0	1	6
10	ตระการพืชผล	คน	4	6	3	1	14
11	กุดข้าวปุ้น	คน	3	1	1	0	5
12	ม่วงสามสี	คน	6	2	4	4	16
13	วารินชำราบ	คน	15	8	10	3	36
14	พิบูลมังสาหาร	คน	5	8	4	3	20
15	ตาลชุม	คน	1	2	0	0	3
16	โพธิ์ไทร	คน	2	0	0	1	3
17	ลำโรง	คน	7	1	3	1	12
18	ดอนมดแดง	คน	4	2	0	0	6
19	สิรินธร	คน	1	2	0	0	3
20	ทุ่งศรีอุดม	คน	0	2	1	0	3
21	นาเยี่ย	คน	0	0	0	0	0
22	นาตาล	คน	1	0	1	0	2
23	เหล่าเสือโก้ก	คน	4	0	1	0	5
24	สว่างวีระวงศ์	คน	1	1	1	0	3
25	น้ำขุ่น	คน	0	2	1	0	3
รวม		คน	101	73	63	33	270

ที่มา : สำนักงานพัฒนาสังคมและความมั่นคงของมนุษย์จังหวัดอุบลราชธานี

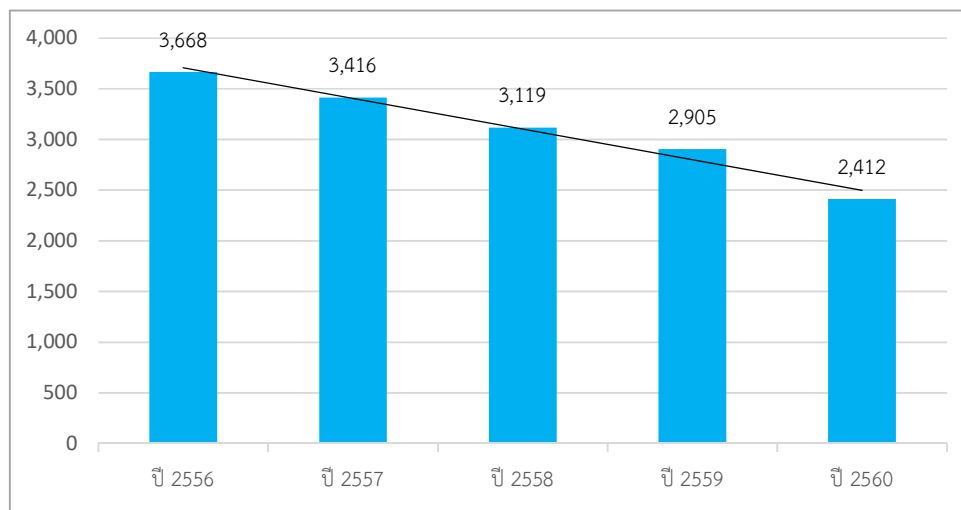
ปี 2560 มีเด็กที่เกิดจากมารดาอายุต่ำกว่า 20 ปี จำนวน 2,412 คน ในจำนวนนี้มีมารดาอายุระหว่าง 10 ปี ถึง 14 ปี จำนวน 63 ราย ซึ่งอัตราการคลอดบุตรของมารดาอายุต่ำกว่า 20 ปี ลดลงจากปี 2559

**ตารางที่ 24 : แสดงจำนวนหญิงอายุต่ำกว่า 20 ปี ที่คลอดบุตร ปี 2556 - 2560**

พ.ศ.	จำนวนหญิงอายุต่ำกว่า 20 ปี ที่คลอดบุตร		รวม
	อายุ 10 ปี - 14 ปี (คน)	อายุ 15 ปี - 19 ปี (คน)	
ปี 2556	86	3,582	3,668
ปี 2557	90	3,326	3,416
ปี 2558	88	3,031	3,119
ปี 2559	66	2,839	2,905
ปี 2560	63	2,349	2,412
รวม	393	15,127	15,520

ที่มา : สำนักงานสาธารณสุขจังหวัดอุบลราชธานี

แผนภูมิที่ 9 : แสดงแนวโน้มของหญิงอายุต่ำกว่า 20 ปี ที่คลอดบุตร



เด็กที่ได้รับการสงเคราะห์และคุ้มครองสวัสดิภาพเด็กตามพระราชบัญญัติคุ้มครองเด็ก พ.ศ. 2546 ข้อมูลจากบ้านพักเด็กและครอบครัวจังหวัดอุบลราชธานี ในปี 2560 พบว่ามีจำนวน 35 คน ส่วนใหญ่เป็นเด็กถูกล่วงละเมิดทางเพศ รองลงมา คือ เด็กที่ผู้ปกครองไม่สามารถเลี้ยงดูได้ เช่น ยากจน/ต้องโทษ/จิตเวช โดยมีแนวโน้มของปัญหาเพิ่มขึ้น

ตารางที่ 25 : แสดงจำนวนเด็กที่ได้รับการสงเคราะห์และคุ้มครองสวัสดิภาพเด็กตาม พ.ร.บ.คุ้มครองเด็ก ฯ

สภาพปัญหาของเด็ก	ปี 2558 (คน)	ปี 2559 (คน)	ปี 2560 (คน)	รวม
1. เด็กประสบปัญหาในด้านต่าง ๆ				
- ถูกทอดทิ้ง	1	2	2	5
- เด็กกำพร้า	0	0	0	0
- พลัดหลง	0	3	1	4
- เร่ร่อน	1	5	5	11
2. เด็กที่ผู้ปกครองไม่สามารถเลี้ยงดูได้ เช่น ยากจน/ต้องโทษ/จิตเวช	3	4	6	13
3. เด็กได้รับการเลี้ยงดูไม่เหมาะสม	3	2	0	5
4. เด็กที่ถูกกระทำความรุนแรงในครอบครัว	1	2	5	8
5. เด็กถูกล่วงละเมิดทางเพศ	3	5	7	15
6. เด็กมีปัญหาพฤติกรรมไม่เหมาะสม	4	3	4	11
7. เด็กมากับบิดามารดาหลบหนีเข้าเมืองผิดกฎหมาย (ฝากชั่วคราวรอส่งต่อ)	0	0	5	5
<b>รวมทั้งสิ้น</b>	<b>16</b>	<b>26</b>	<b>35</b>	<b>77</b>

ที่มา : บ้านพักเด็กและครอบครัวจังหวัดอุบลราชธานี

ในปี 2560 มีเด็กที่ต้องคดีเกี่ยวกับยาเสพติด 296 คดี จำนวน 270 คน ซึ่งเกี่ยวข้องกับคดีครอบครองยาเสพติดมากที่สุด จำนวน 104 คน รองลงมา คือ คดีจำหน่ายยาเสพติด จำนวน 75 คน โดยสถานการณ์ด้านยาเสพติดของเด็กและเยาวชน ยังถือว่าเป็นปัญหาลำดับต้น ๆ ของจังหวัดอุบลราชธานี

ตารางที่ 26 : แสดงจำนวนเด็กและเยาวชนที่ต้องคดีเกี่ยวกับยาเสพติด

รายการ		ครอบครองยาเสพติด	จำหน่ายยาเสพติด	ผลิตยาเสพติด	สารระเหย	เสพยาเสพติดให้โทษ	เสพและครอบครองยาเสพติด	รวม
ปี 2557	จำนวนคดี	76	101	1	0	58	32	268
	จำนวนคน	69	97	1	0	49	32	248
ปี 2558	จำนวนคดี	89	108	0	1	53	36	287
	จำนวนคน	88	98	0	1	47	35	269
ปี 2559	จำนวนคดี	97	79	1	0	82	46	305
	จำนวนคน	94	76	1	0	69	43	283
ปี 2560	จำนวนคดี	107	79	1	1	61	47	296
	จำนวนคน	104	75	1	1	45	44	270
รวม	จำนวนคดี	369	367	3	2	254	161	1,156
	จำนวนคน	355	346	3	2	210	154	1,070

ที่มา : สถานพินิจและคุ้มครองเด็กและเยาวชนจังหวัดอุบลราชธานี

#### การจดทะเบียนสมรส และการจดทะเบียนหย่า

ในปี 2560 จังหวัดอุบลราชธานี มีการจดทะเบียนสมรส จำนวน 6,428 คู่ และจดทะเบียนหย่า 2,441 คู่ โดย 5 ปีที่ผ่านมา มีแนวโน้มการจดทะเบียนสมรสลดลง และการจดทะเบียนหย่าเพิ่มขึ้น

ตารางที่ 27 : แสดงจำนวนการจดทะเบียนสมรสและการจดทะเบียนหย่า

รายละเอียด	หน่วย	2556	2557	2558	2559	2560
การจดทะเบียนสมรส	คู่	7,268	7,073	7,791	6,830	6,428
การจดทะเบียนหย่า	คู่	2,225	2,309	2,490	2,583	2,441

ที่มา : ระบบรายงานสถิติ กรมการปกครอง ณ ธันวาคม 2560

#### สถานการณ์ด้านผู้สูงอายุ

ตามท้องที่การสหประชาชาติ (UN) ได้นิยามว่า ประเทศใดมีประชากร อายุ 60 ปี ขึ้นไป เป็นสัดส่วนเกิน 10 % หรืออายุ 65 ปี ขึ้นไปเกิน 7 % ของประชากรทั้งประเทศ ถือว่าประเทศนั้น ได้ก้าวเข้าสู่สังคมผู้สูงอายุ (Aging Society) และจะเป็นสังคมผู้สูงอายุโดยสมบูรณ์ (Aged Society) เมื่อสัดส่วนประชากรอายุ 60 ปี ขึ้นไปเพิ่มเป็น 20 % และอายุ 65 ปี ขึ้นไป เพิ่มเป็น 14 % โดยประเทศไทยได้นิยามคำว่า “ผู้สูงอายุ” ไว้ในพระราชบัญญัติผู้สูงอายุ พ.ศ. 2546 ว่า หมายถึง “ผู้ที่มีอายุ 60 ปี ขึ้นไป” (กระทรวง พม. : สถานการณ์ผู้สูงอายุในประเทศไทย 2552) จากข้อมูลประชากรของจังหวัดอุบลราชธานี ปี 2560 มีประชากรผู้สูงอายุ จำนวน 254,377 คน คิดเป็นร้อยละ 13.81 ของประชากรทั้งหมด ซึ่งในขณะนี้ จังหวัดอุบลราชธานีได้ก้าวเข้าสู่สังคมผู้สูงอายุแล้ว โดยมีแนวโน้มสูงมากขึ้นอีกในอีก 10 ปี ข้างหน้า และเมื่อรวมกับสัดส่วนประชากรอายุ ระหว่าง 50 - 59 ปี

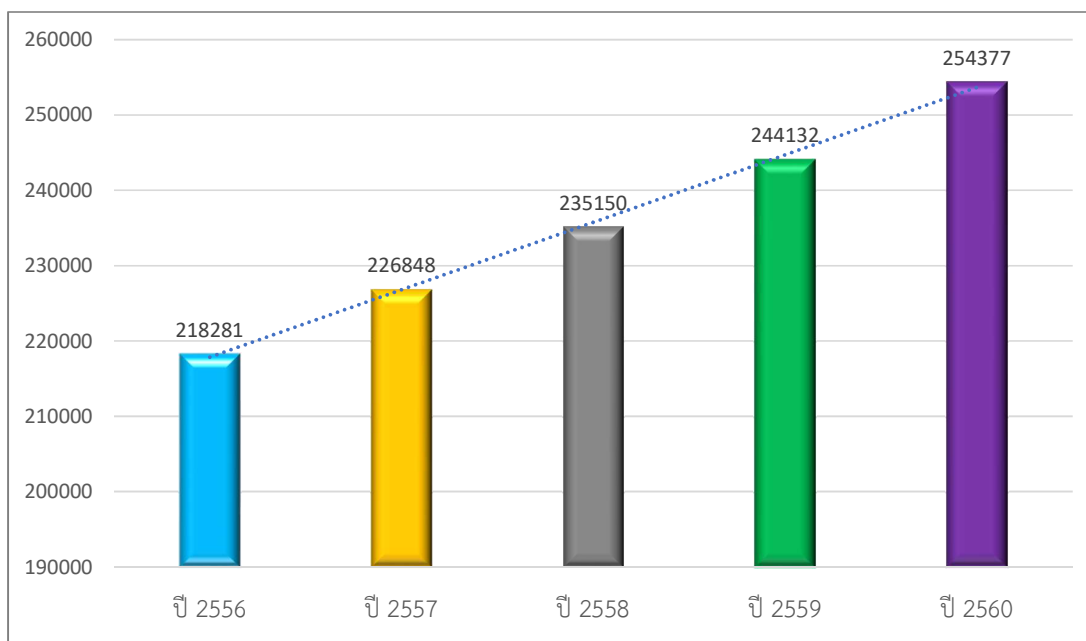
ที่จะเป็นผู้สูงอายุ รวมจำนวน 235,970 คน จะทำให้สัดส่วนผู้สูงอายุเพิ่มขึ้นเป็น 490,347 คน คิดเป็นร้อยละ 26.63 นั้นหมายความว่า อีก 10 ปีข้างหน้า จังหวัดอุบลราชธานีจะเข้าสู่สังคมผู้สูงอายุโดยสมบูรณ์

ตารางที่ 28 : แสดงจำนวนประชากรผู้สูงอายุ (อายุ 60 ปีขึ้นไป) ปี 2556 - 2560

ลำดับที่	รายละเอียด	จำนวน (คน)
1	ประชากรผู้สูงอายุ พ.ศ. 2556	218,281
2	ประชากรผู้สูงอายุ พ.ศ. 2557	226,848
3	ประชากรผู้สูงอายุ พ.ศ. 2558	235,150
4	ประชากรผู้สูงอายุ พ.ศ. 2559	244,132
5	ประชากรผู้สูงอายุ พ.ศ. 2560	254,377

ที่มา : ระบบฐานข้อมูลทะเบียนราษฎร กรมการปกครอง ณ ธันวาคม 2560

แผนภูมิที่ 10 : แสดงแนวโน้มการเพิ่มขึ้นของประชากรผู้สูงอายุ (อายุ 60 ปีขึ้นไป)

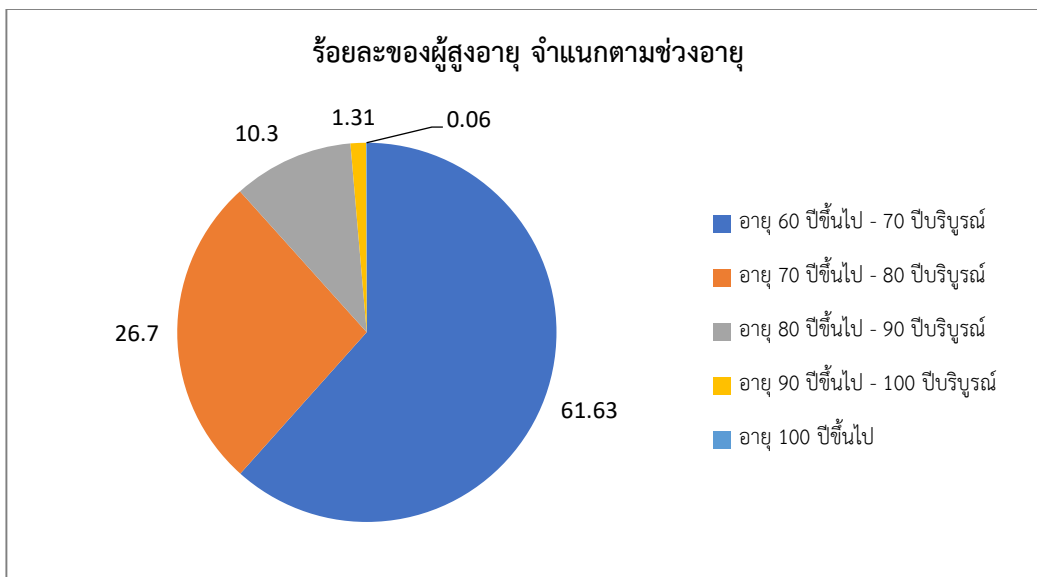


ตารางที่ 29 : แสดงจำนวนประชากรผู้สูงอายุ จำแนกตามเพศ และช่วงอายุ

รายการ	หน่วยนับ	ชาย	หญิง	รวม	คิดเป็นร้อยละ
ประชากรอายุตั้งแต่ 60 ปี ขึ้นไป	คน	116,606	137,771	254,377	13.81
- อายุ 60 ปี - 70 ปี	คน	74,214	82,568	156,782	8.51
- อายุ 71 ปี - 80 ปี	คน	30,428	37,489	67,917	3.69
- อายุ 81 ปี - 90 ปี	คน	10,606	15,583	26,189	1.42
- อายุ 91 ปี - 100 ปี	คน	1,299	2,037	3,336	0.18
- อายุ 100 ปี ขึ้นไป	คน	59	94	153	0.01

ที่มา : ระบบฐานข้อมูลทะเบียนราษฎร กรมการปกครอง ณ ธันวาคม 2560

แผนภูมิที่ 11 : แสดงร้อยละของประชากรผู้สูงอายุ จำแนกตามช่วงอายุ



จำนวนผู้สูงอายุทั้งหมดในจังหวัดอุบลราชธานี จำนวน 254,377 คน ได้รับเบี้ยยังชีพ จำนวน 229,720 คน คิดเป็นร้อยละ 90.31 ของผู้สูงอายุทั้งหมดในจังหวัดอุบลราชธานี

ตารางที่ 30 : แสดงจำนวนและร้อยละของผู้สูงอายุที่รับเบี้ยยังชีพ

ลำดับที่	อำเภอ	จำนวนของผู้สูงอายุที่รับเบี้ยยังชีพ (คน)
1	เมืองอุบลราชธานี	25,026
2	วารินชำราบ	19,372
3	เดชอุดม	20,878
4	ตระการพืชผล	17,434
5	พิบูลมังสาหาร	16,073
6	เซื่องโน	17,875
7	ม่วงสามสิบ	13,046
8	เขมราฐ	9,705
9	โขงเจียม	4,047
10	สิรินธร	5,654
11	ดอนมดแดง	3,696
12	กุดข้าวปุ้น	5,404
13	โพธิ์ไทร	5,423
14	น้ำยืน	7,140
15	เหล่าเสือโก้ก	3,670



ลำดับที่	อำเภอ	จำนวนของผู้สูงอายุที่รับเบี้ยยังชีพ (คน)
16	สว่างวีระวงศ์	4,047
17	น้ำขุ่น	3,531
18	นาตาล	4,908
19	ทุ่งศรีอุดม	3,363
20	ศรีเมืองใหม่	8,652
21	ตาลชุม	4,095
22	นาเยี่ย	3,193
23	บุญศรี	10,117
24	นาจะหลวย	6,275
25	สำโรง	7,096
รวม		229,720
ร้อยละของผู้สูงอายุที่รับเบี้ยยังชีพ กับประชากร ผู้สูงอายุทั้งหมดในจังหวัดอุบลราชธานี		90.31

ที่มา : สำนักงานส่งเสริมการปกครองท้องถิ่นจังหวัดอุบลราชธานี ณ วันที่ 10 พฤษภาคม 2561

ปีงบประมาณ 2560 มีผู้สูงอายุที่ยืมเงินทุนประกอบอาชีพจากกองทุนผู้สูงอายุ จำนวน 104 ราย ยังอยู่ระหว่างการชำระหนี้ทุกราย โดยส่วนใหญ่ ก็ยืมไปประกอบอาชีพด้านค้าขาย รองลงมา ประกอบอาชีพประมง/ปศุสัตว์ และประกอบอาชีพเกษตรกรรม ตามลำดับ

ตารางที่ 31 : แสดงจำนวนผู้สูงอายุที่ยืมเงินทุนประกอบอาชีพจากกองทุนผู้สูงอายุ

ลำดับที่	อำเภอ	จำนวน (ราย)	ชำระครบ (ราย)	อยู่ระหว่างการชำระหนี้ (ราย)	อาชีพที่นำไปลงทุน			
					เกษตรกรรม	ประมง/ปศุสัตว์	ค้าขาย	อื่น ๆ
1	เมืองอุบลราชธานี	39	0	39	4	10	19	6
2	ศรีเมืองใหม่	1	0	1	1	0	0	0
3	โขงเจียม	0	0	0	0	0	0	0
4	เขื่องใน	2	0	2	1	0	1	0
5	เขมราฐ	2	0	2	0	1	1	0
6	เดชอุดม	2	0	2	1	1	0	0
7	นาจะหลวย	2	0	2	0	2	0	0
8	น้ำยืน	3	0	3	1	0	2	0
9	บุญศรี	1	0	1	0	1	0	0
10	ตระการทิพย์	10	0	10	1	3	6	0
11	กุดข้าวปุ้น	0	0	0	0	0	0	0
12	ม่วงสามสิบ	3	0	3	0	0	3	0
13	วารินชำราบ	26	0	26	3	3	14	4

ลำดับ ที่	อำเภอ	จำนวน (ราย)	ชำระครบ (ราย)	อยู่ระหว่างการ ชำระหนี้ (ราย)	อาชีพที่นำไปลงทุน			
					เกษตรกรรม	ประมง/ปศุสัตว์	ค้าขาย	อื่น ๆ
14	พิบูลมังสาหาร	0	0	0	0	0	0	0
15	ตาลชุม	6	0	6	4	1	0	1
16	โพธิ์ไทร	0	0	0	0	0	0	0
17	สำโรง	0	0	0	0	0	0	0
18	ดอนมดแดง	0	0	0	0	0	0	0
19	สิรินธร	1	0	1	0	0	1	0
20	ทุ่งศรีอุดม	0	0	0	0	0	0	0
21	นาเยี่ย	1	0	1	1	0	0	0
22	นาตาล	2	0	2	1	0	1	0
23	เหล่าเสือโก้ก	1	0	1	0	0	1	0
24	สว่างวีระวงศ์	2	0	2	0	1	1	0
25	น้ำขุ่น	0	0	0	0	0	0	0
รวม		104	0	104	18	25	50	11

ที่มา : สำนักงานพัฒนาสังคมและความมั่นคงของมนุษย์จังหวัดอุบลราชธานี ณ วันที่ 7 มิถุนายน 2561

### สถานการณ์ด้านคนพิการ

จังหวัดอุบลราชธานี มีคนพิการที่จดทะเบียนรับรองความพิการแล้ว ข้อมูล ณ เดือนมีนาคม 2561 จำนวน 66,025 คน คิดเป็นร้อยละ 3.59 ของประชากรทั้งหมด ส่วนใหญ่พิการทางการเคลื่อนไหวหรือร่างกาย จำนวน 28,543 คน คิดเป็นร้อยละ 43.23 ของคนพิการทั้งหมด รองลงมา คือ พิการทางการได้ยินหรือสื่อความหมาย จำนวน 15,076 คน คิดเป็นร้อยละ 22.83 ของคนพิการทั้งหมด และพิการทางการเห็น จำนวน 9,097 คน คิดเป็นร้อยละ 13.78 ของคนพิการทั้งหมด

ตารางที่ 32 : แสดงจำนวนคนพิการ แยกตามประเภทความพิการและเพศ

ลำดับที่	ประเภทความพิการ	หน่วยนับ	ชาย	หญิง	รวม	ร้อยละ
1	ทางการเห็น	คน	4,114	4,983	9,097	13.78
2	ทางการได้ยินหรือสื่อความหมาย	คน	7,805	7,271	15,076	22.83
3	ทางการเคลื่อนไหวหรือร่างกาย	คน	15,384	13,159	28,543	43.23
4	ทางจิตใจหรือพฤติกรรม	คน	3,510	2,068	5,578	8.45
5	ทางสติปัญญา	คน	2,734	2,302	5,036	7.63
6	ทางการเรียนรู้	คน	96	53	149	0.23
7	ทางออทิสติก	คน	134	33	167	0.25
8	พิการมากกว่า 1 ประเภท	คน	1,198	1,083	2,281	3.45
9	ไม่ระบุ	คน	62	36	98	0.15
รวม		คน	35,037	30,988	66,025	100.00

ที่มา : ระบบฐานข้อมูลกลางคนพิการ กรมส่งเสริมและพัฒนาคุณภาพชีวิตคนพิการ ณ เดือนมีนาคม 2561

จำนวนผู้พิการทั้งหมดในจังหวัดอุบลราชธานี จำนวน 66,025 คน ได้รับเบี้ยยังชีพ จำนวน 59,050 คน คิดเป็นร้อยละ 89.44 ของผู้พิการทั้งหมดในจังหวัดอุบลราชธานี

ตารางที่ 33 : แสดงจำนวนและร้อยละของผู้พิการที่รับเบี้ยยังชีพ

ลำดับที่	อำเภอ	จำนวนของผู้พิการที่รับเบี้ยยังชีพ (คน)
1	เมืองอุบลราชธานี	5,884
2	วารินชำราบ	5,786
3	เดชอุดม	4,071
4	ตระการพืชผล	3,827
5	พิบูลมังสาหาร	5,664
6	เซียงโน	4,041
7	ม่วงสามสิบ	3,345
8	เขมราฐ	2,269
9	โขงเจียม	1,160
10	สิรินธร	1,483
11	ดอนมดแดง	791
12	กุดข้าวปุ้น	1,371
13	โพธิ์ไทร	2,445
14	น้ำยืน	1,743
15	เหล่าเสือโก้ก	944
16	สว่างวีระวงศ์	1,119
17	น้ำขุ่น	720
18	นาตาล	1,224
19	ทุ่งศรีอุดม	853
20	ศรีเมืองใหม่	1,733
21	ตาลชุม	850
22	นาเยีย	1,547
23	บุญทริก	2,822
24	นาจะหลวย	1,357
25	สำโรง	2,001
<b>รวม</b>		<b>59,050</b>
ร้อยละของผู้พิการรับเบี้ยยังชีพ กับผู้พิการทั้งหมด ในจังหวัดอุบลราชธานี		<b>89.44</b>

ที่มา : สำนักงานส่งเสริมการปกครองท้องถิ่นจังหวัดอุบลราชธานี ณ วันที่ 10 พฤษภาคม 2561

จังหวัดอุบลราชธานี มีสถานประกอบการที่เข้าข่ายต้องปฏิบัติตามกฎหมายเกี่ยวกับการจ้างงานคนพิการ โดยมีสถานประกอบการ จำนวน 49 แห่ง รับคนพิการเข้าทำงานตามมาตรา 33 รวมจำนวน 160 คน จ่ายเงินแทนการรับคนพิการตามมาตรา 34 รวมจำนวน 1,213,800 บาท ไม่มีให้สัมปทานตามมาตรา 35 โดย บริษัท ก้าวหน้าไก่อสด จำกัด มีการจ้างงานคนพิการมากที่สุด จำนวน 26 คน

ตารางที่ 34 : แสดงข้อมูลสถานประกอบการที่จ้างงานคนพิการ

ที่	ชื่อสถานประกอบการ	สถานที่ตั้ง	จำนวนลูกจ้างทั้งหมด (คน)	อัตราส่วนลูกจ้างคนพิการ 100:1 (คน)	รับคนพิการเข้าทำงานตามมาตรา 33 (คน)	จ่ายเงินแทนการรับคนพิการตามมาตรา 34 (บาท)	ให้สัมปทานตามมาตรา 35 (คน)
1	บ. กิจเจริญไทยอุบล จำกัด	15,17,19 ถ.อุปราชา ต.ในเมือง อ.เมือง จ.อุบลราชธานี	128	1	2	0	0
2	บ. ก้าวหน้าอุตสาหกรรมอาหารสัตว์ จำกัด	87 หมู่ 8 ถนนวาริน ฯ - กันทรลักษ์ ต.สำโรง อ.สำโรง จ.อุบลราชธานี	188	2	2	0	0
3	บ. ก้าวหน้าไก่อสด จำกัด	6 ถ.นพคุณ ต.ในเมือง อ.เมือง จ.อุบลราชธานี	2,309	23	26	0	0
4	บ. ซี วิงส์ แพคทอรี จำกัด	129 หมู่ 11 ต.บอน อ.สำโรง จ.อุบลราชธานี	215	2	2	0	0
5	บ. ดี แอคคอร์ด จำกัด	361/2 ถ.กันทรลักษ์ ต.วาริน อ.วารินชำราบ จ.อุบลราชธานี	208	2	0	0	0
6	บ. คูโสม จำกัด	37 - 47 ถ.ศรีมงคล ต.วาริน อ.วารินชำราบ จ.อุบลราชธานี	3,892	39	0	0	0
7	ตั้งชุมชนแสงเฟอร์นิเจอร์	1 หมู่ 2 ต.โนนผึ้ง อ.วารินชำราบ จ.อุบลราชธานี	100	1	1	0	0
8	บ. ธรรมทัช พลัส จำกัด	185 หมู่ 4 ต.บุ่งหวาย อ.วารินชำราบ จ.อุบลราชธานี	146	1	0	109,500	0
9	บ. บ้านทองคอนกรีต จำกัด	141 หมู่ 4 ถ.แจ้งสนิท ต.แจระแม อ.เมือง จ.อุบลราชธานี	151	2	0	0	0
10	บ. บ้านสาริน จำกัด	105 - 109 ถ.แจ้งสนิท ต.ในเมือง อ.เมือง จ.อุบลราชธานี	213	2	3	0	0

ที่	ชื่อสถานประกอบการ	สถานที่ตั้ง	จำนวน ลูกจ้าง ทั้งหมด (คน)	อัตราส่วน ลูกจ้าง คนพิการ 100:1 (คน)	รับคนพิการ เข้าทำงาน ตามมาตรา 33 (คน)	จ่ายเงินแทน การรับคนพิการ ตามมาตรา 34 (บาท)	ให้ สัมปทาน ตามมาตรา 35 (คน)
11	หจก. พรเจริญขนส่ง อิมเพรสชั่น	51 หมู่ 19 ต.กุดชุมภู อ.พิบูลมังสาหาร จ.อุบลราชธานี	112	1	1	0	0
12	หจก. ภาคอีสานอุบล (ตั้งปีก)	466 ถ.ชยางกูร ต.ในเมือง อ.เมือง จ.อุบลราชธานี	210	2	3	0	0
13	บ. มรรคาสาธิต จำกัด	191/1 หมู่ 5 ต.โฆง อ.น้ำยืน จ.อุบลราชธานี	108	1	1	0	0
14	บ. มิตรชูไทยยนต์ จำกัด	300 - 316 ถ.เขื่อนธานี ต.ในเมือง อ.เมือง จ.อุบลราชธานี	289	3	3	0	0
15	บ. ยงสงวนกรุ๊ป จำกัด	44/1 ถ.แก้วเสนา ต.วาริน อ.วารินชำราบ จ.อุบลราชธานี	255	3	4	0	0
16	บ. ยิงยง มินิมาร์ท จำกัด	211 ถ.แจ้งสนิท ต.ในเมือง อ.เมือง จ.อุบลราชธานี	1,717	17	23	0	0
17	บ. รักษาความปลอดภัย อุบลคลื่นนิ่งเซอร์วิส จำกัด	72 ถ.พิชิตรังสรรค์ ต.ในเมือง อ.เมือง จ.อุบลราชธานี	357	4	5	0	0
18	บ. ราชเวช อุบลราชธานี จำกัด	999 ถ.ชยางกูร ต.ในเมือง อ.เมือง จ.อุบลราชธานี	169	2	2	0	0
19	หจก. ล.พานิชเชียงใหม่ ก่อสร้าง	199 ถ.แจ้งสนิท ต.ในเมือง อ.เมือง จ.อุบลราชธานี	446	4	4	0	0
20	บ. วีอาร์พี ออโต้กรุ๊ป จำกัด	338 หมู่ 14 ต.ขามใหญ่ อ.เมือง จ.อุบลราชธานี	159	2	0	219,000	0
21	บ. วีเอสเค ออโต้ โมบิล จำกัด	255/2 ถ.แจ้งสนิท ต.ในเมือง อ.เมือง จ.อุบลราชธานี	210	2	2	0	0

ที่	ชื่อสถานประกอบการ	สถานที่ตั้ง	จำนวน ลูกจ้าง ทั้งหมด (คน)	อัตราส่วน ลูกจ้าง คนพิการ 100:1 (คน)	รับคนพิการ เข้าทำงาน ตามมาตรา 33 (คน)	จ่ายเงินแทน การรับคนพิการ ตามมาตรา 34 (บาท)	ให้ สัมปทาน ตามมาตรา 35 (คน)
22	บ. ศรีอุบล (2533) จำกัด	245 หมู่ 13 ต.แสนสุข อ.วารินชำราบ จ.อุบลราชธานี	136	1	0	0	0
23	บ. ศิริมหาชัย อุบลราชธานี จำกัด	279/3 ถ.แจ้งสนิท ต.ในเมือง อ.เมือง จ.อุบลราชธานี	259	3	3	0	0
24	บ. ส.เขมรราช อินดัสตรี จำกัด	77 หมู่ 13 ถ.อรุณ ประเสริฐ ต.เขมรราช อ.เขมรราช จ.อุบลราชธานี	323	3	4	0	0
25	บ. ส.เขมรราชทราน สปอร์ต จำกัด	164 หมู่ 8 ถ.อรุณ ประเสริฐ ต.เขมรราช อ.เขมรราช จ.อุบลราชธานี	107	1	2	0	0
26	บ. สยามนิสสัน อุบลราชธานี จำกัด	569 หมู่ 18 ถ.ชยางกูร ต.ขามใหญ่ อ.เมือง จ.อุบลราชธานี	113	1	1	0	0
27	บ. สยามเซฟแลนด์ เทรตติ้ง จำกัด	777/5 - 8 หมู่ 18 ช.ชยางกูร 18 ถ.ชยางกูร ต.ในเมือง อ.เมือง จ.อุบลราชธานี	130	1	2	0	0
28	หจก. สิ้นค้าซีเมนต์ไทย	292 ถ.สุริยาตรี ต.ในเมือง อ.เมือง จ.อุบลราชธานี	287	3	3	0	0
29	บ. สิ้นทรัพย์ก้าวหน้า คอร์ปอเรชั่น จำกัด	512/8 ถ.ชยางกูร ต.ในเมือง อ.เมือง จ.อุบลราชธานี	518	5	5	0	0
30	หจก. อรดา คอนสตรัคชั่น	195 หมู่ 19 ต.แสนสุข อ.วารินชำราบ จ.อุบลราชธานี	274	3	3	0	0
31	โรงเรียนอัสสัมชัญ อุบลราชธานี	500 ถ.ชยางกูร ต.ในเมือง อ.เมือง จ.อุบลราชธานี	252	3	3	0	0
32	บ. อุบล ออโต้โปรดักส์ จำกัด	188 หมู่ 5 ต.ท่าช้าง อ.สว่างวีระวงศ์ จ.อุบลราชธานี	325	3	6	0	0

ที่	ชื่อสถานประกอบการ	สถานที่ตั้ง	จำนวน ลูกจ้าง ทั้งหมด (คน)	อัตราส่วน ลูกจ้าง คนพิการ 100:1 (คน)	รับคนพิการ เข้าทำงาน ตามมาตรา 33 (คน)	จ่ายเงินแทน การรับคนพิการ ตามมาตรา 34 (บาท)	ให้ สัมปทาน ตามมาตรา 35 (คน)
33	บ. อุบล ไบโอดี เอทานอล จำกัด	333 หมู่ 9 ต.นาดี อ.นาเยี่ย จ.อุบลราชธานี	350	3	0	328,500	0
34	บ. อุบลพันธุ์ทอง จำกัด	472 ถ.ชยางกูร ต.ในเมือง อ.เมือง จ.อุบลราชธานี	142	1	1	0	0
35	บ. อุบลรักษ์ จำกัด	46/4 ถ.บูรพาใน ต.ในเมือง อ.เมือง จ.อุบลราชธานี	433	4	3	109,500	0
36	หจก. อุบลรุ่งเรืองกลการ	237/1 หมู่ที่ 9 ต.ค้ำน้ำแซบ อ.วาริน ชำราบ จ.อุบลราชธานี	321	3	7	0	0
37	หจก. อุบลวรสิทธิ์ ก่อสร้าง	64 หมู่ 4 ต.ค้ำน้ำแซบ อ.วารินชำราบ จ.อุบลราชธานี	100	1	0	0	0
38	บ. เกียรติสุรนนท์ อุบลราชธานี จำกัด	378 ถ.ชยางกูร ต.ในเมือง อ.เมือง จ.อุบลราชธานี	372	4	0	438,000	0
39	บ. เจริญชัยแทรกเตอร์ จำกัด	779/13 - 16 ถ.ชยางกูร ต.ในเมือง อ.เมือง จ.อุบลราชธานี	472	5	5	0	0
40	บ. เนรมิต โลจิสติกส์ จำกัด	51 หมู่ 1 ต.คำเจริญ อ.ตระการพิชผล จ.อุบลราชธานี	135	1	1	9,300	0
41	หจก. เนวาด้า ซินีมา	436/1 ถ.ชยางกูร ต.ในเมือง อ.เมือง จ.อุบลราชธานี	116	1	0	0	0
42	บ. เอส.เอส.การสุรา จำกัด	101 หมู่ที่ 8 ถ.สถิตย์ นิมานกาล ต.แก้งโดม อ.สว่างวีระวงศ์ จ.อุบลราชธานี	333	3	3	0	0
43	บ. เอี่ยมอุบล จำกัด	199 หมู่ 9 ต.โขง อ.น้ำยืน จ.อุบลราชธานี	185	2	2	0	0
44	บ. แป้งมันเอี่ยมอีสาน อุตสาหกรรม จำกัด	333/4 หมู่ 3 ต.สีวิเชียร อ.น้ำยืน จ.อุบลราชธานี	549	5	5	0	0

ที่	ชื่อสถานประกอบการ	สถานที่ตั้ง	จำนวน ลูกจ้าง ทั้งหมด (คน)	อัตราส่วน ลูกจ้าง คนพิการ 100:1 (คน)	รับคนพิการ เข้าทำงาน ตามมาตรา 33 (คน)	จ่ายเงินแทน การรับคนพิการ ตามมาตรา 34 (บาท)	ให้ สัมปทาน ตามมาตรา 35 (คน)
45	บ. โตโยต้า ดีลักซ์ จำกัด	88 หมู่ 20 ต.แสนสุข อ.วารินชำราบ จ.อุบลราชธานี	124	1	1	0	0
46	บ. โตโยต้าดีเยี่ยม จำกัด	99 หมู่ 25 ถ.ชยางกูร ต.ในเมือง อ.เมือง จ.อุบลราชธานี	364	4	4	0	0
47	หจก. โตโยต้า อุบลราชธานี	155 - 165 ถ.ชยางกูร ต.ในเมือง อ.เมือง จ.อุบลราชธานี	260	3	3	0	0
48	บ. โสมฮับ จำกัด	270 หมู่ 7 ต.แจระแม อ.เมือง จ.อุบลราชธานี	646	6	7	0	0
49	หจก. ไทยยนต์	300 - 316 ถ.เขื่อนธานี ต.ในเมือง อ.เมือง จ.อุบลราชธานี	124	1	2	0	0
รวม 49 แห่ง			19,332	191	160	1,213,800	0

ที่มา : สำนักงานพัฒนาสังคมและความมั่นคงของมนุษย์จังหวัดอุบลราชธานี ณ วันที่ 7 มิถุนายน 2561

ปีงบประมาณ 2560 มีคนพิการกู้ยืมเงินทุนประกอบอาชีพจากกองทุนส่งเสริมและพัฒนาคุณภาพชีวิตคนพิการ จำนวน 222 ราย ยังอยู่ระหว่างการชำระหนี้ทุกราย โดยส่วนใหญ่ กู้ยืมไปประกอบอาชีพด้านเกษตรกรรม/ปศุสัตว์ รองลงมา ประกอบอาชีพค้าขาย และอื่น ๆ เช่น งานช่าง งานบริการ ตามลำดับ

ตารางที่ 35 : แสดงจำนวนผู้พิการที่กู้ยืมเงินทุนประกอบอาชีพจากกองทุนคนพิการ ปีงบประมาณ 2560

ลำดับ ที่	อำเภอ	จำนวน (ราย)	ชำระครบ (ราย)	อยู่ระหว่างการ ชำระหนี้ (ราย)	อาชีพที่นำไปลงทุน			
					เกษตรกรรม/ปศุสัตว์	ประมง	ค้าขาย	อื่น ๆ
1	เมืองอุบลราชธานี	30	0	30	11	0	16	3
2	ศรีเมืองใหม่	4	0	4	4	0	0	0
3	โขงเจียม	4	0	4	4	0	0	0
4	เขื่องใน	14	0	14	10	0	3	1
5	เขมราฐ	6	0	6	3	0	3	0
6	เดชอุดม	19	0	19	5	0	11	3
7	นาจะหลวย	7	0	7	4	0	2	1
8	น้ำยืน	2	0	2	0	0	0	2
9	บุญศรี	11	0	11	9	0	1	1
10	ตระการพืชผล	12	0	12	9	0	3	0



ลำดับ ที่	อำเภอ	จำนวน (ราย)	ชำระครบ (ราย)	อยู่ระหว่างการ ชำระหนี้ (ราย)	อาชีพที่นำไปลงทุน			
					เกษตรกรรม/ปศุสัตว์	ประมง	ค้าขาย	อื่น ๆ
11	กุดข้าวปุ้น	5	0	5	5	0	0	0
12	ม่วงสามสิบ	17	0	17	10	0	6	1
13	วารินชำราบ	13	0	13	6	0	6	1
14	พิบูลมังสาหาร	18	0	18	14	0	2	2
15	ตาลชุม	8	0	8	8	0	0	0
16	โพธิ์ไทร	7	0	7	3	0	3	1
17	สำโรง	0	0	0	0	0	0	0
18	ดอนมดแดง	5	0	5	4	0	0	1
19	สิรินธร	12	0	12	8	0	4	0
20	ทุ่งศรีอุดม	2	0	2	0	0	1	1
21	นาเยี่ย	4	0	4	2	0	2	0
22	นาตาล	1	0	1	1	0	0	0
23	เหล่าเสือโก้ก	11	0	11	4	0	3	4
24	สว่างวีระวงศ์	5	0	5	5	0	0	0
25	น้ำขุ่น	5	0	5	2	0	1	2
รวม		222	0	222	131	0	67	24

ที่มา : สำนักงานพัฒนาสังคมและความมั่นคงของมนุษย์จังหวัดอุบลราชธานี ณ วันที่ 30 กันยายน 2560

### สถานการณ์ด้านคนไร้ที่พึ่ง และคนขอทาน

การจัดระเบียบขอทานเพื่อป้องกันและปราบปรามการแสวงหาประโยชน์จากการค้ามนุษย์ กรมพัฒนาสังคมและสวัสดิการมอบหมายให้ศูนย์คุ้มครองคนไร้ที่พึ่งจังหวัดอุบลราชธานีดำเนินการ ระหว่างเดือนตุลาคม 2559 - กันยายน 2560 ผลการดำเนินการ พบขอทาน จำนวน 13 ราย และคนไร้ที่พึ่ง จำนวน 241 คน ซึ่งพื้นที่ที่พบมากที่สุด ได้แก่ ตลาด และบริเวณหน้าร้านสะดวกซื้อ จากการตรวจสอบ พบว่า มีภูมิภานาอยู่ในจังหวัดอุบลราชธานี จำนวน 197 ราย และจังหวัดอื่น จำนวน 57 ราย โดยสภาพปัญหาของขอทานและคนไร้ที่พึ่ง ส่วนใหญ่เกิดจากความยากจน มีรายได้ไม่เพียงพอต่อการเลี้ยงชีพ และมีขอทานอาชีพ จำนวน 13 ราย

### ข้อมูลผู้ประสบปัญหาทางสังคมรายครัวเรือน (Social Map)

สำนักงานพัฒนาสังคมและความมั่นคงของมนุษย์จังหวัดอุบลราชธานี ร่วมกับหน่วยงานสังกัดกระทรวงการพัฒนาสังคมและความมั่นคงของมนุษย์ในจังหวัดอุบลราชธานี (One Home) ลงพื้นที่จัดเก็บข้อมูลผู้ประสบปัญหาทางสังคมรายครัวเรือน (Social Map) ในพื้นที่จังหวัดอุบลราชธานี โดยมีแนวทางการจัดเก็บข้อมูล ดังนี้

- 1) ฐานข้อมูลผู้ลงทะเบียนสวัสดิการแห่งรัฐ
- 2) กลุ่มเป้าหมายที่เห็นประจักษ์ในพื้นที่
- 3) คำแนะนำจากเครือข่ายภาคประชาชนในพื้นที่

ซึ่งสามารถสรุปประเด็นปัญหาจากการลงพื้นที่ ได้ดังนี้

ตารางที่ 36 : แสดงประเด็นปัญหาของกลุ่มเป้าหมาย (Social Map)

ลำดับที่	ประเด็นปัญหา	จำนวน (ราย)
1	เร่ร่อน	62
2	กำพร้า	322
3	อยู่ในครอบครัวยากจน/บิดามารดา หย่าร้าง ทั้งร้าง ถูกคุมขัง/ แยกกันอยู่และได้รับความลำบาก	2,388
4	ต้องรับภาระหน้าที่ในครอบครัวเกินวัย/กำลังความสามารถและสติปัญญา	618
5	ไม่สามารถช่วยเหลือตัวเองได้	357
6	เสี่ยงต่อการกระทำผิด	32
7	ประพฤตินั้นไม่เหมาะสม	15
8	ต้องดูแลบุคคลในครอบครัว	1,795
9	ได้รับการเลี้ยงดูไม่เหมาะสม	130
10	ถูกกระทำความรุนแรงในครอบครัว/ทารุณกรรมทางร่างกาย จิตใจ	11
11	เป็นผู้กระทำความรุนแรงต่อผู้อื่น	7
12	ตั้งครรภในวัยรุ่น และไม่พร้อมในการเลี้ยงบุตร	20
13	ถูกบังคับใช้แรงงาน	3
14	ไม่เรียนหนังสือ	120
15	ไม่มีสถานะทางทะเบียนราษฎร	14
16	ที่อยู่อาศัยไม่มั่นคง/สภาพที่อยู่อาศัยไม่เหมาะสม ต่อการพักอาศัย	687
17	ถูกละเมิดทางเพศ	4
18	มายที่ต้องเลี้ยงดูบุตรตามลำพัง	338
19	ยากจน	13,170
20	ป่วยเป็นโรคร้ายแรง	134
21	ถูกแสวงหาประโยชน์ทางเพศ	4
22	การเลือกปฏิบัติโดยไม่เป็นธรรมระหว่างเพศ	8
23	ถูกทอดทิ้ง อยู่ตามลำพัง ไม่มีผู้ดูแล และมีปัญหาในการดำรงชีวิต	211
24	ไม่สามารถเข้าถึงบริการของรัฐ	115
25	มีหนี้สิน และไม่มีการออม	4,446
26	ยังไม่ได้จดทะเบียนคนพิการ	145
27	ไม่ได้รับเบี้ยยังชีพผู้สูงอายุ	162
28	ขาดแคลนกายอุปกรณ์	145
29	เจ็บป่วยเรื้อรัง	1,303

ลำดับที่	ประเด็นปัญหา	จำนวน (ราย)
30	ว่างงาน	2,529
31	ขาดทักษะในการประกอบอาชีพ	558
32	ขาดโอกาสทางการศึกษา	140
33	มีรายได้ไม่เพียงพอแก่การครองชีพ	15,480
34	จิตเวช	118
35	ติดเชื้อเอชไอวี/ได้รับผลกระทบจากเชื้อเอชไอวี (HIV)	56
36	ไม่มีอาชีพ	1,243
37	อื่น ๆ	169

ที่มา : สำนักงานพัฒนาสังคมและความมั่นคงของมนุษย์จังหวัดอุบลราชธานี

จากข้อมูลประเด็นปัญหาตามตารางที่ 35 พบว่าปัญหาส่วนใหญ่จะเป็นมิติด้านเศรษฐกิจ โดย 3 ลำดับแรก ได้แก่

(1) มีรายได้ไม่เพียงพอแก่การครองชีพ	จำนวน 15,480 ราย
(2) ยากจน	จำนวน 13,170 ราย
(3) มีหนี้สิน และไม่มีการออม	จำนวน 4,446 ราย

#### ตารางที่ 37 : แสดงความต้องการของกลุ่มเป้าหมาย (Social Map)

ลำดับที่	ความต้องการ	จำนวน (ราย)
1	เงินสงเคราะห์	16,915
2	เงินทุนประกอบอาชีพ	12,975
3	ฝึกอาชีพ	2,487
4	ทุนการศึกษา	1,069
5	ช่วยเหลือทางด้านกฎหมาย/คุ้มครองสิทธิ์	101
6	ส่งเข้ารับการรักษา/บำบัด	267
7	จัดหาครอบครัวอุปถัมภ์	27
8	เข้าสถานสงเคราะห์/สถานคุ้มครอง	31
9	เบี้ยยังชีพผู้สูงอายุ	825
10	เบี้ยความพิการ	380
11	อื่น ๆ	322

ที่มา : สำนักงานพัฒนาสังคมและความมั่นคงของมนุษย์จังหวัดอุบลราชธานี

ในส่วนความต้องการของผู้ประสบปัญหาทางสังคมรายครัวเรือน (Social Map) ในพื้นที่จังหวัดอุบลราชธานี เรียงความต้องการ 3 ลำดับแรก ได้ดังนี้

- |                               |                  |
|-------------------------------|------------------|
| (1) ต้องการเงินสงเคราะห์      | จำนวน 16,915 ราย |
| (2) ต้องการเงินทุนประกอบอาชีพ | จำนวน 12,975 ราย |
| (3) ต้องการฝึกอาชีพ           | จำนวน 2,487 ราย  |

## บทที่ 4

### บทสรุปและข้อเสนอแนะ



#### สรุปสถานการณ์ที่สำคัญของจังหวัดอุบลราชธานี

จากข้อมูลผู้ประสบปัญหาทางสังคมรายครัวเรือน (Social Map) พบว่า โดยส่วนใหญ่จะเป็นมิติทางเศรษฐกิจในเรื่องของรายได้ หนี้สิน ซึ่งปัญหา 5 อันดับแรก ได้แก่

- 1) มีรายได้ไม่เพียงพอแก่การครองชีพ
- 2) ยากจน
- 3) มีหนี้สิน และไม่มีการออม
- 4) ว่างงาน
- 5) อยู่ในครอบครัวยากจน

โดยปัญหาเรื่องความยากจน รายได้น้อย มีหนี้สิน เป็นปัญหาที่มีอยู่ตลอดเวลาของจังหวัดอุบลราชธานี ที่ผ่านมาส่วนใหญ่การแก้ไขปัญหาจะทำในรูปแบบสังคมสงเคราะห์ ซึ่งเป็นการแก้ไขปัญหาระยะสั้นและไม่ยั่งยืน ทำให้ปัญหาเหล่านี้ยังคงมีอยู่ทุกปี และมีแนวโน้มเพิ่มมากขึ้น กลายเป็นปัญหาสังคมหลักของจังหวัดอุบลราชธานี และทำให้เกิดปัญหาสังคมด้านอื่น ๆ ตามมา เช่น ปัญหายาเสพติด ปัญหาการลักขโมย เป็นต้น นอกจากนี้ ปัญหาด้านวัตถุดิบ กระแสนิยม ความฟุ้งเฟ้อ และการเล่นการพนัน ในหมู่ของวัยรุ่นและวัยทำงาน ยังเป็นสาเหตุอีกประการหนึ่ง ที่ทำให้เกิดปัญหานี้สิน รายได้ไม่เพียงพอ เกิดเป็นวงจรของปัญหาความยากจนทันที

#### ข้อเสนอแนะในการป้องกันแก้ไขปัญหา

- 1) ปรับเปลี่ยนวิธีการทำงาน จากสังคมสงเคราะห์ เป็นในรูปแบบการพัฒนา การคิดกลยุทธ์เพื่อเจาะถึงต้นตอของปัญหา ความจริงใจและความตั้งใจจริงในการแก้ไขปัญหาให้เป็นรูปธรรม
- 2) ประสาน ส่งเสริม และสนับสนุนเครือข่ายในพื้นที่ในการป้องกันและแก้ไขปัญหา งดเว้นกิจกรรมที่สอดแทรกความบันเทิงที่มากเกินไป จนสาระสำคัญกลายเป็นเรื่องของความบันเทิง
- 3) นโยบายจากส่วนกลาง (กระทรวง, กรม) ควรมีหลักยึดหนึ่งเดียว ก่อนกระจายเป็นแต่ละภารกิจ เจ้าหน้าที่ในจังหวัดจะรู้หน้าที่ ไม่สับสน
- 4) การป้องกันและแก้ปัญหาด้านสังคม ต้องยึดสถานการณ์ในจังหวัด เป็นสำคัญ
- 5) งบประมาณจากส่วนกลางมาที่จังหวัด ต้องยึดสถานการณ์ในจังหวัด เป็นสำคัญ
- 6) บูรณาการร่วมกันระหว่างภาครัฐ ภาคเอกชน ภาคประชาสังคม ภาคประชาชน และอื่น ๆ โดยมีตัวชี้วัดที่เหมาะสมและมีประสิทธิภาพ กำกับการดำเนินงาน
- 7) คัดเลือกคนดีเข้ามาทำงาน