



SOCIETY
2564

รายงานสถานการณ์ทางสังคม
จังหวัดอุบลราชธานี



คำนำ

สำนักงานพัฒนาสังคมและความมั่นคงของมนุษย์จังหวัดอุบลราชธานี ในฐานะหน่วยงานส่วนภูมิภาค สังกัดกระทรวงการพัฒนาสังคมและความมั่นคงของมนุษย์ มีภารกิจหลักในการดำเนินงานด้านการพัฒนาสังคม การสร้างความเป็นธรรม และความเสมอภาคในสังคม การส่งเสริมและพัฒนาคุณภาพและความมั่นคงในชีวิต เป็นองค์การและกลไกด้านสังคมในการบรรลุนโยบายของรัฐบาลที่ให้ประชาชนทุกกลุ่มเป้าหมาย โดยเฉพาะ เยาวชน สตรี ผู้ด้อยโอกาส คนพิการ และผู้สูงอายุ มีความมั่นคงในการดำรงชีวิต โดยบูรณาการร่วมกับ หน่วยงานต่าง ๆ เพื่อให้ประชาชนได้รับบริการด้านสังคม และสามารถดำรงชีวิตในสังคมได้อย่างมีศักดิ์ศรี รวมทั้งผลักดันให้เกิดการป้องกันและพัฒนาคุณภาพชีวิตของประชาชน เพื่อมุ่งสู่สังคมคุณภาพ บนพื้นฐาน ความรับผิดชอบร่วมกัน

สำนักงานพัฒนาสังคมและความมั่นคงของมนุษย์จังหวัดอุบลราชธานี จึงได้จัดทำรายงานสถานการณ์ทางสังคมจังหวัดอุบลราชธานี ประจำปี ๒๕๖๔ ขึ้น โดยรวบรวมข้อมูลทุติยภูมิประเด็นสำคัญด้านสังคมของ หน่วยงานที่เกี่ยวข้องระดับจังหวัด และข้อมูลสถานการณ์ทั่วไปของจังหวัดอุบลราชธานี นำมาวิเคราะห์ สถานการณ์ด้านสังคมและความมั่นคงของมนุษย์ ซึ่งสามารถนำข้อมูลไปประกอบการพิจารณากำหนดนโยบาย ยุทธศาสตร์ หรือกำหนดมาตรการทั้งในระดับท้องถิ่นและในระดับจังหวัด และการบริหารจัดการการพัฒนา สังคมและการจัดสวัสดิการสังคมได้อย่างเหมาะสม และสอดคล้องกับสถานการณ์ทางสังคมในปัจจุบัน

คณะผู้จัดทำหวังเป็นอย่างยิ่งว่ารายงานสถานการณ์ทางสังคมของจังหวัดอุบลราชธานีฉบับนี้ จะเป็น ประโยชน์ต่อการดำเนินงานด้านการป้องกันและแก้ไขปัญหาทางสังคมได้ในทุกมิติ สามารถนำไปใช้เป็นข้อมูล ประกอบการวางแผน หรือจัดกิจกรรม/โครงการป้องกันแก้ไขปัญหาทางสังคม ได้สอดคล้องกับประเด็นปัญหา หรือความต้องการของประชาชนในพื้นที่อย่างแท้จริง

กลุ่มนโยบายและวิชาการ
สำนักงานพัฒนาสังคมและความมั่นคงของมนุษย์จังหวัดอุบลราชธานี
สิงหาคม ๒๕๖๔

บทสรุปผู้บริหาร

จังหวัดอุบลราชธานี แบ่งการปกครองออกเป็น ๒๕ อำเภอ ๒๑๙ ตำบล ๒,๗๐๔ หมู่บ้าน การปกครองส่วนท้องถิ่น ประกอบด้วย องค์การบริหารส่วนจังหวัด ๑ แห่ง เทศบาลนคร ๑ แห่ง เทศบาลเมือง ๔ แห่ง เทศบาลตำบล ๕๔ แห่ง และองค์การบริหารส่วนตำบล ๑๗๙ แห่ง การจัดทำรายงานสถานการณ์ทางสังคม จังหวัดอุบลราชธานี มีวัตถุประสงค์เพื่อการศึกษาวิเคราะห์สถานการณ์และสภาพแวดล้อม เพื่อคาดการณ์แนวโน้มของสถานการณ์ทางสังคมและผลกระทบที่จะเกิดขึ้นในพื้นที่จังหวัด และเพื่อสนับสนุนข้อมูลในการจัดทำแผนงาน โครงการ กิจกรรมและการบูรณาการแผนงาน โครงการ กิจกรรมในระดับจังหวัดและกลุ่มจังหวัด ให้กับหน่วยงานระดับท้องถิ่น เจ้าหน้าที่ นักวิชาการขององค์กร และหน่วยงานต่าง ๆ ที่เกี่ยวข้องนำไปใช้ประโยชน์ และแก้ไขปัญหาสังคมที่เกิดขึ้น รายงานฉบับนี้ ประกอบด้วย ๖ ส่วน ได้แก่ บทนำ ข้อมูลพื้นฐานของจังหวัดอุบลราชธานี สถานการณ์ของกลุ่มเป้าหมายในจังหวัดอุบลราชธานี สถานการณ์เชิงประเด็น การวิเคราะห์ และจัดลำดับความรุนแรงของสถานการณ์ทางสังคมจังหวัดอุบลราชธานี บทสรุปและข้อเสนอแนะ โดยสรุปได้ดังนี้

ข้อมูลพื้นฐาน ทางสังคมจังหวัดอุบลราชธานี มีประชากรรวม จำนวน ๑.๘๗ ล้านคน พื้นที่ ๑๕,๗๗๔ ตารางกิโลเมตร ความหนาแน่นของประชากร ๑๑๘.๓๔ คนต่อตารางกิโลเมตร เป็นผู้อยู่ในวัยทำงาน ทั้งสิ้น จำนวน ๑,๓๖๒,๔๗๓ คน ผู้อยู่ในกำลังแรงงาน ๘๘๘,๘๔๒ คน (ร้อยละ ๖๕.๒๔) เป็นผู้มีงานทำ ๘๘๖,๙๒๘ คน (ร้อยละ ๖๕.๑๐ ของผู้มีอายุ ๑๕ ปีขึ้นไป) ผู้ว่างงาน ๑,๙๑๔ คน (ร้อยละ ๐.๑๔ ของผู้มีอายุ ๑๕ ปีขึ้นไป) ผู้รอดுகฎการ ๗๔๓ คน (ร้อยละ ๐.๐๕) ผู้ที่ไม่อยู่ในกำลังแรงงาน ๔๗๒,๘๘๘ คน (ร้อยละ ๓๔.๗๑) ทำงานที่บ้าน ๑๐๔,๗๙๕ คน เรียนหนังสือ ๑๒๘,๓๖๑ คน และอื่น ๆ ๒๓๙,๗๓๒ คน มีผู้สูงอายุ จำนวน ๒๙๒,๐๖๓ คน คนพิการ จำนวน ๖๕,๓๒๖ คน ประชากรในจังหวัดอุบลราชธานี มีกลุ่มชาติพันธุ์ ซึ่งเป็นชนพื้นเมืองดั้งเดิม ๕ กลุ่ม คือ กลุ่มไทยอีสานหรือไทย - ลาว, ชนเผ่าเวียดนาม, ชนเผ่าข่า, ชนเผ่าเขมร (ขอม) และชนเผ่าส่วย

ด้านศาสนา ส่วนใหญ่ศาสนสถานจะเป็นวัด ร้อยละ ๘๕ รองลงมา คือ สำนักสงฆ์ ร้อยละ ๑๒.๕๕ และ โบสถ์คริสต์ ร้อยละ ๒.๓๑

ด้านการศึกษา มีสถานศึกษาในระบบ จำนวน ๑,๓๑๖ แห่ง แบ่งเป็นสังกัด สพฐ. จำนวน ๑,๑๒๖ แห่ง เอกชน จำนวน ๘๘ แห่ง อาชีวศึกษา จำนวน ๒๙ แห่ง อุดมศึกษา จำนวน ๘ แห่ง ท้องถิ่น ๓๙ แห่ง สำนักพุทธศาสนา จำนวน ๒๖ แห่ง สถานศึกษานอกระบบ (กศน.) จำนวน ๒๕๑ แห่ง

ด้านสุขภาพ มีโรงพยาบาลสังกัดภาครัฐ จำนวน ๓๘๑ แห่ง สังกัดเอกชน จำนวน ๔ แห่ง มีแพทย์จำนวน ๕,๗๔๙ อัตราส่วนแพทย์ต่อประชากร ๑ : ๓๒๕ สาเหตุการเสียชีวิตส่วนใหญ่ เกิดจากโรครุขรา จำนวน ๗๓๐ คน รองลงมา จากโรคหัวใจล้มเหลว จำนวน ๖๔๒ คน จากโรคติดเชื้อในกระแสเลือด จำนวน ๒๖๓ คน จากโรคไตวายเรื้อรัง จำนวน ๒๔๔ คน และจากโรคมะเร็งตับ จำนวน ๑๒๐ คน

ด้านเศรษฐกิจ ผลิตภัณฑ์มวลรวมจังหวัดอุบลราชธานี (GPP) ปี ๒๕๖๒ มีมูลค่าเท่ากับ ๑๒๖,๐๘๘ ล้านบาท เพิ่มขึ้นจากปี ๒๕๖๑ เท่ากับ ๒,๔๗๑ ล้านบาท ผลิตภัณฑ์มวลรวมต่อหัว (GPP Per Capital) ปี ๒๕๖๒ มีค่าเท่ากับ ๗๒,๖๐๗ บาท/คน/ปี เพิ่มขึ้นจากปี ๒๕๖๑ เท่ากับ ๑,๔๘๔ บาท รายได้โดยเฉลี่ยต่อเดือนต่อครัวเรือนของจังหวัดอุบลราชธานี ปี ๒๕๖๒ เท่ากับ ๑๘,๓๙๘ บาท ลดลงจากปี ๒๕๖๐ จำนวน ๕,๙๘๒ บาท

ด้านอาชีพ ประชากรจังหวัดอุบลราชธานีที่มีงานทำ จำนวน ๘๘๖,๙๒๘ คน (ร้อยละ ๖๕.๑๐ ของผู้มีอายุ ๑๕ ปีขึ้นไป) กลุ่มผู้ทำงานในภาคเกษตรกรรม มีจำนวน ๕๖๔,๑๓๕ คน (ร้อยละ ๖๓.๖๑ ของผู้มีงานทำทั้งหมด) ผู้ทำงานนอกภาคเกษตรกรรม มีจำนวน ๓๒๒,๗๙๓ คน (ร้อยละ ๓๖.๓๙ ของผู้มีงานทำทั้งหมด) โดยกลุ่มทำงานในสาขา การขายส่ง การขายปลีก มีมากที่สุด ๙๖,๔๕๑ คน (ร้อยละ ๒๙.๘๘) อาชีพที่มีผู้ทำงานมากที่สุด คือ ผู้ปฏิบัติงานที่มีฝีมือด้านการเกษตรและการประมง ๕๒๔,๘๘๔ คน (ร้อยละ ๕๙.๑๘) ด้านการศึกษาของผู้มีงานทำ พบว่าส่วนใหญ่มีการศึกษาระดับประถมศึกษา จำนวน ๒๗๙,๓๙๐ คน (ร้อยละ ๓๑.๕๐) ด้านสถานภาพการทำงานของผู้มีงานทำ พบว่า ส่วนใหญ่ประกอบธุรกิจส่วนตัว จำนวน ๓๖๒,๔๔๑ คน (ร้อยละ ๔๐.๘๖)

การจ้างงานคนพิการ เข้าทำงานในสถานประกอบการจังหวัดอุบลราชธานี จำนวนทั้งสิ้น ๒๑๒ คน สถานประกอบการที่รับคนพิการเข้าทำงาน จำนวน ๕๖ แห่ง

สถานการณ์โควิด - ๑๙ ในจังหวัดอุบลราชธานี ที่ผ่านมามีเคยเป็นจังหวัดพื้นที่สีส้ม (พื้นที่ควบคุม) และปัจจุบันจัดอยู่ในจังหวัดพื้นที่สีแดง (พื้นที่ควบคุมสูงสุด) ที่มีการเฝ้าระวัง เนื่องจากจังหวัดมีมาตรการเฝ้าระวังการจัดกิจกรรมทางสังคม การรวมกลุ่มทางสังคม และการกักตัวของผู้ที่เดินทางมาจากต่างจังหวัด และออกประกาศจังหวัดเพื่อทราบและปฏิบัติโดยทั่วกัน ซึ่งผู้ติดเชื้อส่วนใหญ่เป็นผู้ที่เดินทางมาจากจังหวัดกลุ่มเสี่ยง (พื้นที่ควบคุมสูงสุดและเข้มงวด) และไม่ได้รายงานตัวหรือกักตัว ๑๔ วัน ตามมาตรการของจังหวัด และส่วนหนึ่งเกิดจากการรวมกลุ่มทำกิจกรรม เช่น บ่อนการพนัน การร่วมงานศพ รวมถึงร้านสับปะรด ซึ่งทั้งหมดที่กล่าวมา ล้วนเป็นคลัสเตอร์ในจังหวัดทั้งสิ้น อย่างไรก็ตาม จังหวัดมิได้นิ่งนอนใจ ยังมีการเฝ้าระวังและตรวจตราการรวมกลุ่มทำกิจกรรมในพื้นที่ชุมชนต่าง ๆ อย่างเข้มงวดและต่อเนื่อง นอกจากนี้จังหวัดยังได้มีการรณรงค์การฉีดวัคซีนป้องกันให้กับประชาชนทั่วไปอีกด้วย

การคาดการณ์แนวโน้มสถานการณ์ทางสังคม

จากข้อมูลรายงานสถานการณ์แนวโน้มในระหว่างปี ๒๕๕๕ - ๒๕๖๔ ผลการวิเคราะห์ข้อมูลเพื่อวิเคราะห์แนวโน้ม มีดังนี้

เด็ก พบว่า จำนวนเด็กในจังหวัดอุบลราชธานีมีแนวโน้มลดลง เนื่องจากอัตราการเกิดลดลง

เยาวชน พบว่า จำนวนวัยรุ่นมีแนวโน้มลดลงเช่นกัน เนื่องจากประชากรเด็กลดลง

สตรี พบว่า จำนวนสตรีในจังหวัดอุบลราชธานีมีความทรงตัว ถึงแม้จำนวนการเกิดลดลง แต่ที่ผ่านมามีประชากรหญิงมีจำนวนมากกว่าประชากรชาย ถึงกระนั้นแนวโน้มในอนาคตมีโอกาสลดลง

ครอบครัว พบว่า จำนวนประชากรรวมลดลง แต่จำนวนครอบครัวกลับเพิ่มขึ้น แสดงว่ามีครอบครัวเดี่ยวเพิ่มมากขึ้น และครอบครัวขยายจะมีขนาดเล็กลง

ผู้สูงอายุ พบว่า มีแนวโน้มเพิ่มขึ้นต่อเนื่อง

คนพิการ พบว่า พบว่าการจดทะเบียนคนพิการมีเพิ่มมากขึ้น เนื่องจากคนพิการส่วนใหญ่จะทราบและเข้าถึงสิทธิ และมีการขยายการจัดตั้งศูนย์บริการคนพิการทั่วไปให้ครอบคลุมทุกพื้นที่

สารบัญ

เรื่อง	หน้า
คำนำ	ก
บทสรุปผู้บริหาร	ข
สารบัญ	ง
สารบัญตาราง	ฉ
สารบัญแผนภูมิ	ช
บทนำ	
๑.๑ หลักการและเหตุผล	๑
๑.๒ วัตถุประสงค์	๒
๑.๓ วิธีการดำเนินงาน	๒
๑.๔ ประโยชน์ที่คาดว่าจะได้รับ	๒
ข้อมูลพื้นฐานในพื้นที่จังหวัดอุบลราชธานี	
๒.๑ ที่ตั้งและอาณาเขต	๓
๒.๒ ลักษณะภูมิประเทศ	๓
๒.๓ ลักษณะภูมิอากาศ	๔
๒.๔ ข้อมูลการปกครอง	๔
๒.๕ ด้านประชากร	๔
๒.๖ ด้านศาสนา ประเพณี วัฒนธรรม และข้อมูลชาติพันธุ์	๕
๒.๗ ด้านสาธารณสุข	๖
๒.๘ ด้านการศึกษา	๘
๒.๙ ด้านแรงงาน	๑๐
๒.๑๐ ด้านที่อยู่อาศัย	๑๒
๒.๑๑ ด้านเศรษฐกิจและรายได้	๑๒
๒.๑๒ ด้านภาคีเครือข่าย	๑๔

สารบัญ (ต่อ)

เรื่อง	หน้า
สถานการณ์กลุ่มเป้าหมายทางสังคมจังหวัดอุบลราชธานี	
๓.๑ กลุ่มเด็ก (อายุต่ำกว่า ๑๘ ปี บริบูรณ์)	๑๖
๓.๒ กลุ่มเยาวชน (อายุ ๑๘ ปี - ๒๕ ปี)	๑๗
๓.๓ กลุ่มสตรี (หญิงที่มีอายุ ๒๕ ปี - ๕๙ ปี)	๑๘
๓.๔ กลุ่มครอบครัว	๑๘
๓.๕ กลุ่มผู้สูงอายุ (อายุ ๖๐ ปีขึ้นไป)	๑๙
๓.๖ กลุ่มคนพิการ	๒๐
๓.๗ กลุ่มผู้ด้อยโอกาส	๒๑
สถานการณ์เชิงประเด็นทางสังคมจังหวัดอุบลราชธานี	
๔.๑ สถานการณ์การค้ามนุษย์	๒๒
๔.๒ ความรุนแรงในครอบครัว	๒๒
๔.๓ การให้บริการของศูนย์ช่วยเหลือสังคมสายด่วน ๑๓๐๐	๒๒
การวิเคราะห์และจัดลำดับความรุนแรงของสถานการณ์ทางสังคมจังหวัดอุบลราชธานี	
๕.๑ สถานการณ์เชิงกลุ่มเป้าหมายในพื้นที่จังหวัดอุบลราชธานี	๒๔
๕.๑.๑ กลุ่มเด็ก	๒๔
๕.๑.๒ กลุ่มเยาวชน	๒๔
๕.๑.๓ กลุ่มสตรี	๒๕
๕.๑.๔ กลุ่มครอบครัว	๒๕
๕.๑.๕ กลุ่มผู้สูงอายุ	๒๖
๕.๑.๖ กลุ่มคนพิการ	๒๗
๕.๑.๗ กลุ่มผู้ด้อยโอกาส	๒๗
๕.๒ สถานการณ์เชิงประเด็นในพื้นที่จังหวัดอุบลราชธานี (ศูนย์รับบริจาคฯ)	๒๘
บทสรุปและข้อเสนอแนะ	
๖.๑ บทสรุป	๓๑
๖.๒ ข้อเสนอแนะเชิงนโยบาย	๓๑
๖.๓ ข้อเสนอแนะเชิงปฏิบัติระดับจังหวัด	๓๑

สารบัญตาราง

ตารางที่		หน้า
ตารางที่ ๒.๑	แสดงที่ตั้งและอาณาเขตพื้นที่จังหวัดอุบลราชธานี	๓
ตารางที่ ๒.๒	แสดงจำนวนเขตการปกครองพื้นที่จังหวัดอุบลราชธานี	๔
ตารางที่ ๒.๓	แสดงจำนวนประชากรแยกตามช่วงอายุ จำแนกตามเพศ	๔
ตารางที่ ๒.๔	แสดงจำนวนหน่วยบริการสาธารณสุข ภาครัฐและภาคเอกชน	๖
ตารางที่ ๒.๕	แสดงจำนวนประชากรต่อแพทย์	๖
ตารางที่ ๒.๖	แสดงสาเหตุการตาย ๕ อันดับแรกจากโรคต่าง ๆ	๗
ตารางที่ ๒.๗	จำนวนนักเรียนนักศึกษาในระบบ จำแนกตามระดับชั้น ปี ๒๕๖๓	๘
ตารางที่ ๒.๘	สถานศึกษาในระบบ นอกระบบ จำแนกรายสังกัด ปีการศึกษา ๒๕๖๓	๘
ตารางที่ ๒.๙	คะแนนเฉลี่ยการทดสอบ O-Net ระดับมัธยมศึกษาตอนปลาย ปี ๒๕๖๐ - ๒๕๖๒	๙
ตารางที่ ๒.๑๐	ค่าเฉลี่ยเชาวน์ปัญญา (IQ) ของนักเรียนชั้นประถมศึกษาปีที่ ๑ ปี ๒๕๖๒	๙
ตารางที่ ๒.๑๑	ภาวะการมีงานทำของประชากร	๑๐
ตารางที่ ๒.๑๒	จำนวนคนต่างด้าวที่ได้รับอนุญาตทำงานคงเหลือ ปี ๒๕๕๙ - ๒๕๖๓	๑๑
ตารางที่ ๒.๑๓	แสดงจำนวนชุมชนผู้มีรายได้ต่ำ	๑๒
ตารางที่ ๒.๑๔	แสดงการขยายตัวของผลิตภัณฑ์มวลรวมจังหวัด	๑๒
ตารางที่ ๒.๑๕	แสดงผลิตภัณฑ์จังหวัดต่อหัว (GPP per capita) ปี ๒๕๖๒	๑๓
ตารางที่ ๒.๑๖	แสดงรายได้โดยเฉลี่ยต่อเดือนต่อครัวเรือน ปี ๒๕๕๕ - ๒๕๖๒	๑๓
ตารางที่ ๒.๑๗	แสดงหนี้สินเฉลี่ยต่อครัวเรือน จำแนกตามวัตถุประสงค์ของการกู้ยืม	๑๓
ตารางที่ ๒.๑๘	แสดงจำนวนองค์กรภาคีเครือข่าย	๑๔
ตารางที่ ๓.๑	แสดงสถานการณ์เด็ก จำแนกตามประเภทปัญหา	๑๖
ตารางที่ ๓.๒	แสดงสถานการณ์เยาวชน จำแนกตามประเภทปัญหา	๑๗
ตารางที่ ๓.๓	แสดงสถานการณ์กลุ่มสตรี จำแนกตามประเภทปัญหา	๑๘
ตารางที่ ๓.๔	แสดงสถานการณ์กลุ่มครอบครัว จำแนกตามสถานะครอบครัวที่มีปัญหา	๑๘
ตารางที่ ๓.๕	แสดงสถานการณ์ผู้สูงอายุ	๑๙
ตารางที่ ๓.๖	แสดงสถานการณ์คนพิการ	๒๐
ตารางที่ ๓.๗	แสดงจำนวนคนพิการ จำแนกตามสาเหตุความพิการ	๒๐
ตารางที่ ๓.๘	แสดงสถานการณ์กลุ่มผู้ด้อยโอกาส	๒๑
ตารางที่ ๕.๑	แสดงผลการจัดลำดับความรุนแรงของสถานการณ์ทางสังคม กลุ่มเด็ก	๒๔
ตารางที่ ๕.๒	แสดงผลการจัดลำดับความรุนแรงของสถานการณ์ทางสังคม กลุ่มเยาวชน	๒๔
ตารางที่ ๕.๓	แสดงผลการจัดลำดับความรุนแรงของสถานการณ์ทางสังคม กลุ่มสตรี	๒๕
ตารางที่ ๕.๔	แสดงผลการจัดลำดับความรุนแรงของสถานการณ์ทางสังคม กลุ่มครอบครัว	๒๕
ตารางที่ ๕.๕	แสดงผลการจัดลำดับความรุนแรงของสถานการณ์ทางสังคม กลุ่มผู้สูงอายุ	๒๖
ตารางที่ ๕.๖	แสดงผลการจัดลำดับความรุนแรงของสถานการณ์ทางสังคม กลุ่มคนพิการ	๒๗
ตารางที่ ๕.๗	แสดงผลการจัดลำดับความรุนแรงของสถานการณ์ทางสังคม กลุ่มผู้ด้อยโอกาส	๒๗

สารบัญแผนภูมิ

แผนภูมิที่		หน้า
แผนภูมิที่ ๒.๑	แสดงจำนวนประชากรในพื้นที่จังหวัดอุบลราชธานี	๕
แผนภูมิที่ ๒.๒	จำนวนผู้เสียชีวิต	๗
แผนภูมิที่ ๒.๓	แสดงคะแนนเฉลี่ยการทดสอบ O-Net ระดับมัธยมศึกษาตอนปลาย ปี ๒๕๖๐ - ๒๕๖๒	๙
แผนภูมิที่ ๒.๔	แสดงหนี้สินเฉลี่ยต่อครัวเรือน จำแนกตามวัตถุประสงค์ของการกู้ยืม ปี ๒๕๖๒	๑๔

บทนำ

๑.๑ หลักการและเหตุผล

ตามพระราชกฤษฎีกาว่าด้วยหลักเกณฑ์และวิธีการบริหารกิจการบ้านเมืองที่ดี พ.ศ. ๒๕๔๖ มีสาระสำคัญเกี่ยวข้องกับการบูรณาการ โดยกำหนดว่า “ในกรณีที่ภารกิจใดมีความเกี่ยวข้องกับหลายส่วนราชการหรือเป็นภารกิจที่ใกล้เคียงหรือต่อเนื่องกัน ให้ส่วนราชการที่เกี่ยวข้องนั้นกำหนดแนวทางปฏิบัติราชการ เพื่อให้เกิดการบริหารราชการแบบบูรณาการร่วมกัน โดยมุ่งให้เกิดผลสัมฤทธิ์ต่อภารกิจของรัฐ” (มาตรา ๑๐ วรรค ๑) ในทางปฏิบัติแม้ว่าจะมีความพยายามในการบริหารแบบบูรณาการในภารกิจที่มีความสำคัญหลายเรื่อง แต่ยังคงเกิดปัญหาความซ้ำซ้อนในการปฏิบัติในหลาย ๆ ภารกิจ เป็นผลให้เป็นการสิ้นเปลืองทรัพยากรเป็นอย่างมาก การปฏิรูประบบงบประมาณประเทศจาก “ระบบงานงบประมาณเชิงยุทธศาสตร์” สู่ “ระบบงบประมาณเชิงพื้นที่” (Area-Based Budgeting : ABB) ซึ่งเป็นแนวคิดของการทำงานงบประมาณแบบมีส่วนร่วม (Participatory Budgeting) โดยมีการฟังเสียงประชาชนในพื้นที่ มีกระบวนการทำแผนพัฒนาจากล่างขึ้นบนตั้งแต่แผนชุมชนจนถึงแผนจังหวัด และให้หน่วยงานทั้งภูมิภาคและท้องถิ่นร่วมกันกลั่นกรอง ทำให้งบประมาณสามารถใช้ให้ตรงกับปัญหาความต้องการของคนในพื้นที่ได้อย่างมีประสิทธิภาพมากขึ้น ซึ่งเป็นทั้งกระบวนการเพิ่มประสิทธิภาพ ประสิทธิผลการใช้งบประมาณแผ่นดิน การมีส่วนร่วมของประชาชนในการบริหารจัดการตนเอง การสร้างความปลอดภัยและธรรมาภิบาล การควบคุมพฤติกรรมนักรบการเมืองโดยประชาชนในพื้นที่และการบูรณาการการทำงานของหน่วย Function และหน่วย Area ที่อยู่ในพื้นที่ร่วมกัน ซึ่งตามแผนปฏิรูปกำหนดให้เริ่มตั้งแต่ปีงบประมาณ ๒๕๔๘

สำนักงานพัฒนาสังคมและความมั่นคงของมนุษย์จังหวัดอุบลราชธานี ในฐานะหน่วยงานด้านสังคมที่สำคัญในการขับเคลื่อนงานด้านสังคม พิทักษ์และคุ้มครองสิทธิแก่กลุ่มเป้าหมาย เช่น เด็ก เยาวชน สตรี คนพิการ ผู้สูงอายุ และผู้ด้อยโอกาส เป็นต้น เพื่อให้ประชาชนได้รับบริการด้านสังคมจากหน่วยงานรัฐ และภาคเอกชน และสามารถดำรงชีวิตในสังคมได้อย่างมีศักดิ์ศรี รวมทั้งผลักดันให้เกิดการป้องกันและแก้ไขปัญหาสังคมและพัฒนาคุณภาพชีวิตของประชาชน เพื่อมุ่งสู่สังคมคุณภาพบนพื้นฐานความรับผิดชอบร่วมกัน สำนักงานพัฒนาสังคมและความมั่นคงของมนุษย์จังหวัดอุบลราชธานี จึงได้จัดทำรายงานสถานการณ์ทางสังคมจังหวัดอุบลราชธานี ประจำปีพ.ศ. ๒๕๖๔ ขึ้น เพื่อรวบรวม วิเคราะห์ สังเคราะห์ข้อมูลด้านสังคมในจังหวัด ประกอบด้วยสถิติการให้บริการที่เป็นปัจจุบัน ทันท่วงที สถานการณ์ ครอบคลุมทั้งข้อมูลเชิงกลุ่มเป้าหมาย ข้อมูลเชิงประเด็น ข้อมูลจากระบบสารสนเทศของกระทรวงการพัฒนาสังคมและความมั่นคงของมนุษย์ ข้อมูลด้านสังคมจากหน่วยงานแวดล้อมกระทรวงงาน ข้อมูลที่บ่งชี้ถึงสถานการณ์ทางสังคมตัวชี้วัดที่เป็นสากล รวมทั้งสถานการณ์ทางสังคมอื่น ๆ ที่เกี่ยวข้อง และข้อเสนอแนะในการป้องกัน แก้ไขปัญหา ทั้งในเชิงนโยบายและปฏิบัติอย่างมีประสิทธิภาพและประสิทธิผล

๑.๒ วัตถุประสงค์

- ๑) เพื่อรวบรวม วิเคราะห์ และจัดทำรายงานสถานการณ์ทางสังคมที่เกิดขึ้นในเขตพื้นที่จังหวัดอุบลราชธานี
- ๒) เพื่อคาดการณ์แนวโน้มสถานการณ์ทางสังคมและผลกระทบในเขตพื้นที่รับผิดชอบของจังหวัดอุบลราชธานี
- ๓) เพื่อเสนอแนะแนวทางในการแก้ไขปัญหาทางสังคมในพื้นที่จังหวัดอุบลราชธานี

๑.๓ วิธีการดำเนินงาน

- ๑) ประชุมชี้แจงแนวทางและกำหนดรูปแบบการจัดทำรายงานสถานการณ์ทางสังคมในระดับจังหวัด ประจำปี ๒๕๖๔
- ๒) สำนักงานพัฒนาสังคมและความมั่นคงของมนุษย์ จัดทำรายงานสถานการณ์ทางสังคมในระดับจังหวัด
- ๓) นำเสนอรายงานให้สำนักงานส่งเสริมและสนับสนุนวิชาการ ๑-๑๑ เพื่อนำข้อมูลไปจัดทำรายงานสถานการณ์ทางสังคมระดับกลุ่มจังหวัด และขับเคลื่อนโครงการระดับจังหวัด กลุ่มจังหวัด
- ๔) ประชุมถอดบทเรียนการจัดทำรายงานสถานการณ์ทางสังคมจังหวัดอุบลราชธานี ประจำปี ๒๕๖๔
- ๕) เผยแพร่และประชาสัมพันธ์การนำไปใช้ประโยชน์ผ่านช่องทางต่าง ๆ

๑.๔ ประโยชน์ที่คาดว่าจะได้รับ

- ๑) มีข้อมูลสถานการณ์ทางสังคมระดับจังหวัดที่ครอบคลุมทุกกลุ่มเป้าหมาย สามารถใช้ประโยชน์ในการป้องกัน และแก้ไขปัญหาสังคม
- ๒) หน่วยงานระดับท้องถิ่นและระดับจังหวัด สามารถนำข้อมูลในพื้นที่ไปใช้ในการกำหนดนโยบาย แผนงาน โครงการ ในการคุ้มครอง ป้องกัน และแก้ไขปัญหาทางสังคมในระดับพื้นที่ และหน่วยงานระดับกระทรวง สามารถนำข้อมูลในภาพรวมไปใช้ประโยชน์วิเคราะห์สถานการณ์ปัญหาทางสังคมที่สำคัญและกำหนดนโยบาย แผนงานในการป้องกันและแก้ไขปัญหาสังคมภาพรวมต่อไป

ข้อมูลพื้นฐานในพื้นที่จังหวัดอุบลราชธานี

๒.๑ ที่ตั้งและอาณาเขต

ตารางที่ ๒.๑ แสดงที่ตั้งและอาณาเขตพื้นที่จังหวัดอุบลราชธานี

จังหวัด	พื้นที่		จำนวนประชากร (คน)	ความหนาแน่น ของประชากร (ตร.กม./คน)
	ตารางกิโลเมตร	(ล้าน) ไร่		
อุบลราชธานี	๑๕,๗๗๔.๐๐	๙,๘๕๘,๗๕๐	๑,๘๖๖,๖๙๗	๑๑๘.๓๔

ที่มา : กรมการปกครอง กระทรวงมหาดไทย ข้อมูล ณ วันที่ ๑ พฤษภาคม ๒๕๖๔

๒.๒ ลักษณะภูมิประเทศ

จังหวัดอุบลราชธานีตั้งอยู่ในบริเวณที่เรียกว่า แอ่งโคราช โดยสูงจากระดับน้ำทะเลเฉลี่ยประมาณ ๑๒๐ - ๑๔๐ เมตร (๓๙๕ - ๔๖๐ ฟุต) ลักษณะโดยทั่วไปเป็นที่สูงต่ำ เป็นที่ราบสูงลาดเอียงไปทางตะวันออก มีแม่น้ำโขง เป็นแนวเขตกั้นจังหวัดอุบลราชธานีกับสาธารณรัฐประชาธิปไตยประชาชนลาว มีแม่น้ำชีไหลมาบรรจบกับแม่น้ำมูลซึ่งไหลผ่านกลางจังหวัดจากทิศตะวันตกมายังทิศตะวันออก แล้วไหลลงสู่แม่น้ำโขงที่อำเภอโขงเจียม และมีลำน้ำใหญ่ ๆ อีกหลายสาย ได้แก่ ลำเซบาย ลำเซบก ลำโดมใหญ่ ลำโดมน้อย ห้วยตุงลุง และมีภูเขาสลับซับซ้อนหลายแห่งทางบริเวณชายแดนตอนใต้ ที่สำคัญคือ ทิวเขาบรรทัดและทิวเขาพนมดงรัก ซึ่งกั้นอาณาเขตระหว่างจังหวัดอุบลราชธานีกับสาธารณรัฐประชาธิปไตยประชาชนลาว และราชอาณาจักรกัมพูชา

ลักษณะภูมิสัณฐานของจังหวัดอุบลราชธานี แบ่งออกโดยสังเขป ดังนี้

- บริเวณที่เป็นสันดินริมน้ำ เกิดจากตะกอนลำน้ำที่พัดพามาทับถม สภาพพื้นที่เป็นเนินสันดินริมฝั่งแม่น้ำโขง และบางบริเวณสันดินริมฝั่งลำเซบาย
- บริเวณที่เป็นแบบตะพักลำน้ำ ที่เกิดจากการกระทำของขบวนการของน้ำนานมาแล้ว ประกอบด้วยบริเวณที่เป็นลานตะพักลำน้ำระดับต่ำ ระดับกลาง และระดับสูง ลักษณะพื้นที่ที่มีทั้งที่เป็นที่ราบแบบลูกคลื่นลอนลาดจนถึงลูกคลื่นลอนชัน จะอยู่ถัดจากบริเวณที่ราบลุ่มน้ำท่วมถึงขึ้นมา พื้นที่เหล่านี้จะพบในบริเวณทั่วไปของจังหวัด กล่าวคือ ทางตอนเหนือ ทางตะวันออก และทางใต้ บางแห่งใช้สำหรับทำนาและบางแห่งใช้สำหรับปลูกพืชไร่
- บริเวณที่เป็นแอ่งหรือที่ลุ่มต่ำหลังลำน้ำ เกิดจากการกระทำของน้ำ พบบางแห่งในบริเวณริมแม่น้ำโขง แม่น้ำชี ลำเซบาย และลำโดมใหญ่ จะมีน้ำแช่ขังนานในฤดูฝน
- บริเวณที่เป็นเนินที่เกิดจากการไหลของธารลาวา เป็นเนินเขาที่เกิดจากการไหลของธารลาวา ดินบริเวณนี้จะมีศักยภาพทางการเกษตรสูง ซึ่งเป็นผลจากการสลายตัวผุพังของหินบะซอลต์ บริเวณนี้จะพบอยู่ในอำเภอน้ำยืน
- บริเวณที่ลาดเชิงเขา เป็นที่ลาดเชิงเขาที่ตะกอนบริเวณที่เกิดจากการกระทำของน้ำนานมาแล้วทับถมกัน บริเวณนี้จะพบอยู่ในอำเภอโขงเจียม อำเภอพิบูลมังสาหาร อำเภอศรีเมืองใหม่ และอำเภอตระการพืชผล

- **บริเวณที่ลาดเชิงชัน** ลักษณะเป็นภูเขาหรือทิวเขาที่มีความลาดชันมากกว่า ๓๕ เปอร์เซ็นต์ จะพบบริเวณทิวเขาพนมดงรักในอำเภอน้ำยืน อำเภอนาจะหลวย และอำเภอบุณทริก อีกแห่งหนึ่ง คือ ทิวเขาภูเขา ซึ่งจะพบมากในอำเภอโขงเจียม และอำเภอศรีเมืองใหม่

๒.๓ ลักษณะภูมิอากาศ

ฤดูฝน จะเริ่มตั้งแต่เดือนพฤษภาคมเรื่อยไปจนถึงปลายเดือนตุลาคม และมักปรากฏเสมอว่าฝนทิ้งช่วงในเดือนมิถุนายนถึงเดือนกรกฎาคม แต่ระยะเวลาการทิ้งช่วงมักจะไม่เหมือนกันในแต่ละปี

ฤดูหนาว เนื่องจากเป็นจังหวัดที่ตั้งอยู่ทางทิศตะวันออกสุดของประเทศ ทำให้ได้รับอิทธิพลลมมรสุมตะวันออกเฉียงเหนือก่อนภูมิภาคอื่น อุณหภูมิจะเริ่มลดต่ำลงตั้งแต่เดือนตุลาคมและจะสิ้นสุดปลายเดือนมกราคม

ฤดูร้อน ถึงแม้เคยปรากฏบ่อยครั้งว่าอากาศยังคงหนาวเย็นยึดเยื้อมาจนถึงปลายเดือนกุมภาพันธ์ โดยส่วนใหญ่แล้วอากาศจะเริ่มอบอ้าว ในเดือนกุมภาพันธ์ไปจนถึงประมาณต้นเดือนพฤษภาคม ซึ่งอาจจะมีฝนเริ่มตกอยู่บ้างในปลายเดือนเมษายน

๒.๔ ข้อมูลการปกครอง

ตารางที่ ๒.๒ แสดงจำนวนเขตการปกครองพื้นที่จังหวัดอุบลราชธานี

(หน่วย : แห่ง)

จังหวัด	อำเภอ	ตำบล	หมู่บ้าน	อบจ.	เทศบาลนคร	เทศบาลเมือง	เทศบาลตำบล	อบต.
อุบลราชธานี	๒๕	๒๑๙	๒,๗๐๔	๑	๑	๔	๕๔	๑๗๙

ที่มา : กรมการปกครอง กระทรวงมหาดไทย ข้อมูล ณ วันที่ ๑ พฤษภาคม ๒๕๖๔

ข้อมูล ประกอบด้วย ๒๕ อำเภอ, ๒๑๙ ตำบล, ๒,๗๐๔ หมู่บ้าน, ๑ องค์การบริหารส่วนจังหวัด, ๔ เทศบาลเมือง, ๕๔ เทศบาลตำบล, ๑๗๙ องค์การบริหารส่วนตำบล, ๖๑๖,๘๑๐ ครัวเรือน ประชากร ๑,๘๖๖,๖๘๗ คน เพศชาย ๙๓๒,๔๐๐ คน (ร้อยละ ๔๙.๙๕) เพศหญิง ๙๓๔,๒๘๗ คน (ร้อยละ ๕๐.๐๕) อำเภอเดชอุดมมีประชากรมากที่สุด จำนวน ๑๔๔,๙๖๑ คน หรือ คิดเป็นร้อยละ ๗.๗๗ ส่วนอำเภอนาเยีย มีประชากรน้อยที่สุด จำนวน ๒๗,๔๒๐ คน หรือ คิดเป็นร้อยละ ๑.๔๗

๒.๕ ด้านประชากร

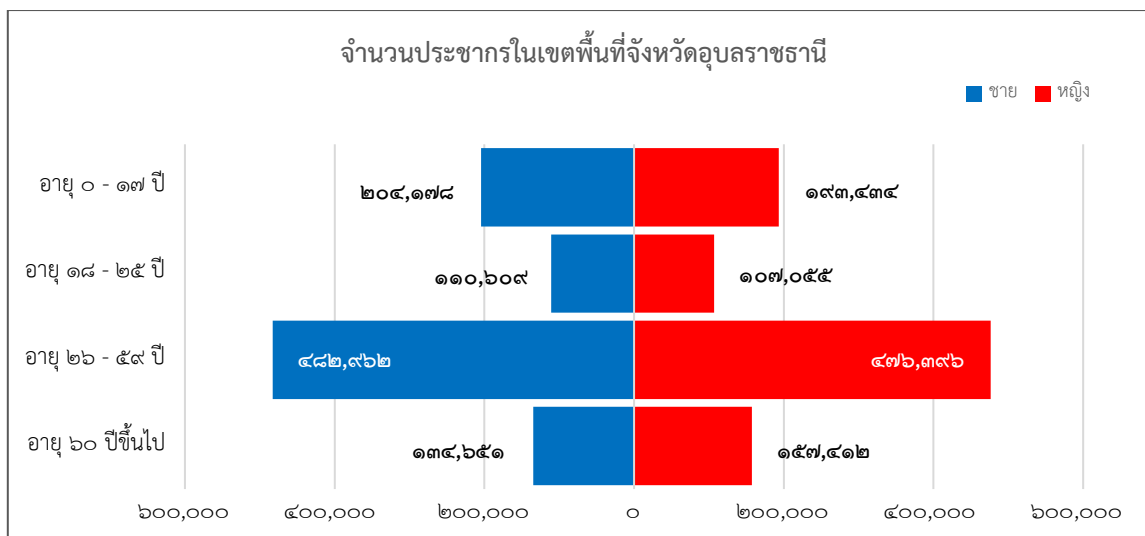
ตารางที่ ๒.๓ แสดงจำนวนประชากรแยกตามช่วงอายุ จำแนกตามเพศ ของจังหวัดอุบลราชธานี

(หน่วย : คน)

จังหวัด	อายุ ๐ - ๑๗ ปี			อายุ ๑๘ - ๒๕ ปี			อายุ ๒๖ - ๕๙ ปี			อายุ ๖๐ ปีขึ้นไป		
	ชาย	หญิง	รวม	ชาย	หญิง	รวม	ชาย	หญิง	รวม	ชาย	หญิง	รวม
อุบลราชธานี	๒๐๔,๑๗๘	๑๙๓,๔๓๔	๓๙๗,๖๑๒	๑๑๐,๖๐๙	๑๐๗,๐๕๕	๒๑๗,๖๖๔	๔๘๒,๙๖๒	๔๗๖,๓๙๖	๙๕๙,๓๕๘	๑๓๔,๖๕๑	๑๕๗,๔๑๒	๒๙๒,๐๖๓

ที่มา : ระบบสถิติทางทะเบียน กรมการปกครอง ข้อมูล ณ วันที่ ๑ พฤษภาคม ๒๕๖๔

แผนภูมิที่ ๒.๑ แสดงจำนวนประชากรในเขตพื้นที่จังหวัดอุบลราชธานี



จังหวัดอุบลราชธานี มีประชากรในช่วงอายุ ๒๖ - ๕๕ ปี จำนวนมากถึง ๙๕๙,๓๕๘ คน เป็นชาย ๔๘๒,๙๖๒ คน เป็นหญิง ๕๕๙,๓๕๘ คน โดยเป็นชายมากกว่าหญิง ๖,๕๖๖ คน ของช่วงวัยเดียวกัน ซึ่งเป็นประชากรในวัยแรงงาน รองลงมา เป็นประชากรในวัยเด็กถึงวัยรุ่น คือ ช่วงอายุ ๐ - ๑๗ ปี จำนวน ๓๙๗,๖๑๒ คน เป็นชาย ๒๐๔,๑๗๘ คน เป็นหญิง ๑๙๓,๔๓๔ คน โดยเป็นชายมากกว่าหญิง ๑๐,๗๔๔ คน ลำดับที่ ๓ เป็นประชากรช่วงอายุ ๖๐ ปีขึ้นไป จำนวน ๒๙๒,๐๖๓ คน โดยเป็นหญิงมากกว่าชาย ๒๒,๗๖๑ คน และลำดับสุดท้ายเป็นประชากรวัยหนุ่มสาว ช่วงอายุ ๑๘ - ๒๕ ปี จำนวน ๒๑๗,๖๖๔ คน

๒.๖ ด้านศาสนา ประเพณี วัฒนธรรม และข้อมูลชาติพันธุ์

จังหวัดอุบลราชธานี มีศาสนสถานรวมจำนวน ๒,๑๑๙ แห่ง แบ่งเป็น

- วัด ๑,๘๐๑ แห่ง
- สำนักสงฆ์ ๒๖๖ แห่ง
- โบสถ์คริสต์ ๔๙ แห่ง
- มัสยิด ๒ แห่ง
- ศูนย์รวมซิกข์ ๑ แห่ง

กลุ่มชาติพันธุ์

ชาติพันธุ์ของคนจังหวัดอุบลราชธานีเกือบทั้งหมด สืบเชื้อสายมาจากคนไทย - ลาวพื้นเมืองอีสาน เหมือนจังหวัดอื่น ๆ ในภาคตะวันออกเฉียงเหนือ ที่มีภาษาและวัฒนธรรมคล้ายคลึงกัน ซึ่งปรับปรุงมาจากวัฒนธรรมไต - ลาว มีภาษาไทย - อีสานเป็นภาษาพูด ปัจจุบันจังหวัดอุบลราชธานีมีชนเผ่าพื้นเมืองเดิมในสายวัฒนธรรมมอญ - เขมรบ้าง เช่น

- ๑) **ชนเผ่าข่า** ที่บ้านเวินบึก อำเภอโขงเจียม ซึ่งมีภาษาบรรพบุรุษเป็นภาษาพูดของตน
- ๒) **ชนเผ่าเขมร (ขอม)** อยู่ในหมู่บ้านชายแดนไทย - กัมพูชา อำเภอน้ำยืน อำเภอนาจะหลวย อำเภอ बुณฑริก อำเภอน้ำขุ่น และอำเภอทุ่งศรีอุดม มีภาษาเขมรพื้นเมืองเป็นภาษาพูด

๓) **ชนเผ่าส่วยหรือกวย** ในอำเภอเชียงใน อำเภอวารินชำราบ อำเภอเดชอุดม และอำเภอพิบูลมังสาหาร จำนวนเล็กน้อย ต่อมาภายหลังมีชนเผ่าต่าง ๆ อพยพเข้ามาประกอบอาชีพ

๔) **ชนเผ่าเวียตนาม** ส่วนใหญ่อาศัยอยู่ตามชุมชนเมือง เพราะมีอาชีพค้าขายและรับจ้าง ได้แก่ เขตเทศบาลเมืองพิบูลมังสาหาร เทศบาลนครอุบลราชธานี เช่น ย่านวัดสุปฏิณาราม ย่านบึงกาแซว และย่านท่าวังหิน เป็นต้น มีภาษาญวน (แกว) เป็นภาษาพูด

๒.๗ ด้านสาธารณสุข

ตารางที่ ๒.๔ แสดงจำนวนหน่วยบริการสาธารณสุข ภาครัฐและภาคเอกชน จังหวัดอุบลราชธานี

(หน่วย : แห่ง)

จังหวัด	โรงพยาบาลสังกัดภาครัฐ (แห่ง)					โรงพยาบาลสังกัดเอกชน (แห่ง)
	รพศ.	รพท.	รพช.	รพ.สต.	อื่นๆ	
อุบลราชธานี	๑	๓	๒๒	๓๑๗	๓๘	๔

ที่มา HDC Report กระทรวงสาธารณสุข ณ วันที่ ๒๓ เมษายน ๒๕๖๔

- หมายเหตุ
- รพศ. = โรงพยาบาลศูนย์
 - รพท. = โรงพยาบาลทั่วไป
 - รพ.สต. = โรงพยาบาลส่งเสริมสุขภาพตำบล
 - รพช. = โรงพยาบาลชุมชน อื่น ๆ

จังหวัดอุบลราชธานี มีโรงพยาบาลส่งเสริมสุขภาพตำบล (รพ.สต.) จำนวน ๓๑๗ แห่ง จาก ๒๑๙ ตำบล มีโรงพยาบาลชุมชน (รพช.) จำนวน ๒๒ แห่ง และอื่น ๆ อีก ๓๘ แห่ง มีโรงพยาบาลทั่วไป (รพท.) จำนวน ๓ แห่ง มีโรงพยาบาลศูนย์ จำนวน ๑ แห่ง จากโรงพยาบาลของรัฐในพื้นที่อำเภอเมืองอุบลราชธานี นอกจากนี้ยังมีโรงพยาบาลสังกัดเอกชนอีก ๔ แห่ง

ตารางที่ ๒.๕ แสดงจำนวนประชากรต่อแพทย์

(หน่วย : คน)

จังหวัด	แพทย์	ประชากร	ประชากรต่อแพทย์
อุบลราชธานี	๕,๗๔๙	๑,๘๖๖,๖๙๗	๓๒๕ : ๑

ที่มา : ฐานข้อมูลสารสนเทศ กระทรวงสาธารณสุข <https://hdcservice.moph.go.th/> ข้อมูล ณ วันที่ ๒๐ เมษายน ๒๕๖๔

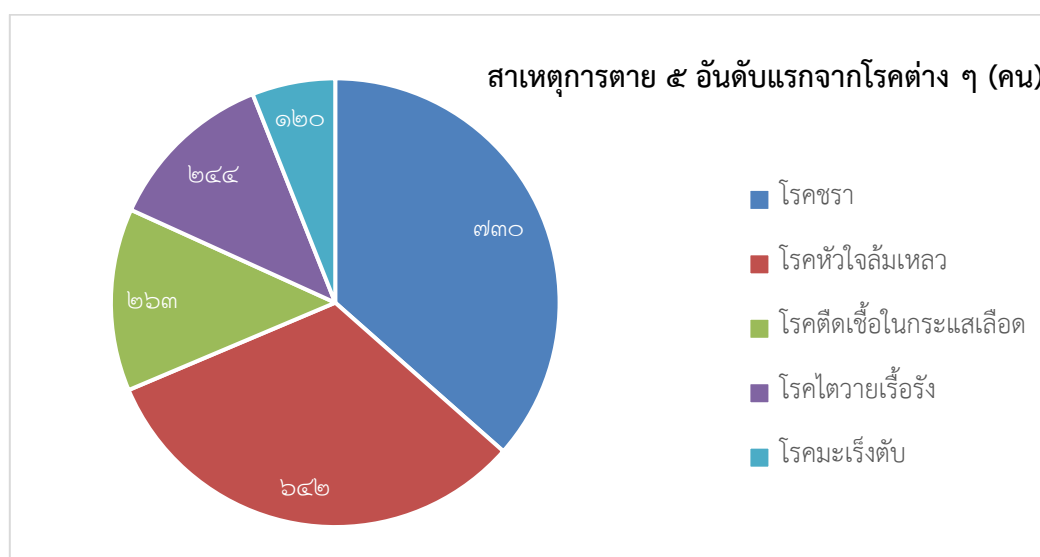
เมื่อเปรียบเทียบจำนวนแพทย์ต่อประชากร เท่ากับ ๑ : ๓๒๕ คือ แพทย์ ๑ คน ต่อประชากร ๓๒๕ คน ซึ่งเป็นอัตราส่วนของแพทย์มีต่อประชากรน้อยเกินไป แต่ยังสามารถรองรับกับประชากรในพื้นที่จังหวัดได้

ตารางที่ ๒.๖ แสดงสาเหตุการตาย ๕ อันดับแรกจากโรคต่าง ๆ จังหวัดอุบลราชธานี

(หน่วย : คน)

จังหวัด	โรคชรา	โรคหัวใจ ล้มเหลว	โรคติดเชื้อใน กระแสเลือด	โรคไตวาย เรื้อรัง	โรคมะเร็งตับ
อุบลราชธานี	๗๓๐	๖๔๒	๒๖๓	๒๔๔	๑๒๐

แผนภูมิที่ ๒.๒ สาเหตุการตาย ๕ อันดับแรกจากโรคต่าง ๆ



- สาเหตุการตายจากโรคต่าง ๆ อันดับแรก คือ โรคชรา จำนวน ๗๓๐ คน คิดเป็นร้อยละ ๓๖.๕๒ ของผู้เสียชีวิตจากโรคต่าง ๆ ๕ อันดับ

- สาเหตุการตายจากโรคต่าง ๆ อันดับที่ ๒ คือ โรคหัวใจล้มเหลว จำนวน ๖๔๒ คน คิดเป็นร้อยละ ๓๒.๑๒ ของผู้เสียชีวิตจากโรคต่าง ๆ ๕ อันดับ

- สาเหตุการตายจากโรคต่าง ๆ อันดับที่ ๓ คือ โรคติดเชื้อในกระแสเลือด จำนวน ๒๖๓ คน คิดเป็นร้อยละ ๑๓.๑๖ ของผู้เสียชีวิตจากโรคต่าง ๆ ๕ อันดับ

- สาเหตุการตายจากโรคต่าง ๆ อันดับที่ ๔ คือ โรคไตวายเรื้อรัง จำนวน ๒๔๔ คน คิดเป็นร้อยละ ๑๒.๒๑ ของผู้เสียชีวิตจากโรคต่าง ๆ ๕ อันดับ

- สาเหตุการตายจากโรคต่าง ๆ อันดับที่ ๕ คือ โรคมะเร็งตับ จำนวน ๑๒๐ คน คิดเป็นร้อยละ ๖.๐๐ ของผู้เสียชีวิตจากโรคต่าง ๆ ๕ อันดับ

๒.๘ ด้านการศึกษา

ตารางที่ ๒.๗ จำนวนนักเรียนนักศึกษาในระบบ จำแนกตามระดับชั้น ปี พ.ศ. ๒๕๖๓

(หน่วย : คน)

จังหวัด	ระดับการศึกษา (คน)							
	อนุบาล	ประถม	ม.ต้น	ม.ปลาย	ปวช.	ปวส.	ป.ตรี	รวม
อุบลราชธานี	๔๒,๒๓๒	๑๓๓,๙๖๓	๖๕,๕๗๘	๓๒,๖๒๖	๑๗,๗๘๘	๑๑,๑๔๓	๓๑,๘๐๒	๓๓๕,๑๓๒

ที่มา : สำนักงานปลัดกระทรวงศึกษาธิการ , สำนักงานปลัดกระทรวงการอุดมศึกษา วิทยาศาสตร์ วิจัยและนวัตกรรม ข้อมูล ณ ปีการศึกษา ๒๕๖๒ และ ๒๕๖๓

จังหวัดอุบลราชธานี มีนักเรียนและนักศึกษา รวมจำนวน ๓๓๕,๑๓๒ คน แยกตามระดับชั้นเรียน ดังนี้

- ระดับอนุบาล ๔๒,๒๓๒ คน
- ระดับมัธยมศึกษาตอนต้น ๖๕,๕๗๘ คน
- ระดับ ปวช. ๑๗,๗๘๘ คน
- ระดับปริญญาตรี ๓๑,๘๐๒ คน
- ระดับประถม ๑๓๓,๙๖๓ คน
- ระดับมัธยมศึกษาตอนปลาย ๓๒,๖๒๖ คน
- ระดับ ปวส. ๑๑,๑๔๓ คน

ตารางที่ ๒.๘ สถานศึกษาในระบบ นอกกระบบ จำแนกรายสังกัด จังหวัดอุบลราชธานี ปีการศึกษา ๒๕๖๓

(หน่วย : แห่ง)

รายการสถานศึกษา (แห่ง)							
ในระบบ						นอกกระบบ	รวม
สพฐ.	เอกชน	อาชีวศึกษา	อุดมศึกษา	ท้องถิ่น	สำนักพุทธฯ	กศน.	
๑,๑๒๖	๘๘	๒๙	๘	๓๙	๒๖	๒๕๑	๑,๕๖๗

ที่มา : ศูนย์เทคโนโลยีสารสนเทศและการสื่อสาร สำนักงานปลัดกระทรวงศึกษาธิการ ข้อมูล ณ วันที่ ๒๕ มีนาคม ๒๕๖๓

จังหวัดอุบลราชธานี มีสถานศึกษาทั้งในระบบและนอกระบบ รวมจำนวน ๑,๕๖๗ แห่ง แยกตามประเภทสถานศึกษา ได้ดังนี้

ในระบบ

- โรงเรียนสังกัด สพฐ. ๑,๑๒๖ แห่ง
- สถานศึกษาระดับอาชีวศึกษา ๒๙ แห่ง
- โรงเรียนสังกัดท้องถิ่น ๓๙ แห่ง
- โรงเรียนสังกัดเอกชน ๘๘ แห่ง
- สถานศึกษาระดับอุดมศึกษา ๘ แห่ง
- โรงเรียนสังกัดสำนักพุทธฯ ๒๖ แห่ง

นอกระบบ

- สถานศึกษา กศน. ๒๕๑ แห่ง

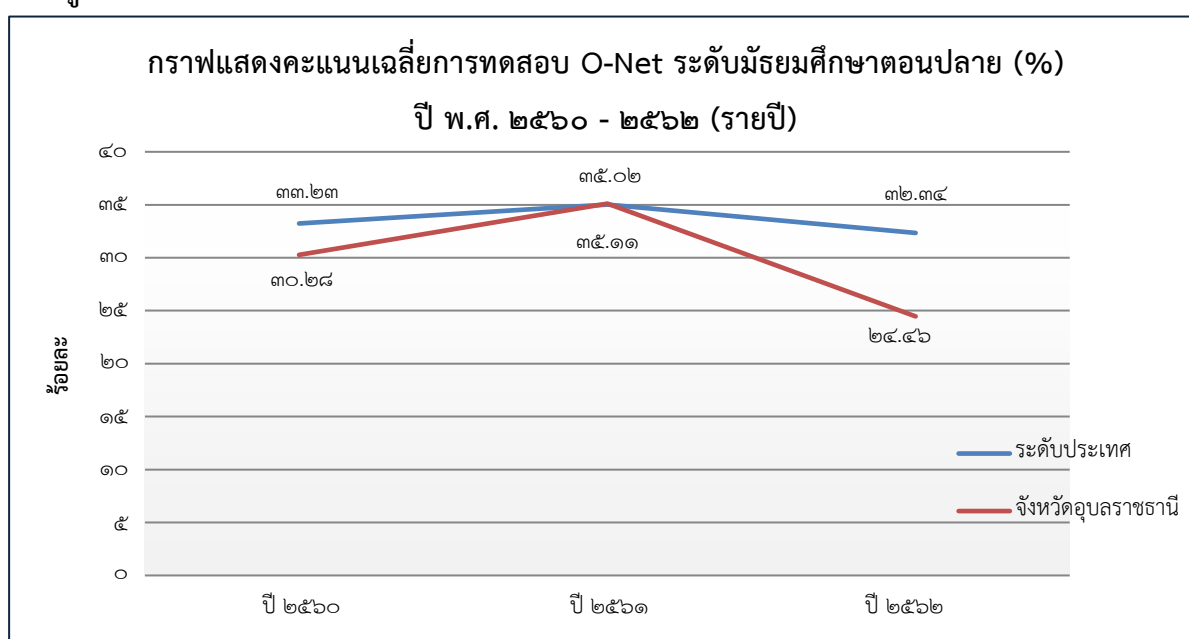
ตารางที่ ๒.๙ คะแนนเฉลี่ยการทดสอบ O-Net ระดับมัธยมศึกษาตอนปลาย (%) ปี พ.ศ. ๒๕๖๐ - ๒๕๖๒

จังหวัด	ปีการศึกษา		
	๒๕๖๐	๒๕๖๑	๒๕๖๒
ระดับประเทศ	๓๓.๒๓	๓๕.๐๒	๓๒.๓๔
จังหวัดอุบลราชธานี	๓๐.๒๘	๓๕.๑๑	๒๔.๔๖

ที่มา : ระบบตรวจ ติดตามและประเมินผล สำนักงานปลัดกระทรวงศึกษาธิการ ข้อมูล ณ ปี ๒๕๖๓

คะแนนเฉลี่ยการทดสอบ O-Net ระดับมัธยมศึกษาตอนปลาย ช่วงปี พ.ศ. ๒๕๖๐ - ๒๕๖๒ มีค่าเพิ่มขึ้น และลดลงในปีถัดมา ซึ่งในปี พ.ศ. ๒๕๖๒ มีคะแนนเฉลี่ย O-Net ค่อนข้างต่ำ

แผนภูมิที่ ๒.๓ แสดงคะแนนเฉลี่ยการทดสอบ O-Net ระดับมัธยมศึกษาตอนปลาย (%) ปี พ.ศ.๒๕๖๐ - ๒๕๖๒



ตารางที่ ๒.๑๐ ค่าเฉลี่ยเชาวน์ปัญญา (IQ) ของเด็กนักเรียนไทยชั้นประถมศึกษาปีที่ ๑ (คะแนน) ปี พ.ศ. ๒๕๖๒

จังหวัด	ค่าเฉลี่ยเชาวน์ปัญญา (IQ)
ระดับประเทศ	๙๘.๒๓
อุบลราชธานี	๘๙.๖๗

ที่มา : สำนักงานคณะกรรมการพัฒนาการเศรษฐกิจและสังคมแห่งชาติ (สศช.) ข้อมูล ณ วันที่ ๒๘ มิถุนายน ๒๕๖๔

จากการสำรวจเด็กนักเรียนไทยที่กำลังศึกษาอยู่ในระดับประถมศึกษาปีที่ ๑ ในโรงเรียนสังกัดสำนักงานคณะกรรมการการศึกษาขั้นพื้นฐาน (สพฐ.) สำนักงานคณะกรรมการส่งเสริมการศึกษาเอกชน ในจังหวัด

ความฉลาดทางสติปัญญา หมายถึง ความสามารถของสมองในการคิด การใช้เหตุผล การคำนวณ การเชื่อมโยง เป็นศักยภาพทางสมองที่ติดตัวมาแต่กำเนิด สามารถวัดออกมาเป็นค่าสัดส่วนตัวเลขที่แน่นอนได้ โดยเครื่องมือวัดส่วนใหญ่จะวัดทักษะและกระบวนการของสมอง

ความฉลาดทางสติปัญญาไม่ต่ำกว่าเกณฑ์มาตรฐาน หมายถึง ค่าที่แสดงความสามารถของสมองในภาพรวม ซึ่งเกิดจากการใช้เครื่องมือวัดความสามารถทางสติปัญญาให้ได้ใกล้เคียงศักยภาพจริงมากที่สุด โดยมีค่ากลางที่เป็นมาตรฐานสากลยุคปัจจุบันที่ค่าเท่ากับ ๑๐๐

๒.๙ ด้านแรงงาน

ตารางที่ ๒.๑๑ ภาวะการมีงานทำของประชากรในจังหวัดอุบลราชธานี ปี ๒๕๖๓ (มกราคม - ธันวาคม ๒๕๖๓)
(หน่วย : คน)

จังหวัด	กำลังแรงงานในปัจจุบัน		กำลังแรงงานที่รอฤดูกาล	ผู้ไม่อยู่ในกำลังแรงงาน		
	ผู้มีงานทำ	ผู้ว่างงาน		ทำงานบ้าน	เรียนหนังสือ	อื่น ๆ
อุบลราชธานี	๘๘๖,๙๒๘	๑,๙๑๔	๗๔๓	๑๐๔,๗๙๕	๑๒๘,๓๖๑	๒๓๙,๗๓๒

ที่มา : สำนักงานสถิติจังหวัดอุบลราชธานี ข้อมูล ณ วันที่ ๓๐ เมษายน ๒๕๖๔

ประชากรและกำลังแรงงาน จังหวัดอุบลราชธานีมีประชากร ณ เดือนธันวาคม ๒๕๖๓ จำนวน ๑,๘๖๖,๖๙๗ คน เป็นชาย ๙๓๒,๔๐๐ คน และหญิง ๙๓๔,๒๙๗ คน กำลังแรงงานเป็นผู้ที่มีอายุ ๑๕ ปีขึ้นไป หรือผู้อยู่ในวัยทำงานทั้งสิ้น จำนวน ๑,๓๖๒,๔๗๓ คน ผู้อยู่ในกำลังแรงงาน ๘๘๘,๘๔๒ คน (ร้อยละ ๖๕.๒๔) เป็นผู้มีงานทำ ๘๘๖,๙๒๘ คน (ร้อยละ ๖๕.๑๐ ของผู้มีอายุ ๑๕ ปีขึ้นไป) ผู้ว่างงาน ๑,๙๑๔ คน (ร้อยละ ๐.๑๔ ของผู้มีอายุ ๑๕ ปีขึ้นไป) กำลังแรงงานที่รอฤดูกาล ๗๔๓ คน (ร้อยละ ๐.๐๕) ผู้ที่ไม่อยู่ในกำลังแรงงาน ๔๗๒,๘๘๘ คน (ร้อยละ ๓๔.๗๑) แบ่งเป็น ทำงานที่บ้าน ๑๐๔,๗๙๕ คน เรียนหนังสือ ๑๒๘,๓๖๑ คน และอื่น ๆ ๒๓๙,๗๓๒ คน

การมีงานทำ ในปี พ.ศ. ๒๕๖๓ (มกราคม - ธันวาคม ๒๕๖๓) พบว่า ประชากรจังหวัดอุบลราชธานีมีงานทำ จำนวน ๘๘๖,๙๒๘ คน (ร้อยละ ๖๕.๑๐ ของผู้มีอายุ ๑๕ ปีขึ้นไป) พบว่าเป็นกลุ่มผู้ทำงานในภาคเกษตรกรรม จำนวน ๕๖๔,๑๓๕ คน (ร้อยละ ๖๓.๖๑ ของผู้มีงานทำทั้งหมด) ผู้ทำงานนอกภาคเกษตรกรรม จำนวน ๓๒๒,๗๙๓ คน (ร้อยละ ๓๖.๓๙ ของผู้มีงานทำทั้งหมด) โดยกลุ่มทำงานในสาขา การขายส่ง การขายปลีก มีมากที่สุด ๙๖,๔๕๑ คน (ร้อยละ ๒๙.๘๘ ของผู้ทำงานนอกภาคเกษตรกรรมทั้งหมด) อาชีพที่มีผู้ทำงานมากที่สุด คือ ผู้ปฏิบัติงานที่มีฝีมือด้านการเกษตรและการประมง ๕๒๔,๘๘๔ คน (ร้อยละ ๕๙.๑๘ ของผู้มีงานทำทั้งหมด) ด้านการศึกษาของผู้มีงานทำ พบว่าส่วนใหญ่มีการศึกษาระดับประถมศึกษา จำนวน ๒๗๙,๓๙๐ คน (ร้อยละ ๓๑.๕๐ ของผู้มีงานทำทั้งหมด) ด้านสถานภาพการทำงานของผู้มีงานทำ พบว่าส่วนใหญ่ ประกอบธุรกิจส่วนตัว จำนวน ๓๖๒,๔๔๑ คน (ร้อยละ ๔๐.๘๖ ของผู้มีงานทำทั้งหมด)

การว่างงาน ในปี พ.ศ. ๒๕๖๓ (มกราคม - ธันวาคม ๒๕๖๓) มีจำนวนผู้ว่างงานในจังหวัดอุบลราชธานีทั้งสิ้นจำนวน ๑,๙๑๔ คน (ร้อยละ ๐.๒๒ ของผู้ที่อยู่ในกำลังแรงงาน) สำหรับอัตราการว่างงานของประชากรซึ่งหมายถึง สัดส่วนของผู้ว่างงานต่อจำนวนประชากรที่มีอยู่ในกำลังแรงงานรวม พบว่า จังหวัดอุบลราชธานีมีอัตราการว่างงาน ร้อยละ ๐.๒๒ ซึ่งมีอัตราการลดลงจากปีที่แล้ว (ร้อยละ ๐.๓๐)

แรงงานคนพิการ จังหวัดอุบลราชธานีมีคนพิการทั้งสิ้น ณ วันที่ ๒๒ มกราคม ๒๕๖๔ จำนวน ๖๖,๒๕๒ คน การจ้างงานคนพิการเข้าทำงานในสถานประกอบการจังหวัดอุบลราชธานี ตามมาตรา ๓๓, การ

ส่งเงินเข้ากองทุนส่งเสริมและพัฒนาคุณภาพชีวิตคนพิการ ตามมาตรา ๓๔ และการให้สัมปทานฯ ตามมาตรา ๓๕ จำนวนรวมทั้งหมด ๒๑๒ คน จากสถานประกอบการ ๕๖ แห่ง

การบริการจัดหางานในประเทศ จากข้อมูลสถิติของสำนักงานจัดหางานจังหวัดอุบลราชธานี พบว่า ตลอดปี ๒๕๖๓ มีตำแหน่งงานว่าง ๒,๒๑๒ อัตรา เป็นชาย ๑๒๗ อัตรา (ร้อยละ ๕.๗๔) หญิง ๓๒๓ อัตรา (ร้อยละ ๑๔.๖๐) ไม่ระบุเพศ ๑,๗๖๒ อัตรา (ร้อยละ ๗๙.๖๖) สาขาอาชีพที่มีตำแหน่งงานว่างสูงสุด ๕ อันดับแรก คือ ๑) อาชีพงานพื้นฐาน จำนวน ๘๐๔ อัตรา (ร้อยละ ๓๖.๓๕ ของตำแหน่งงานว่างทั้งหมด) ๒) อาชีพช่างเทคนิค และผู้ปฏิบัติงานที่เกี่ยวข้อง จำนวน ๓๖๔ อัตรา (ร้อยละ ๑๖.๔๖) ๓) อาชีพพนักงานบริการ พนักงานขายในร้านค้าและตลาด จำนวน ๓๒๙ อัตรา (ร้อยละ ๑๔.๘๗) ๔) อาชีพเสมียนเจ้าหน้าที่ จำนวน ๒๗๔ อัตรา (ร้อยละ ๑๒.๓๙) ๕) ผู้ปฏิบัติงานในโรงงานฯ จำนวน ๒๒๑ อัตรา (ร้อยละ ๙.๙๙) ตามลำดับ ทั้งนี้ จำแนกตามระดับการศึกษา พบว่า ตำแหน่งงานว่างระดับมัธยมศึกษามากที่สุด ๖๙๘ อัตรา (ร้อยละ ๓๑.๕๖) รองลงมาคือ ระดับปริญญาตรี ๔๑๔ อัตรา (ร้อยละ ๑๘.๗๒) ระดับ ปวส. ๓๖๔ อัตรา (ร้อยละ ๑๖.๔๖) ระดับ ปวช. ๓๒๕ อัตรา (ร้อยละ ๑๔.๖๙) ระดับประถมศึกษาและต่ำกว่า ๒๒๙ อัตรา (ร้อยละ ๑๐.๓๕)

ผู้ลงทะเบียนสมัครงานทั้งสิ้น ๑,๒๕๙ คน เป็นชาย ๗๖๕ คน (ร้อยละ ๖๐.๗๖) เป็นหญิง ๔๙๔ คน (ร้อยละ ๓๙.๒๔) ส่วนใหญ่เป็นผู้ที่มีการศึกษาระดับมัธยมศึกษามากที่สุด จำนวน ๕๖๔ คน (ร้อยละ ๔๔.๘๐) รองลงมา คือ ระดับปริญญาตรี จำนวน ๔๓๙ คน (ร้อยละ ๓๔.๘๗) ระดับ ปวส. จำนวน ๑๕๒ คน (ร้อยละ ๑๒.๐๗) ระดับประถมศึกษาและต่ำกว่า จำนวน ๗๖ คน (ร้อยละ ๖.๐๔) ระดับ ปวช. จำนวน ๒๕ คน (ร้อยละ ๑.๙๙)

การบรรจุเข้าทำงานทั้งสิ้น ๑,๗๗๗ คน เป็นเพศชาย ๙๙๗ คน (ร้อยละ ๕๖.๑๑) เป็นเพศหญิง ๗๘๐ คน (ร้อยละ ๔๓.๘๙) ผู้สำเร็จการศึกษาระดับมัธยมศึกษาได้รับการบรรจุงานมากที่สุด จำนวน ๗๙๑ คน (ร้อยละ ๔๔.๕๑) รองลงมา คือ ระดับปริญญาตรี จำนวน ๔๕๑ คน (ร้อยละ ๒๕.๓๘) ระดับ ปวส. จำนวน ๒๓๔ คน (ร้อยละ ๑๓.๑๗) ระดับ ปวช. จำนวน ๑๖๕ คน (ร้อยละ ๙.๒๙) ระดับประถมศึกษาและต่ำกว่า จำนวน ๑๒๙ คน (ร้อยละ ๗.๒๖)

ตารางที่ ๒.๑๒ จำนวนคนต่างด้าวที่ได้รับอนุญาตทำงานคงเหลือ พ.ศ. ๒๕๕๙ - ๒๕๖๓ ของจังหวัดอุบลราชธานี

(หน่วย : คน)

จังหวัด	๒๕๕๙	๒๕๖๐	๒๕๖๑	๒๕๖๒	๒๕๖๓
อุบลราชธานี	๒,๒๐๖	๓,๑๕๐	๓,๑๔๕	๓,๖๘๘	๒,๓๑๑

ที่มา : กรมการจัดหางาน ข้อมูล ณ วันที่ ๓๑ มีนาคม ๒๕๖๔

แรงงานต่างด้าว จำนวนแรงงานต่างด้าวที่ได้รับอนุญาตทำงานในจังหวัดอุบลราชธานี ณ เดือน มกราคม ๒๕๖๔ (สัญชาติเมียนมา ลาว และกัมพูชา) มีจำนวน ๒,๓๑๑ คน แบ่งเป็น

๑) แรงงานต่างด้าวนำเข้าระหว่างไทยกับคู่ภาคี (MOU) ทั้งหมด ๙๗๗ คน แยกเป็นสัญชาติเมียนมา ๓๘๙ คน สัญชาติลาว ๕๓๓ คน และสัญชาติกัมพูชา ๕๕ คน

๒) มติ ครม. ๒๐ ส.ค. ๒๕๖๒ จำนวน ๙๑๘ คน แยกเป็นสัญชาติเมียนมา ๑๒๓ คน สัญชาติลาว ๗๑๐ คน และสัญชาติกัมพูชา ๘๕ คน

- ๓) บุคคลไม่มีสถานะทางทะเบียน ๑๐๕ คน
 ๔) คนต่างด้าวทั่วไป ๓๑๐ คน
 ๕) คนต่างด้าว BOI ๑ คน

แรงงานไทยในต่างประเทศ ปี ๒๕๖๓ มีแรงงานในจังหวัดอุบลราชธานีลงทะเบียนแจ้งความประสงค์ไปทำงานต่างประเทศ จำนวน ๘๖๕ คน ซึ่งแยกตามระดับการศึกษา ได้แก่ ระดับมัธยมศึกษามากที่สุด จำนวน ๕๑๒ คน (ร้อยละ ๕๙.๑๙) รองลงมา คือ ระดับประถมศึกษา จำนวน ๒๐๒ คน (ร้อยละ ๒๓.๓๕) ระดับ ปวช. ปวส. และอนุปริญญา จำนวน ๑๑๘ คน (ร้อยละ ๑๓.๖๔) และระดับปริญญาตรีขึ้นไป จำนวน ๓๓ คน (ร้อยละ ๓.๘๒) ตามลำดับ

แรงงานที่ได้รับอนุญาตให้เดินทางไปทำงานต่างประเทศ รวมทั้งสิ้น ๘๓๙ คน ส่วนใหญ่โดยวิธี Re-Entry จำนวน ๘๑๐ คน (ร้อยละ ๙๖.๕๔) คือ กลับไปทำงานอีกครั้งโดยการต่ออายุสัญญา และเดินทางด้วยตนเอง จำนวน ๒๙ คน (ร้อยละ ๓.๔๖) ส่วนภูมิภาคที่ไปทำงานส่วนใหญ่จะไปทำงานในภูมิภาคเอเชียมากที่สุด จำนวน ๗๓๖ คน (ร้อยละ ๘๖.๒๘) รองลงมา คือ ภูมิภาคตะวันออกกลาง จำนวน ๙๙ คน (ร้อยละ ๑๑.๖๑) และ ภูมิภาคยุโรป จำนวน ๑๘ คน (ร้อยละ ๒.๑๑)

๒.๑๐ ด้านที่อยู่อาศัย

ตารางที่ ๒.๑๓ แสดงจำนวนชุมชนผู้มีรายได้ต่ำของจังหวัดอุบลราชธานี พ.ศ. ๒๕๖๔

(หน่วย : แห่ง : คน)

จังหวัด	จำนวนชุมชน	ชุมชนแออัด		ชุมชนเมือง		ชุมชนชานเมือง		จำนวนบ้าน	จำนวนครัวเรือน	จำนวนประชากร
		ชุมชน	ครัวเรือน	ชุมชน	ครัวเรือน	ชุมชน	ครัวเรือน			
อุบลราชธานี	๑๕	๘	๔๒๐	๐	๐	๗	๒,๘๙๘	๓,๗๒๙	๓,๓๑๘	๙,๔๙๐

ที่มา : กองยุทธศาสตร์และสารสนเทศที่อยู่อาศัย ฝ่ายวิชาการพัฒนาที่อยู่อาศัย การเคหะแห่งชาติ ข้อมูล ณ วันที่ ๒๓ เมษายน ๒๕๖๔

จังหวัดอุบลราชธานี มีจำนวนชุมชนทั้งหมด ๑๕ ชุมชน แบ่งเป็น

- ๑) ชุมชนแออัด ๘ ชุมชน (๔๒๐ ครัวเรือน)
- ๒) ชุมชนชานเมือง ๗ ชุมชน (๒,๘๙๘ ครัวเรือน)

มีจำนวนบ้าน ๓,๗๒๙ หลัง ครัวเรือนรวม ๓,๓๑๘ ครัวเรือน และมีประชากรในชุมชนรวม ๙,๔๙๐ คน

๒.๑๑ ด้านเศรษฐกิจและรายได้

ผลิตภัณฑ์มวลรวม

ตารางที่ ๒.๑๔ แสดงการขยายตัวของผลิตภัณฑ์มวลรวมจังหวัดอุบลราชธานี

จังหวัด	ผลิตภัณฑ์มวลรวม GPP (ล้านบาท)		
	ปี ๒๕๖๐	ปี ๒๕๖๑	ปี ๒๕๖๒
อุบลราชธานี	๑๒๒,๕๔๕	๑๒๓,๖๑๗	๑๒๖,๐๘๘

ที่มา: ผลิตภัณฑ์ภาคและจังหวัด แบบปริมาณลูกโซ่ ฉบับ พ.ศ. ๒๕๖๒ สำนักงานคณะกรรมการพัฒนาเศรษฐกิจและสังคมแห่งชาติ

ผลิตภัณฑ์มวลรวมจังหวัดอุบลราชธานี (GPP) ปี ๒๕๖๒ มีมูลค่าเท่ากับ ๑๒๖,๐๘๘ ล้านบาท เพิ่มขึ้นจากปี ๒๕๖๑ เท่ากับ ๒,๔๗๑ ล้านบาท และเพิ่มขึ้นจากปี ๒๕๖๐ เท่ากับ ๓,๕๔๓ ล้านบาท ตารางที่ ๒.๑๕ แสดงผลิตภัณฑ์จังหวัดต่อหัว (GPP per capita) ปี ๒๕๖๒

จังหวัด	บาทต่อปี
อุบลราชธานี	๓๒,๖๐๗

ที่มา: ผลิตภัณฑ์ภาคและจังหวัด แบบปริมาณลูกโซ่ ฉบับ พ.ศ. ๒๕๖๒ สำนักงานคณะกรรมการพัฒนาเศรษฐกิจและสังคมแห่งชาติ

ผลิตภัณฑ์มวลรวมต่อหัว (GPP Per capital) ปี ๒๕๖๒ มีค่าเท่ากับ ๓๒,๖๐๗ บาท/คน/ปี เพิ่มขึ้นจากปี ๒๕๖๑ เท่ากับ ๑,๔๘๔ บาท

ตารางที่ ๒.๑๖ แสดงรายได้โดยเฉลี่ยต่อเดือนต่อครัวเรือนของจังหวัดอุบลราชธานี พ.ศ. ๒๕๕๕ - ๒๕๖๒

(หน่วย : บาท)

จังหวัด	๒๕๕๕	๒๕๖๐	๒๕๖๒
อุบลราชธานี	๒๐,๔๕๒	๒๔,๓๘๐	๑๘,๓๘๘

ที่มา สำนักงานสถิติแห่งชาติ

รายได้โดยเฉลี่ยต่อเดือนต่อครัวเรือนของจังหวัดอุบลราชธานี ปี ๒๕๖๒ ลดลงจากปี ๒๕๖๐ จำนวน ๕,๙๘๒ บาท ซึ่งปัจจัยที่ส่งผลต่อรายได้ต่อเดือนต่อครัวเรือนของจังหวัดอุบลราชธานี เกิดจากค่าครองชีพที่สูงขึ้นจากต้นทุนราคาสินค้าอุปโภคบริโภคและราคาวัสดุก่อสร้างที่ปรับตัวเพิ่มสูงขึ้นตามต้นทุนของผู้ประกอบการ ราคาสินค้าเกษตรอยู่ในระดับต่ำ เป็นผลให้รายได้เกษตรกรซึ่งเป็นประชากรส่วนใหญ่ของจังหวัดลดลง อันมีผลกระทบต่อเศรษฐกิจจังหวัด เนื่องจากกำลังซื้อของผู้บริโภคลดลง

ตารางที่ ๒.๑๗ แสดงหนี้สินเฉลี่ยต่อครัวเรือน จำแนกตามวัตถุประสงค์ของการกู้ยืม พ.ศ. ๒๕๕๕ - ๒๕๖๒

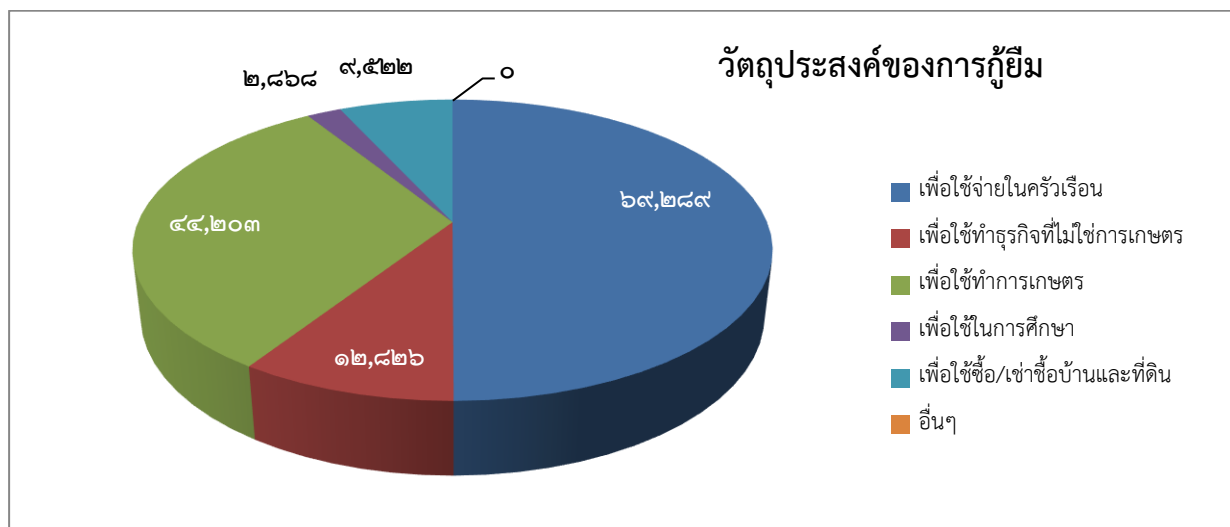
(หน่วย : บาท)

จังหวัด	วัตถุประสงค์ของการกู้ยืม	๒๕๕๕	๒๕๖๐	๒๕๖๒
อุบลราชธานี	หนี้สินทั้งสิ้น	๓๒๘,๑๘๙	๓๓๑,๔๙๐	๑๓๘,๗๐๘
	เพื่อใช้จ่ายในครัวเรือน	๒๙๖,๐๑๘	๒๙๔,๒๘๙	๖๙,๒๘๙
	เพื่อใช้ทำธุรกิจที่ไม่ใช่การเกษตร	๑๙,๙๔๓	๒๑,๒๓๐	๑๒,๘๒๖
	เพื่อใช้ทำการเกษตร	๙๖,๔๑๗	๑๔๖,๐๗๒	๔๔,๒๐๓
	เพื่อใช้ในการศึกษา	๔,๔๑๐	๗,๖๑๔	๒,๘๖๘
	เพื่อใช้ซื้อ/เช่าซื้อบ้านและที่ดิน	๘,๙๗๗	๒๑,๖๑๙	๙,๕๒๒
	อื่นๆ	๐	๐	๐

ที่มา สำนักงานสถิติแห่งชาติ

หมายเหตุ: หนี้อื่น ๆ ได้แก่ หนี้จากการค้ำประกันบุคคลอื่น หนี้ค่าปรับหรือจ่ายชดเชยค่าเสียหาย เป็นต้น

แผนภูมิที่ ๒.๔ แสดงหนี้สินเฉลี่ยต่อครัวเรือน จำแนกตามวัตถุประสงค์ของการกู้ยืม พ.ศ. ๒๕๖๒



- หนี้เพื่อใช้จ่ายในครัวเรือน มีมากเป็นอันดับ ๑ เมื่อเทียบกับหนี้เพื่อใช้จ่ายประเภทอื่นถึง ๖๙,๒๘๙ บาท/ครัวเรือน คิดเป็นร้อยละ ๔๙.๙๕ ของหนี้สินทุกประเภท
- หนี้เพื่อใช้ทำการเกษตร มีมากเป็นอันดับ ๒ เมื่อเทียบกับหนี้เพื่อใช้จ่ายประเภทอื่น คือ ๔๔,๒๐๓ บาท/ครัวเรือน คิดเป็นร้อยละ ๓๑.๘๗ ของหนี้สินทุกประเภท
- หนี้เพื่อใช้ทำธุรกิจที่ไม่ใช่การเกษตร มีมากเป็นอันดับ ๓ เมื่อเทียบกับหนี้เพื่อใช้จ่ายประเภทอื่น คือ ๑๒,๘๒๖ บาท/ครัวเรือน คิดเป็นร้อยละ ๙.๒๕ ของหนี้สินทุกประเภท
- หนี้เพื่อใช้ซื้อ/เช่าซื้อบ้านและที่ดิน มีมากเป็นอันดับ ๔ เมื่อเทียบกับหนี้เพื่อใช้จ่ายประเภทอื่น คือ ๙,๕๒๒ บาท/ครัวเรือน คิดเป็นร้อยละ ๖.๘๖ ของหนี้สินทุกประเภท
- หนี้เพื่อใช้ในการศึกษา มีมากเป็นอันดับสุดท้าย เมื่อเทียบกับหนี้เพื่อใช้จ่ายประเภทอื่น คือ ๒,๘๖๘ บาท/ครัวเรือน คิดเป็นร้อยละ ๒.๐๗ ของหนี้สินทุกประเภท

๒.๑๒ ด้านภาคีเครือข่าย

ตารางที่ ๒.๑๘ แสดงจำนวนองค์กรภาคีเครือข่าย

องค์กร	จำนวน (แห่ง/คน)
องค์กรสาธารณประโยชน์ ตาม พ.ร.บ. ส่งเสริมการจัดสวัสดิการสังคม	๑๑๔
องค์กรสวัสดิการชุมชน ตาม พ.ร.บ. ส่งเสริมการจัดสวัสดิการสังคม	๘๗
กองทุนสวัสดิการสังคม	๑๕๑
สภาเด็กและเยาวชน	๒๖๔
สภาองค์กรคนพิการ	๗๑
ศูนย์บริการคนพิการทั่วไป	๔๐
ศูนย์พัฒนาคุณภาพชีวิต และส่งเสริมอาชีพของผู้สูงอายุ (ศพอส.)	๔๖
ศูนย์พัฒนาครอบครัวในชุมชน (ศพค.)	๑๗๗

องค์กร	จำนวน (แห่ง/คน)
อาสาสมัครพัฒนาสังคมและความมั่นคงของมนุษย์ (อพม.)	๑๔,๙๔๗
โครงการบ้านมั่นคง (พอช.)	๔๑
ข้อมูลคลังปัญญาผู้สูงอายุ	๖๘๐

ที่มา สำนักงานพัฒนาสังคมและความมั่นคงของมนุษย์จังหวัดอุบลราชธานี ข้อมูล ณ วันที่ ๓๐ มิถุนายน ๒๕๖๔

เครือข่ายอาสาสมัครพัฒนาสังคมและความมั่นคงของมนุษย์ (อพม.) ถือเป็นเครือข่ายที่มีมากที่สุดของภารกิจงานในสังกัดกระทรวงการพัฒนาสังคมและความมั่นคงของมนุษย์ เนื่องจากเป็นนโยบายของกระทรวงให้เพิ่มจำนวน อพม. ให้ครบทุกหมู่บ้าน จึงมีการประชาสัมพันธ์การรับสมัคร และมีผู้สนใจสมัครจำนวนมาก ส่วนหนึ่งมาจาก อสม. ซึ่งรู้งานด้านอาสาสมัครในพื้นที่เป็นอย่างดี นับเป็นกลไกสำคัญในการทำงานระดับพื้นที่ เป็นเครือข่ายที่สามารถเข้าถึงกลุ่มเป้าหมายได้รวดเร็วที่สุด เนื่องจากอยู่ในพื้นที่ เมื่อได้รับการอบรมให้ความรู้จะสามารถวิเคราะห์ปัญหาและช่วยเหลือผู้ประสบปัญหาทางสังคมในเบื้องต้นได้ และนอกจากนี้ยังเป็นหลักในการชี้เป้า - เผ่าระวัง ที่สำคัญอีกด้วย รองลงมาเป็น คลังปัญญาผู้สูงอายุ ซึ่งเป็นสิ่งที่อยู่กับคนในชุมชนเป็นเวลานาน สร้างประโยชน์จากภูมิปัญญาที่มีอยู่ในด้านการพัฒนาชุมชนอยู่ตลอดเวลา ในส่วนองค์กรหรือกองทุนอื่น ก็มีปริมาณและสัดส่วนที่พอเหมาะ ซึ่งแต่ละองค์กร/กองทุน/ศูนย์ ได้ดำเนินการตามวัตถุประสงค์ขององค์กร และตามนโยบายด้วยดีเสมอมา และให้ความสนใจเสนอโครงการเพื่อขอรับเงินสนับสนุนการดำเนินโครงการตามวัตถุประสงค์อย่างเข้มแข็งมาโดยตลอด และเป็นไปตามระเบียบของทางราชการ ในด้านศูนย์บริการคนพิการทั่วไป มีจำนวน ๔๐ ศูนย์ ถือว่ายังมีน้อยอยู่เมื่อเทียบกับพื้นที่ ซึ่งจะต้องส่งเสริมสนับสนุนให้เกิดศูนย์บริการคนพิการให้ครอบคลุมมากขึ้น

ด้านองค์กรคนพิการในจังหวัด มี ๗๑ องค์กร โดยมีองค์กรด้านคนพิการครบทั้ง ๗ ประเภท คือ ประเภทพิการทางการเห็น พิการทางการได้ยินหรือสื่อความหมาย พิการทางการเคลื่อนไหวหรือร่างกาย พิการทางจิตใจหรือพฤติกรรม พิการทางสติปัญญา พิการทางการเรียนรู้ และออทิสติก

สถานการณ์กลุ่มเป้าหมายทางสังคมจังหวัดอุบลราชธานี

๓.๑ กลุ่มเด็ก (อายุต่ำกว่า ๑๘ ปี บริบูรณ์)

ตารางที่ ๓.๑ แสดงสถานการณ์เด็ก จำแนกตามประเภทปัญหา

(หน่วย : คน)

จังหวัด	จำนวน	(๑) เด็กที่ได้รับ เงินอุดหนุน เพื่อการเลี้ยง ดูเด็กแรกเกิด	(๒) **เด็กที่มี พฤติกรรมไม่ เหมาะสม	(๓) เด็กที่ถูกทารุณ กรรมทาง ร่างกายจิตใจ และทางเพศ	(๔) เด็กที่อยู่ใน ครอบครัว เดี่ยว	(๕) เด็กที่ ตั้งครร์ก่อน วัยอันควร และไม่พร้อม ในการเลี้ยงดู
อุบลราชธานี	๓๙๗,๖๑๒	๘๐,๗๖๔	๑,๐๕๕	๙๙	๑,๕๖๕	๑๔

หมายเหตุ

(๑) เด็กที่ได้รับเงินอุดหนุนเพื่อการเลี้ยงดูเด็กแรกเกิด ที่มาจาก สนง.พมจ.อุบลราชธานี ข้อมูล ณ วันที่ ๑๓ กรกฎาคม ๒๕๖๔

(๒) เด็กที่มีพฤติกรรมไม่เหมาะสม ที่มาจาก อปท. (๑๗๒ แห่ง ในพื้นที่จังหวัดอุบลราชธานี) ข้อมูล ณ วันที่ ๒๓ มิถุนายน ๒๕๖๔

**เด็กที่มีพฤติกรรมไม่เหมาะสม หมายถึง

- ๑) ดื่มเครื่องดื่มที่มีแอลกอฮอล์ สูบบุหรี่และติดสารเสพติดร้ายแรง เช่น ยาบ้า ยาไอ สารระเหย กัญชา เป็นต้น
- ๒) มั่วสุมและทำความรำคาญให้กับชาวบ้าน
- ๓) ดิตเกมส์ และเล่นการพนันต่าง ๆ
- ๔) มีพฤติกรรมทางเพศ
- ๕) อื่น ๆ (ระบุ)

(๓) เด็กที่ถูกทารุณกรรมทางร่างกายจิตใจและทางเพศ ที่มาจาก สนง.สสจ.อุบลราชธานี ข้อมูล ณ วันที่ ๑ ตุลาคม ๒๕๖๓ - ๒๑ กรกฎาคม ๒๕๖๔

(๔) เด็กที่อยู่ในครอบครัวเดี่ยว ที่มาจาก อปท. (๑๗๒ แห่ง ในพื้นที่จังหวัดอุบลราชธานี) ข้อมูล ณ วันที่ ๒๓ มิถุนายน ๒๕๖๔

(๕) เด็กที่ตั้งครร์ก่อนวัยอันควรและไม่พร้อมในการเลี้ยงดู ที่มาจาก สนง.สสจ.อุบลราชธานี

ข้อมูล ณ วันที่ ๑ ตุลาคม ๒๕๖๓ - ๒๑ กรกฎาคม ๒๕๖๔

(๑) โครงการเงินอุดหนุนเพื่อการเลี้ยงดูเด็กแรกเกิด มีผู้ที่ได้รับสิทธิเงินอุดหนุนเพื่อการเลี้ยงดูเด็กแรกเกิด จำนวน ๘๐,๗๖๔ คน

(๒) เด็กที่มีพฤติกรรมที่ไม่เหมาะสม มีจำนวน ๑,๐๕๕ คน ที่กระจายอยู่ตามพื้นที่ในจังหวัดอุบลราชธานี คิดเป็นร้อยละ ๐.๒๗ ของเด็กที่มีอายุต่ำกว่า ๑๘ ปี บริบูรณ์ ในจังหวัด

(๓) เด็กที่ถูกทารุณกรรมทางร่างกายจิตใจและทางเพศ จำนวน ๙๙ ราย ส่วนใหญ่เกิดจากคนใกล้ชิดภายในครอบครัว

(๔) เด็กที่อยู่ในครอบครัวเดี่ยว จำนวน ๑,๕๖๕ คน มีเพียงพ่อหรือแม่ทำหน้าที่เลี้ยงดูลูกเท่านั้น ครอบครัวไทยในอดีตส่วนใหญ่จะมีลักษณะเป็นครอบครัวขยายซึ่งประกอบไปด้วย ปู่ ย่า ตา ยาย พ่อ แม่ ลูก และหลาน ลักษณะเด่นคือ สมาชิกในครอบครัวจะมีความเอื้อเฟื้อเกื้อกูลซึ่งกันและกัน กตัญญูรู้คุณ ความต้องการเพื่อตนเองมีน้อย สมาชิกของครอบครัวพอใจที่จะดำรงชีวิตโดยประสานสอดคล้องกับธรรมชาติ ยึดถือขนบธรรมเนียมประเพณี วัฒนธรรมอันดีงามของสังคม ความสัมพันธ์ของสมาชิกในครอบครัวอยู่กันแบบใกล้ชิด

เอื้ออาหารต่อกันและกัน ปัจจุบันรูปแบบของครอบครัวได้มีการเปลี่ยนแปลงไปอย่างรวดเร็ว ทั้งในด้านเศรษฐกิจและสังคม ส่งผลกระทบต่อสถาบันครอบครัวทั้งในเชิงโครงสร้างจากครอบครัวขยาย มาเป็นครอบครัวขนาดเล็กลง มีเพียงพ่อแม่ลูกเป็นครอบครัวเดี่ยว และเมื่อมีครอบครัวที่หมดความรักต่อกัน จากครอบครัวขนาดเล็กสุดท้ายจะกลายเป็นครอบครัวเลี้ยงเดี่ยว มีเพียงพ่อหรือแม่ทำหน้าที่เลี้ยงดูลูกเท่านั้น ครอบครัวเลี้ยงเดี่ยวจึงเป็นรูปแบบหนึ่งที่ภาครัฐควรให้ความสำคัญและจัดระบบสวัสดิการสังคม เพื่อทำหน้าที่ในการรองรับความต้องการของครอบครัวในภาวะยากลำบาก เพื่อให้สามารถตั้งหลักและมีการจัดการชีวิตที่เปลี่ยนแปลงไปให้ดีขึ้นได้

(๕) เด็กที่ตั้งครรภ์ก่อนวัยอันควรและไม่พร้อมในการเลี้ยงดู จำนวน ๑๔ ราย ข้อมูลจากสำนักงานสาธารณสุขจังหวัดอุบลราชธานี ซึ่งผลจากการตั้งครรภ์ตั้งแต่วัยรุ่นนี้ จะกระทบทั้งในด้านเศรษฐกิจและสังคม เนื่องจากพ่อแม่วัยรุ่นต้องเผชิญปัญหา หรืออุปสรรคต่อการเรียนจบการศึกษา ซึ่งจะขัดขวางความก้าวหน้าในหน้าที่การงานในท้ายที่สุด และการถูกมองจากสังคม รวมถึงชีวิตที่เป็นส่วนตัว โดยเฉพาะในกลุ่มวัยรุ่นที่ตั้งครรภ์และแม่วัยรุ่นที่จะต้องเผชิญอุปสรรคต่าง ๆ ในการศึกษาต่อ ซึ่งอุปสรรคหลายอย่างมีความสัมพันธ์ซึ่งกันและกัน ได้แก่ การถูกไล่ออกจากโรงเรียน การไม่ได้รับความช่วยเหลือใด ๆ ที่มีความจำเป็นต่อการเข้าเรียน และการที่ไม่ต้องการถูกมองจากสังคม จากเพื่อน จากครูและพ่อแม่ของนักเรียนคนอื่น การประสบปัญหาทางการเงิน เนื่องจากมีค่าใช้จ่ายเพิ่มขึ้นในช่วงตั้งครรภ์และหลังคลอด พ่อแม่ของวัยรุ่นมักได้รับผลกระทบทางเศรษฐกิจที่เกิดจากการตั้งครรภ์ของบุตร บ่อยครั้งที่ปู่ย่าตายายจะกลายเป็นผู้เลี้ยงดูหลาน ซึ่งส่งผลให้มีภาระด้านค่าใช้จ่ายมากขึ้น

๓.๒ กลุ่มเยาวชน (อายุ ๑๘ ปี - ๒๕ ปี)

ตารางที่ ๓.๒ แสดงสถานการณ์เยาวชน จำแนกตามประเภทปัญหา

(หน่วย : คน)

จังหวัด	จำนวน	(๑) **เยาวชนที่มีพฤติกรรม ไม่เหมาะสม	(๒) เยาวชนที่ถูกทารุณกรรม ทางร่างกายจิตใจและทางเพศ
อุบลราชธานี	๒๑๗,๖๖๔	๓,๗๗๕	๗๓

หมายเหตุ

(๑) เยาวชนที่มีพฤติกรรมไม่เหมาะสม ที่มาจาก อปท. (๑๗๒ แห่ง ในพื้นที่จังหวัดอุบลราชธานี) ข้อมูล ณ วันที่ ๒๓ มิถุนายน ๒๕๖๔

** เยาวชนที่มีพฤติกรรมไม่เหมาะสม หมายถึง

- ๑) ดื่มเครื่องดื่มที่มีแอลกอฮอล์ สูบบุหรี่และติดสารเสพติดร้ายแรง เช่น ยาบ้า ยาอี สารระเหย กัญชา เป็นต้น
- ๒) มั่วสุมและทำความรำคาญให้กับชาวบ้าน
- ๓) ติดเกมส์ และเล่นการพนันต่าง ๆ
- ๔) มีพฤติกรรมทางเพศ
- ๕) อื่น ๆ (ระบุ)

(๒) เยาวชนที่ถูกทารุณกรรมทางร่างกายจิตใจและทางเพศ ที่มาจาก สนง.สสจ.อุบลราชธานี ข้อมูล ณ วันที่ ๑ ตุลาคม ๒๕๖๓ - ๒๑ กรกฎาคม ๒๕๖๔

(๑) เยาวชนที่มีพฤติกรรมไม่เหมาะสม จำนวน ๓,๗๗๕ คน คิดร้อยละ ๑.๗๓ ของเยาวชนในจังหวัดทั้งหมด

(๒) เยาวชนที่ถูกทารุณกรรมทางร่างกายจิตใจ และทางเพศ จำนวน ๗๓ ราย

๓.๓ กลุ่มสตรี (หญิงที่มีอายุ ๒๖ ปี - ๕๙ ปี)

ตารางที่ ๓.๓ แสดงสถานการณ์กลุ่มสตรี จำแนกตามประเภทปัญหา

(หน่วย : คน)

จังหวัด	จำนวน	(๑) สตรีที่ถูก ละเมิดทางเพศ	(๒) สตรีที่ถูกทำ ร้ายร่างกาย จิตใจ	(๓) แม่เลี้ยงเดี่ยว ฐานะยากจนที่ ต้องเลี้ยงดูบุตร เพียงลำพัง	(๔) สตรีที่ถูกเลิก จ้าง/ตงงาน
อุบลราชธานี	๔๗๖,๓๙๖	๕๓	๒๙๓	๑,๙๑๐	๒,๐๑๓

หมายเหตุ (๑) สตรีที่ถูกละเมิดทางเพศ ที่มาจาก สนง.สสจ.อุบลราชธานี ข้อมูล ณ วันที่ ๒๑ กรกฎาคม ๒๕๖๔

(๒) สตรีที่ถูกทำร้ายร่างกาย และจิตใจ ที่มาจาก สนง.สสจ.อุบลราชธานี ข้อมูล ณ วันที่ ๒๑ กรกฎาคม ๒๕๖๔

(๓) แม่เลี้ยงเดี่ยวฐานะยากจนที่ต้องเลี้ยงดูบุตรเพียงลำพัง ที่มาจาก สนง.พมจ.อุบลราชธานี ข้อมูล ณ วันที่ ๑๓ กรกฎาคม ๒๕๖๔

(๔) สตรีที่ถูกเลิกจ้าง/ตงงาน ที่มาจาก กรมการจัดหางาน ข้อมูล ณ วันที่ ๓๑ ธันวาคม ๒๕๖๓

(๑) สตรีที่ถูกละเมิดทางเพศในจังหวัดอุบลราชธานี จำนวน ๕๓ ราย เป็นการกระทำชำเรา ๔๒ ราย และกระทำอนาจาร ๙ ราย

(๒) สตรีที่ถูกทำร้ายร่างกายและจิตใจ จำนวน ๒๙๓ ราย แบ่งเป็นการถูกทำร้ายร่างกาย ๒๒๘ ราย (ใช้กำลัง ๒๓๒ ราย, ใช้อาวุธ สิ่งของ ๙๑ ราย, มอมยา มอมสุรา ๘ ราย และอื่น ๆ ๕ ราย) และถูกทำร้ายทางจิตใจ ๖๕ ราย

(๓) แม่เลี้ยงเดี่ยวที่มีฐานะยากจนที่ต้องเลี้ยงดูบุตรตามลำพัง มีจำนวน ๑,๙๑๐ คน

(๔) สตรีที่ถูกเลิกจ้าง/ตงงาน มีจำนวน ๒,๐๑๓ คน คิดเป็นร้อยละ ๐.๒๗ ของกำลังแรงงานทั้งหมดในจังหวัดอุบลราชธานี

๓.๔ กลุ่มครอบครัว

ตารางที่ ๓.๔ แสดงสถานการณ์กลุ่มครอบครัว จำแนกตามสถานะครอบครัวที่มีปัญหา

(หน่วย : ครอบครัว)

จังหวัด	จำนวน	(๑) ครอบครัว หย่าร้าง	(๒) ครอบครัวที่มีคนใน ครอบครัวกระทำ ความรุนแรงต่อกัน	(๓) ครอบครัว แห้วกลาง	(๔) ครอบครัว ยากจน
อุบลราชธานี	๖๑๖,๘๑๐	๒,๖๐๗	๑๐๙	๑,๘๙๓	๑๕,๖๘๙

หมายเหตุ (๑) ครอบครัวหย่าร้าง ที่มาจาก กรมการปกครอง ข้อมูล ณ วันที่ ๓๑ ธันวาคม ๒๕๖๔

(๒) ครอบครัวที่มีคนในครอบครัวกระทำ ความรุนแรงต่อกัน ที่มาจาก สนง.สสจ.อุบลราชธานี ข้อมูล ณ วันที่ ๒๑ กรกฎาคม ๒๕๖๔

(๓) ครอบครัวแห้วกลาง ที่มาจาก อพท. (๑๗๒ แห่ง ในพื้นที่จังหวัดอุบลราชธานี) ข้อมูล ณ วันที่ ๒๓ มิถุนายน ๒๕๖๔

(๔) ครอบครัวยากจน ที่มาจาก ระบบ TP MAP ข้อมูล ณ ปี ๒๕๖๒

(๑) สถิติครอบครัวหย่าร้างของจังหวัดอุบลราชธานี ปี ๒๕๖๓ จำนวน ๒,๖๐๗ ครอบครัว เมื่อเทียบกับครอบครัวที่จดทะเบียนสมรส จำนวน ๖,๓๘๑ ครอบครัว คิดเป็นอัตราส่วน ๑ : ๒.๔๕ (ครอบครัวหย่าร้างต่อครอบครัวจดทะเบียนสมรส)

(๒) ครอบครัวที่มีคนในครอบครัวกระทำความรุนแรงต่อกัน จำนวน ๑๐๙ ครอบครัว คิดเป็นร้อยละ ๐.๐๒ ของครัวเรือนทั้งหมดในจังหวัดอุบลราชธานี

(๓) ครอบครัวแห้วกลาง จำนวน ๑,๘๘๓ ครอบครัว คิดเป็นร้อยละ ๐.๓๑ ของครัวเรือนทั้งหมดในจังหวัดอุบลราชธานี

(๔) ครอบครัวยากจน จำนวน ๑๕,๖๘๙ ครอบครัว คิดเป็นร้อยละ ๒.๕๔ ของครัวเรือนทั้งหมดในจังหวัดอุบลราชธานี

๓.๕ กลุ่มผู้สูงอายุ (อายุ ๖๐ ปีขึ้นไป)

ตารางที่ ๓.๕ แสดงสถานการณ์ผู้สูงอายุ

(หน่วย : คน)

จังหวัด	จำนวน	(๑) ผู้สูงอายุที่ ได้รับเบี้ย ยังชีพ	(๒) ผู้สูงอายุ ที่ยังไม่ได้ รับเบี้ยยัง ชีพ	(๓) ผู้สูงอายุ ช่วยเหลือ ตัวเองไม่ได้/ ไม่มีคนดูแล/ ไม่มีรายได้/ ผู้ป่วยเรื้อรัง ติดบ้าน ติดเตียง	(๔) ผู้สูงอายุที่ ต้องดำรง ชีพด้วย การเร่ร่อน ขอทาน	(๕) ผู้สูงอายุ ที่ถูก กระทำ ความ รุนแรง ทางราง กายหรือ จิตใจ	(๖) ผู้สูงอายุที่ รับภาวะ ดูแลบุคคลใน ครอบครัว เช่น คน พิการ ผู้ป่วย เรื้อรัง บุตร หลาน และ จิตเวช
อุบลราชธานี	๒๙๒,๐๖๓	๒๕๙,๕๒๙	๐	๑,๒๐๕	๕	๔๑	๒,๑๗๘

หมายเหตุ (๑) ผู้สูงอายุที่ได้รับ/ไม่ได้รับ เบี้ยยังชีพ ที่มาจาก สำนักงานส่งเสริมการปกครองท้องถิ่นจังหวัดอุบลราชธานี ข้อมูล ณ มีนาคม ๒๕๖๔

(๒) ผู้สูงอายุช่วยเหลือตัวเองไม่ได้/ ไม่มีคนดูแล/ไม่มีรายได้/ผู้ป่วยเรื้อรังติดบ้าน/ติดเตียง ที่มาจาก สนง.สสจ.อุบลราชธานี

ข้อมูล ณ วันที่ ๑๐ กรกฎาคม ๒๕๖๔

(๓) ผู้สูงอายุที่ต้องดำรงชีพด้วยการเร่ร่อน ขอทาน ที่มาจาก ศูนย์คุ้มครองคนไร้ที่พึ่งจังหวัดอุบลราชธานี ข้อมูล ณ วันที่ ๒๙ มิถุนายน ๒๕๖๔

(๔) ผู้สูงอายุที่ถูกกระทำความรุนแรงทางร่างกายหรือจิตใจ ที่มาจาก อปท. (๑๗๒ แห่ง ในพื้นที่จังหวัดอุบลราชธานี)

ข้อมูล ณ วันที่ ๒๓ มิถุนายน ๒๕๖๔

(๕) ผู้สูงอายุที่รับภาวะดูแลบุคคลในครอบครัว เช่น คนพิการ ผู้ป่วยเรื้อรัง บุตรหลาน และจิตเวช

ที่มาจาก อปท. (๑๗๒ แห่ง ในพื้นที่จังหวัดอุบลราชธานี) ข้อมูล ณ วันที่ ๒๓ มิถุนายน ๒๕๖๔

ผู้สูงอายุที่ได้รับเบี้ยผู้สูงอายุ จำนวน ๒๕๙,๕๒๙ ราย ซึ่งไม่มีผู้สูงอายุที่ไม่ได้รับเบี้ยผู้สูงอายุ นอกจากนี้ยังมีผู้สูงอายุที่ถูกกระทำความรุนแรงทางร่างกายหรือจิตใจ ๔๑ ราย และผู้สูงอายุที่รับภาวะดูแลบุคคลในครอบครัว เช่น คนพิการ ผู้ป่วยเรื้อรัง บุตรหลาน และจิตเวช ๒,๑๗๘ ราย

๓.๖ กลุ่มคนพิการ

ตารางที่ ๓.๖ แสดงสถานการณ์คนพิการ

(หน่วย : คน)

จังหวัด	จำนวน	คนพิการที่มีบัตรประจำตัวคนพิการ	คนพิการที่ใ้รับเบี้ยยังชีพ	คนพิการที่ไม่ได้รับเบี้ยยังชีพ	คนพิการมีความต้องการกายอุปกรณ์	คนพิการที่อยู่คนเดียวตามลำพัง/ไม่มีผู้ดูแล/ถูกทอดทิ้ง
อุบลราชธานี	๖๕,๓๒๖	๖๕,๓๒๖	๖๗,๒๒๒	๐	๘๑๐	๑๕๘

หมายเหตุ (๑) คนพิการที่มีบัตรประจำตัวคนพิการ ที่มาจาก ศูนย์บริการคนพิการทั่วไปจังหวัดอุบลราชธานี ข้อมูล ณ วันที่ ๒๓ มิถุนายน ๒๕๖๔
 (๒) คนพิการที่ไม่ได้รับ เบี้ยยังชีพ ที่มาจาก สำนักงานส่งเสริมการปกครองท้องถิ่นจังหวัดอุบลราชธานี ข้อมูล ณ มีนาคม ๒๕๖๔
 (๓) คนพิการที่มีความต้องการกายอุปกรณ์ ที่มาจาก อพท. (๑๗๒ แห่ง ในพื้นที่จังหวัดอุบลราชธานี) ข้อมูล ณ วันที่ ๒๓ มิถุนายน ๒๕๖๔
 (๔) คนพิการที่อยู่คนเดียวตามลำพัง/ไม่มีผู้ดูแล/ถูกทอดทิ้ง ที่มาจาก อพท. (๑๗๒ แห่ง ในพื้นที่จังหวัดอุบลราชธานี) ข้อมูล ณ วันที่ ๒๓ มิถุนายน ๒๕๖๔

คนพิการในจังหวัดอุบลราชธานี เข้าถึงสิทธิเบี้ยความพิการ แต่ยังไม่ถึงสิทธิด้านอื่น ๆ เช่น กายอุปกรณ์ หรือสิ่งอำนวยความสะดวกสำหรับคนพิการ ซึ่งเป็นเรื่องที่ยังไม่สามารถจัดสิ่งอำนวยความสะดวกได้ครบทุกพื้นที่ ทั้งนี้ มีกฎกระทรวง กำหนดสิ่งอำนวยความสะดวกในอาคาร สำหรับผู้พิการหรือทุพพลภาพ และคนชรา พ.ศ. ๒๕๔๘ ที่กำหนดให้มีสิ่งอำนวยความสะดวกสำหรับคนพิการ ด้านกายอุปกรณ์ หน่วยงานด้านสาธารณสุข (สปสช.) จะรับผิดชอบเกี่ยวกับกายอุปกรณ์ ซึ่งคนพิการที่จะได้รับกายอุปกรณ์แต่ละประเภท จะต้องได้รับการประเมินสมรรถภาพทางร่างกายจากแพทย์ เช่น รลโยก คนพิการจะต้องพิการท่อนล่าง แต่กล้ามเนื้อแขนแข็งแรงสามารถโยกรถได้ ส่วนด้านการได้ยิน หากอยู่ในระดับที่ไม่สามารถได้ยินเสียงเลย จะไม่ได้รับเครื่องช่วยฟัง เพราะไม่สามารถใช้งานได้ เป็นต้น

ตารางที่ ๓.๗ แสดงจำนวนคนพิการ จำแนกตามสาเหตุความพิการ

(หน่วย : คน)

จังหวัด	สาเหตุความพิการ						รวม
	พันธุกรรม	โรคติดเชื้อ	อุบัติเหตุ	โรคอื่น ๆ	ไม่ทราบสาเหตุ	มากกว่า ๑ สาเหตุ	
อุบลราชธานี	๑๑๙	๖๒๘	๒,๑๓๕	๔,๔๔๒	๑๘	๒,๑๖๑	๙,๕๐๓

ที่มาข้อมูลจาก ศูนย์บริการคนพิการทั่วไปจังหวัดอุบลราชธานี ข้อมูล ณ วันที่ ๒๓ มิถุนายน ๒๕๖๔

สาเหตุความพิการ ส่วนใหญ่เกิดจากโรคอื่น ๆ เช่น โรคภัย, ความเจ็บป่วย จำนวน ๔,๔๔๒ ราย รองลงมา เกิดจากมากกว่า ๑ สาเหตุ คือ ความพิการมีหลายสาเหตุร่วมกัน อันดับสาม คือ อุบัติเหตุ อันดับสี่ คือ โรคติดเชื้อ อันดับห้า คือ พันธุกรรม และอันดับสุดท้าย คือ ไม่ทราบสาเหตุ จากข้อมูลที่กล่าวมาสรุปว่า ความพิการส่วนใหญ่ไม่ได้มีมาแต่กำเนิด แต่เกิดขึ้นในภายหลัง

๓.๗ กลุ่มผู้ด้อยโอกาส

ตารางที่ ๓.๘ แสดงสถานการณ์กลุ่มผู้ด้อยโอกาส

(หน่วย : คน)

จังหวัด	คนไร้ที่พึ่ง	ผู้ทำการขอทาน	ผู้แสดงความสามารถ
อุบลราชธานี	๒๑๕	๑๘	๘๗

หมายเหตุ (๑) คนไร้ที่พึ่ง และผู้ทำการขอทาน ที่มาจาก ศูนย์คุ้มครองคนไร้ที่พึ่งจังหวัดอุบลราชธานี ข้อมูล ณ วันที่ ๒๙ มิถุนายน ๒๕๖๔

(๒) ผู้แสดงความสามารถ ที่มาจาก สนง.พมจ.อุบลราชธานี ข้อมูล ณ วันที่ ๒๓ มิถุนายน ๒๕๖๔

คนไร้ที่พึ่งเป็นบุคคลที่มีปัญหาในการดำรงชีวิตอยู่ในสังคม ซึ่งไม่มีที่อยู่อาศัยที่เหมาะสม และในขณะเดียวกันยังเป็นบุคคลที่ไม่มีอาชีพเป็นหลักแหล่งในการหารายได้ให้เพียงพอในการดำรงชีพคนไร้ที่พึ่ง เป็นบุคคลที่อยู่ในฐานะที่ไม่อาจช่วยเหลือตนเองได้และไม่อาจพึ่งพาศูนย์คุ้มครองคนไร้ที่พึ่งอื่นที่จะเข้ามาช่วยเหลือ จึงทำให้มีการดำรงชีวิตอยู่อย่างยากลำบาก ซึ่งตามพระราชบัญญัติการคุ้มครองคนไร้ที่พึ่ง พ.ศ. ๒๕๕๗ ให้นิยามว่า

“คนไร้ที่พึ่ง” หมายความว่า บุคคลซึ่งไร้ที่อยู่อาศัยและไม่มีรายได้เพียงพอแก่การยังชีพ และให้รวมถึงบุคคลที่อยู่ในสภาวะยากลำบากและไม่อาจพึ่งพาศูนย์คุ้มครองคนไร้ที่พึ่งอื่นได้ ทั้งนี้ ตามที่คณะกรรมการประกาศกำหนด

“คณะกรรมการ” หมายความว่า คณะกรรมการคุ้มครองคนไร้ที่พึ่ง

เกี่ยวกับผู้แสดงความสามารถ

นิยาม : การเล่นดนตรี หรือการแสดงอื่นใด เพื่อให้ได้มาซึ่งเงิน หรือทรัพย์สินจากผู้ชม หรือผู้ฟัง การแจ้งเพื่อมีบัตรประจำตัว : ผู้แสดงความสามารถต้องไปแจ้งเพื่อมีบัตรประจำตัวผู้แสดงความสามารถ

ส่วนกลาง : กรมพัฒนาสังคมและสวัสดิการ

ภูมิภาค : สำนักงานพัฒนาสังคมและความมั่นคงของมนุษย์จังหวัด ทั่วประเทศ

การแจ้งเมื่อจะไปแสดงความสามารถ : ต้องไปแจ้งต่อเจ้าพนักงานท้องถิ่นในพื้นที่ที่จะไปแสดงความสามารถ เมื่อเจ้าพนักงานท้องถิ่นรับแจ้งแล้วให้ออกใบรับแจ้งไว้เป็นหลักฐาน

สถานการณ์เชิงประเด็นทางสังคมจังหวัดอุบลราชธานี

๔.๑ สถานการณ์การค้ามนุษย์

จังหวัดอุบลราชธานี มีสถานที่ตั้งทางภูมิศาสตร์อยู่สุดชายแดนทางภาคตะวันออกเฉียงเหนือตอนล่างของประเทศไทย มีพื้นที่ขนาดใหญ่เป็นอันดับ ๒ ของภาค และเป็นอันดับ ๓ ของประเทศ โดยมีแนวพรมแดนติดกับประเทศเพื่อนบ้านเป็นระยะทางประมาณ ๔๒๘ กิโลเมตร มีเขตติดต่อกับประเทศลาว ระยะทาง ๓๖๑ กิโลเมตร โดยมีด่านผ่านแดนที่สำคัญ คือ ด่านชายแดนช่องเม็ก ซึ่งราษฎรทั้งสองประเทศสามารถผ่านไปมาหากันได้โดยไม่ต้องข้ามแม่น้ำโขง และยังมีด่านพรมแดนทางอำเภอเขมราฐ (ติดต่อกับแขวงสาละวันและแขวงจำปาสัก) และมีเขตติดต่อกับประเทศกัมพูชา ระยะทาง ๖๗ กิโลเมตร มีจุดผ่านแดนที่สำคัญ ได้แก่ ด่านพรมแดนช่องอานม้า ระหว่างอำเภอน้ำยืน อำเภอจอมกระสาน จังหวัดพระวิหาร ประเทศกัมพูชา ซึ่งส่วนใหญ่เป็นการติดต่อด้านการค้าชายแดนของราษฎรทั้งสองประเทศจากสภาพชายแดนที่เป็นทั้งแม่น้ำและพื้นดินติดกัน จึงยังคงมีแรงงานจากประเทศเพื่อนบ้านหลังไหลเข้ามาประเทศไทยทางจังหวัดอุบลราชธานีอย่างต่อเนื่อง โดยใช้เส้นทางธรรมชาติ หรือด่านประเพณี และเข้า - ออก ทางด่านสากล เป็นจำนวนมาก และบ่อยครั้งที่แรงงานเหล่านั้น กลายเป็นผู้เสียหายจากการค้ามนุษย์ โดยถูกหลอกลวงนำไปแสวงประโยชน์ในพื้นที่อื่น ๆ เช่น แรงงานผู้ชายถูกลอบไปบังคับใช้แรงงานในกรุงเทพมหานครและจังหวัดปริมณฑล แรงงานผู้หญิงถูกบังคับขายบริการหรือแสวงประโยชน์ทางเพศนับได้ว่าจังหวัดอุบลราชธานี ยังคงมีสถานะของการค้ามนุษย์เป็นทั้งต้นทาง ปลายทาง และทางผ่าน

๔.๒ ความรุนแรงในครอบครัว

จากรายงานการให้บริการ OSCC ของสำนักงานสาธารณสุขจังหวัดอุบลราชธานี ประจำปีงบประมาณ ๒๕๖๔ (๑ ตุลาคม ๒๕๖๓ - ๒๑ กรกฎาคม ๒๕๖๔)

- ปัจจัยกระตุ้นมักเกิดจาก การดื่มสุรา และการเสพสารเสพติด
- ส่วนใหญ่เหตุเกิดที่บ้านของตนเอง
- ผู้ถูกกระทำส่วนใหญ่เป็นเพศหญิง อายุระหว่าง ๒๕ ปี - ๔๕ ปี
- ความสัมพันธ์ส่วนใหญ่จะเป็นสามี/ภรรยา กัน

๔.๓ การให้บริการของศูนย์ช่วยเหลือสังคมสายด่วน ๑๓๐๐

ด้วยกระทรวงการพัฒนาสังคมและความมั่นคงของมนุษย์ ได้จัดตั้งศูนย์ช่วยเหลือสังคม สายด่วน ๑๓๐๐ ซึ่งมีภารกิจหลักในการให้ความช่วยเหลือผู้ประสบปัญหาทางสังคม ทั้งการให้คำปรึกษา ทางโทรศัพท์ สายด่วน ๑๓๐๐ การให้บริการประชาชนที่ติดต่อขอใช้บริการด้วยตนเองและการเฝ้าระวังผ่านสื่อสังคมต่าง ๆ ซึ่งรัฐมนตรีว่าการกระทรวงการพัฒนาสังคมและความมั่นคงของมนุษย์ (นายจุติ ไกรฤกษ์) ได้มีนโยบายให้ศูนย์ช่วยเหลือสังคมเร่งดำเนินการถ่ายโอนคู่สายโทรศัพท์ สายด่วน ๑๓๐๐ จากส่วนกลางสู่ภูมิภาค โดยอาศัยคณะทำงานขับเคลื่อนการดำเนินงานทีม พม.จังหวัด ภายใต้แนวคิดบ้านเดียวกัน (One Home) เพื่อรองรับวิกฤตการณ์ที่เกิดขึ้นในปัจจุบัน และสามารถช่วยเหลือประชาชนในพื้นที่ได้อย่างทันท่วงที

จังหวัดอุบลราชธานีได้แต่งตั้งคณะกรรมการศูนย์ช่วยเหลือสังคม สายด่วน ๑๓๐๐ จังหวัดอุบลราชธานี และมอบหมายภารกิจให้ข้าราชการและเจ้าหน้าที่ของหน่วยงานในสังกัดกระทรวงการพัฒนาสังคมและความมั่นคงของมนุษย์ในจังหวัดอุบลราชธานี ปฏิบัติหน้าที่ให้บริการประชาชนที่ขอคำปรึกษาทางโทรศัพท์สายด่วน ๑๓๐๐ รวมทั้งมีการจัดเวรสำหรับปฏิบัติหน้าที่ให้คำปรึกษาทุกวัน เพื่อประสานส่งต่อข้อมูลของผู้ประสบปัญหาทางสังคมให้กับหน่วยงานที่เกี่ยวข้อง โดยให้บริการทุกวัน ซึ่งใช้สถานที่ในการให้บริการสายด่วน ๑๓๐๐ ณ บ้านพักเด็กและครอบครัวจังหวัดอุบลราชธานี

สถิติการให้บริการศูนย์ช่วยเหลือสังคมสายด่วน ๑๓๐๐ จังหวัดอุบลราชธานี ตั้งแต่เริ่มแต่งตั้งคณะกรรมการฯ (๑๘ มกราคม - ๒๐ สิงหาคม ๒๕๖๔) มีประชาชนเข้ามารับบริการ ทั้งหมด ๑,๘๑๖ กรณี เฉลี่ยผู้มาใช้บริการ ๘ กรณี/วัน เป็นเพศชาย ๔๓๐ ราย และเพศหญิง ๑,๓๘๖ ราย ผ่านช่องทางการให้บริการสายด่วน จำนวน ๑,๕๖๘ กรณี ผ่านระบบ E-Form จำนวน ๑๕๐ กรณี ผ่านโซเชียลมีเดีย (Facebook, Line) จำนวน ๘๑ กรณี ผ่าน Website จำนวน ๑๕ กรณี ผ่านช่องทาง E-Mail และรับบริการด้วยตนเอง (Walk-in) อย่างละกรณี โดยพื้นที่ที่มีผู้เข้ามารับบริการมากที่สุด ๕ อันดับแรก ได้แก่

๑. อำเภอเมืองอุบลราชธานี	จำนวน ๓๒๖ กรณี
๒. อำเภวารินชำราบ	จำนวน ๑๕๖ กรณี
๓. อำเภอเดชอุดม	จำนวน ๑๑๘ กรณี
๔. อำเภอบุณฑริก	จำนวน ๘๑ กรณี
๕. อำเภอพิบูลย์มังสาหาร	จำนวน ๗๘ กรณี

สถิติรายปัญหาของผู้รับบริการศูนย์ช่วยเหลือสังคมสายด่วน ๑๓๐๐ จังหวัดอุบลราชธานี

- ประเด็นด้านความรุนแรง จำนวน ๔๑ กรณี (ความรุนแรงภายในครอบครัว จำนวน ๓๐ กรณี, ความรุนแรงภายนอกครอบครัว จำนวน ๑๑ กรณี)
- แจ้งเหตุคนเร่ร่อน/ขอทาน จำนวน ๔๑ กรณี (เร่ร่อน จำนวน ๓๓ กรณี, ขอทาน จำนวน ๘ กรณี)
- ปรึกษาปัญหาความสัมพันธ์ในครอบครัว จำนวน ๓๒ กรณี
- ปรึกษาปัญหาเรื่องสิทธิ สวัสดิการ และกฎหมาย จำนวน ๕๑๖ กรณี
- ประเด็นขอรับความช่วยเหลือด้านรายได้และความเป็นอยู่ จำนวน ๓๕๗ กรณี (ด้านรายได้ จำนวน ๓๔๓ กรณี, ด้านความเป็นอยู่ จำนวน ๑๔ กรณี)
- ปัญหาด้านพฤติกรรม จำนวน ๒๐ กรณี

การวิเคราะห์และจัดลำดับความรุนแรงของสถานการณ์ทางสังคมจังหวัดอุบลราชธานี

๕.๑ สถานการณ์เชิงกลุ่มเป้าหมายในพื้นที่จังหวัดอุบลราชธานี

๕.๑.๑ กลุ่มเด็ก

ตารางที่ ๕.๑ แสดงผลการจัดลำดับความรุนแรงของสถานการณ์ทางสังคมจังหวัดอุบลราชธานี กลุ่มเด็ก

(หน่วย : คน)

ลำดับที่	ประเด็นสถานการณ์กลุ่มเป้าหมาย	จำนวน กลุ่มเป้าหมายตาม ประเด็น	คิดเป็นร้อยละ ของประชากรเด็ก ทั้งหมดในเขตพื้นที่ จังหวัด
๑	เด็กที่อยู่ในครอบครัวเลี้ยงเดี่ยว	๑,๕๖๕	๐.๔๐
๒	เด็กที่มีพฤติกรรมไม่เหมาะสม	๑,๐๕๕	๐.๒๗
๓	เด็กที่ถูกทารุณกรรมทางร่างกาย จิตใจและทางเพศ	๙๙	๐.๐๓

เด็กที่อยู่ในครอบครัวเลี้ยงเดี่ยว ถือเป็นปัญหาสำคัญอันดับหนึ่ง ถึงแม้จะมีอัตราส่วนเพียงร้อยละ ๐.๔๐ เมื่อเทียบกับประชากรเด็กทั้งหมดในจังหวัดอุบลราชธานีก็ตาม ซึ่งเด็กในครอบครัวลักษณะนี้ต้องการการเอาใจใส่ดูแลจากสังคมเป็นพิเศษ การสร้างความเข้าใจและมีมุมมองที่ถูกต้องจึงเป็นสิ่งจำเป็น เพื่อนำไปสู่การพิจารณาสาเหตุที่ทำให้เกิดครอบครัวเลี้ยงเดี่ยว รวมทั้งแนวทางในการแก้ปัญหาและให้ความช่วยเหลือที่ถูกต้องเหมาะสม เพื่อให้เด็กในครอบครัวเลี้ยงเดี่ยวสามารถดำเนินชีวิตต่อไปในสังคมได้อย่างเข้มแข็งและมีความสุขต่อไป ปัญหาอันดับสอง คือ เด็กที่มีพฤติกรรมไม่เหมาะสม ถือเป็นปัญหาสำคัญรองลงมา เนื่องจากกลุ่มเด็กจนถึงวัยรุ่นอยู่ในช่วงหัวเลี้ยวหัวต่อ ถูกชักจูงได้ง่าย ประกอบกับปัญหาด้านพฤติกรรมที่ไม่เหมาะสมมีวงกว้าง เช่น การรวมกลุ่มมั่วสุม การใช้กำลังยกพวกทำร้ายผู้อื่น การเสพยาเสพติด การดื่มสุรา การเล่นเกมพนัน การหนีเรียน การหนีออกจากบ้าน การใช้ยาอย่างฟุ่มเฟือย เมื่อเทียบอัตราส่วนพบว่ามีร้อยละ ๐.๒๗ ของประชากรเด็กทั้งหมดในจังหวัดอุบลราชธานี อันดับสุดท้าย เป็นปัญหาเด็กที่ถูกทารุณกรรมทางร่างกาย จิตใจและทางเพศ เมื่อเทียบอัตราส่วนพบว่ามีร้อยละ ๐.๐๓ ของประชากรเด็กทั้งหมดในจังหวัดอุบลราชธานี

๕.๑.๒ กลุ่มเยาวชน

ตารางที่ ๕.๒ แสดงผลการจัดลำดับความรุนแรงของสถานการณ์ทางสังคมจังหวัดอุบลราชธานี กลุ่มเยาวชน

(หน่วย : คน)

ลำดับที่	ประเด็นสถานการณ์กลุ่มเป้าหมาย	จำนวน กลุ่มเป้าหมาย ตามประเด็น	คิดเป็นร้อยละ ของประชากร เยาวชนทั้งหมดใน เขตพื้นที่จังหวัด
๑	เยาวชนที่มีพฤติกรรมไม่เหมาะสม	๓,๗๗๕	๑.๗๓
๒	เยาวชนที่ถูกทารุณกรรมทางร่างกาย จิตใจและทางเพศ	๗๓	๐.๐๓

เยาวชนที่มีพฤติกรรมไม่เหมาะสมเป็นข้อมูลจากองค์กรปกครองส่วนท้องถิ่น จำนวน ๑๗๒ แห่ง ในพื้นที่จังหวัดอุบลราชธานี นับเป็นอัตราส่วนที่ยังไม่มากนักเมื่อเทียบกับประชากรเยาวชนทั้งหมดในเขตพื้นที่จังหวัดอุบลราชธานี ส่วนใหญ่จะเป็นในลักษณะดื่มสุรา มั่วสุม เล่นการพนัน เป็นส่วนใหญ่

เยาวชนที่ถูกรุณกรรมทางร่างกาย จิตใจและทางเพศ ได้รับข้อมูลจากรายงานการให้บริการ OSCC ของสำนักงานสาธารณสุขจังหวัดอุบลราชธานี ซึ่งถ้าเทียบอัตราส่วนกับประชากรเยาวชนทั้งหมดในพื้นที่จังหวัดอุบลราชธานี นับเป็นตัวเลขที่ยังน้อยอยู่ แต่อย่างไรก็ตาม ยังคงต้องเฝ้าระวังและติดตามอย่างใกล้ชิด เพราะเมื่อเกิดปัญหาขึ้นมาแล้ว ก็นับเป็นปัญหาที่สังคมต้องตระหนัก ให้ความสำคัญ พร้อมทั้งหาแนวทางป้องกัน แก้ไข และช่วยเหลืออย่างทันต่อสถานการณ์ต่อไป

๕.๑.๓ กลุ่มสตรี

ตารางที่ ๕.๓ แสดงผลการจัดลำดับความรุนแรงของสถานการณ์ทางสังคมจังหวัดอุบลราชธานี กลุ่มสตรี

(หน่วย : คน)

ลำดับที่	ประเด็นสถานการณ์กลุ่มเป้าหมาย	จำนวนกลุ่มเป้าหมายตามประเด็น	คิดเป็นร้อยละของประชากรสตรีทั้งหมดในเขตพื้นที่จังหวัด
๑	สตรีที่ถูกเลิกจ้าง ตกงาน	๒,๐๑๓	๐.๔๑
๒	แม่เลี้ยงเดี่ยวฐานะยากจนที่ต้องเลี้ยงดูบุตรตามลำพัง	๑,๙๑๐	๐.๓๙
๓	สตรีที่ถูกทำร้ายร่างกาย จิตใจ	๒๙๓	๐.๐๖

จากตัวเลขสถานการณ์ความรุนแรงของกลุ่มสตรี โดยภาพรวมยังถือว่าไม่รุนแรงมากนัก และแม้ร้อยละเฉลี่ยของกลุ่มแม่เลี้ยงเดี่ยวฐานะยากจนที่ต้องเลี้ยงดูบุตรตามลำพัง และสตรีที่ถูกทำร้ายร่างกาย จิตใจ จะน้อยกว่าสตรีที่ถูกเลิกจ้าง/ตกงาน แต่ความรุนแรงของปัญหานั้นอาจส่งผลกระทบต่อสังคมด้านอื่น ๆ

๕.๑.๔ กลุ่มครอบครัว

ตารางที่ ๕.๔ แสดงผลการจัดลำดับความรุนแรงของสถานการณ์ทางสังคม กลุ่มครอบครัว

(หน่วย : คน)

ลำดับที่	ประเด็นสถานการณ์กลุ่มเป้าหมาย	จำนวนกลุ่มเป้าหมายตามประเด็น	คิดเป็นร้อยละของจำนวนครอบครัวทั้งหมดในเขตพื้นที่จังหวัด
๑	ครอบครัวยากจน	๑๕,๖๘๙	๒.๕๔
๒	ครอบครัวหย่าร้าง	๒,๖๐๗	๐.๔๒
๓	ครอบครัวแหง่กลาง	๑,๘๙๓	๐.๓๑
๔	ครอบครัวที่มีคนในครอบครัวกระทำ ความรุนแรงต่อกัน	๑๐๙	๐.๐๒

สถานการณ์ด้านของครอบครัวจังหวัดอุบลราชธานี จะเห็นว่าเรื่องครอบครัวยากจนมาเป็นอันดับแรก โดยสาเหตุของความยากจน ขึ้นกับปัจจัยหลายอย่าง เช่น

- (๑) พื้นฐานการศึกษาของผู้มีรายได้ในครอบครัว
- (๒) รายได้จากการประกอบอาชีพ
- (๓) ความมั่งคั่งดั้งเดิมของครอบครัว
- (๔) อายุเฉลี่ยของผู้มีรายได้ในครอบครัว
- (๕) ค่าใช้จ่ายที่จำเป็นต่อการดำรงชีพ
- (๖) หนี้สิน
- (๗) จำนวนผู้มีรายได้ในครอบครัว
- (๘) พื้นที่ทำกินของตัวเอง
- (๙) จำนวนสมาชิกในครอบครัว
- (๑๐) ค่าใช้จ่ายที่ไม่จำเป็น, ความฟุ่มเฟือย

เมื่อเทียบร้อยละของจำนวนครอบครัวทั้งหมดในจังหวัดอุบลราชธานี พบว่ายังมีค่าไม่มากนัก ในส่วนครอบครัวหย่าร้างและครอบครัวแห่วงกลาง รวมไปถึงครอบครัวที่มีคนในครอบครัวกระทำความรุนแรงต่อกัน เมื่อเทียบร้อยละของจำนวนครอบครัวทั้งหมดในจังหวัดอุบลราชธานี พบว่ายังมีค่าน้อยอยู่ แต่เมื่อพิจารณาถึงผลกระทบก็นับเป็นปัญหาที่ต้องให้ความสำคัญอยู่ โดยเฉพาะในภาวะปัจจุบันที่ประสบความเดือดร้อนจากโรคระบาด ความยากลำบาก และด้านความอบอุ่นในครอบครัว สัมพันธภาพ ความรักความเข้าใจต่อกัน จึงเป็นสิ่งที่มองข้ามไม่ได้

๕.๑.๕ กลุ่มผู้สูงอายุ

ตารางที่ ๕.๕ แสดงผลการจัดลำดับความรุนแรงของสถานการณ์ทางสังคมจังหวัดอุบลราชธานี กลุ่มผู้สูงอายุ

(หน่วย : คน)

ลำดับที่	ประเด็นสถานการณ์กลุ่มเป้าหมาย	จำนวน กลุ่มเป้าหมาย ตามประเด็น	คิดเป็นร้อยละ ของจำนวน ผู้สูงอายุทั้งหมดใน เขตพื้นที่จังหวัด
๑	ผู้สูงอายุที่รับภาระดูแลบุคคลในครอบครัว เช่น คนพิการ ผู้ป่วยเรื้อรัง บุตรหลาน และจิตเวช	๒,๑๗๘	๐.๗๕
๒	ผู้สูงอายุที่เป็นผู้ป่วยเรื้อรังติดเตียง	๑,๒๐๕	๐.๔๑
๓	ผู้สูงอายุที่ถูกกระทำความรุนแรงทางร่างกายหรือจิตใจ	๔๑	๐.๐๑

ในสถานการณ์ปัจจุบัน ต้องยอมรับว่ามีผู้สูงอายุที่ยังต้องรับภาระดูแลบุคคลในครอบครัว เช่น คนพิการ ผู้ป่วยเรื้อรัง บุตรหลาน เพราะเมื่อเข้าสู่วัยสูงอายุต้องอยู่บ้านจึงต้องรับภาระเลี้ยงดูบุตรหลานและบุคคลที่ออกไปหางานนอกบ้านไม่ได้ จึงจัดเป็นปัญหาสำคัญอันดับแรก แต่หากผู้สูงอายุนั้นยังช่วยเหลือตัวเองไม่ได้ ไม่มีคนดูแล ไม่มีรายได้ เจ็บป่วยเรื้อรัง ติดบ้าน ติดเตียงด้วย ก็ยิ่งเป็นปัญหาที่รุนแรงขึ้น เพียงแต่จะมีจำนวนไม่มาก

เท่าผู้สูงอายุที่มีภาระต้องดูแลบุคคลในครอบครัวอย่างเดียว ส่วนผู้สูงอายุที่ถูกกระทำความรุนแรงทางร่างกายหรือจิตใจ ยิ่งเป็นปัญหารุนแรงเข้าไปอีก ในสังคมแม้จะมีจำนวนไม่มากแต่ก็เป็นปัญหาที่อยู่คู่สังคมไทยมาโดยตลอด ควรต้องปลูกฝังความสัมพันธ์ ความรัก ความอบอุ่นในครอบครัว และการช่วยเหลือพึ่งพากันให้มากขึ้น

๕.๑.๖ กลุ่มคนพิการ

ตารางที่ ๕.๖ แสดงผลการจัดลำดับความรุนแรงของสถานการณ์ทางสังคมจังหวัดอุบลราชธานี กลุ่มคนพิการ

(หน่วย : คน)

ลำดับที่	ประเด็นสถานการณ์กลุ่มเป้าหมาย	จำนวนกลุ่มเป้าหมายตามประเด็น	คิดเป็นร้อยละของจำนวนคนพิการทั้งหมดในเขตพื้นที่จังหวัด
๑	คนพิการมีความต้องการกายอุปกรณ์	๘๑๐	๑.๒๔
๒	คนพิการที่อยู่คนเดียวตามลำพัง/ไม่มีผู้ดูแล/ถูกทอดทิ้ง	๑๕๘	๐.๒๔

คนพิการที่อยู่คนเดียวตามลำพัง แม้เทียบอัตราส่วนกับคนพิการทั้งหมดในพื้นที่จะมีตัวเลขไม่สูงมาก แต่เมื่อพิจารณาจากจำนวนที่มีถึง ๘๑๐ คน ก็ยังจัดว่าเป็นปัญหาด้านสังคมที่จะละเลยไม่ได้ ภาครัฐยังต้องจัดสวัสดิการต่าง ๆ เพื่อช่วยเหลือ ในส่วนกายอุปกรณ์เป็นสิทธิตามกฎหมายที่คนพิการสามารถได้รับและมีหน่วยงานที่รับผิดชอบด้านกายอุปกรณ์โดยตรง แต่อาจไม่ทั่วถึงหรือไม่ตรงกับความต้องการของผู้รับ

๕.๑.๗ กลุ่มผู้ด้อยโอกาส

ตารางที่ ๕.๗ แสดงผลการจัดลำดับความรุนแรงของสถานการณ์ทางสังคมจังหวัดอุบลราชธานี กลุ่มผู้ด้อยโอกาส

(หน่วย : คน)

ลำดับที่	ประเด็นสถานการณ์กลุ่มเป้าหมาย	จำนวนกลุ่มเป้าหมายตามประเด็น	คิดเป็นร้อยละของจำนวนประชากรทั้งหมดในเขตพื้นที่จังหวัด
๑	คนไร้ที่พึ่ง	๒๑๕	๐.๐๑
๒	ผู้แสดงความสามารถ	๘๗	๐.๐๐๕

ในจังหวัดอุบลราชธานี มีคนไร้ที่พึ่งไม่มากนักเมื่อเทียบกับจำนวนประชากรทั้งหมดในจังหวัด โดยคิดเป็นร้อยละ ๐.๐๑ เท่านั้น สำหรับผู้แสดงความสามารถ จะมีทั้งผู้ประสบปัญหาและไม่ประสบปัญหา โดยรวมบุคคลที่มีความสามารถที่ต้องการทำการแสดงหารายได้ด้วย

๕.๒ สถานการณ์เชิงประเด็นในพื้นที่จังหวัดอุบลราชธานี

โครงการศูนย์รับบริจาคเงินหรือสิ่งของช่วยเหลือผู้ประสบปัญหาจากการแพร่ระบาดของโรคติดเชื้อไวรัสโคโรนา ๒๐๑๙ (COVID - ๑๙) จังหวัดอุบลราชธานี

นับตั้งแต่ช่วงต้นปี ๒๕๖๓ ประเทศไทยเกิดการแพร่ระบาดของโรคติดเชื้อไวรัสโคโรนา - ๑๙ และปัจจุบันยังมีการแพร่ระบาดเพิ่มขึ้นอย่างต่อเนื่อง จังหวัดอุบลราชธานีมีการแพร่ระบาดขยายวงกว้างในหลายอำเภอ จำนวนผู้ติดเชื้อรายวันเพิ่มมากขึ้น ส่งผลกระทบต่อเศรษฐกิจ การประกอบอาชีพ รายได้ของครัวเรือน และความเป็นอยู่ของประชาชนทั่วไป โดยเฉพาะกลุ่มครัวเรือนเปราะบางซึ่งเป็นกลุ่มที่มีรายได้น้อย มีบุคคลที่อยู่ในภาวะพึ่งพิงที่ต้องได้รับการช่วยเหลือจากบุคคลอื่น จังหวัดอุบลราชธานีจึงได้จัดตั้งศูนย์รับบริจาคฯ ขึ้น โดยมีวัตถุประสงค์ ได้แก่

๑. เพื่อเป็นศูนย์รับบริจาคเงินหรือสิ่งของช่วยเหลือผู้ประสบปัญหาจากการแพร่ระบาดของโรคติดเชื้อไวรัสโคโรนา ๒๐๑๙ (COVID - ๑๙)

๒. เพื่อให้การสนับสนุนอุปกรณ์ทางการแพทย์แก่โรงพยาบาลในพื้นที่

๓. เพื่อให้การช่วยเหลือครอบครัวผู้เสียชีวิตจากโรคติดเชื้อไวรัสโคโรนา ๒๐๑๙ (COVID - ๑๙)

๔. เพื่อให้การช่วยเหลือการจัดการศพของผู้เสียชีวิตจากโรคติดเชื้อไวรัสโคโรนา ๒๐๑๙ (COVID - ๑๙) โดยมีเป้าหมายในการสนับสนุนเครื่องอุปโภคบริโภคเพื่อช่วยเหลือผู้ประสบปัญหาจากการแพร่ระบาดของโรคติดเชื้อไวรัสโคโรนา ๒๐๑๙ (COVID - ๑๙) ทั้ง ๒๕ อำเภอ และสนับสนุนชุด PPE และอุปกรณ์ทางการแพทย์ให้กับโรงพยาบาลในพื้นที่จังหวัดอุบลราชธานี รวมถึงการช่วยเหลือครอบครัว ชุมชน ที่ได้รับผลกระทบจากการแพร่ระบาดของโรคติดเชื้อไวรัสโคโรนา ๒๐๑๙ (COVID - ๑๙) รวม ๒๑๖ ตำบล ๒,๔๐๗ หมู่บ้าน

การดำเนินงาน/โครงการ

การดำเนินงานของโครงการศูนย์รับบริจาคเงินหรือสิ่งของช่วยเหลือผู้ประสบปัญหาจากการแพร่ระบาดของโรคติดเชื้อไวรัสโคโรนา ๒๐๑๙ (COVID - ๑๙) จังหวัดอุบลราชธานี เริ่มตั้งแต่วันที่ ๑๔ พฤษภาคม ๒๕๖๔ ถึงวันที่ ๑๔ สิงหาคม ๒๕๖๔ ประกอบด้วยกิจกรรม จำนวน ๗ กิจกรรม ดังนี้

ที่	กิจกรรม	ลักษณะกิจกรรม	จำนวนช่วยเหลือ
๑	การรับบริจาคเงินหรือสิ่งของ	การเปิดศูนย์รับบริจาคเงินและสิ่งของเพื่อระดมเงินหรือสิ่งของ เครื่องอุปโภคบริโภค เครื่องมือและอุปกรณ์ทางการแพทย์ ในรูปแบบของคณะกรรมการ โดยมีรองผู้ว่าราชการจังหวัดอุบลราชธานี เป็นประธาน มีพัฒนาสังคมและความมั่นคงของมนุษย์จังหวัดอุบลราชธานี เป็นกรรมการและเลขานุการ ตามคำสั่งจังหวัดอุบลราชธานี ที่ ๒๓๐๘๗/๒๕๖๔ ลงวันที่ ๑๔ พฤษภาคม ๒๕๖๔ โดยทำการ Kick Off ศูนย์รับบริจาคฯ ขึ้น เมื่อวันที่ ๑๔ พฤษภาคม ๒๕๖๔	๓,๑๐๘ ราย

ที่	กิจกรรม	ลักษณะกิจกรรม	จำนวนช่วยเหลือ
		ณ อาคารศาลาเรือนไทย ศาลากลางจังหวัดอุบลราชธานี มีผู้มีจิตศรัทธานำเงินหรือสิ่งของมาร่วมบริจาค และผู้ร่วมกิจกรรม ๒๐๐ คน	
๒	โครงการ “บ้านหลังสุดท้ายสู้ภัยโควิด - ๑๙”	การช่วยเหลือบำเพ็ญกุศลและการฌาปนกิจศพของผู้เสียชีวิตจากโรคติดเชื้อโควิด - ๑๙ ศพละ ๓,๐๐๐ บาท โดยมอบให้วัดที่เข้าร่วมโครงการเป็นผู้จัดการให้จนกระทั่งนำส่งมอบอัฐิคืนแก่ญาติเสร็จสิ้น รวม ๖ วัด และสามารถบำเพ็ญกุศลและฌาปนกิจแล้ว เป็นเงิน ๗๒,๐๐๐ บาท	๒๔ ราย
๓	จัดตั้งศูนย์พักคอย (Community Isolation : CI)	การระดมพลังทางสังคมในจังหวัด อำเภอกันทรวิชัย และ ชุมชน ได้แก่ ส่วนราชการ อปท. องค์กรสวัสดิการชุมชน เครือข่ายผู้สูงอายุ ผู้นำท้องที่ ท้องถิ่น ร่วมจัดตั้งศูนย์พักคอยชุมชน เพื่อรองรับผู้ที่เดินทางมาจากต่างจังหวัด ซึ่งเป็นลูกหลานของคนในชุมชนที่ต้องทำการกักตัว ๑๔ วัน จำนวน ๓๐๙ แห่ง ดังนี้ <ul style="list-style-type: none"> - ศูนย์พักคอยระดับอำเภอ ๔ แห่ง - ศูนย์พักคอยระดับตำบล ๓๐๕ แห่ง จำนวนนี้มีการจัดตั้งศูนย์พักคอยโดยใช้อาคารของศูนย์พัฒนาคุณภาพชีวิตและส่งเสริมอาชีพผู้สูงอายุ (ศพอส.) จำนวน ๑๐ แห่ง (จากทั้งหมด ๔๘ แห่ง) ให้การดูแลผู้ป่วยสีเขียวรักษาหายสามารถกลับไปอยู่บ้านได้ จำนวน ๖๘ ราย	๓๐๙ แห่ง
๔	บริการยาดมสมุนไพรแก่ผู้อยู่ในศูนย์พักคอย (Community Isolation : IC)	การให้บริการยาดมสมุนไพรแก่ผู้ที่ต้องกักตัวในศูนย์พักคอย โดยเครือข่ายอาสาสมัครพัฒนาสังคมและความมั่นคงของมนุษย์ ชมรมคลังปัญญาผู้สูงอายุ และ CSR จังหวัด จัดทำยาดมสมุนไพรไปให้การช่วยเหลือที่ศูนย์พักคอย	๒๐๐ ชุด
๕	มอบอาหารช่วยเหลือผู้กักตัว ๑๔ วัน	การระดมพลังทางสังคม ได้แก่ สมาคมแม่ดีเด่น ชมรมคลังปัญญาผู้สูงอายุ ชมรมอาสาสมัครพัฒนาสังคมและความมั่นคงของมนุษย์ และผู้มีจิตศรัทธาจัดทำอาหารกล่อง นำไปมอบให้แก่ผู้ป่วยที่เดินทางมาจากต่างจังหวัด ผู้ป่วยที่กักตัวในโรงพยาบาลสนาม หรือศูนย์พักคอย	๑,๕๐๐ กล่อง

ที่	กิจกรรม	ลักษณะกิจกรรม	จำนวนช่วยเหลือ
๖	การช่วยเหลือครอบครัวเด็ก (กำพร้า) ที่บิดามารดาเสียชีวิตจากโรคติดเชื้อไวรัสโคโรนา ๒๐๑๙ (COVID - ๑๙)	การให้การช่วยเหลือ สงเคราะห์ พื้นฟู ครอบครัวเด็กให้สามารถอยู่ในชุมชนได้ตามปกติสุข หรือการช่วยเหลือเด็กที่อยู่ในวัยเรียนได้รับโอกาสทางการศึกษา สร้างระบบการดูแลเด็กในชุมชน หรือการช่วยเหลือด้านปัจจัย ๔ จัดทำแผนการช่วยเหลือแบบเร่งด่วน ระยะปานกลาง และระยะยาว เพื่อให้เด็กสามารถได้รับการพัฒนาเต็มศักยภาพ โดยการส่งเสริม พัฒนาครอบครัวใกล้เคียงหนึ่งครอบครัวในชุมชนประกบกับครอบครัวเด็ก เพื่อจับมือช่วยเหลือกันและกัน จำนวน ๕ ราย (ข้อมูล ณ วันที่ ๑๑ สิงหาคม ๒๕๖๔)	๕ ราย
๗	มอบอุปกรณ์ทางการแพทย์ และชุด PPE	มอบอุปกรณ์ทางการแพทย์ และ ชุด PPE ให้แก่สำนักงานสาธารณสุขจังหวัดอุบลราชธานี และโรงพยาบาลในจังหวัด	๒๐๐ ชุด

จากสถานการณ์การดำเนินงานของโครงการศูนย์รับบริจาคเงินหรือสิ่งของช่วยเหลือผู้ประสบปัญหาจากการแพร่ระบาดของโรคติดเชื้อไวรัสโคโรนา ๒๐๑๙ (COVID - ๑๙) จังหวัดอุบลราชธานี มีข้อค้นพบในการดำเนินงาน ดังนี้

๑) จุดเด่น

๑.๑) การส่งเสริม เชื่อมประสานเครือข่ายทางสังคมให้เป็นพลังในการขับเคลื่อนงานด้านสังคมแบบบูรณาการ เพื่อให้สามารถบรรลุตามเป้าหมายกิจกรรมร่วมกัน

๑.๒) การร่วมด้วยช่วยกัน เอื้ออาทร แบ่งปัน

๑.๓) ดำเนินการแบบ “กิจกรรมนำ จิตอาสาตาม พลังความร่วมมือสนับสนุน”

๒) จุดควรพัฒนา

๒.๑) การระดมทรัพยากรต่อเนื่อง

๒.๒) การเน้นการมีส่วนร่วมของทุกภาคส่วนให้การสนับสนุน ให้ชุมชนปฏิบัติ

๒.๓) การประชาสัมพันธ์เชิญชวนบริจาคผ่านสื่อ Application ต่าง ๆ

๓) การดำเนินงานในรูปแบบการบูรณาการคน เงิน วัสดุ อุปกรณ์ จากทุกภาคส่วน ซึ่งต้องใช้การประสานงานอย่างต่อเนื่อง สร้างระบบการบริหารจัดการแบบมีส่วนร่วม ภายใต้แนวคิด “๔ ร” ได้แก่ ร่วมคิด ร่วมทำ ร่วมรับผิดชอบ ร่วมรับประโยชน์

บทสรุปและข้อเสนอแนะ

๖.๑ บทสรุป

จากการรวบรวมข้อมูลทฤษฎีภูมิทัศน์สังคมจากหน่วยงานต่าง ๆ เพื่อจัดทำรายงานสถานการณ์ทางสังคมจังหวัดอุบลราชธานี ประจำปี ๒๕๖๔ สามารถสรุปข้อเสนอแนะเพื่อนำมาพัฒนางานและเพื่อแก้ไขปัญหาด้านสังคมจังหวัดได้ ดังนี้

๖.๒ ข้อเสนอแนะเชิงนโยบาย

๑) ข้อมูลมีการจัดเก็บแบบแยกส่วน กระจัดกระจาย และการจัดเก็บยังไม่ครอบคลุมประเด็นที่มีความจำเป็นต้องใช้ประโยชน์ในการพัฒนาประเทศ ดังนั้น ภาครัฐควรให้ความสำคัญอย่างมากกับการจัดทำระบบฐานข้อมูล Big Data ซึ่งรวบรวมข้อมูลด้านต่าง ๆ ของทุกส่วนราชการ และมีความเชื่อมโยงกันของข้อมูล ทุกส่วนราชการสามารถเข้าไปใช้ประโยชน์ข้อมูลเพื่อการวางแผน แก้ไขปัญหาและพัฒนาประเทศตามบทบาทภารกิจได้ โดยระบบควรมีความสามารถในการประมวลผล/แสดงความสัมพันธ์ของชุดข้อมูล และวิเคราะห์ข้อมูลหรือคาดการณ์สถานการณ์ด้านต่าง ๆ ได้อย่างชัดเจน มีความน่าเชื่อถือ

๒) การสนับสนุนงบประมาณเพื่อแก้ไขปัญหาในระดับพื้นที่ของภาครัฐ ควรคำนึงถึงความสอดคล้องกับสถานการณ์สภาพปัญหาและความต้องการของประชาชนอย่างแท้จริง โดยพิจารณาจากการใช้ประโยชน์ข้อมูลที่มีการจัดเก็บ และคำนึงถึงความคุ้มค่าของงบประมาณเป็นสำคัญ

๖.๓ ข้อเสนอแนะเชิงปฏิบัติระดับจังหวัด

๑) หน่วยงานระดับพื้นที่ควรมีการบูรณาการด้านการจัดเก็บข้อมูลเพื่อใช้ประโยชน์ร่วมกัน เพื่อลดความซ้ำซ้อนและเพิ่มประสิทธิภาพในการจัดเก็บข้อมูล

๒) ข้อมูลที่เกิดจากการปฏิบัติงานประจำ ส่วนราชการควรมีการกำหนดแนวทาง/รูปแบบการจัดเก็บสถิติให้ชัดเจน และรายงานผลเป็นระยะ เผยแพร่ประชาสัมพันธ์ให้ภาคส่วนที่เกี่ยวข้องได้รับทราบ เพื่อประโยชน์ในการศึกษาและวางแผนพัฒนางานในปีต่อ ๆ ไป

๓) ข้อมูลบางประเภทมีการจัดเก็บอย่างละเอียด แต่ไม่มีการจัดระบบข้อมูลให้เป็นระบบหรือจัดหมวดหมู่ ดังนั้นควรมีการจัดระบบหมวดหมู่ชุดข้อมูล เพื่อความสะดวกและง่ายต่อการใช้ประโยชน์

ที่ปรึกษา

นายวิศิษฐ์ ผลตก

พัฒนาสังคมและความมั่นคงของมนุษย์จังหวัดอุบลราชธานี

คณะผู้จัดทำ

- | | |
|----------------------------------|-------------------------------|
| ๑. นางนิภา คงเพชร | นักพัฒนาสังคมชำนาญการพิเศษ |
| ๒. นางสาวสิริลักษณ์ คุณุ | นักพัฒนาสังคมชำนาญการ |
| ๓. เรือโทหญิงลักษณียา ศรีวัฒนชัย | นักพัฒนาสังคมชำนาญการ |
| ๔. นายธวัฒน์ คุณะวเสน | นักพัฒนาสังคมชำนาญการ |
| ๕. นางสาวพยัคฆ์ บัวขาว | นักพัฒนาสังคม |
| ๖. นางเมชิกา เคย์รัมย์ | เจ้าหน้าที่ระบบงานคอมพิวเตอร์ |



สำนักงานพัฒนาสังคมและความมั่นคงของมนุษย์
จังหวัดอุบลราชธานี

ศาลากลางจังหวัดอุบลราชธานี ชั้น 1

ถนนแจ้งสนิท ตำบลแวงระแม
อำเภอเมืองอุบลราชธานี จังหวัดอุบลราชธานี

โทรศัพท์/โทรสาร :

045-344579

045-344641

Website :

<http://www.ubonratchathani.m-society.go.th>

E-mail :

ubonratchathani@m-society.go.th